

Užsakovas: Kuržem s planavimo regiono administracija
Adresas: Elizabetes 4-1, Ryga, LV-1010

Vykdytojas: SIA „Konsorts“ ir SIA „Konsultanti“

***„Mokymosi vis gyvenim poreikio –
pasi los analiz s Kuržem s regione Latvijoje.
Klaip dos bei Kauno regiono regionuose ir
Lietuvoje parengimas“
galutin ataskaita***



TURINYS

vadas	5
1. Pagrindinė informacija apie analizuotus regionus	6
1.1. Santrauka apie Latvijos ir Lietuvos programos projekto teritoriją	6
1.2. Pagrindinė informacija apie Kuršėmių regioną	7
1.2.1. Demografinis apibūdinimas	7
1.2.2. Socialinis ekonominis plėtra	9
1.3. Pagrindinė informacija apie Kauno ir Klaipėdos regionus (Lietuva)	11
1.3.1. Demografinis apibūdinimas	12
1.3.2. Socialinis ekonominis plėtra	14
2. Neformaliojo švietimo poreikis Kuršėmių, Kauno ir Klaipėdos regionuose	16
2.1. Santrauka	16
2.1.1. Demografiniai rodikliai	16
2.1.2. Noras ir galimybės keisti situaciją darbo rinkoje	16
2.1.3. Neformaliojo švietimo programos poreikis	17
2.1.4. Mokymosi vis gyvenimui prieinamumas ir pasiekiamumas	18
2.1.5. Mokymosi vis gyvenimui paslaugų naudojimas ir pirkimas	18
2.1.6. Teritorinis aspektas	18
2.1.7. Mokumas už paslaugas	18
2.2. Neformaliojo švietimo poreikio Kuršėmių regione analizė	20
2.2.1. Tikslinių grupių poreikio identifikavimas	20
2.2.2. Švietimo programos poreikio apibūdinimas	23
2.2.3. Mokymosi vis gyvenimui prieinamumo ir pasiekiamumo veiksmų gyvendinimas	29
2.2.4. Neformaliojo švietimo paslaugų pirkimo ir naudojimo rodikliai	31
2.2.5. Teritorinis aspektas	33
2.2.6. Mokumas	35
2.3. Neformaliojo švietimo poreikio Klaipėdos ir Kauno regionuose analizė	38
2.3.1. Tikslinių grupių poreikio identifikavimas	38
2.3.2. Švietimo programos poreikio apibūdinimas	41
2.3.3. Mokymosi vis gyvenimui prieinamumo ir pasiekiamumo veiksmų vertinimas	46
2.3.4. Neformaliojo švietimo paslaugų pirkimo ir naudojimo rodikliai	48
2.3.5. Teritorinis aspektas	50
2.3.6. Mokumas	51
3. Švietimo pasiūlos analizė	53
3.1. Neformalusis švietimas, profesinis tobulėjimas ir nuotolinis profesinis mokymas	53
3.1.1. Neformalusis švietimas, profesinis tobulėjimas ir nuotolinis profesinis mokymas	53
3.1.2. Neformalusis švietimas, profesinis tobulėjimas ir profesinės taisyklės studijos Lietuvoje	55
3.2. Švietimo pasiūlos Kuršėmių regione analizė	56
3.2.1. Švietimo paslaugų teikimo apibūdinimas	56
3.2.2. Neformaliojo švietimo kursų ir nuotolinio profesinio mokymo arba profesinio tobulėjimo programų apibendrinimas	58

3.2.3. Neformaliojo švietimo kursas, profesinio tstinio mokymo arba tobulėjimo programų mokymo formos	62
3.2.4. Laikas, kurio reikia naujoms neformaliojo švietimo kursams, profesinio tstinio mokymo arba tobulėjimo programoms parengti.....	62
3.2.5. Neformaliojo švietimo kursas, profesinio tstinio mokymo arba tobulėjimo programų prieinamumas	63
3.2.6. Neformaliojo švietimo kursas, profesinio tstinio mokymo arba tobulėjimo programų kaina	63
3.2.7. Neformaliojo švietimo kursas, profesinio tstinio mokymo arba tobulėjimo programų grupės dydis.....	63
3.2.8. Bendradarbiavimas	63
3.2.9. Mokymų patalpos ir ranga	63
3.2.10. Mokymų programos.....	63
3.2.11. Neformaliojo švietimo kursas, profesinio tstinio mokymo arba tobulėjimo programų Kuržemės regiono miestuose ir vietinėse savivaldybėse pasiūla	64
3.2. Neformaliojo mokymo pasiūlos Kauno ir Klaipėdos regionuose analizė	70
3.2.1. Neformalaus mokymo institucijų Kauno mieste ir regione bei Klaipėdos mieste ir regione analizė	71
4. Išvados ir pasiūlymai	73
4.1. Neformaliojo mokymo poreikis	73
4.1.1. Populiariausios neformaliojo mokymo sritys	73
4.1.2. Neformaliojo mokymo poreikio tendencijos	74
4.2. Neformaliojo mokymo pasiūla	74
4.2.1. Neformaliojo švietimo pasiūla Kuržemės regione.....	75
4.2.2. Neformaliojo mokymo pasiūla Kauno ir Klaipėdos regionuose.....	76
4.3. Rekomendacijos, kaip pasiekti mokymosi vis gyvenim poreikio ir pasiūlos balansas	76
4.4. Rekomendacijos teisės aktų pakeitimams.....	78
5. Priedai	79
Kortelių schema- Skaičius neformaliojo mokymo paslaugų teikėjams	79

vadas

Tyrimas „Mokymosi vis gyvenim poreikio – pasi los analiz Kuržem s regione Latvijoje, Klaip dos ir Kauno regionuose Lietuvoje“ atliktas pagal Latvijos ir Lietuvos bendradarbiavimo programos 2007-2013 m. iš dalies finansuojam projekt Nr. LLII-102 „Mokymosi vis gyvenim kompetencijos k limas“ nuo 2010 m. liepos 7 d. iki spalio 31 d.

Tyrimo užduotimi tyrimo tikslas orientuojantis darbingo amžiaus tikslin grup buvo nustatytas suaugusi j neformaliojo švietimo poreikio ir pasi los analiz . Projekto teritorija apima Kuržem s region Latvijoje ir Kauno miest bei rajon , Klaip dos miest bei rajon Lietuvoje.

Šio tyrimo pagrindiniai etapai:

- a) Darbo užduoties atlikimo metodologijos parengimas ir patvirtinimas;
- b) Socialin s ekonomin s situacijos vertinimas abiejuose regionuose;
- c) Tikslin s grup s apklausa ir jos duomenimis pagr sta neformaliojo švietimo poreikio analiz ;
- d) Mokymosi vis gyvenim pasi los analiz atlikus paslaug teik j apklaus , kuris buvo papildyta internete pateiktos informacijos analize ir telefoniniais interviu.

Pagal darbo užduot buvo strukt ruota ir tyrimo ataskaita, kuri sudaro šie skyriai:

I skyrius – Pagrindin informacija apie analizuotus regionus

II skyrius– Poreikio analiz

III skyrius – Pasi los analiz

IV skyrius – Išvados ir rekomendacijos

Tyrimo reng jai d koja visiems, atsakiusiems anket klausimus, suteikusiems informacijos tyrimui atlikti, taip pat Latvijos ir Lietuvos programos projekto partneriams už param vykdant darbo užduot .

1. Pagrindinė informacija apie analizuotus regionus

Rengiant šį skyrį naudota medžiaga: leidinys „Regionai Latvijoje 2009“, Ilgalaikis Latvijos plėtros strategija iki 2030 m., Latvijos CSB, Lietuvos CSB ir Eurostat duomenys.

1.1. Santrauka apie Latvijos ir Lietuvos programos projekto teritorijas

Projekto teritorijas eina Kuršėms regionas Latvijoje, Klaipėdos miestas ir rajonas, Kauno miestas ir rajonas Lietuvoje, kurie tarpusavyje nesiriboja. Siekiant geriau palyginti projekto teritorijas, naudojami ir Klaipėdos bei Kauno regiono duomenys.

Kuršėms regione, kaip ir visoje Latvijoje, **gyventojų skaičius** mažėja. Panaši situacija ir Klaipėdos bei Kauno regionuose – taip kaip ir visoje Lietuvoje gyventojų skaičius mažėja. Tuo tarpu Europos Sąjungoje gyventojų skaičius didėja – per paskutinius penkerius metus jis išaugo 2 %. Iš 27 ES šalių 2005 m. – 2010 m. gyventojų skaičius sumažėjo tik 9 šalyse.

Gyventojų pasiskirstymas pagal **amžiaus grupes** turi tokios situacijos darbo rinkoje, rodo, kokios yra užimtumo plėtros perspektyvos regiono teritorijoje, kokios gali būti plėtros trukdžiai dėl darbo jėgos trūkumo. Kuršėms regione ikidarbinger amžiaus gyventojų skaičius mažėja ir 2010 m. pradžioje sudarė 13,7 % bendro gyventojų skaičiaus. 2010 m. pradžioje Kuršėms regionui buvo būdingas truputį žemesnis negu vidutinis šalyje pensinio amžiaus gyventojų skaičius (20,2%). Taip pat ir Kauno bei Klaipėdos regionuose ikidarbinger amžiaus gyventojų dalis nuo bendro gyventojų skaičiaus (2010 m. atitinkamai 15,8 ir 15,1) mažėja, o pensinio amžiaus gyventojų skaičius (2010 m. atitinkamai 16,3 ir 15,1) didėja.

Pokyčiai gyventojų amžiaus struktūroje turėjo tokios ir demografinio krivės rodiklius. Kuršėms regione 2010 m. pradžioje **demografinis krivis** buvo gerokai didesnis (530,6) negu Kauno ir Klaipėdos regionuose (atitinkamai 457,1 ir 434,8).

Ikidarbinger amžiaus gyventojų skaičius sumažėjimas nurodo, kad ateityje darbingo amžiaus gyventojų skaičius mažės. Daugiau pensinio amžiaus gyventojų yra miesto teritorijose. Tačiau Lietuvos projekto teritorijos vidutinis gyventojų vidutinis amžius yra mažesnis negu Latvijos teritorijos: Kauno regione 2010 m. – 39,6, Klaipėdos regione – 38,8, tuo tarpu Kuršėms regione 2009 m. pradžioje – 40,0.

Vertinant gyventojų skaičiaus pasiskirstymą pagal lytį, matyti, kad Latvijoje ir Lietuvoje moterų yra žymiai daugiau negu vyrų, bet Latvijoje šis skirtumas yra didžiausias ES šalių tarpe, nes pagal Eurostat duomenis 2008 m. 27 Europos Sąjungos šalyse vidutiniškai 100 vyrų teko 104,9 moterys, bet Latvijoje – 116,9. Lietuvoje – 114,8. Tiek Lietuvos, tiek Latvijos projekto teritorijose pastebima, kad tendencija – moterų daugiau negu vyrų – ryškesnė yra miestuose palyginti su kaimo teritorijomis.

Europos Sąjungoje 2008 m. palyginti su 2007 m. vidutiniškai **BVP** padidėjo 0,8 %. BVP mažėjimas pastebimas 6 šalyse, tarp jų ir Latvijoje. Reikėtų pastebėti, kad Latvijoje šis mažėjimas buvo ryškiausias. Lietuvoje sumažėjimas pastebimas 2009 m.

Bedarbi skai ius darbingo amžiaus gyventoj grup je tiek Latvijoje, tiek Lietuvoje paskutiniaisiais metais auga: Latvijoje 2010 m. pradžioje buvo 12,0 %, Kuržem s regione – 12,9%, tuo tarpu Lietuvoje 2009 m. – 13,7%, bet Kauno regione – 13,1%, Klaip dos regione – 14,1%.

Nepaisant to, kad Lietuvoje vidutiniškai **ekonomiškai aktyvi gyventoj skai ius 1000 gyventoj** yra žemesnis, projekto teritorijoje pasteb ta priešinga tendencija - **ekonomiškai aktyvi gyventoj skai ius 1000 gyventoj** projekto teritorijoje Lietuvoje yra didesnis. Latvijoje ekonomiškai aktyvi gyventoj skai ius 1000 gyventoj 2008 m. vidutiniškai siek 30,8, Kuržem s regione – 21,9. Lietuvoje 2010 m. pradžioje – 24,99, bet Kauno regione – 25,28, Klaip dos regione – 27,23.

Europoje vis did ja **urbanizacija**. D l šios priežasties miestuose spar iai did ja gyventoj skai ius. 72% vis Europos gyventoj gyvena miestuose. Panašiai kaip ir kitose Europos šalyse, taip ir projekto teritorijai yra b dingas aukštas urbanizacijos laipsnis, o apgyvendinimo strukt r sudaro palyginti tolygus išskaidytas maž ir vidutinio dydžio miest bei kaimo gyvenvie i tinklas. Latvijoje maždaug 68 % vis šalies gyventoj gyvena miestuose, Lietuvoje – maždaug 67 %.

1.2. Pagrindin informacija apie Kuržem s region

Kuržem s regione yra Baltijos j ros regiono lygio pl tros centrai – miestai Liepoja ir Ventspilis; bei regionin s reikšm s pl tros centrai – Talsi, Kuldyga, Saldus miestai.

Liepojoje ir Ventspilyje vystomi Baltijos j ros transporto koridori uostai. Geriau reik t išnaudoti abiej miest oro uost teikiamas galimybes. Liepojos ir Ventspilio oro uostai tur t veikti kaip Baltijos j ros regiono lygio oro susisiekimo mazgai, užtikrinantys susisiekim su kitomis Baltijos j ros regiono sostin mis bei didžiaisiais miestais ir skatinantys verslo bei turizmo pl tr regione.

1.2.1. Demografinis apib dinimas

2010 m. pradžioje Kuržem s regione gyveno 300 282 gyventoj arba 13,3 % vis Latvijos (2,255 mln.) gyventoj . Kuržem s regione kaip ir visoje Latvijoje gyventoj skai ius nuolatos maž ja. Latvijoje 2010 m. pradžioje gyveno apie 51,8 t kst. gyventoj mažiau negu 2005 m. pradžioje, bet Kuržem s gyventoj skai ius per paskutinius penkerius metus sumaž jo 10,4 t kst.

Kuržem s gyventoj demografin ir ekonomin potencial apib dina regiono pastovi gyventoj skai iaus pasiskirstymas tarp trij pagrindini amžiaus grupi , taip pat jo kaita. Gyventoj amžiaus strukt ros palyginimas 2005 m., 2009 m. ir 2010 m. pradžioje Kuržem s regione ir vidutiniškai Latvijoje pavaizduotas pirmoje lentel je.

1 lentel . Gyventoj pasiskirstymas pagal amžiaus grupes 2005 m., 2009 m. ir 2010 m. pradžioje, bendro gyventoj skai iaus dalis, išreikšta procentais, %.

Teritorija	2005			2009			2010		
	Ikidarbingas amžius	Darbingas amžius	Pensinis amžius	Ikidarbingas amžius	Darbingas amžius	Pensinis amžius	Ikidarbingas amžius	Darbingas amžius	Pensinis amžius
Kuržem s regionas	16,5	62,8	20,7	14,9	65,3	19,8	14,7	65,3	20,0
Vidutiniškai Latvijoje	14,8	63,9	21,3	13,7	66,2	20,1	13,7	66,1	20,2

Per penkerius metus darbingo amžiaus gyventoj šalyje padid jo nuo 63,9 % 2005 m. pradžioje iki 66,1 % 2010 m. pradžioje. Ši tendencija pasteb ta visuose regionuose, taip pat ir Kuržem je. Ikidarbingo amžiaus gyventoj grup sumaž jo 32,2 t kst. asmen , o j dalis nuo bendro gyventoj skai iaus atitinkamai nuo 14,8 % 2005 m. pradžioje iki 13,7 % 2010 m. pradžioje. 2010 m. pradžioje Kuržem s regione pensinio amžiaus gyventoj grup buvo truput mažesn negu vidutiniškai šalyje.

Poky iai pastovi gyventoj pasiskirstyme pagal amžiaus grupes rodo Latvijos gyventoj sen jimo proces . Tai gerai iliustruoja ir vidutinio Latvijos gyventoj amžiaus padid jimas – nuo 40,0 met 2005 m. iki 40,7 met 2009 m., tuo tarpu Kuržem s regione – nuo 39,1, met 2005 m. iki 40,0 met 2009 m.

Demografinis kr vis nurodo vaik , pensinio amžiaus gyventoj ir darbingo amžiaus gyventoj santyk . 2010 m. pradžioje Latvijoje 1000 darbingo amžiaus gyventoj vidutiniškai teko 513,8 vaikai ir pensinio amžiaus gyventojai, o Kuržem s regione 530,6 vaikai ir pensinio amžiaus gyventojai (žr. 2 lentel).

2 lentel . Demografinis kr vis 2005–2010 m. pradžioje.

	2005	2006	2007	2008	2009	2010
Kuržem s regionas	593,2	582,4	558,2	549,3	530,7	530,6
Vidutiniškai Latvijoje	565,0	553,4	531,2	524,0	510,1	513,8

Latvijoje moter skai ius yra gerokai didesnis negu vyr , 100 vyr 2008 m. vidutiniškai teko 116,9 moterys. Kuržem s regione 2009 m. pradžioje vyr dalis nuo bendro gyventoj skai iaus buvo didesn negu vidutiniškai Latvijoje (žr. 3 lentel), be to pasteb ta, kad mieste moter yra daugiau.

3 lentelė. Gyventojai pagal lytį 2005 m., 2009 m. ir 2010 m. pradžioje, %.

Teritorija	2005		2009		2010	
	moterys	vyrų	moterys	vyrų	moterys	vyrų
Kuržemės regionas	53,1	46,9	53,1	46,9	53,1	46,9
Liepoja					54,7	45,3
Ventspilis					54,4	45,6
Vidutiniškai Latvijoje	53,9	46,1	53,9	46,1	53,9	46,1

Nacionaliniame Kuržemės regiono gyventojų sudėtyje 2010 m. pradžioje buvo tokia: 74,1% latvių, 15,3% rusų, 2,1% baltarusių, 2,7% ukrainiečių, 2,9% lietuvių ir 2,9% kitų tautybių gyventojų.

1.2.2. Socialinis ekonominis plėtra

Šiame šimtmetyje iki pat 2007 m. BVP Latvijoje sparčiai augo. Net ir 2008 m. faktinis kainomis BVP augo (pagal palyginamąsias – krito). Latvijos kio apimtys sumažėjimui 2009 m. daugiausiai takos turėjo statybų (daugiau kaip 30 % palyginti su praėjusiais metais), prekybos ir apdirbamosios pramonės (daugiau kaip po 25 % kiekviename sektoriuje), transporto ir ryšių (daugiau kaip 15 %) sektorių apimtys sumažėjimas.

Kuriant BVP Latvijos regionams tenka skirtingas vaidmuo. Rygos regione 2007 m. buvo sukurta 66 % viso Latvijos BVP. Antroje vietoje yra Kuržemė – šiame regione buvo sukurta šiek tiek daugiau kaip 10 % viso Latvijos BVP. Per penkerius metus – nuo 2003 m. iki 2007 m. – tik Kuržemės regiono indėlis kuriant šalies BVP mažėjo. Šiame regione **BVP vienam gyventojui** 2007 m. siekė 4979 LVL, o tai yra antrasis rodiklis po Rygos regiono (vidutiniškai Latvijoje 6494 LVL) Latvijoje.

2007 m. Kuržemės regione kuriant BVP svarbiausias vaidmuo atiteko apdirbamajai pramonei – 16,0 %. Tai yra didžiausias rodiklis tarp visų regionų. Antrasis pagal svarbą sektorius – didmeninė ir mažmeninė prekyba, automobilių, motociklų, individualaus naudojimo reikmenų, buitinių reikmenų ir aparatūros remontas – 13,9 %, trečiasis – nekilnojamojo turto sandoriai, nuoma ir kita komercinė veikla – 12,5 %. Žemės ūkio, medžioklės ir miškininkystės indėlis kuriant BVP – 6,0 %. Palyginti su kitais regionais Kuržemėje mažiau takos kuriant BVP turėjo mažmeninė ir didmeninė prekyba, automobilių, motociklų, buitinių reikmenų ir aparatūros remonto, švietimo sektoriai.

Per penkerius metus (2003–2007) Kuržemės regione panašiai kaip ir kituose regionuose išaugo nekilnojamojo turto sandorai, nuomos ir kitos komercinės veiklos bei statybų sektorių svarba. Per minėtą laiką pastoviai mažėjo apdirbamosios pramonės, transporto, sandėliavimo ir ryšių, šiek tiek didmeninė ir mažmeninė prekyba, automobilių, motociklų, buitinių reikmenų ir aparatūros remonto sektorių svarba.

Vienas iš pagrindinių rodiklių, apibūdinantis teritorijos išsivystymą, yra **individuali komersantų ir komercinių bendrovių skaičius** tenkantis 1000 gyventojų. Pagal šį rodiklį Latvijoje 2008 m. 1000 gyventojų teko 21,9 individualūs komersantai ir komerciniai bendrovės, Rygos regione – 43,5 (žr. 4 lentelė). Per paskutinius penkerius metus individuali komersantų ir komercinių bendrovių skaičius 1000 gyventojų šalyje vidutiniškai padidėjo 8,6 vienetais. Šis procesas intensyviau vyko Rygos regione, kur pastebimas padidėjimas 10,7 vienetais, tuo tarpu Kuržemės regione – 6,9.

4 lentelė. *Ekonomiškai aktyvi individuali komersantų ir komercinių bendrovių skaičius*, tenkantis 1000 gyventojų 2004–2008 m.

Teritorija	2004	2005	2006	2007	2008
Kuržemės regionas	15,0	16,0	18,6	20,6	21,9
Vidutiniškai Latvijoje	22,2	23,8	26,8	29,4	30,8

Analizuojant faktiškai darbo vietas **pagrindinėje darbovietėje dirbančiųjų skaičius** ir nedarbo struktūrą santykiu galima nustatyti šalies žmogiškąjį potencialą. Latvijoje 2008 m. pagrindinėje darbovietėje dirbo 843,0 t kst., t.y., 37 % visų Latvijos gyventojų arba 56 % darbingo amžiaus gyventojų. Nuo 2004 m. iki 2008 m. jų skaičius šalyje padidėjo 61 600 arba 7,9 %. Didžiausias augimas užfiksuotas Rygos regione – 45 800. Kituose regionuose dirbančiųjų skaičius išaugo po 3000–5000. 60,3 % visų dirbančiųjų šalyje buvo darbiniai Rygos regione – iš viso 508 200. Kuržemės regione – 11,3 % arba 95 400 gyventojų vidutiniškai per metus.

Nuo 2005 m. iki 2009 m. darbiniai gyventojų skaičius Latvijoje sumažėjo 49,2 t kst., Kuržemės regione – 2,8 t kst. 2009 m. Latvijoje darbiniai gyventojai iš viso buvo suskaičiuota 986,7 t kst., Kuržemės regione – 128,4 t kst. arba 13,0 % visų Latvijoje darbiniai asmenų.

Daugiausia darbiniai dirbo prekybos ir paslaugų srityse, tiek vidutiniškai šalyje, tiek visuose kituose regionuose – 63,1 %), išskyrus Kuržemės regioną, kuriame šis rodiklis buvo mažesnis – 55,1 %. Antroji svarbiausia darbinimo sritis – pramonė ir energetika (vidutiniškai – 17,6 %). Kuržemėje šioje srityje dirbo 22,3 %, tuo tarpu kituose regionuose šis rodiklis svyravo nuo 16,4 iki 18,3 %. Trečioji populiariausia darbinimo sritis – statybos. Jose vidutiniškai Latvijoje dirbo 11,4 %, Kuržemės regione – 9,5 % visų dirbančiųjų.

Nuo 2005 m. iki 2008 m. visuose regionuose **užimtumo lygis** didėjo, bet 2009 m. prasidėjo staigus kritimas. Šis rodiklis nurodo, kokia dalis darbingo amžiaus gyventojų tam tikru laiko periodu realiai dirba šalyje. 2009 m. vidutinis užimtumo lygis Latvijoje buvo 55,2%, t.y. gerokai žemesnis negu ankstesniais metais. Tarp regionų aukščiausias užimtumo lygis 2009 m. buvo Rygos regione – 57,9 %. Palyginti aukštas jis buvo ir Kuržemės regione – 54,6 % (žr. 5 lentelė).

5 lentel . Gyventoj užimtumo lygis 2005–2009 metais, %.

Teritorija	2005	2006	2007	2008	2009
Kuržem s regionas	55,5	57,4	61,1	61,2	54,6
Vidutiniškai Latvijoje	57,1	60,1	62,0	62,6	55,2

Nedarbo lygis Latvijoje 2008 m. išaugo 1,6%, bet 2009 m. – net 6,9%. 2009 m. pradžioje bedarbi Latvijoje priskai iuota 5,1 %, 2010 m. pradžioje – 12,0 %, o Kuržem s regione – 12,9% (žr. 6 lentel).

6 lentel . Nedarbo lygis 2005–2010 m. pradžioje, %.

Teritorija	2005	2006	2007	2008	2009	2010
Kuržem s regionas	6,8	5,3	4,6	3,6	5,3	12,9
Vidutiniškai Latvijoje	6,2	5,3	4,6	3,5	5,1	12,0

Moter bedarbi procentin dalis nuo vis bedarbi skai iaus atspindi moter proporcij bendroje gyventoj strukt roje. Kuržem s regione šis rodiklis yra šiek tiek didesnis negu vidutiniškai Latvijoje (žr. 7 lentel).

7 lentel . Moter dalis procentais nuo vis registruot bedarbi skai iaus 2004–2009 m. pabaigoje, %.

Teritorija	2004	2005	2006	2007	2008	2009
Kuržem s regionas	60,8	62,0	63,4	62,7	52,8	51,4
Vidutiniškai Latvijoje	59,0	59,9	60,9	61,6	52,0	51,0

1.3. Pagrindin informacija apie Kauno ir Klaip dos regionus (Lietuva)

Lietuvos projekto teritorijos tarpusavyje nesiriboja.

Kauno regiono centras yra antrasis pagal dyd Lietuvos miestas Kaunas, kuris didži ja dalimi nulemia ir Kauno rajono pl tr . Klaip dos regiono centras yra Klaip dos miestas, kuris kartu yra ir Klaip dos rajono centras. Klaip dos regionas panašiai kaip ir Kuržem s regionas yra prie Baltijos j ros, tuo tarpu Kauno – šalies centrin je dalyje.

Klaipdos miestas ir rajonas yra teritorijos, kuriose vystomas tarptautinis turizmas, tuo tarpu Kauno miestas ir rajonas yra pramonės, transporto ir kitų paslaugų centras.

1.3.1. Demografinis apibdinimas

2010 m. pradžioje Kauno regione gyveno 666 309 gyventojai arba 20,0 %, Klaipdos regione – 376 549 gyventojai arba 11,3 % visos Lietuvos (3,329 mln.) gyventojų. Kauno ir Klaipdos regionuose taip pat kaip ir visoje Lietuvoje gyventojų skaičius nuolat mažėja. Lietuvoje 2010 m. pradžioje gyveno 55,8 t kst. gyventojų mažiau negu 2007 m. pradžioje, o Kauno ir Klaipdos regionuose gyventojų skaičius atitinkamai sumažėjo 10,9 ir 2,9 t kst. (žr. 8 lentelę).

8. lentelė. Gyventojų skaičius, j dalis %.

Teritorija	2007		2008		2009		2010	
Lietuva	3 384 879		3 366 357		3 349 872		3 329 039	
Klaipdos regionas	379 472	11,21 %	378 843	11,25 %	378 221	11,29 %	376 549	11,31%
Klaipdos miestas	185 936		184 657		183 433		182 752	
Klaipdos rajonas	49 295		50 617		51 875		52 125	
Kauno regionas	677 284	20,01 %	673 706	20,01 %	670 546	20,01 %	666 309	20,02 %
Kauno miestas	358 111		355 586		352 279		348 624	
Kauno rajonas	85 721		86 701		88 666		90 196	

Kauno ir Klaipdos gyventojų demografinį bei ekonominį potencialą apibūdina pastovūs gyventojų skaičiaus santykiai tarp trijų pagrindinių amžiaus grupių, taip pat jų pokytis bėgant laikui. Gyventojų amžiaus struktūra 2007 m., 2009 m. ir 2010 m. pradžioje Kauno ir Klaipdos regionuose pavaizduota 9 lentelėje.

9 lentelė. Gyventojų pasiskirstymas pagal gyventojų amžiaus grupes 2007 m., 2009 m. ir 2010 m. pradžioje, dalis nuo viso gyventojų skaičiaus, %.

Teritorija	2007			2009			2010		
	Ikidarbingas amžius	Darbingas amžius	Pensinis amžius	Ikidarbingas amžius	Darbingas amžius	Pensinis amžius	Ikidarbingas amžius	Darbingas amžius	Pensinis amžius
Klaipdos regionas	15,9	69,3	14,8	15,2	69,7	15,1	15,2	69,7	15,1
Kauno regionas	15,8	68,6	15,5	15,1	68,7	16,2	15,0	68,6	16,3
Vidutiniškai Lietuvoje	15,9	68,5	15,6	15,1	68,9	16,0	15,0	68,9	16,1

Per tris metus šalyje padidėjo darbingo amžiaus gyventojų skaičius – nuo 68,5 % 2007 m. pradžioje iki 66,9 % 2010 m. pradžioje. Panaši tendencija pastebima ir abiejuose analizuotuose regionuose. Ikidarbingo amžiaus gyventojų grupė sumažėjo

38,8 t kst., atitinkamai nuo 15,9 % 2007 m. pradžioje iki 15,0 % 2010 m. pradžioje. 2010 m. pradžioje Klaipėdos regionui buvo būdingas mažesnis, o Kauno regionui truputį didesnis negu vidutinis darbingo amžiaus gyventojų skaičius šalyje. Pastovi gyventojų skaičiaus santykis tarp pagrindinių trijų amžiaus grupių atspindi Lietuvos gyventojų senjimą.

10 lentelė. Gyventojų pasiskirstymas pagal amžiaus grupes 2007 m., 2008 m., 2009 m. ir 2010 m. pradžioje, gyventojų skaičius.

Teritorijos ir amžiaus grupės	2007	2008	2009	2010
Ikidarbingo amžiaus grupė				
Kauno miestas	57 608	55 966	54 318	53 182
Kauno rajonas	16 097	15 817	15 772	15 927
Klaipėdos miestas	28 623	27 624	27 145	27 335
Klaipėdos rajonas	9 387	9 414	9 464	9 286
Darbingo amžiaus grupė				
Kauno miestas	230 744	229 241	228 545	227 787
Kauno rajonas	54 455	55 538	57 633	59 240
Klaipėdos miestas	123 928	123 523	123 237	123 262
Klaipėdos rajonas	31 018	32 239	33 519	34 148
Pensinio amžiaus grupė				
Kauno miestas	69 759	70 379	69 416	67 655
Kauno rajonas	15 169	15 346	15 261	15 029
Klaipėdos miestas	33 385	33 510	33 051	32 155
Klaipėdos rajonas	8 890	8 964	8 892	8 691

Demografinis koeficientas visų nurodo vaikų, pensinio amžiaus gyventojų ir darbingo amžiaus gyventojų santykį. Pokyčiai gyventojų amžiaus struktūroje turi įtaką ir demografinio koeficiento rodikliams. 2010 m. pradžioje 1000 darbingo amžiaus gyventojų vidutiniškai teko 450,3 vaikai ir pensinio amžiaus gyventojai, o Klaipėdos ir Kauno regionuose atitinkamai 433,8 ir 457,1 vaikai ir pensinio amžiaus gyventojai (žr. 11 lentelę).

11 lentelė. Demografinis koeficientas visų 2005–2010 m. pradžioje.

Teritorijos	2007	2009	2010
Klaipėdos regionas	442,8	433,8	434,8
Kauno regionas	456,8	455,1	457,1
Vidutiniškai Lietuvoje	459,3	450,9	450,3

Lietuvos gyventojų senjimą nurodo vidutinio amžiaus augimas – nuo 38,2 metų 2005 m. iki 39,4 metų 2010 m. Tuo tarpu Kauno regione 2005 m. šis rodiklis buvo – 38,3, o 2010 m. siekė net 39,6 m., Klaipėdos regione 2005 m. – 37,6, o 2010 m. – 38,8.

2008 m. moterys sudarė 53,5%, vyrai 46,5% Lietuvos valstybės gyventojų skaičiaus, be to, miesto teritorijose moterų yra dar daugiau negu vyrų (žr. 12 lentelę).

12 lentel . Gyventojai pagal lyt 2005 m. ir 2009 met pradžioje, %.

Teritorija	2008	
	moterys	Vyrai
Miestas	54,4	45,6
Kaimas	51,4	48,6
Vidutiniškai Lietuvoje	53,5	46,5

Gyventoj pasiskirstymas pagal tautyb Lietuvoje gana homogeniškas, nes 83,1 % vis gyventoj sudaro lietuviai. Yra ir kit tautybi atstov : lenk – 6,0%, rus – 4,8%, baltarusi – 1,1%, kit tautybi yra mažiau negu 1% (žr. 13 lentel).

13 lentel . Gyventojai pagal tautyb 2007– 2010 m. pr., %.

	2007	2010
Iš viso Lietuvoje	3 384 879	3 329 039
Lietuviai	84,6	83,1
Rusai	5,1	4,8
Lenkai	6,3	6,0
Baltarusiai	1,1	1,1
Ukrainie iai	0,6	0,6
Žydai	0,1	0,1
Latviai	0,1	0,1
Kiti	0,6	0,5
Nenurodyta	1,5	3,7

1.3.2. Socialin ekonomin pl tra

Šiame šimtmyje iki 2007 m. Lietuvoje spar iai augo **BVP**. Net 2008 m. faktin mis kainomis BVP augo, bet nuo 2009 m. prad jo maž ti. Lietuvos kio apimties sumaž jimui 2009 m. daugiausiai takos tur jo statyb (daugiau kaip 45 % palyginti su pra jusiais metais), prekybos (17 %) bei pramon s (14 %) sektori apimties maž jimas.

2007 m. Lietuvoje kuriant bendr j prid tin vert svarbiausia šaka buvo prekyba (tarp j , viešbu i , transporto ir kt. paslaugos) – 30,7 %. Antras pagal reikšmingum sektorius pramonin gamyba – 22,3 %, tre ias – finansinio tarpininkavimo paslaugos, nekilnojamojo turto sandoriai, nuoma ir kita komercin veikla – 16,3 %. Žem s kis, medžiokl ir miškininkyst kartu sudaro 3,9 % bendrosios prid tin s vert s.

Vienas iš pagrindini rodikli , apib dinan i teritorijos išsivystym , yra **moni skai ius** tenkantis 1000 gyventoj .

14 lentel . moni skai ius 2007–2010 m.

	2007	2008	2009	2010	1000 gyventoj
moni skai ius					
Lietuva	60 094	63 562	65 629	63 840	19,2
Kauno regionas				13 084	19,6
Kaunas	8 970	9 264	9 605	9 417	27,0
Kauno rajonas	1 135	1 206	1 298	1 305	14,5
Klaip dos regionas				8 208	21,8
Klaip da	4 633	4 954	5 171	5 065	27,7
Klaip dos rajonas	818	894	945	951	18,2

Lietuvoje 2010 m. pradžioje **ekonomiškai aktyvi gyventoj skai ius 1000 gyventoj** vidutiniškai buvo 24,99, Kauno regione – 25,28, Klaip dos – 27,23.

Analizuojant faktin se darbo vietose **pagrindin je darboviet je dirban i j skai iaus** ir nedarbo strukt ros santyk galima nustatyti šalies kio žmogišk j potencial . Lietuvoje 2008 metais pagrindin je darboviet je dirbo 923,0 t kst.. Nuo 2007 m. iki 2010 m. j skai ius šalyje padid jo 77 963 arba 8,5 %. Kauno mieste padid jimas buvo dar ryškesnis – 9,5 %, o rajone gerokai mažesnis – 4,6%. Tuo tarpu Klaip dos mieste šis rodiklis išaugo 3,9%, o rajone – 0,9%.

Nedarbo lygis Lietuvoje 2008 metais išaugo 1,5 %, o 2009 metais – net 7,9 %. Vyr nedarbas did jo spar iau negu moter (žr. 15 lentel).

15 lentel . Nedarbo lygis 2007–2009 m. pradžioje, %.

	2007	2008	2009
Iš viso gyventoj			
Lietuva	4,3	5,8	13,7
Kauno regionas	4,2	5,9	13,1
Klaip dos regionas	4,1	7,2	14,1
Vyrai			
Lietuva	4,3	6,0	17,0
Kauno regionas	4,4	5,9	17,4
Klaip dos regionas	4,1	7,3	15,7
Moterys			
Lietuva	4,3	5,6	10,4
Kauno regionas	4,0	5,9	8,9
Klaip dos regionas	4,1	7,0	12,5

2. Neformaliojo švietimo poreikis Kuržem s, Kauno ir Klaip dos regionuose

2.1. Santrauka

Atliekant neformaliojo švietimo poreikio analiz Kuržem s, Kauno bei Klaip dos regionuose, abiej šali pasienio region palyginimo santrauka sudaryta pagal šiuos kriterijus:

1. Demografiniai rodikliai;
2. Noras ir galimyb s keisti situacij darbo rinkoje;
3. Neformaliojo švietimo program paklausa;
4. Neformaliojo švietimo kainos prieinamumas ir pasiekiamumas;
5. Neformaliojo švietimo paslaugos pirkimas ir naudojimas;
6. Teritorinis aspektas;
7. Mokumas.

2.1.1. Demografiniai rodikliai

Apklausoje dalyvavo Kuržem s gyventojai, iš kuri 46% buvo su aukštuoju išsilavinimu. Tuo tarpu Kauno ir Klaip dos regionuose su aukštuoju išsilavinimu buvo 71,6% respondent . Š skirtum galima paaiškinti skirtingu urbanizacijos lygiu tiriamuose regionuose, t.y. Kuržem s regiono miestuose (Liepojoje ir Ventspilyje) gyvena 33,2% respondent , o Kaune ir Klaip doje – 73,3% respondent .

Abiejose šalyse absoliuti dauguma respondent buvo ekonomiškai aktyv s šalies gyventojai, kuri didžioji dalis dirbo prekybos sektoriuje abiejuose pasienio regionuose. Reik t atkreipti d mes , kad Kauno ir Klaip dos regionuose antrasis labiausiai paplit s užsi mimas buvo darbas pramon s srityje, o tai reiškia, kad neformaliojo švietimo mokymosi vis gyvenim veikl poreikis skirsis.

Reikia pripažinti, kad Kauno ir Klaip dos regionuose 43,2% respondent , Kuržem s regiono 57,4% respondent yra darbinieji. Taigi abiejuose analizuojamuose regionuose darbinieji sudaro kritin respondent mas . Svarbu pasteb ti, kad Kauno ir Klaip dos regionuose darbinieji sudaro gerokai mažesn dal vis respondent negu Kuržem s regione. Be to, Kuržem s regione tik 1,1% respondent nežinojo arba atsisak vardinti savo užsi mimą , tuo tarpu Kauno ir Klaip dos regionuose toki respondent buvo 14,9%. Kitos tendencijos, susijusios su respondent darbu, yra panašios. Skirtingi duomenys (kategorijoje „darbintasis“ „nežino darbinimo srities“), leidžia daryti netiesiogin išvad , kad dalis Kauno ir Klaip dos region respondent atsisak nurodyti savo užsi mimą , nes jis gal t b ti susij s su nereguliariu ir/arba cikliniu respondentu užimtumu „šeš lin je“ ekonomikoje.

2.1.2. Noras ir galimyb s keisti situacij darbo rinkoje

Abiejuose apklaustuose regionuose respondentai nurod panašias priežastis, d l kuri jie nekei ia dabartinio darbo. Respondent nuomone, juos tenkina dabartinis darbas,

taigi n ra objektyvios priežasties j keisti. Tuo tarpu tie respondentai, kurie nor t keisti darb , to nedaro, nes neturi pakankamos kvalifikacijos dirbti kit darb , tr ksta žini ir geb jim , neturi darbo patirties arba negali rasti darbo pagal savo profesij . Be to, apklausos duomenys liudija, kad abiej region respondentai (pavyzdžiui, pus vis respondent) panašiomis proporcijomis nedirba darbo, kuris yra susij s su j sigytu išsilavinimu ir profesija. Tai leidžia daryti išvad , kad sidarbinimas srityje, kuri n ra susijusi su sigytu išsilavinimu ir profesija, yra bendra strukt rin posovietin s erdv s problema. Tokia situacija nurodo gana spar ius šalies kio ir švietimo strukt ros poky ius, švietimo sistemos nesugeb jim reaguoti šalies kio poreikius.

2.1.3. Neformaliojo švietimo program poreikis

Analizuojant abiej pasienio region respondent pateiktus duomenis apie per paskutiniuosius tris metus lankytus ir dabar lankomus kursus, taip pat artimiausiu metu pageidaujamus lankyti kursus, Kuržem s, Kauno ir Klaip dos region respondent nuomon s iš esm s nesiskyr . Užsienio kalb kurs poreikis respondent tarpe yra padid j s. Kitais metais respondentai taip pat nor t lankyti b tent šiuos kursus. Antroje vietoje yra psichologijos, komunikacijos ir problem sprendimo kursai. Tai atspindi respondent nor ekonomin s kriz s metu gauti žini , kaip spr sti problemas, nes kol kas neaišku, koki geb jim reik s darbo rinkoje pasibaigus krizei. Tiesa, respondentai taip pat mano, kad per artimiausius metus toki kurs nebereik s, nes ekonomikos nuosmuk pakeis ekonomikos augimas.

Tre ioji sritis, kurioje iki šiol augo kurs poreikis, yra informacija apie pasikeitimus normatyviniuose aktuose ir pedagogika Kuržem s regione, sveikatos prieži ra, švietimas, inžinerija Kauno ir Klaip dos regionuose. Dabartinis poreikis koreliuoja su užimtumo pasiskirstymu regionuose abipus sienos. Kitaip tariant, Kauno ir Klaip dos regionuose antroji populiariausia darbinimo sritis yra pramon , tod l ir respondentai labiau dom josi inžinerijos, technologij sri i kursais.

Išnagrin jus ateities (t.y. kit met) kurs poreik galima daryti išvad , kad abiejuose regionuose užsienio kalb , verslo pradžios kurs poreikis augs. Kuržem s regione skirtingai nuo Kauno ir Klaip dos region did s prekybos, statyb , inžinerijos ir technologij sri i kurs poreikis. Tuo tarpu Kauno ir Klaip dos regionuose skirtingai nuo Kuržem s regiono respondentai artimiausiu metu pageidaut lankyti projekt vadybos, ES fond , kompiuterini moksl kursus.

Abiej šali apklaust region respondent nuomon s sutapo d l kurs eigos – kursai tur t vykti du kartus per savait darbo dienomis vakarais.

Abiej šali respondent nuomon s skiriasi d l mokym formos. Kuržem s regiono respondentai pirmenyb teikia mokymams nuolatiniam mokymams, tik po to neakivaizdiniam, tuo tarpu Kauno ir Klaip dos regiono respondentai teikia pirmenyb neakivaizdiniam mokymams ir nuotoliniam mokymams.

2.1.4. Mokymosi vis gyvenim prieinamumas ir pasiekiamumas

Respondent atsakymai, kaip toli jie pasireng vykti kursus, yra panaš s. Tiesa, Kauno ir Klaip dos region gyventojai vis d lto yra link važiuoti toliau kursus palyginti su Kuržem s regiono gyventojais. Tai iau bendra tendencija yra panaši – respondentai pageidauja, kad iki kurs vietos nereik t toli važiuoti – iki 10 kilometr . Svarbu, kad 1,2% Kauno ir Klaip dos region respondent nurod , jog negali visuomeniniu transportu nuvykti kursus, tuo tarpu Kuržem s regione tokie respondentai sudar 8,4%. Tai liudija, kad visuomeninio transporto infrastrukt ros pl tra Kuržem s regione atsilieka nuo Kauno ir Klaip dos region .

2.1.5. Mokymosi vis gyvenim paslaug naudojimas ir pirkimas

Abiej šali region respondentai nurod , kad pageidauja lankyti neformaliojo švietimo kursus, nes nori tobul ti. Kauno ir Klaip dos regionuose antroji dažniausiai min ta priežastis, kod l respondentai lank kursus, buvo noras persikvalifikuoti, tuo tarpu Kuržem s regiono respondentai teig , kad kursus lank , nes reikia sekti pasikeitimus ir aktualijas.

Abiejuose regionuose panašus t respondent , kurie už neformaliojo švietimo kursus mok jo po 20 LVL arba 100 Lt, skai ius. Kuržem s regione pasitaik gerokai daugiau respondent , kurie nežinojo, kiek kainuoja j lankyti kursai palyginti su Kauno ir Klaip dos regionais. Tai galima paaiškinti tuo, kad Kuržem s regione respondentai lank Valstybin s užimtumo agent ros organizuotus kursus.

2.1.6. Teritorinis aspektas

Kuržem s regiono respondentai kursus lanko Rygoje arba vietin s savivaldyb s/regiono centre – tai atitinka bendras Latvijos tendencijas, kad ekonomika yra koncentruota sostin je. Tuo tarpu Kauno ir Klaip dos regionuose respondentai neformaliojo švietimo kursus lanko regione centre arba artimiausiame mieste. Vykti kursus Vilni n ra populiariu.

2.1.7. Mokumas už paslaug

Nepaisant to, kad pasienio gyventojai gana atkakliai laikosi poži rio, jog švietimas turi b ti nemokamas, vis d lto toki respondent yra mažiau Kauno ir Klaip dos regionuose negu Kuržem s regione. Be to, pasteb ta, kad Kauno ir Klaip dos region respondentai mieliau moka nurodytas sumas už kursus padid jus kurs apim iai valandomis.

Pagal apklaus metu nustatytas tendencijas galima sukurti potencialaus neformaliojo švietimo kurs lankytojo profil (žr. 16 lentel):

16 lentelė. Potencialaus neformaliojo švietimo kursų lankytojo profilis.

	Kuržemės regionas	Kauno ir Klaipėdos regionai
Kas lankys?	darbintieji, bedarbiai	darbintieji, bedarbiai
Kur pageidauja lankyti¹?	<ol style="list-style-type: none"> 1) Užsienio kalbos; 2) Verslas; 3) Raštvedyba ir biuro darbo organizavimas; 4) Finansų vadyba, draudimas; 5) Prekyba ir marketingas; 6) Statybos 7) Inžinerija, technologijos; 	<ol style="list-style-type: none"> 1) Verslas 2) Užsienio kalbos; 3) Raštvedyba ir biuro darbo organizavimas; 4) Projektų vadyba; 5) ES fondai; 6) Kompiuteriniai mokslai, programavimas; 7) Būhalterija ir mokesčiai.
Kada pageidauja lankyti?	<ol style="list-style-type: none"> 1) Darbo dienomis vakarais; 2) Šeštadieniais. 	<ol style="list-style-type: none"> 1) Darbo dienomis vakarais; 2) Šeštadieniais.
Kaip dažnai?	<ol style="list-style-type: none"> 1) Du kartus per savaitę 2) Vien kartą per savaitę 	<ol style="list-style-type: none"> 1) Du kartus per savaitę 2) Vien kartą per savaitę
Kaip mokytis?	<ol style="list-style-type: none"> 1) Akivaizdiniu būdu; 2) Neakivaizdiniu būdu 	<ol style="list-style-type: none"> 1) Neakivaizdiniu būdu; 2) Nuotoliniu būdu
Kur ieško informacijos?	<ol style="list-style-type: none"> 1) Internetas; 2) Valstybinis užimtumo agentūra; 3) Laikraščiai 	<ol style="list-style-type: none"> 1) Internetas; 2) Laikraščiai; 3) Draugai, pažįstami
Kaip toli važiuos?	Iki 10 km	Iki 10 km
Kodėl lanko?	<ol style="list-style-type: none"> 1) Nori tobulėti; 2) Pageidauja sekti pasikeitimus ir aktualijas 	<ol style="list-style-type: none"> 1) Nori tobulėti; 2) Persikvalifikuoti
Kiek mokės?		
<i>8 val. kursai</i>	Mažiau kaip 20 LVL	Mažiau kaip 100 Lt
<i>16 val. kursai</i>	Mažiau kaip 20 LVL	101-250 Lt
<i>40 val. kursai</i>	21-50 LVL	251-500 Lt
<i>160 val. kursai</i>	51-100 LVL	251-500 Lt

¹ Neformaliojo švietimo kursai išdėstyti pagal galimų poreikių ateityje prioritetine tvarka.

2.2. Neformaliojo švietimo poreikio Kuržemėje analizė

2.2.1. Tiksliniai grupiniai poreikio identifikavimai

Apklausti gyventojai demografiniai rodikliai – lytis ir amžius netiesiogiai apibūdina šiuos gyventojus galimybes pasinaudoti neformaliojo švietimu. Tarp apklaustųjų gyventojų daugiau yra moterų (68,7%) negu vyrų (31,3%). Be to, 46% respondentų buvo su aukštuoju, 11,8% respondentų su nepabaigtu aukštuoju išsilavinimu.

Apklausti gyventojai pasiskirstymą pagal amžiaus grupes nurodo, kad didžioji jų dalis yra ekonomiškai aktyvūs gyventojai, kuriems neformalusis švietimas reikalingas norint aktyviai dalyvauti darbo rinkoje, persikvalifikuoti arba sėkmingai siekti karjeros.

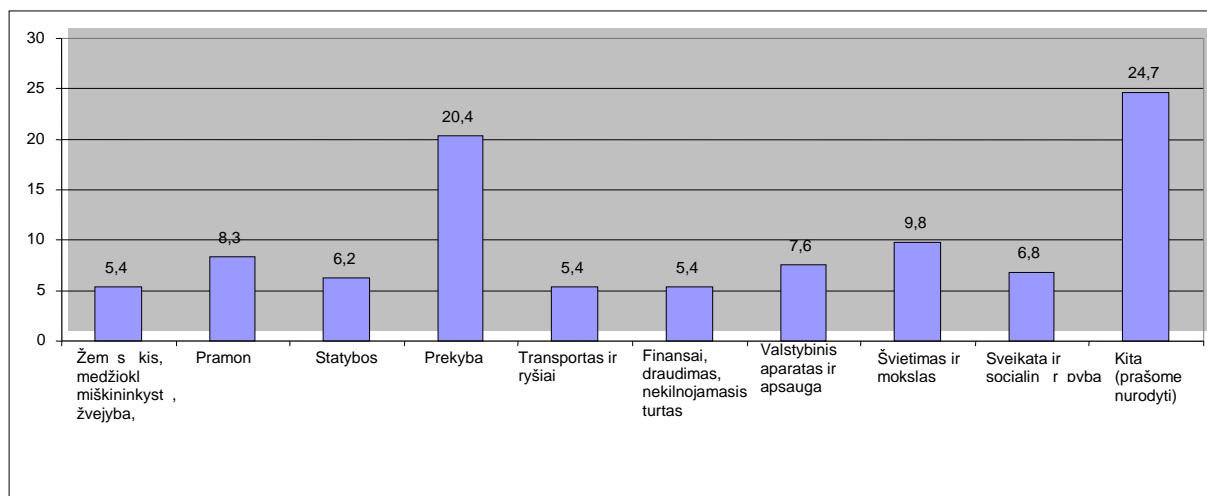
17 lentelė. Apklaustieji gyventojai pagal amžius.

Amžiaus grupė	Respondentų dalis, %
nuo 15 iki 24 metų	13,6
nuo 25 iki 34 metų	29
nuo 35 iki 44 metų	28,7
nuo 45 iki 54 metų	21,8
nuo 55 iki 64 metų	6,1
nuo 65 iki 80 metų	0,4
daugiau kaip 80 metų	0,5
Iš viso:	100

Bazė: visi respondentai, n=1015

Nagrinėjant respondentų užsiėmimo sritis matyti, kad dominuoja prekyba (20,4%), švietimas ir mokslas (9,8%), pramonė (8,4%).

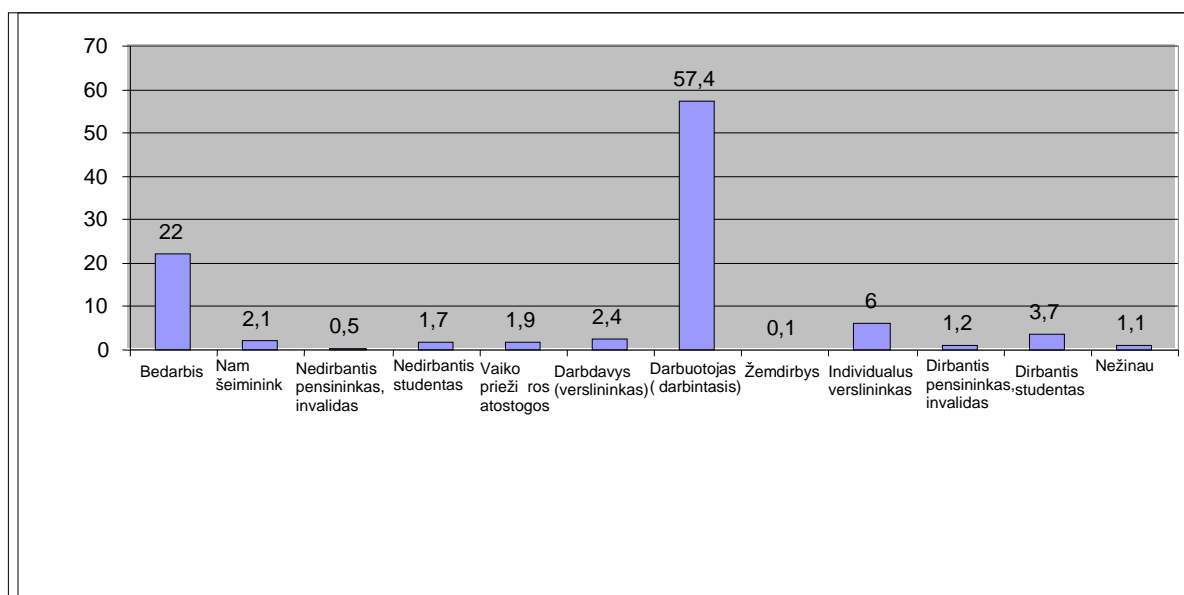
1 grafikas. Apklaustieji gyventojai pagal darbo srit .



Bazė : visi respondentai, n=1015

Dažniausiai tarp kitų užsiėmimų minimos IT ir paslaugos.

2 grafikas. Apklaustieji gyventojai pagal užsiėmimą .

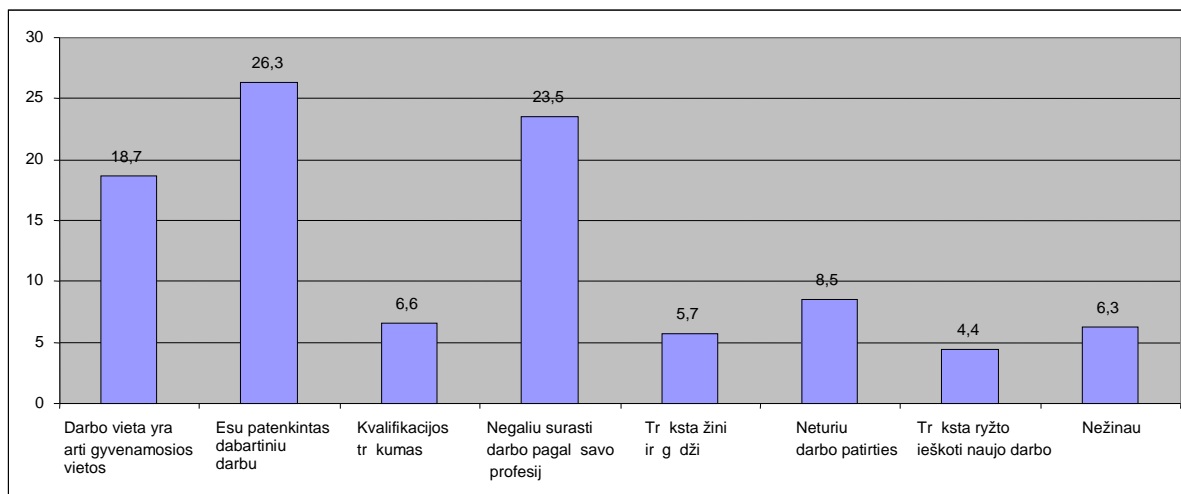


Bazė : visi respondentai, n=1015

Remiantis aukščiau pateiktais duomenimis galima daryti išvadą, kad daugiau nei pusė Kuršėmių regiono gyventojų yra ekonomiškai aktyvaus amžiaus, dirba prekybos, švietimo srityse arba yra bedarbiai. Pastarosios gyventojų grupės neformaliojo švietimo poreikį nulemia būtinybė gyti arba atnaujinti kvalifikaciją siekiant patekti į darbo rinką, tuo tarpu dirbantys prekybos ir švietimo srityse –

noras gyti nauj žini ir geb jim , leidžian i kvalifikuo iau dirbti dabartin se srityse arba neformaliojo švietimo pagalba pasirengti potencialiems strukt riniams darbo rinkos poky iams (pvz., susijusiems su prekybos apimties kritimu, internetin s prekybos augimu, mokykl tinklo poky iais d l demografin s situacijos keitimosi).

3 grafikas. Priežastys, kod l nekei iamas dabartinis darbas.



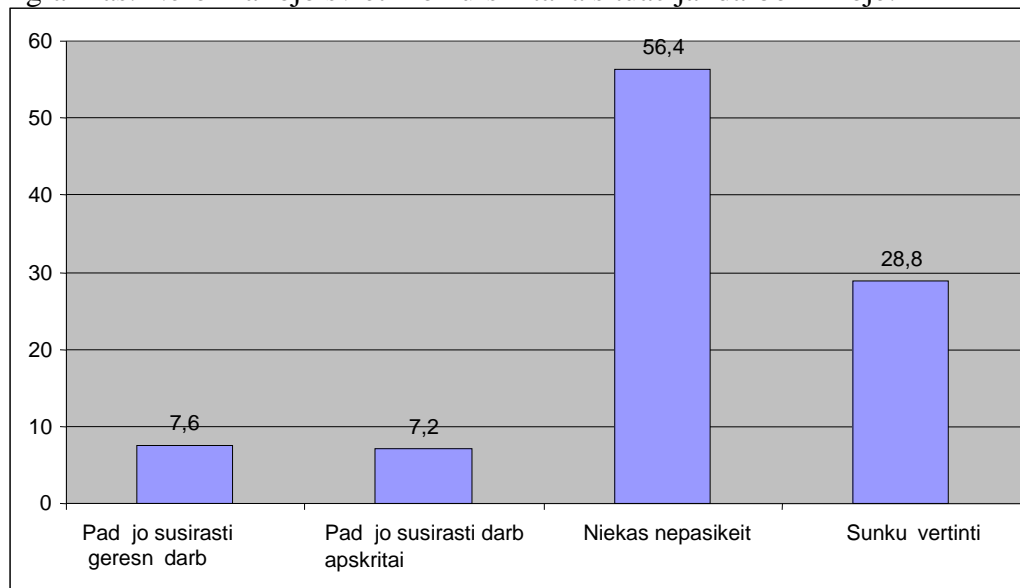
Baz : visi respondentai, n=1015

Netiesioginiu b du gyventoj neformaliojo švietimo poreik galima nustatyti identifikuojant kli tis/priežastis, d l kuri gyventojai nekei ia dabartinio darbo. Atliekant apklaus (klausimas: „Kokios pagrindin s priežastys, d l kuri J s nekei iate esamo darbo“) buvo nustatyta, kad 26,3% respondent yra patenkinti dabartiniu darbu. Tik tina, kad ši respondent grup neformaliojo švietimo kurs nelankys, o jeigu lankys, tai siekdami tobulinti asmenyb , o ne gyti visiškai nauj geb jim . Tuo pat metu 23,5% respondent nurod , kad darbo nekei ia, nes negali jo susirasti pagal profesij . Tai galima paaiškinti dviem b dais: ši respondent gyti geb jimai yra pasen arba j gyta profesija d l vairi ekonomini poky i tapo nebe tokia paklausi.

Galiausiai gana didel respondent dalis nurod , kad jie neturi pakankamos kvalifikacijos (6,6%), jiems tr ksta žini ir geb jim (5,7%), neturi atitinkamos darbo patirties (8,5%). Kitaip tariant maždaug penktadaliui respondent neformaliojo švietimo kursai gal t pad ti pagerinti žinias, geb jimus, kvalifikacij bei užtikrinti augim profesin je srityje.

Aukš iau pateikti duomenys rodo, kad neformaliojo švietimo kursai domint maždaug 44,3% respondent (žr. 3 grafik), ta iau svarbu nepamiršti, kad respondent sprendim , lankyti ar nelankyti neformaliojo švietimo kursus, gali nulemti ir ankstesn toki lankyt kurs patirtis – ar kursai tur jo teigiamos takos j situacijai darbo rinkoje.

4 grafikas. Neformaliojo švietimo kursų įtaka situacijai darbo rinkoje.



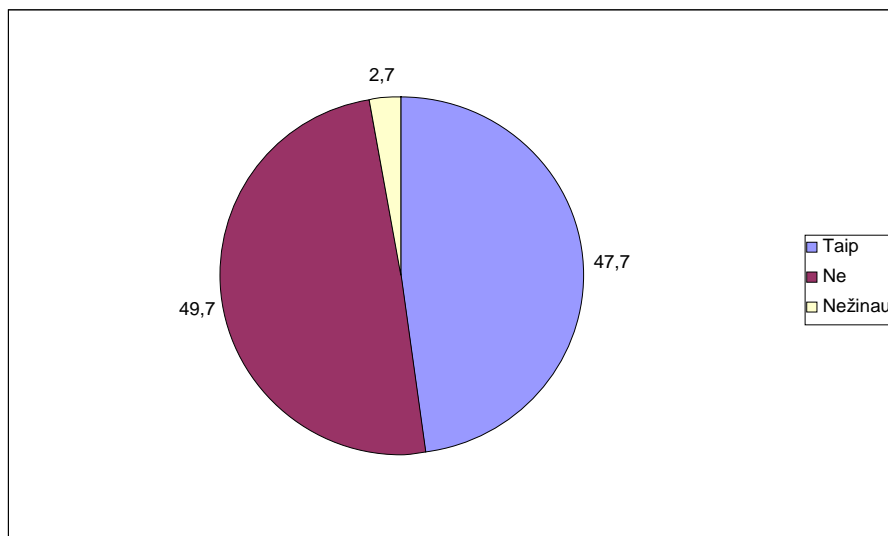
Bazė : visi respondentai, n=1015

Uždavus klausimą „Kaip mokymuose gyti žini ir gebėjimai ir žinios padėjo pagerinti Jūsų padėtį darbo rinkoje?“ buvo gauta informacija, kad tiesioginio ryšio tarp lankyto neformaliojo švietimo kursų ir padėties pasikeitimo darbo rinkoje nėra. Tai rodo faktas, kad 56,4% respondentų nurodė, jog jie neturėjo progos praktiškai pritaikyti neformaliojo švietimo kursuose gytas žinias ir gebėjimus, lankyti kursai neturėjo tokios padėties darbo rinkoje pasikeitimui. Galima būtų teigti, kad respondentai neturėjo galimybių pritaikyti gytas žinias ir gebėjimus, nes darbdavys nežinojo apie lankyto kursus arba darbo vietoje taikomos technologijos skiriasi nuo tų, apie kurias buvo gytos žinios ir gebėjimai.

2.2.2. Švietimo programų poreikio apibūdinimas

Analizuojant galimą naują neformaliojo švietimo programų poreikį reikia atsižvelgti tai, ar gyventojai šiuo metu dirba darbu, kuris yra susijęs su jų gytu išsilavinimu. Uždavus klausimą „Ar dirbate srityje, kuri susijusi su Jūsų gytu išsilavinimu?“ atsakymai pasidalijo dvi panašias grupes. Maždaug pusė respondentų dirba srityje, kurioje gijo išsilavinimą, kita pusė – ne. Tai liudija, kad pusei respondentų buvo reikalingas/galima būtų reikalingas neformalusis švietimas siekiant gyti naujas žinias ir gebėjimus.

5 grafikas. Darbo ir gyto išsilavinimo/profesijos s sąsaja.



Bazė : visi respondentai, n=1015

Detaliau analizuojant neformaliojo švietimo programų poreikį verta atkreipti dėmesį, kokio tipo neformaliojo švietimo kursus per paskutiniuosius trejus metus respondantai lankė ir kokius kursus jie lanko dabar.

18 lentelė. Neformaliojo švietimo poreikio palyginimas².

Klausimai: Kokių tematikų neformaliojo švietimo kursus lankėte per pastaruosius trejus metus (n=1015)? Kokių tematikų neformaliojo švietimo kursus jūs dabar lankote (n=113)? Kokių tematikų neformaliojo švietimo kursus norėtumėte lankyti ateinančiais metais (n=1015)?

Neformaliojo švietimo kursų sritys	Per paskutiniuosius 3 metus, respondentų dalis, %	Šiuo metu lanko, respondentų dalis, %	Norėtumėte lankyti kitais metais, respondentų dalis, %
Užsienio kalbos	8,4	23	27
Verslo pradžia	5,7	4,4	7,5
Kompiuterinis raštingumas, programavimas	6,8	7,1	6,7
Psichologija, bendravimas, problemų sprendimas	5,6	10,6	6,3
Buhalterija ir mokesčiai klausimai	5,5	6,2	6

² Neformaliojo švietimo kursų temos yra išdėstytos pagal jų galimą poreikį per kitus metus.

Projekt vadyba	5,4	5,3	5,3
Prekyba ir marketingas	5,2	3,5	4,8
Astrologija, ezoterika	1,7	3,5	3,9
Sveikata ir socialin r pyba	3,4	3,5	3,3
Biuro ir dokument valdymas	2,3	0,9	3,3
ES parama	2,3	8	3,1
Inžinerija, technologijos	1,5	1,8	2,7
Darb sauga	4,8	2,7	2,1
Finans valdymas, draudimas	1	0	2
Švietimas, pedagogika	3,5	6,2	1,9
Statyba	1	0,9	1,9
Informacija apie teis s akt pasikeitimus	1,9	3,5	0,6
Nelankiau joki kurs	31,3	4,4	-
Nežinau, neturiu atsakymo	2,7	4,4	8,2
Kita	-	-	3,5
Iš viso	100	100	100

Baz : visi respondentai, n=1015, n=113

Palyginus neformaliojo švietimo kurs poreik per du s lyginius laiko periodus (paskutinius trejus metus ir dabar) galima daryti išvad , kad populiariausi yra užsienio kalb , psichologijos ir bendravimo, problem sprendimo kursai. Be to, ši kurs poreikis tik did jo. Priežas i gal t b ti keletas. Pirma, susidom jim užsienio kalb kursais galima sieti su gyventoj intensyvesniu keliavimu užsienio šalis d l ekonomin s kriz s. Tuo tarpu psichologijos, bendravimo ir problem sprendimo kurs populiarum galima sieti su gyventoj poreikiu tobul ti kaip asmenybei. Tod l atsižvelgiant kurs turinio specifika (pvz., užsienio kalbos), suprantama, kad dabar neformaliojo švietimo kursus respondantai lanko bent vien m nes ir ilgiau (toki kurs trukm paprastai yra 160 val.).

Nagrinant ateities (kit met) kurs poreik , 27% respondent nurod , kad pageidaut lankyti užsienio kalb kursus. Atsižvelgiant tai, kad 23,5% respondent nurod , jog darbo nekei ia, nes negali susirasti darbo pagal dabartin savo profesij , galima daryti s lygin prielaid , kad noras lankyti užsienio kalb kursus kitais metais

yra tiesiogiai susijęs su respondentų ketinimu išvykti iš šalies ieškoti darbo, nes iki šiol tai riboja nepakankamos užsienio kalbų žinios arba respondentai tikisi, kad gytos užsienio kalbų žinios padidins jų galimybes rasti darbą Latvijoje tokioje srityje, kuri bus artima gyvai profesijai.

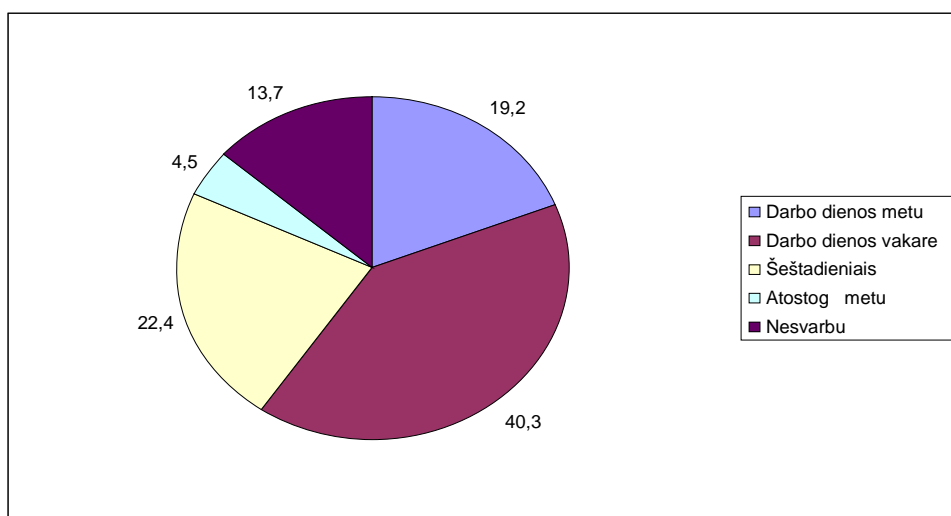
Iš respondentų atsakymų matyti, kad mažesnis kursų poreikis švietimo ir pedagogikos srityje, o tai neabejotinai galima sieti su viešojoje erdvėje sklaidžiama informacija apie mokinių skaičiaus mažėjimą ir su tuo susijusiu mokyklų tinklo optimizavimu. Taip pat, respondentų nuomone, mažai paklausių kursų apie pasikeitimus normatyviniuose aktuose, tačiau tai priklausys nuo to, kiek daug bus keičiami normatyviniai aktai, o tai savo ruožtu yra susiję su tuo, kuria kryptimi toliau judės struktūrinės reformos po 2010 m. Saeimo rinkimų.

Tyrimo duomenys taip pat rodo, kad sumažesnis kursų apie ES paramą poreikis. Tai galima paaiškinti tuo, kad dabartinis programavimo periodas eina pabaigą. Be to, neišaiškina, kaip šias priemones bus galima naudoti kitame programavimo periode. Tai šiuo atveju rodo labai silpną lygiškumą, bet vis dėlto gana aiškias tendencijas, kad ekonominė krizė turėtų baigtis. Sumažesnis ir psichologijos ir bendravimo kursų poreikis, o tai savo ruožtu rodo, kad respondentai tikisi, kad ekonomikos nuosmukis turėtų baigtis.

Analizuojant kursus, kurių poreikis augs, be jau minėtų užsienio kalbų, reikėtų paminėti prekybos ir marketingo, statybų, inžinerijos ir technologijų, raštvedybos, kursus. Pasirinkti neformaliojo švietimo kursai rodo, kad dalis respondentų (tiesa, ne didelė) mano, kad ekonomika galėtų „grįžti savo vėžes“ ir tokiu atveju joms gytos žinios inžinerijoje ir technologijose galėtų būti labai naudingos. Žinoma, neatmestina prielaida, kad toks kursų pasirinkimas rodo, jog respondentai siekia kelti savo kvalifikaciją arba persikvalifikuoti, kad galėtų emigruoti.

Be to, aptariant kursų poreikį, reikėtų atkreipti dėmesį respondentų pageidavimą ateityje lankyti verslo pradžios kursus (4,4% respondentų lanko dabar, 7,5% respondentų pageidautų juos lankyti ateityje). Tai nereiškia, kad staiga padaugės naujai sistėgusi mokiniai, tačiau toks respondentų pageidavimas vis dėlto liudija apie potencialų darbiniojo pasirengimo tapti darbdaviu.

6 grafikas. Geriausias kursų laikas.

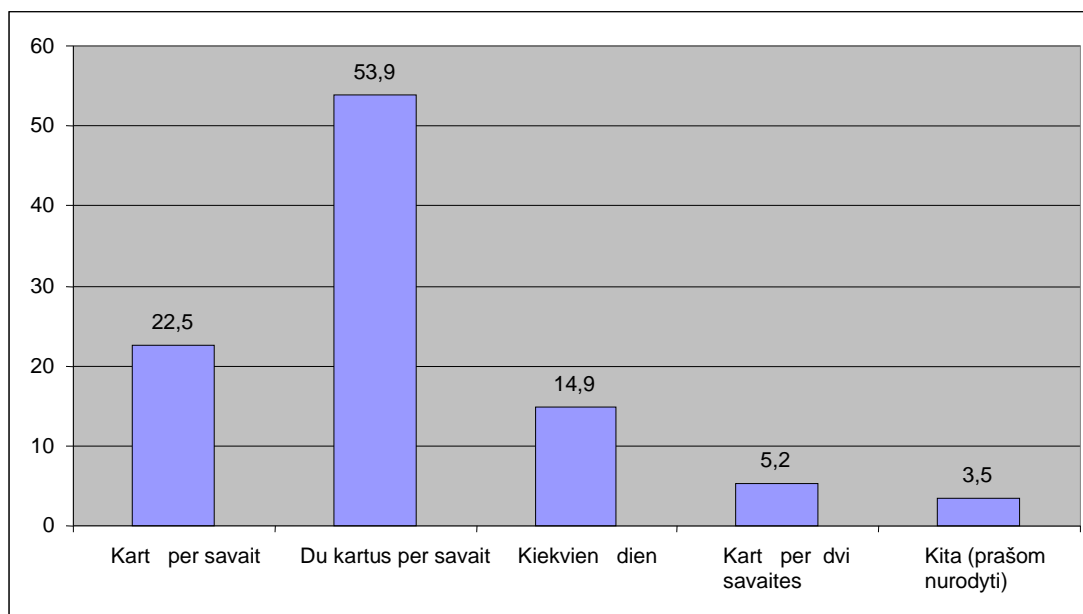


Bazė : visi respondentai, n=1015

Respondentų nuomone (klauskimas: „Koks tinkamiausias laikas kursams?“), geriausia kursus organizuoti darbo dienos vakare (40,3%). Antras labiausiai tinkantis kursų laikas yra šeštadienis (22,4%), trečiasis – darbo dienos metu (19,2%). Tik 4,5% respondentų pageidautų lankyti kursus atostogų metu.

Respondentų pageidavimai dėl kursų dažnumo (klauskimas: „Kaip dažnai turėtų vykti kursai?“) yra aiškūs – 53,9% respondentų mano, kad optimaliausia kursus organizuoti du kartus per savaitę. 22,5% respondentų yra pasirengę kursus lankyti tik kartą per savaitę, o 14,9% – kiekvieną dieną. Reikėtų pastebėti, kaip kitai labiausiai tinkamam kursų laikui respondentai nurodė tris kartus per savaitę, o tai rodo tendenciją, kad respondentai pageidauja intensyviai mokytis.

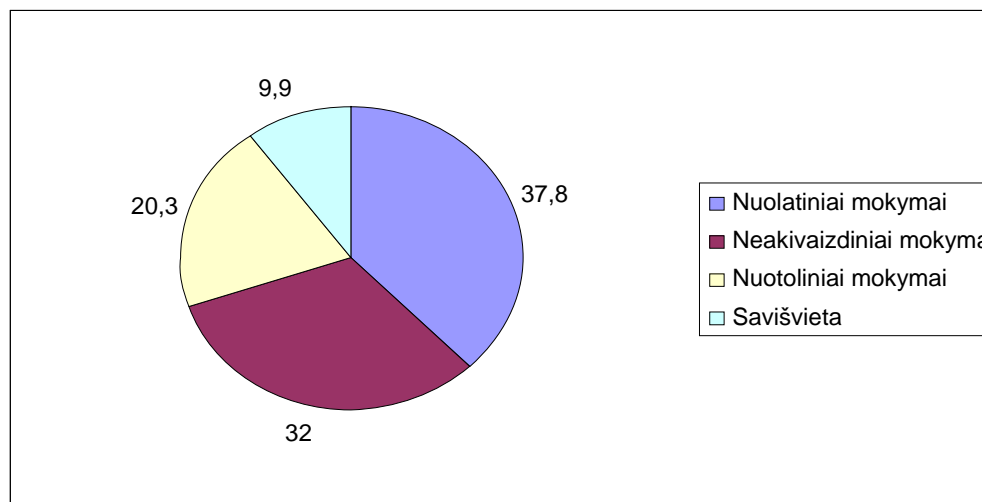
7 grafikas. Kurs dažnumas.



Baz : visi respondentai, n=1015

Kartu su neformaliojo švietimo kurs laiku, reik t panagrinti ir mokym formas, kurios respondentams atrodo pa ios tinkamiausios.

8 grafikas. Mokym forma.



Baz : visi respondentai, n=1015

Kuržem s gyventoj ų nuomone, tinkamiausios yra dvi kurs formos – nuolatiniai mokymai (37,8%) ir neakivaizdiniai mokymai (32%). Vadinasi, respondentams svarbu, kad kursai b t organizuojami tradiciškai – vykt paskaitos ir praktiniai užsi mimai, kuri metu d stytojas suteikt tinkam žini , besimokantysis su d stytojo pagalba išmokt šias žinias pritaikyti praktiškai, taip pat, kad d stytojas

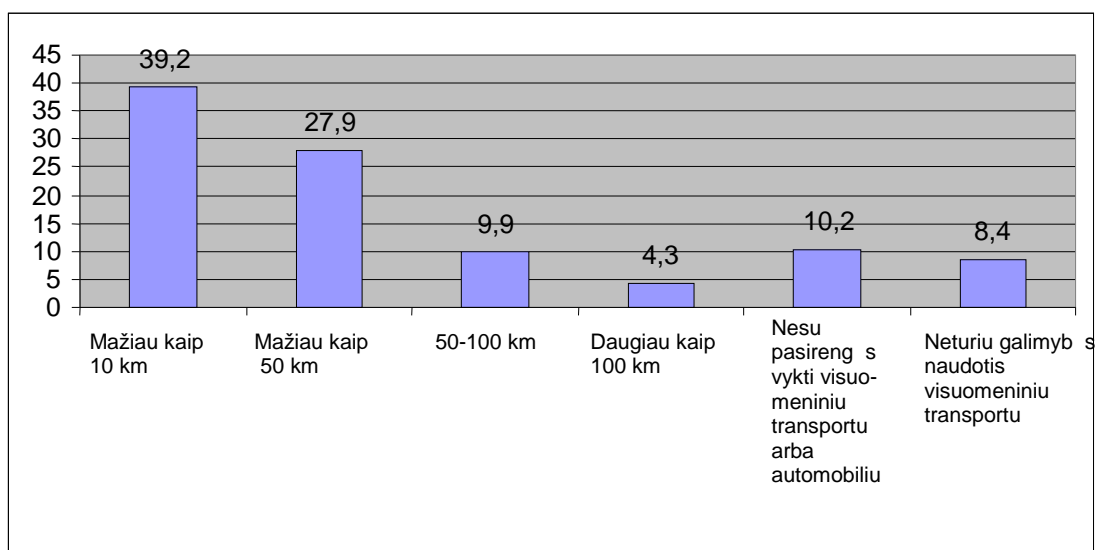
reguliariai kontroliuoti, kaip vyksta mokymosi procesas. Tai vienareikšmiškai rodo, kad elektroninės technologijos šiuo atveju yra tik pagalbinės priemonės. Šiame kontekste svarbu pabrėžti, kad EUROSTAT duomenimis Latvijoje maždaug 270 t kst., tuo tarpu Lietuvoje tik 126 t kst. gyventojai mokosi nuotoliniu būdu neformaliojo švietimo srityje³.

2.2.3. Mokymosi vis gyvenimui prieinamumo ir pasiekiamumo veiksmų įgyvendinimas

Mokymosi vis gyvenimui pasiekiamumui galima analizuoti išnagrinėjus tiek gyventojų galimybes fiziškai pasiekti kursų vietas, tiek galimybes gauti informaciją apie kursus. Šiame tyrime respondentams buvo užduotas klausimas: „*Kiek kilometrų / kaip toli esate pasirengę vykti iki neformaliojo švietimo kursų?*“ Gauti atsakymai rodo, kad respondantai nėra pasirengę toli važiuoti iki kursų vietos – 39,2% respondentų pabrėžė, kad jie iki kursų vietos yra pasirengę važiuoti mažiau negu 10 km. Tuo tarpu 27,9% respondentų buvo pasirengę vykti iki 50 km. Tai reiškia, kad šie respondantai buvo pasirengę vykti kursų vietas savivaldybėje (l. novads) arba regiono centre. Tiesa, buvo pabandyta palyginti atsakymus iš klausimų su lankomomis kursų vietomis, susidaro loginis sąsaja. Respondantai buvo paprašyti nurodyti šiuo metu lankomą kursų vietą ir pasirodė, kad 42,4% respondentų juos lanko regiono centre. Todėl tai, kad respondantai nenorėtų vykti toli iki kursų vietos (Rygas arba daugiau negu 100 km) yra gana logiška. Be to, šiame kontekste reikėtų atkreipti dėmesį, kad 8,4% respondentų neturėjo galimybių lankyti neformaliojo švietimo kursų dėl nesutvarkytos viešojo transporto infrastruktūros. Tai liudija, kad bloga visuomeninio transporto infrastruktūros būklė gali tapti svarbia kliūtimi gyventojų gebėjimui gerinimui.

³ Participants studying by making use of educational broadcasting by age and sex.
<http://epp.eurostat.ec.europa.eu/portal/page/portal/education/data/database>

9 grafikas. Gyventojų pasirengimas vyksti kursus.



Bazė : visi respondentai, n=1015

Prieinamumo kontekste apklausos metu buvo bandoma išsiaiškinti respondentų nuomonę dėl neformaliojo švietimo prieinamumo artimiausiose apylinkėse trijose kategorijose:

1. Švietimas, susijęs su darbu;
2. Galimybės lankytis;
3. Galimybės persikvalifikuoti.

19 lentelė. Neformaliojo švietimo poreikio palyginimas.

Klausimas: Apibūdinkite neformaliojo švietimo galimybes.

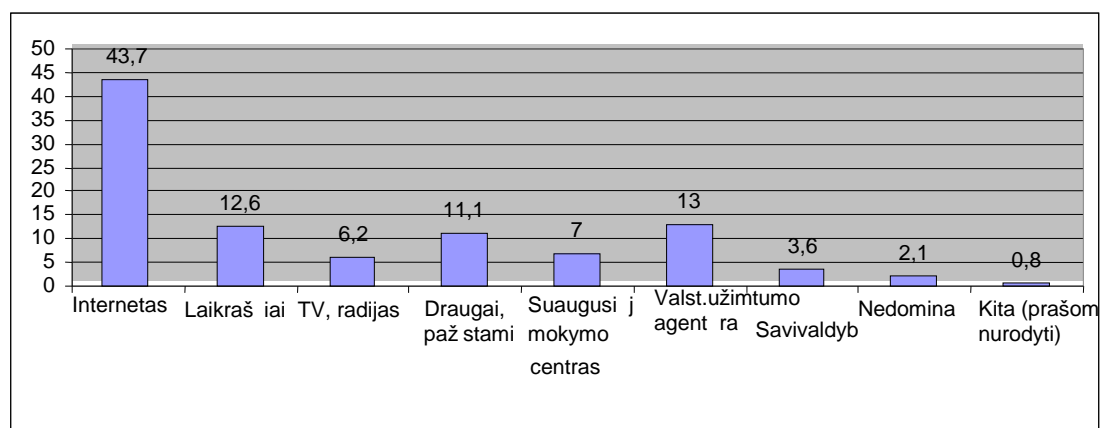
	Švietimo, susijusio su darbu, galimybės, respondentų dalis, %	Galimybės lankytis, respondentų dalis, %	Galimybės persikvalifikuoti, respondentų dalis, %
Mažos galimybės	24,6	19,3	23,7
Palyginti mažos galimybės	18,3	19,3	19,9
Palyginti didelės galimybės	25	30,2	25,6
Didelės galimybės	13,6	17,2	13,1

Neturiu informacijos	18,4	13,9	17,6
Iš viso:	100	100	100

Baz : visi respondentai, n=1015

Lentelje pateikti duomenys rodo, kad vis trijų kategorijų respondentai situaciją vertina panašiai. 40% respondentų mano, kad neformalusis švietimas yra neprieinamas arba greičiau neprieinamas, šiek tiek mažiau respondentų situaciją vertina geriau. Neramina tai, kad dalis respondentų apie neformaliojo švietimo teikiamas galimybes nežino. Tada tampa aktualus klausimas, kokie yra pagrindiniai informacijos kanalai, kuriuose respondentai ieško informacijos apie neformaliojo švietimo kursus. Respondentams buvo užduotas klausimas: „Kur Jūs ieškotum te informacijos apie neformaliojo švietimo kursus?“. Gauti atsakymai rodo, kad dažniausiai informacijos ieškoma internete (43,7%). Antras populiariausias informacijos šaltinis yra Valstybinis užimtumo agentūra (13%), laikraščiai (12,6%), paštamai ir draugai (11,1%).

10 grafikas. Informacijos šaltiniai.



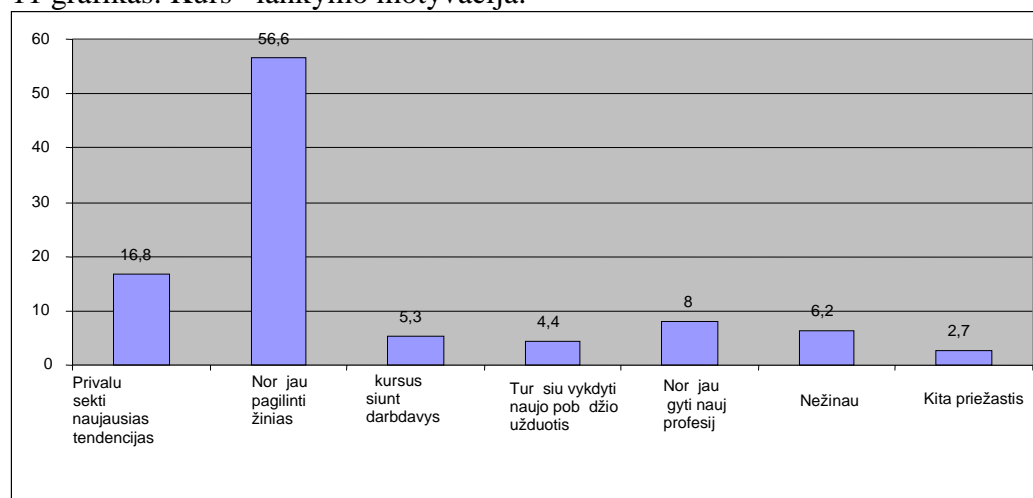
Baz : visi respondentai, n=1015

2.2.4. Neformaliojo švietimo paslaugų pirkimo ir naudojimo rodikliai

Analizuojant neformaliojo švietimo paslaugų pirkimo ir naudojimo rodiklius, reikėtų apžvelgti ne tik populiariausias kursų temas, bet ir ištirti respondentų motyvą lankyti kursus bei kursų kainą. Šiuo tikslu ypač dėmesingai buvo apklausta dalis visų (n=1015) respondentų, kurie apklausos atlikimo metu (t.y. 2010 m. vasarą) lankė kursus. Tokių respondentų buvo 113. Taigi apklausos metu nustatyta, kad 2010 m. vasarą daugiausia respondentų lankė užsienio kalbų kursus (23%), psichologijos, bendravimo ir problemų sprendimo (10,6%), ES paramos (8%), kompiuterinio raštingumo ir programavimo (7,1%), švietimo ir pedagogikos (6,2%) ir buhalterijos bei mokesčių klausimų (6,2%) kursus. Uždavus respondentams klausimą

„Nurodykite priežast, kod l J s lankote šiuos kursus?“ buvo nustatytos priežastys, kod I respondentai lanko kursus.

11 grafikas. Kurs lankymo motyvacija.



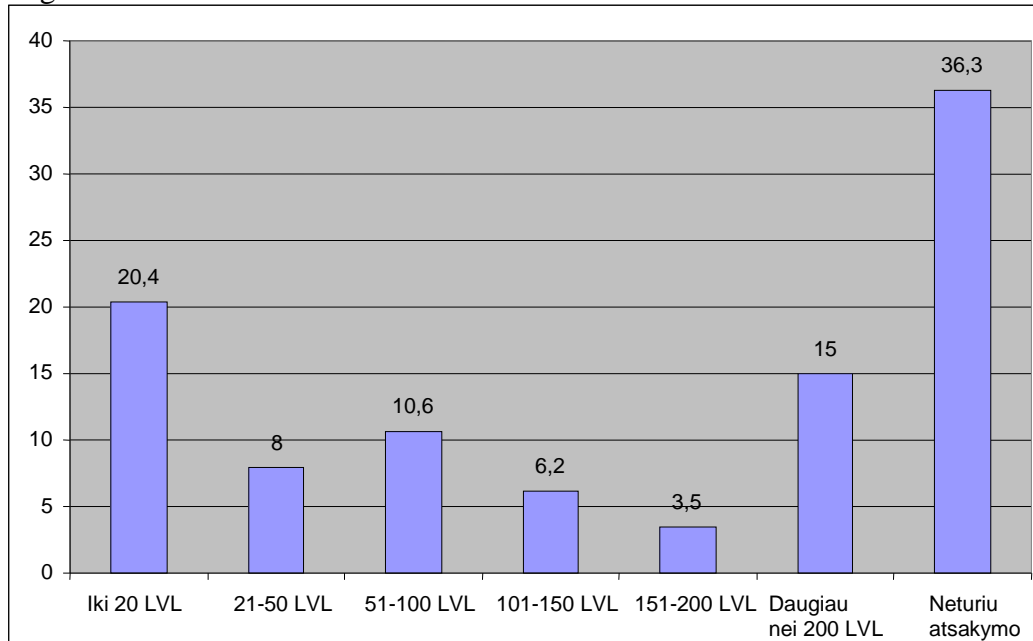
Baz : n=113

Daugiau kaip pus respondent (56,5%) nurod , kad kursus lank , nes nor jo pagilinti žinias. Toks respondent atsakymas atrodo logiškas turint galvoje populiariausi kurs s raš , kuriame dominuoja užsienio kalbos, psichologijos kursai, kuriuos vis pirmiausia b t galima laikyti kursais, skirtais tobulinti asmenyb .

Kitas populiariausias atsakymas – reikia sekti naujausias tendencijas 16,8%). Š atsakym reik t sieti su respondent pasirengimu gyti nauj žini ir g dži srityje, kurioje jie dirba. Tre ia, pagal svarbum priežastis buvo nurodytas noras persikvalifikuoti, k galima paaiškinti su poreikiu rasti nauj darb arba j pakeisti.

Respondentams buvo užduotas klausimas: „Kiek mokate už šiuos kursus?“. Stebina, kad tre dalis (36,3%) respondent nežinojo, kiek kainuoja j lankomi kursai. Tai leidžia manyti, kad respondentai grei iausiai lank Valstybin s užimtumo agent ros organizuojamus kursus. Tuo tarpu 20,4% respondent iš t , kurie žinojo, kiek sumok jo už kursus, buvo mok j iki 20 LVL, daugiau kaip 15% virš 200 lat .

12 grafikas. Kurs kaina.



Baz : n=113

Vertinant, ar respondentai yra patenkinti lankyt kurs kokybe (d stytojo kompetencija, technin mis priemomis, mokymo s lygomis) paaišk ja, kad 55,8% respondent patenkinti, 31% grei iau patenkinti. Kitaip tariant, 86,8% respondent kurs kokyb vertino teigiamai.

2.2.5. Teritorinis aspektas

Analizuojant teritorin aspekt svarbu atkreipti d mes , kad tre dalis (33,2%) apklaust j gyvena dviejuose didžiausiuose Kuržem s miestuose – Liepojoje ir Venstpilyje. Tuo tarpu lik 66,8% apklaust j – Kuržem s mažuose miesteliuose ir kaimo gyvenviet se.

20 lentel . Apklaustieji pagal gyvenam j viet .

Vietin savivaldyb (vietin savivaldyb)	Respondent dalis, %
Liepoja	22
Ventspilis	11,2
Alsungos vietin savivaldyb	0,6
Kuldygos vietin savivaldyb	10
Skrundos vietin savivaldyb	1,8

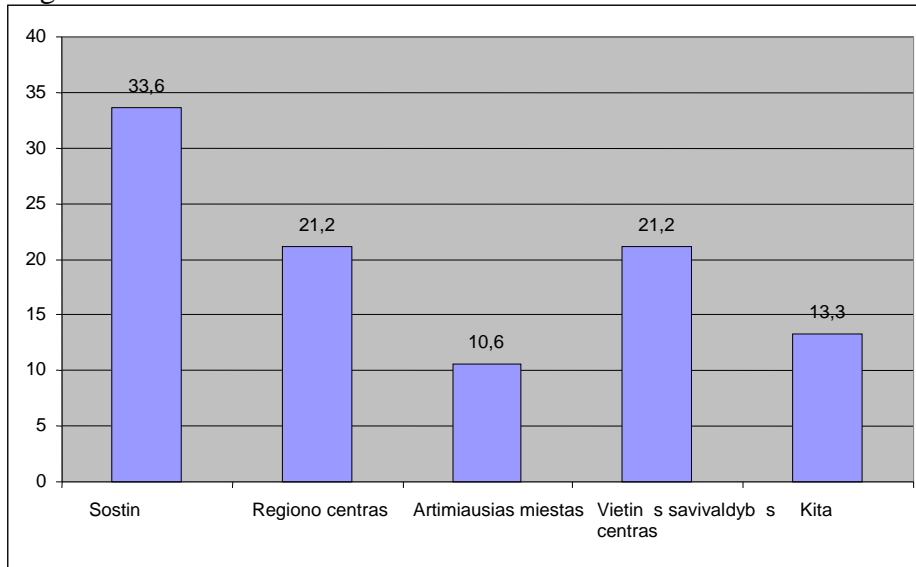
Grobinios vietin savivaldyb	2,5
Rucavos vietin savivaldyb	0,3
Nycos vietin savivaldyb	0,9
Priekul s vietin savivaldyb	1,5
Vainuod s vietin savivaldyb	0,9
Durb s vietin savivaldyb	1,6
Pavilostas vietin savivaldyb	1,4
Aizput s vietin savivaldyb	2,3
Saldus vietin savivaldyb	11
Brocen vietin savivaldyb	3
Dundagos vietin savivaldyb	1,4
Tals vietin savivaldyb	19,7
Ruojos vietin savivaldyb	3,1
Ventspilio vietin savivaldyb	5
Iš viso:	100

Baz : visi respondentai, n=1015

Analizuojant vietas, kuriose respondentai lanko kursus/ kurias vyksta nor dami lankyti kursus, matyti, kad tre dalis respondent (33,6%) kursus lanko Rygoje. Tai reiškia, kad vis dar Kuržem s gyventojai yra link vykti Ryg nor dami gauti tam tikr paslaug . Po lygiai respondent kursus lanko regiono centruose (21,2%) ir vietini savivaldybi (lv. novads) centruose, (21,2%). (Faktiškai, panašus respondent skai ius pageidauja vykti kursus Ryg ir lankyti juos ar iau gyvenamosios vietos.

Kartu analizuojant 4 lentel , 13 bei 9 grafikus matyti, kad tre dalis respondent gyvena miestuose, kuriuose grei iausiai jie nesusiduria su problemomis nor dami lankyti neformaliojo švietimo kursus. Tuo tarpu 67,1% respondent (9 grafikas) yra pasireng iki kurs vietas vykti maždaug 50 km, o tai reiškia – regiono, vietin s savivaldyb s (lv. novads) centr arba artimiausi miest .

13 grafikas. Kurs vieta.



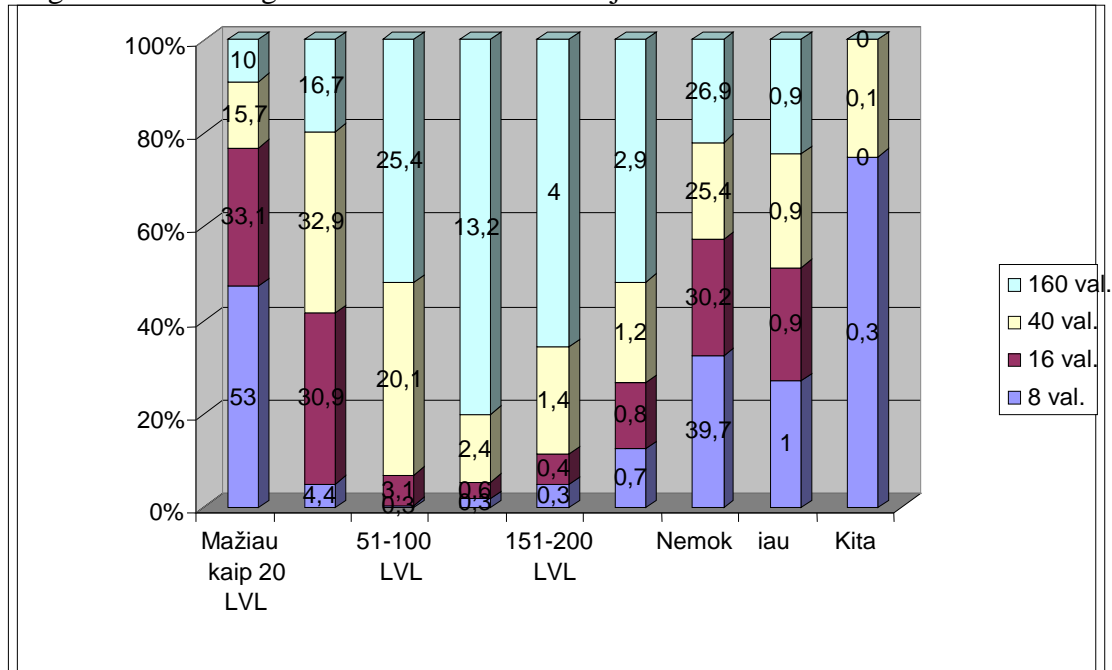
Baz : n=113

Taigi galima daryti išvad , kad pirmenyb bus teikiama tiems neformaliojo švietimo kursams, kurie vyksta palyginti arti gyvenamosios vietos. Tai jau dalis respondent yra pasirengę vykti ir sostinė (14,2%), nes mano, kad sostinė jie gali gauti kokybiškesn paslaug . Negalima atmesti galimybi s, kad noras lankyti kursus sostinė je yra susij s ir noru tos pa ios kelion s metu patenkinti ir kitus poreikius.

2.2.6. Mokumas

Respondent mokumas buvo suskirstytas dvi kategorijas: pasirengim mok ti (angl. *willingness to pay*) ir faktin pajam lyg . Pasirengimas arba noras mok ti yra vienas svarbiausi rodikli , pagal kur galima nustatyti paj gum mok ti už paslaugas situacijoje, kai kainos ne manoma nustatyti rinkos instrumentais. Tokiu aspektu nagrin jant Kuržem s regiono gyventoj pasirengim mok ti už neformaliojo švietimo kursus susidaro gana domi situacija. Respondentams buvo užduotas klausimas „Kiek mok tum te už...vienos dienos kursus (arba 8h)...2-5 dien kursus (arba 16 h)... vieno m nesio trukm s kursus (arba 40h)...ilgesnius nei vieno m nesio kursus (arba 160h)?“

14 grafikas. Pasirengimas mokėti už neformalų švietimą.



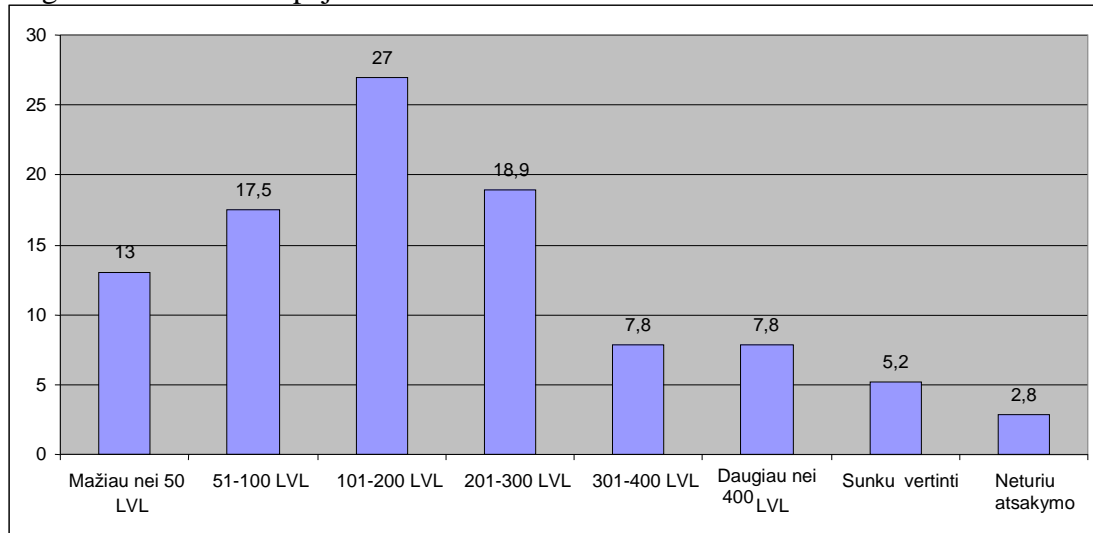
Bazė : visi respondentai, n=1015

Gautieji atsakymai rodo bendrą tendenciją, kad respondentai nenorėtų mokėti už neformalų švietimą. Nepriklausomai nuo kursų trukmės už kursus nepasirengė mokėti trečdalis respondentų. Kitaip tariant, už 8 val. trukmės kursus nemokėtų daugiau kaip 39,7% respondentų, už 16 val. trukmės kursus – 30,2%, už 40 valandų trukmės kursus – 25,4%, o už 160 valandų trukmės kursus – 26,9%. Tai rodo, jog dauguma Kuršėmių regiono gyventojų yra gana tvirtai įsitikinę, kad švietimas turėtų būti nemokamas (tarp jų, ir neformalusis).

Jeigu vis dėlto už lankomus kursus reikia mokėti, tuomet dažniausiai respondentai buvo pasirengę mokėti iki 20 LVL. Už 8 valandų trukmės kursus tokie sumbuvo pasirengę mokėti 53% respondentų, už 16 valandų trukmės kursus – 30,9%, už 40 valandų trukmės kursus – 32,9%, o 160 valandų trukmės kursus – tik 16,7% respondentų. Taip pat galima pastebėti, kad kuo ilgesni kursai, tuo respondentai linkę mokėti didesnę sumą: už 40 valandų trukmės kursus kaip tinkamiausi kainą (16,7% respondentų nurodė 21-50 LVL. Tuo tarpu už 160 valandų trukmės kursus didžioji dalis respondentų (25,4%) buvo pasirengę mokėti 51-100 LVL.

Siekiant išsiaiškinti respondentų gaunamas pajamas buvo užduotas klausimas: „Kiek vidutiniškai pajam atskaičius mokesius tenka vienam Jūsų šeimos asmeniui (visos pajamos kartu su darbo užmokesiu, stipendijomis, pašalpomis, pensijomis)?“. Gauti duomenys rodo, kad maždaug trečdalis respondentų pajamos vienam asmeniui šeimoje svyruoja nuo 101 iki 200 LVL, taigi yra minimalaus šalies darbo užmokesio dydžio, 17,5% – nuo 51 iki 100 LVL, o 18,9% respondentų nuo 201 iki 300 LVL.

15 grafikas. Vidutin s pajamos.



Baz : visi respondantai, n=1015

Suma, kuri respondantai yra pasireng vidutiniškai mok ti už kursus (nepriklausomai nuo j ilgio), yra 20 LVL (žr. 14 grafik). Atsižvelgiant tai, kad dažniausiai pajamos yra maždaug minimalaus atlyginimo dydžio (t.y. 180 LVL) ir 20 LVL mokestis už kursus sudaro maždaug 11% asmens pajam , tai galima laikyti labai aukštu rodikliu. Reikia tik tis, kad respondantai teisingai nurod savo pajamas arba j noras mok ti yra labai didelis palyginti su statistikos duomenimis nam kio išlaidomis vienam asmeniui, kur švietimui 2009 metais vidutiniškai atiteko 1,8% pajam ⁴.

⁴ Centrin s statistikos valdybos duomenys. <http://data.csb.gov.lv/Dialog/Saveshow.asp> (žr. 2010 m. rugs jo 15 d.)

2.3. Neformaliojo švietimo poreikio Klaipėdos ir Kauno regionuose analizė

2.3.1. Tikslinių grupių poreikių identifikavimas

Apklausti gyventojai demografiniai rodikliai – lytis ir amžius netiesiogiai apibūdina šių gyventojų galimybes pasinaudoti neformaliojo švietimu. Tarp apklaustųjų gyventojų daugiau yra moterų (68,3%) negu vyrų (31,7%). Be to, 71,6% respondentų buvo su aukštuoju ir 12,1% respondentų su nepabaigtu aukštuoju išsilavinimu.

Apklausti gyventojai pasiskirstymas pagal amžiaus grupes nurodo, kad didžioji dalis yra ekonomiškai aktyvūs gyventojai, kuriems neformalus švietimas yra reikalingas norint dalyvauti darbo rinkoje, persikvalifikuoti arba sėkmingai siekti karjeros. Tai reiškia, kad jiems be jau turimų, reikia gyti naujų gebėjimų. Be to, atsižvelgiant tai, kad 71,6% respondentų yra su aukštuoju išsilavinimu, neformaliojo švietimo kursai turėtų pasiūlyti galimybes gyti naujų gebėjimų, kurie leistų respondentams kelti kvalifikaciją.

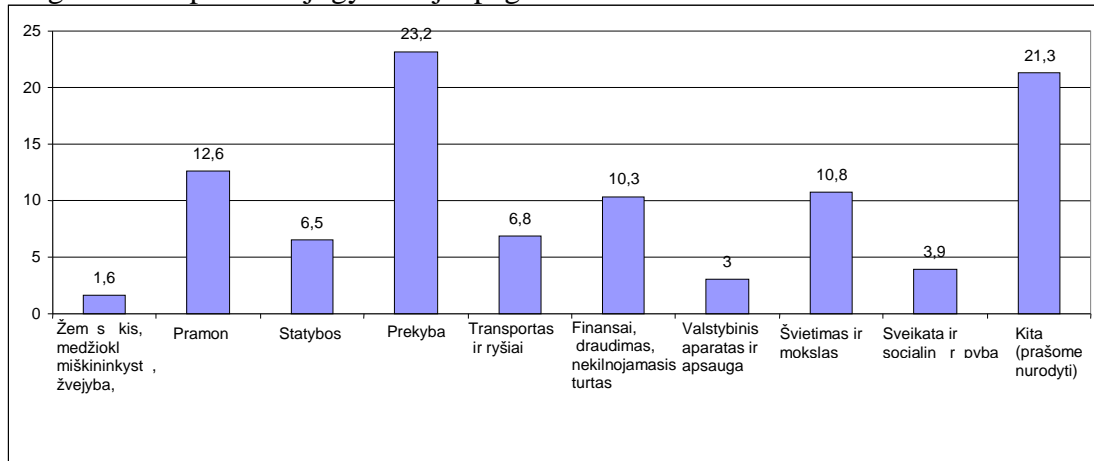
21 lentelė. Apklaustieji gyventojai pagal amžius.

Amžiaus grupė	Respondentų dalis, %
nuo 15 iki 24 metų	13,5
nuo 25 iki 34 metų	44,1
nuo 35 iki 44 metų	23,7
nuo 45 iki 54 metų	15,3
nuo 55 iki 64 metų	3,3
nuo 65 iki 80 metų	0
Daugiau kaip 80 metų	0,1
Iš viso:	100

Bazė: visi respondentai, n=1345

Nagrinėjant respondentų užsienio sritis, matyti, kad dominuoja prekyba (23,2% respondentų), pramonė (12,6% respondentų), švietimas ir mokslas (10,8% respondentų).

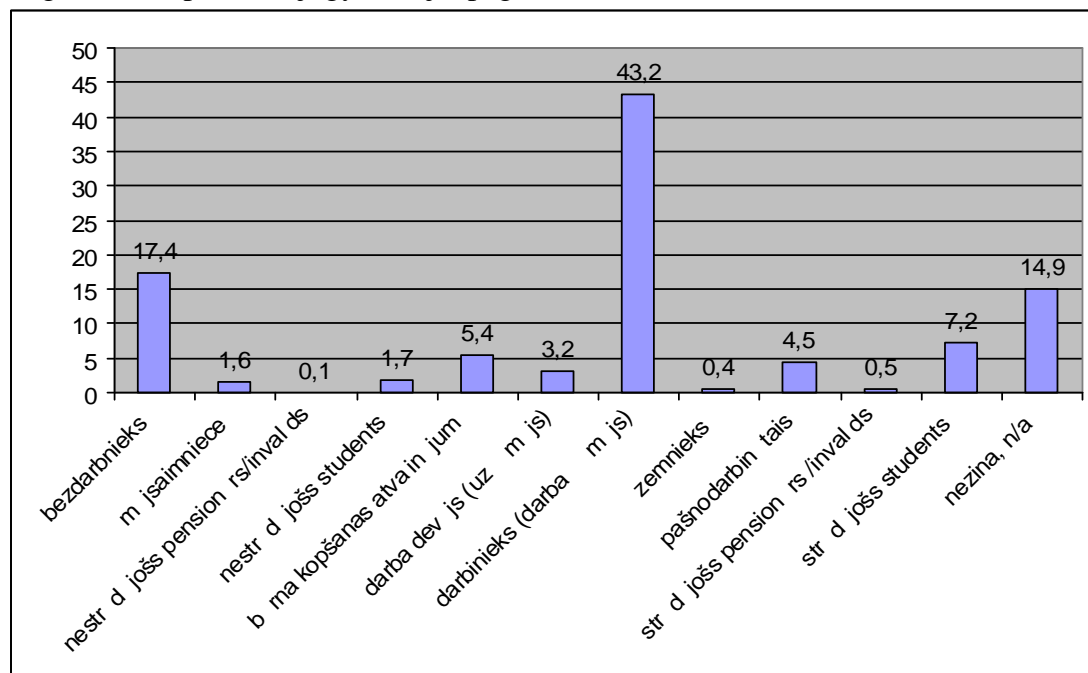
16 grafikas. Apklaustieji gyventojai pagal darbo srit .



Bazė : visi respondentai, n=1345

Dažniausiai tarp kitų užsiėmimų minima IT ir programavimas.

17 grafikas. Apklaustieji gyventojai pagal užsiėmimą .

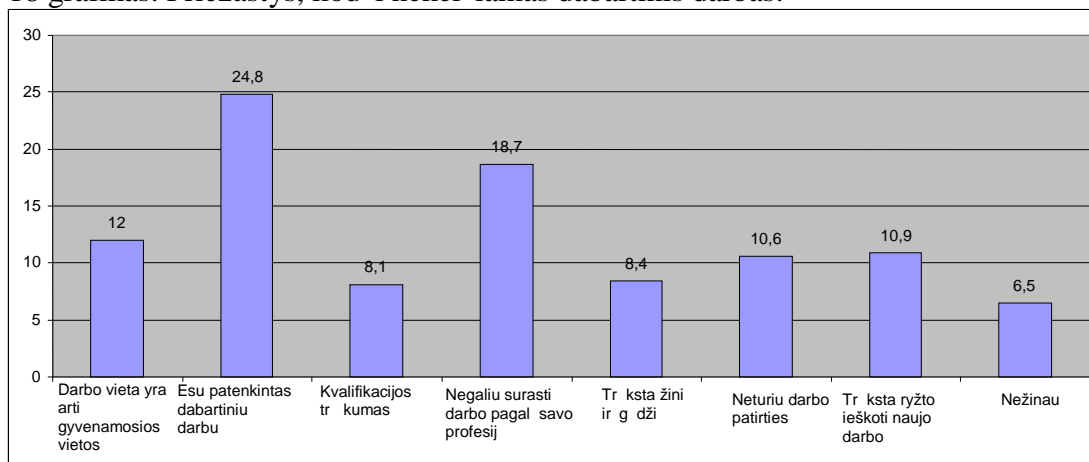


Bazė : visi respondentai, n=1345

Remiantis aukščiau pateiktais duomenimis galima daryti išvadą, kad didžioji dalis respondentų yra Kauno ir Klaipėdos regiono ekonomiškai aktyvaus amžiaus gyventojai, dirbantys prekybos arba pramonės srityse, taip pat bedarbiai. Pastarosios gyventojų grupės neformaliojo švietimo poreikis nulemia būtinybę gyti arba atnaujinti kvalifikaciją siekiant patekti darbo rinkai, tuo tarpu dirbantys prekybos ir pramonės srityse – noras gyti naujų žinių ir gebėjimų, leidžiančių kvalifikuotiau dirbti dabartinės srityse arba neformaliojo švietimo pagalba pasirengti potencialiems darbo

rinkos struktūriniais pokyčiams (pvz., susijusiems su prekybos apimtųjų kritimu, pramonės atsigavimu po ekonomikos nuosmukio).

18 grafikas. Priežastys, kodėl neišreiškiamas dabartinis darbas.

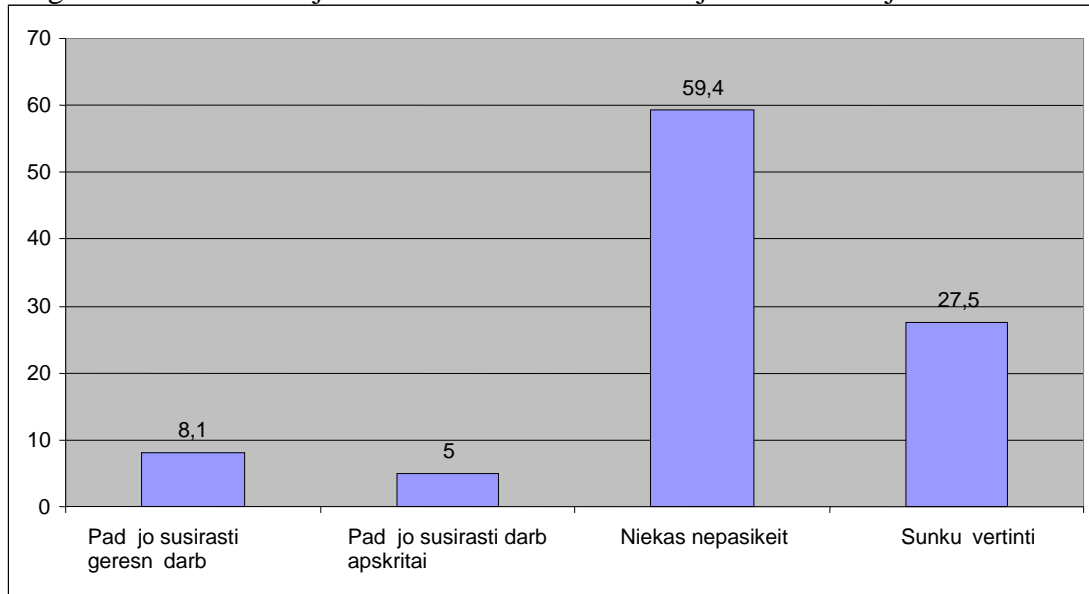


Bazė: visi respondentai, n=1345

Netiesioginiu būdu neformaliojo švietimo poreikį galima nustatyti identifikuojant kliūtis/priežastis, dėl kurių gyventojai neišreiškia dabartinio darbo. Atliekant apklausą (klausimas: „Kokios pagrindinės priežastys, dėl kurių Jūs neišreiškiate esamo darbo“) buvo nustatyta, kad 24,8% respondentų yra patenkinti dabartiniu darbu, todėl tikėtina, kad ši respondentų grupė neformaliojo švietimo kursų nelankys, o jeigu lankys, tai siekdami tobulinti asmenybę, o ne gyti visiškai naujų gebėjimų. Tuo pat metu 18,7% respondentų nurodė, kad darbo neišreiškia, nes negali jo susirasti pagal profesiją. Tai galima paaiškinti dviem būdais: ši respondentų grupė gyti gebėjimai yra pasenę arba įgyta profesija dėl vairių ekonominių pokyčių tapo nebe tokia paklausi.

Galiausiai gana didelė respondentų dalis nurodė, kad jie neturi pakankamos kvalifikacijos (8,1%), jiems trūksta žinių ir gebėjimų (8,4%), neturi atitinkamos darbo patirties (10,6%). Kitaip tariant maždaug penktadaliui respondentų neformaliojo švietimo kursai galėtų padėti pagerinti žinias, gebėjimus ir kvalifikaciją siekiant užtikrinti augimą profesinėje srityje. Taigi galima daryti išvadą, kad tikėtina, jog neformaliojo švietimo kursai domintų maždaug 45,8% respondentų (žr. 3 grafiką). Tačiau svarbu nepamiršti, kad respondentų sprendimais, lankyti ar nelankyti neformaliojo švietimo kursus, gali nulemti ir ankstesni tokie lankytų kursų patirtis – ar kursai turėjo teigiamos tokios įtakos situacijai darbo rinkoje.

19 grafikas. Neformaliojo švietimo kursų įtaka situacijai darbo rinkoje.



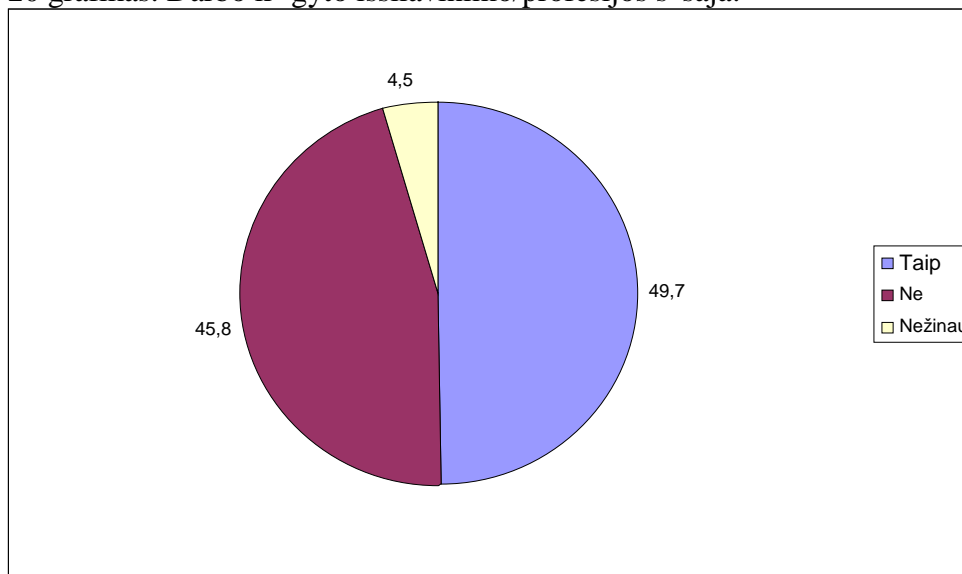
Bazė : visi respondentai, n=1345

Uždavus klausimą „Kaip mokymuose gyti gebėjimai ir žinios padėjo pagerinti Jūsų padėtį darbo rinkoje?“ buvo gauta informacija, kad tiesioginio ryšio tarp lankytų neformaliojo švietimo kursų ir padėties pasikeitimo darbo rinkoje nėra. Tai rodo faktas, kad 59,4% respondentų nurodė, jog jie neturėjo progos praktiškai pritaikyti neformaliojo švietimo kursuose gytus žinias ir gebėjimus, lankyti kursai neturėjo tokios padėties darbo rinkoje pasikeitimui. Galima būtų teigti, kad respondentai neturėjo galimybių pritaikyti gytus žinias ir gebėjimus, nes darbdavys nežinojo apie lankytus kursus arba darbo vietoje taikomos technologijos skiriasi nuo tų, apie kurias buvo gytos žinios ir gebėjimai.

2.3.2. Švietimo programų poreikio apibūdinimas

Analizuojant galimą naujų neformaliojo švietimo programų poreikį reikia atsižvelgti tai, ar gyventojai šiuo metu dirba darbu, kuris yra susijęs su jų gytu išsilavinimu. Uždavus klausimą „Ar dirbate srityje, kuri susijusi su Jūsų gytu išsilavinimu?“ atsakymai pasidalijo dvi grupes. Maždaug pusė respondentų dirba srityje, kurioje gijo išsilavinimą, kita pusė – ne. Tai liudija, kad pusei respondentų buvo reikalingas/galėtų būti reikalingas neformalusis švietimas siekiant gyti naujų žinių ir gebėjimų.

20 grafikas. Darbo ir gyto išsilavinimo/profesijos s saja.



Baz : visi respondentai, n=1345

Tuo tarpu detaliau analizuojant neformaliojo švietimo program poreik verta atkreipti dėmesį, kokio tipo neformaliojo švietimo kursus per paskutiniuosius trejus mėnesius respondentai lankė ir kokius kursus jie lankė dabar.

22 lentelė. Neformaliojo švietimo poreikio palyginimas⁵.

Klausimai: Koki tematik neformaliojo švietimo kursus lankėte per pastaruosius trejus metus (n=1345)? Koki tematik neformaliojo švietimo kursus Jūs dabar lankote? (n=79) Koki tematik neformaliojo švietimo kursus norėtumėte lankyti ateinančiais metais? (n=1345)?

Neformaliojo švietimo kursų sritys	Per paskutiniuosius 3 metus, respondentų dalis, %	Šiuo metu lanko, respondentų dalis, %	Norėtų lankyti kitais metais, respondentų dalis, %
Užsienio kalbos	8,1	20,3	27,3
Verslo pradžia	2,8	0	8,2
Psichologija, bendravimas, problemų sprendimas	7,8	26,6	8
Buhalterija ir mokesčiai klausimai	6,4	6,3	7,4
Kompiuterinis raštingumas, programavimas	5,1	3,8	5,9
Inžinerija, technologijos	3,7	7,6	4,9

⁵ Neformaliojo švietimo kursų temos yra išdėstytos pagal jų galimą poreikį per kitus metus.

Finans valdymas, draudimas	3,3	2,5	4,8
Prekyba ir marketingas	6,6	5,1	4,6
Projekt vadyba	1,6	1,3	4,5
ES parama	1	1,3	3,8
Biuro ir dokument valdymas	1,9	0	3,8
Informacija apie teis s akt pasikeitimus	1,6	2,5	2,2
Sveikata ir socialin r pyba	1,3	5,1	1,9
Astrologija ir ezoterika	0,7	2,5	1,9
Švietimas, pedagogika	2,9	7,6	1,7
Darb sauga	4,5	2,5	1,2
Statyba	1,2	1,3	0,9
Nelankiau joki kurs	36,9	1,3	2
Nežinau, neturiu atsakymo	2,5	2,5	5
Iš viso	100	100	100

Baz : visi respondentai, n=1345, n=79

Palyginus neformaliojo švietimo kurs poreik per du s lyginius laiko periodus (paskutinius trejus metus ir dabar) galima daryti išvad , kad populiariausi yra užsienio kalb , psichologijos ir bendravimo, problem sprendimo, taip pat švietimo ir pedagogikos kursai. Be to, ši kurs poreikis tik did jo. Priežas i gal t b ti keletas. Pirma, susidom jim užsienio kalb kursais galima sieti su gyventoj intensyvesniu keliavimu užsienio šalis d l ekonomin s kriz s. Tuo tarpu psichologijos, bendravimo ir problem sprendimo kurs populiarum galima sieti su gyventoj poreikiu tobul ti kaip asmenybei. Tod l atsižvelgiant kurs turinio specifika (pvz., užsienio kalbos), suprantama, kad dabar neformaliojo švietimo kursus lankantys respondentai tai daro bent vien m nes ir ilgiau (toki kurs trukm paprastai yra 160 val.).

Tuo tarpu nagrin jant ateities (kit met) kurs poreik , 27,3% respondent nurod , kad pageidaut lankyti užsienio kalb kursus. Atsižvelgiant tai, kad 18,7% respondent atsakydami klausim , kod l nekei ia darbo nurod , kad negali jo susirasti pagal dabartin savo profesij , galima daryti s lygin prielaid , kad j noras ateityje lankyti užsienio kalb kursus yra tiesiogiai susij s su respondent ketinimu išvykti iš šalies ieškoti darbo, nes iki šiol tai riboja nepakankamos užsienio kalb žinios, taip pat respondentai tikisi, kad užsienio kalb žinios padidins j galimybes rasti darb Lietuvoje tokioje srityje, kuri bus artima gytai profesijai.

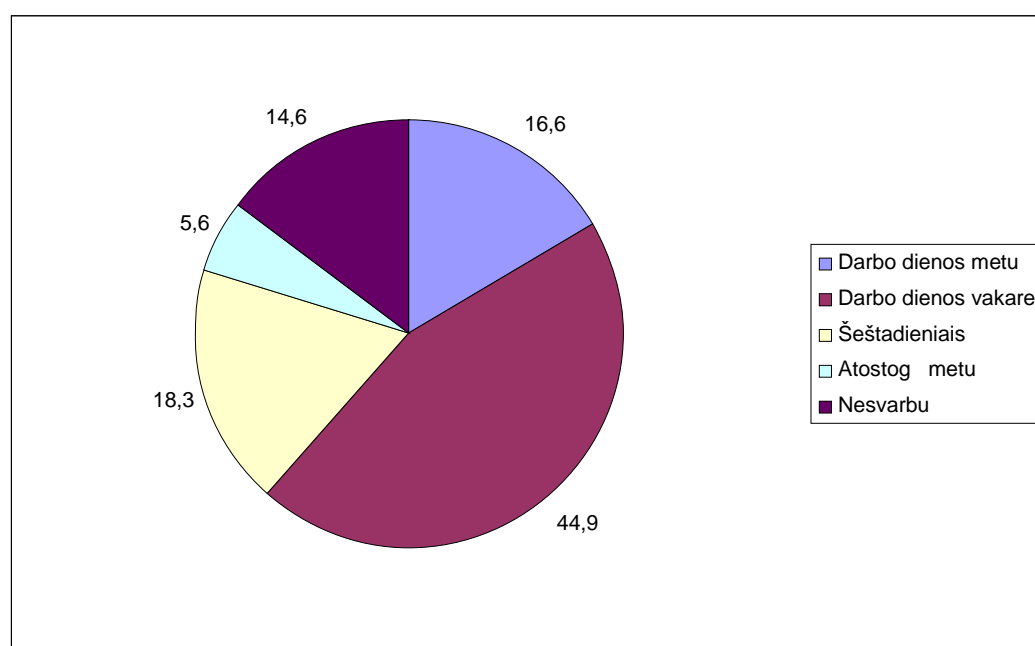
Iš respondentų atsakymų matyti, kad mažesnis kursų poreikis švietimo ir pedagogikos, psichologijos, bendravimo ir problemų sprendimo srityse. Tai šiuo atveju rodo labai silpnas tendencijas, bet vis dėlto gana aiškias tendencijas, kad ekonominis krizis turėtų baigtis.

Duomenys rodo, kad augs ES paramos ir projektų vadybos kursų poreikis, o tai reiškia, kad respondentai yra susipažinę su ES struktūrinių fondų finansavimo teigiamu poveikiu.

Analizuojant kursus, kurių poreikis augs, be jau minėtų užsienio kalbų, ES paramos ir projektų vadybos kursų, reikėtų paminėti inžinerijos ir technologijų, raštvedybos, buhalterijos ir mokesčių klausimų bei verslo pradžios kursus. Tokie pasirinkti neformaliojo švietimo kursai rodo, kad respondentai mano, kad ekonomika galėtų stabilizuotis ir žinios aukščiau minėtose srityse galėtų būti naudingos siekiant vystyti savo verslą.

Be to, reikėtų atkreipti dėmesį respondentų pageidavimams ateityje lankyti verslo pradžios kursus (0% respondentų lanko dabar, 8,2% respondentų pageidautų juos lankyti ateityje). Tai nereiškia, kad staiga padaugės naujai sistingūs mokiniai, tačiau toks respondentų pageidavimas vis dėlto liudija apie potencialų darbinio pasirėmimą tapti darbdaviu.

21 grafikas. Geriausias kursų laikas.

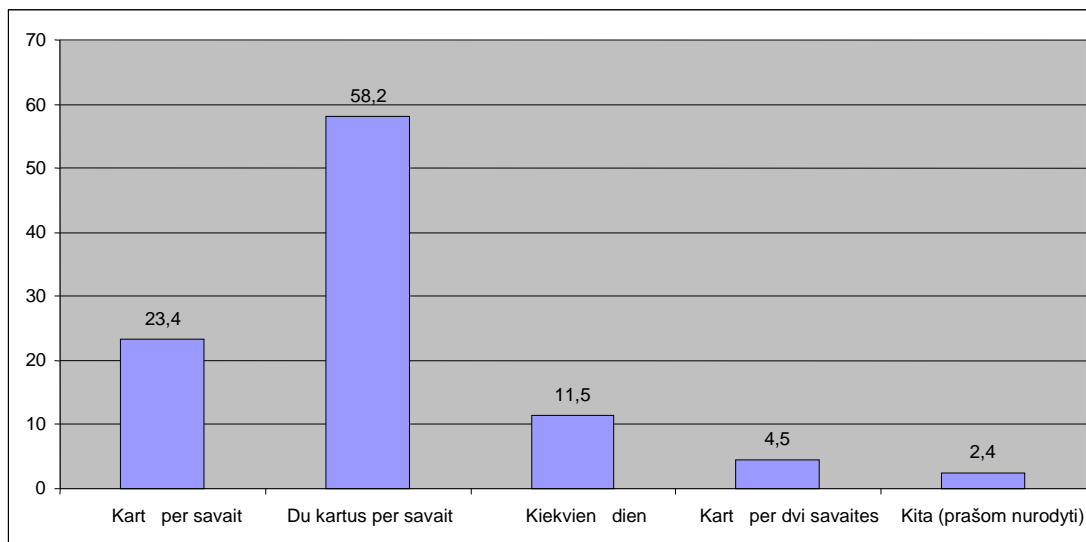


Bazė : visi respondentai, n=1345

Respondentų nuomone (klauskamas: „Koks tinkamiausias laikas kursams?“), geriausia kursams organizuoti darbo dienos vakare (44,9%). Antrasis labiausiai tinkantis kursų laikas yra šeštadienis (18,3%), trečiasis – darbo dienos metu (16,6%). Tik 5,6% respondentų pageidautų lankyti kursus atostogų metu.

Respondentų pageidavimai dėl kursų dažnumo (klauskimas: „Kaip dažnai turėtų vykti kursai?“) yra aiškūs – 58,2% respondentų mano, kad optimaliausia kursus organizuoti du kartus per savaitę. 23,4% respondentų yra pasirengę kursus lankyti tik kartą per savaitę, o 11,5% – kiekvieną dieną. Reikėtų pastebėti, kaip kitai labiausiai tinkamam kursų laikui respondentai nurodė tris kartus per savaitę, o tai rodo tendenciją, kad respondentai pageidauja intensyviai mokytis.

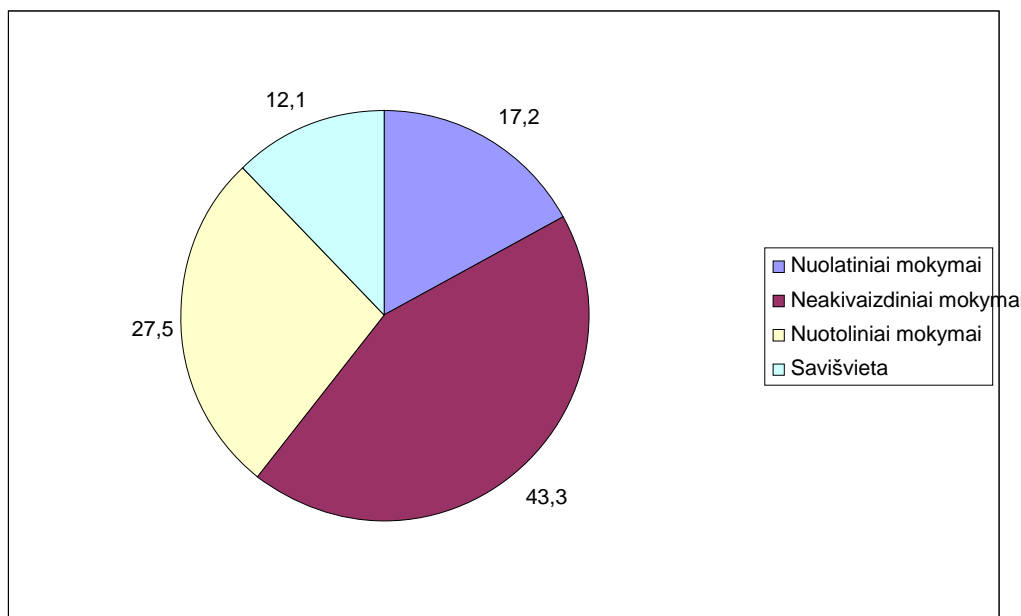
22 grafikas. Kursų dažnumas.



Bazė: visi respondentai, n=1345

Kartu su neformaliojo švietimo kursų laiku, reikėtų panagrinėti ir mokymų formas, kurios respondentams atrodo pačios tinkamiausios.

23 grafikas. Mokymų forma.



Bazė: visi respondentai, n=1345

Kauno ir Klaipėdos regionų gyventojų nuomone tinkamiausios yra dvi kursų formos – neakivaizdiniai mokymai (43,3%) ir nuolatiniai mokymai (27,5%). Tai nurodo, jog respondentams svarbu, kad kursai būtų kokybiški ir parengti naudojantis šiuolaikinėmis technologijomis, kas leistų respondentams mokytis tada, kai jie turi laisvo laiko.

Todėl reikėtų pažymėti, kad 2009 m. EUROSTAT duomenys apie neformalų švietimą (ang. *informal education*) liudija, kad Latvijoje maždaug 270 t kst., tuo tarpu Lietuvoje tik 126 t kst. gyventojai radij ir televiziją naudoja kaip neformaliojo švietimo priemones⁶. Pagal 2009 m. EUROSTAT duomenis Latvijoje 450 t kst., Lietuvoje 367 t kst. gyventojai savišviet naudoja kaip profesinio ir asmenybės tobulinimo instrumentą⁷. Be to, EUROSTAT duomenys liudija, kad 2009 m. neformaliajame švietime dalyvavo 166 t kst. Latvijos gyventojai ir 139 t kst. Lietuvos gyventojai⁸. Latvijoje 14,0% neformaliojo švietimo kursų lankytojai, o Lietuvoje – 8,9% neformaliojo švietimo kursų lankytojai geba jį naudodamiesi kompiuteriu⁹.

2.3.3. Mokymosi vis gyvenimui pasiekiamumo ir pasiekiamumo veiksnio vertinimas

Mokymosi vis gyvenimui pasiekiamumui galima analizuoti išnagrinėjus tiek gyventojų galimybes fiziškai pasiekti kursų vietas, tiek galimybes gauti informaciją apie kursus. Šiame tyrime respondentams buvo užduotas klausimas: „Kiek kilometrų / kaip toli esate pasirengę vykti iki neformaliojo švietimo kursų?“ Gauti atsakymai rodo, kad respondantai nėra pasirengę toli vykti iki kursų vietos. Tai yra 46,7% respondentų mano, kad jie iki kursų vietos yra pasirengę važiuoti mažiau negu 10 km. Tuo tarpu 37,5% respondentų buvo pasirengę vykti iki 50 km, o tai reiškia, kad šie respondantai buvo pasirengę vykti kursus regiono centru arba artimiausiame mieste. Tiesa, palyginus atsakymus šio klausimo su kursų vietomis, susidaro loginis sąsaja. Respondantai buvo paprašyti nurodyti šiuo metu lankomą kursų vietą ir pasirodė, kad 34,2% respondentų juos lanko regiono centre. Todėl tai, kad respondantai nenorėtų vykti toli iki kursų vietos (Vilnius arba daugiau negu 100 km) yra gana logiška. Be to, šiame kontekste reikėtų atkreipti dėmesį, kad tik 1,2% respondentų neturėjo galimybių lankyti neformaliojo švietimo kursų dėl nesutvarkytos viešojo transporto

⁶ Lifelong learning. Participants studying by making use of educational broadcasting by age and sex. <http://epp.eurostat.ec.europa.eu/portal/page/portal/education/data/database> (žr. 2010 m. rugsėjo 22 d.)

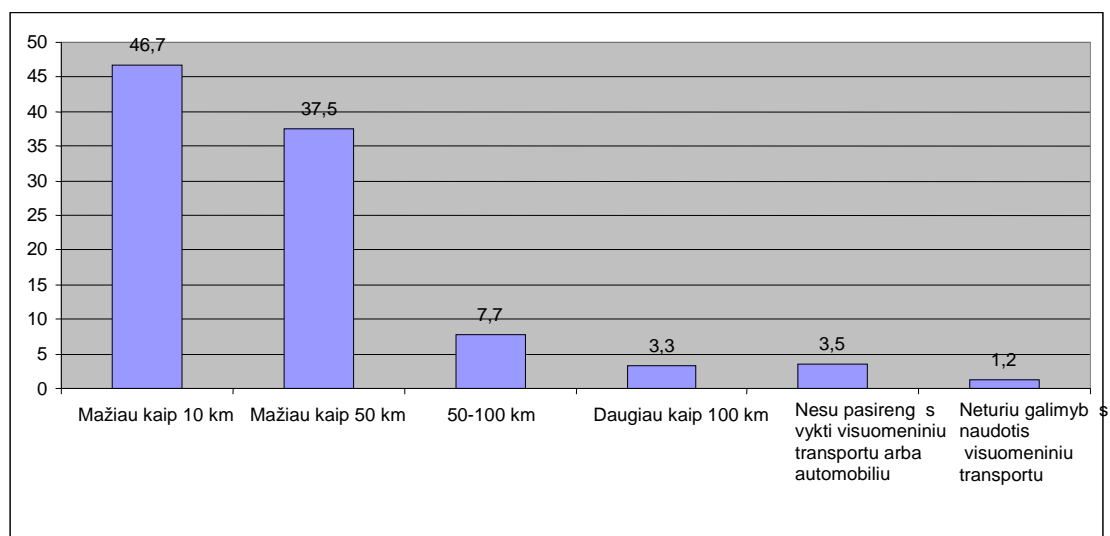
⁷ Lifelong learning. Self studying (with printer) materials by age and sex. <http://epp.eurostat.ec.europa.eu/portal/page/portal/education/data/database> (žr. 2010 m. rugsėjo 22 d.)

⁸ Lifelong learning. Participation in non formal education/training by age and sex. <http://epp.eurostat.ec.europa.eu/portal/page/portal/education/data/database> (žr. 2010 m. rugsėjo 22 d.)

⁹ Lifelong learning. Computer based learning participants by age and sex. <http://epp.eurostat.ec.europa.eu/portal/page/portal/education/data/database> (žr. 2010 m. rugsėjo 22 d.)

infrastruktūros. Tai liudija, kad visuomeninio transporto infrastruktūra Kauno ir Klaipėdos regionuose yra geros techninės kokybės.

24 grafikas. Gyventojų pasirengimas vykti kursus.



Bazė : visi respondentai, n=1345

Prieinamumo kontekste apklausos metu buvo bandoma išsiaiškinti respondentų nuomonę dėl neformaliojo švietimo prieinamumo artimiausioje apskrityje trijose kategorijose:

4. Švietimas, susijęs su darbu;
5. Galimybės mokytis;
6. Galimybės persikvalifikuoti.

23 lentelė. Neformaliojo švietimo poreikio palyginimas.

Klausimas: *Apibūdinkite neformaliojo švietimo galimybes.*

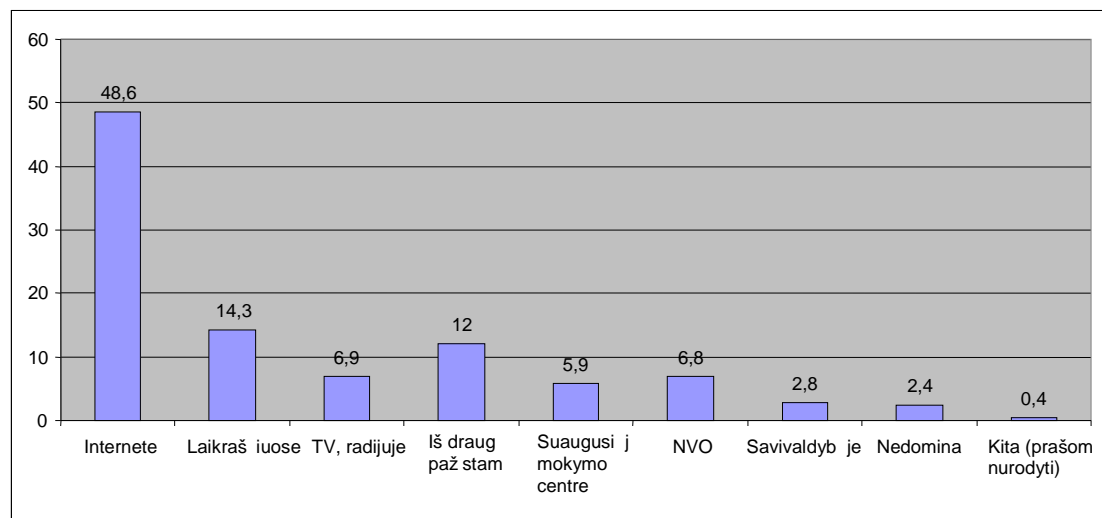
	Švietimo, susijusio su darbu, galimybės, respondentų dalis, %	Galimybės mokytis, respondentų dalis, %	Galimybės persikvalifikuoti, respondentų dalis, %
Mažos galimybės	21,5	12,7	21,5
Palyginti mažos galimybės	21,9	21,9	19,7
Palyginti didelės galimybės	17,4	24,2	15,5

Didelės galimybės	11,6	20,4	11,2
Neturiu informacijos	27,7	20,8	32,2
Iš viso:	100	100	100

Baz : visi respondentai, n=1345

Aukščiau pateiktoje lentelėje matyti, kad respondentai turi pakankamai galimybi mokytis patys, bet trūksta švietimo, susijusio su darbu ir/arba galimybe persikvalifikuoti, galimybi. Be to, neramina tai, kad dalis respondentų apie tokias galimybes nežino. Kitaip tariant tampa aktualus klausimas, kokie yra pagrindiniai informacijos kanalai, kuriuose respondentai ieško informacijos apie neformaliojo švietimo kursus. Respondentams buvo užduotas klausimas: „Kur Jūs ieškotum te informacijos apie neformaliojo švietimo kursus?“. Gauti atsakymai rodo, kad dažniausiai informacijos ieškoma internete (48,6%). Antras populiariausias informacijos šaltinis yra laikraščiai (14,3%), pažįstami ir draugai (12%).

25 grafikas. Informacijos šaltiniai.



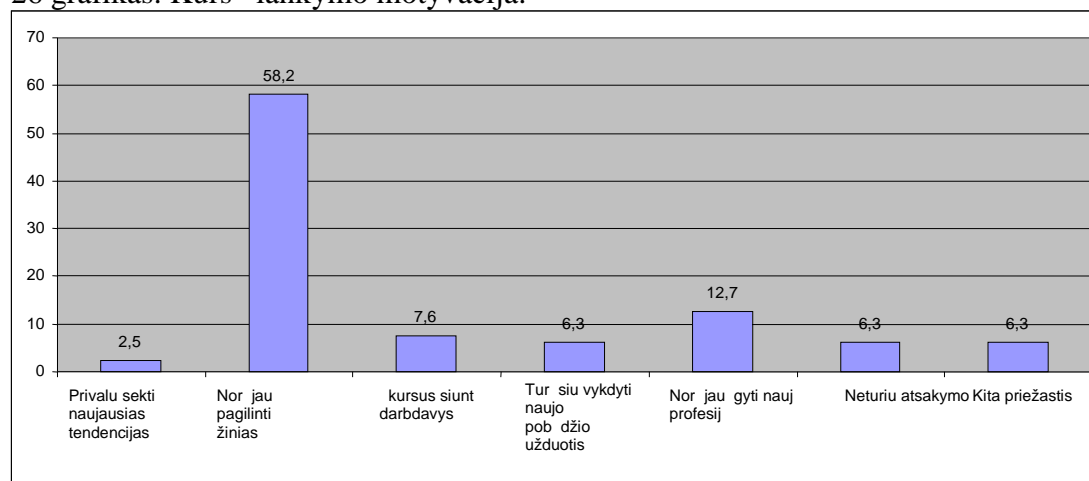
Baz : visi respondentai, n=1345

2.3.4. Neformaliojo švietimo paslaugų pirkimo ir naudojimo rodikliai

Analizuojant neformaliojo švietimo paslaugų pirkimo ir naudojimo rodiklius, reikėtų apžvelgti ne tik populiariausias kursų temas, bet ir ištirti respondentų motyvaciją lankyti kursus bei kursų kainą. Šiuo tikslu ypač mesingai buvo apklausta dalis visų (n=1345) respondentų, kurie apklausos atlikimo metu (t.y. 2010 m. vasarą) lankė kursus. Tokių respondentų buvo 79. Taigi apklausos metu nustatyta, kad 2010 m. vasarą daugiausia respondentų lankė užsienio kalbų kursus (23%), psichologijos, bendravimo ir problemų sprendimo (10,6%), ES paramos (8%), kompiuterinio

raštingumo ir programavimo (7,1%), švietimo ir pedagogikos (6,2%) ir buhalterijos bei mokesčiai klausim (6,2%) kursus. Uždavus respondentams klausim „Nurodykite priežast , kod l J s lankote šiuos kursus?“ buvo nustatytos priežastys, kod l respondentai lanko kursus.

26 grafikas. Kurs lankymo motyvacija.



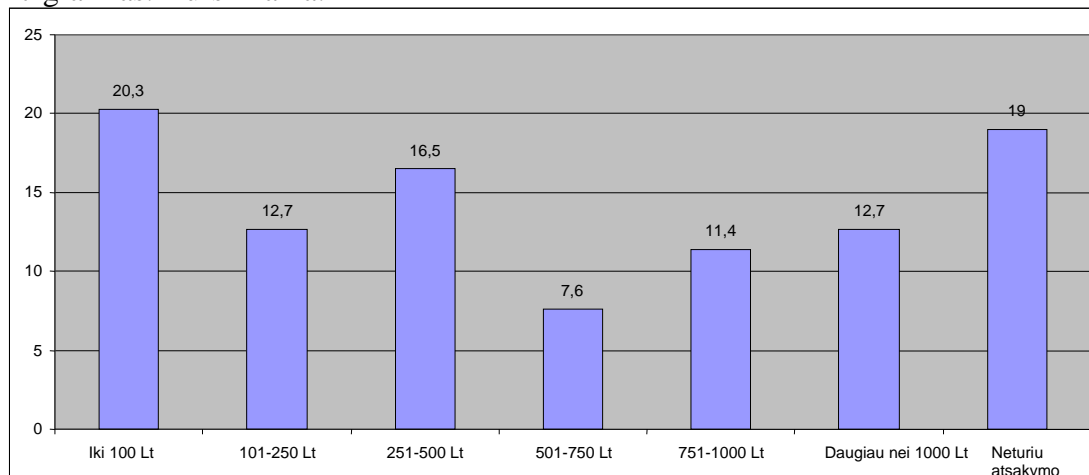
Baz : visi respondentai, n=1345

Daugiau kaip pus respondent (58,2%) nurod , kad kursus lank , nes nor jo pagilinti žinias. Toks respondent atsakymas atrodo logiškas turint galvoje populiariausi kurs s raš , kuriame dominuoja užsienio kalb , psichologijos kursai – tai tokie, kuriuos galima laikyti skirtais tobulinti asmenyb .

Kitas populiariausias atsakymas buvo – nor jau persikvalifikuoti (12,7%), o tai rodo respondent pasirengim gyti nauj žini ir g dži . Tre ia pagal svarbum priežastis buvo nurodytas faktas, kad darbdavys darbuotoj nukreip kursus.

Respondentams buvo užduotas klausimas: „Kiek mokate už šiuos kursus?“. Keista, kad penktadalis (19%) respondent nežinojo, kiek j lankomi kursai kainuoja. Tai leidžia manyti, kad respondentai grei iausiai lanko darbdavio apmokamus ir/arba valstybin s darbo biržos organizuojamus kursus. Tuo tarpu 20,3% respondent iš t , kurie žinojo, kiek sumok jo už kursus, buvo mok j iki 100 lit , 16,5% nuo 251 iki 500 lit .

27 grafikas. Kurs kaina.



Baz : visi respondentai, n=1345

Vertinant, ar respondentai patenkinti lankyto kursų kokybe (dalytojo kompetencija, techninės priemonės, mokymo aplinka ir sąlygos) paaiškėja, kad 55,8% respondentų buvo patenkinti, 31% greičiau patenkinti. Kitaip tariant, 86,8% respondentų kursų kokybę vertina teigiamai.

2.3.5. Teritorinis aspektas

Analizuojant teritorinį aspektą svarbu atkreipti dėmesį respondentų gyvenamąjį bei kursų vietą.

24 lentelė. Apklausti gyventojai pagal gyvenamąją vietą.

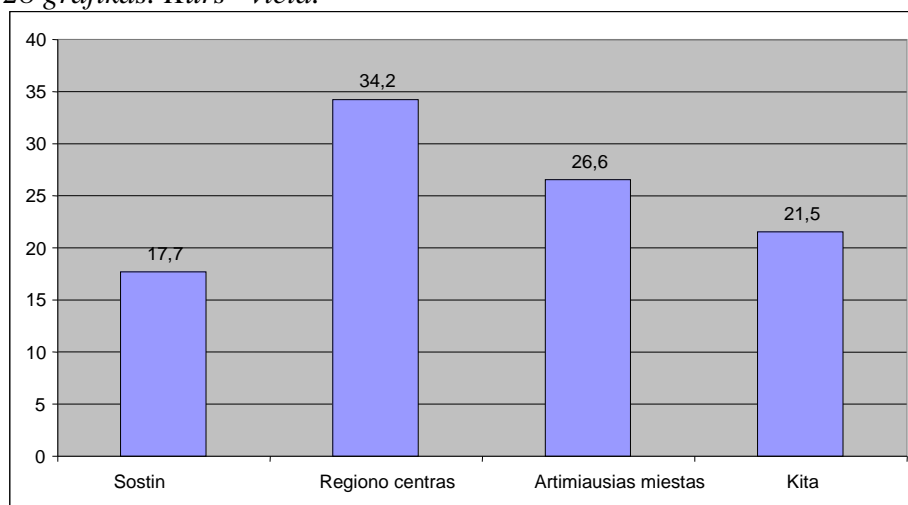
Savivaldybė	Respondentų dalis, %
Kaunas	50,4
Kauno rajonas	17,4
Klaipėda	22,9
Klaipėdos rajonas	9,3
Iš viso:	100

Baz : visi respondentai, n=1345

Kartu analizuojant 4 lentelę, 13 bei 9 grafikus matyti, kad pusė respondentų gyvena miestuose, todėl greičiausiai jie nesusiduria su problemomis norėdami lankyti neformaliojo švietimo kursus. Tuo tarpu 46,7% respondentų (9 grafikas) yra pasirengę iki kursų vietos vykti maždaug 10 km, o tai reiškia, kad jie turi galimybę lankyti kursus artimiausiame mieste. Tai paaiškina ir faktą, kodėl respondentai nepatiria problemų norėdami patekti į kursus visuomeniniu transportu, nes paprastai netoli

miest transporto tinklas yra tankesnis. Tod l galima daryti išvad , kad pirmenyb bus teikiama tiems kursams, kurie vyks arti gyvenamosios vietos.

28 grafikas. Kurs vieta.

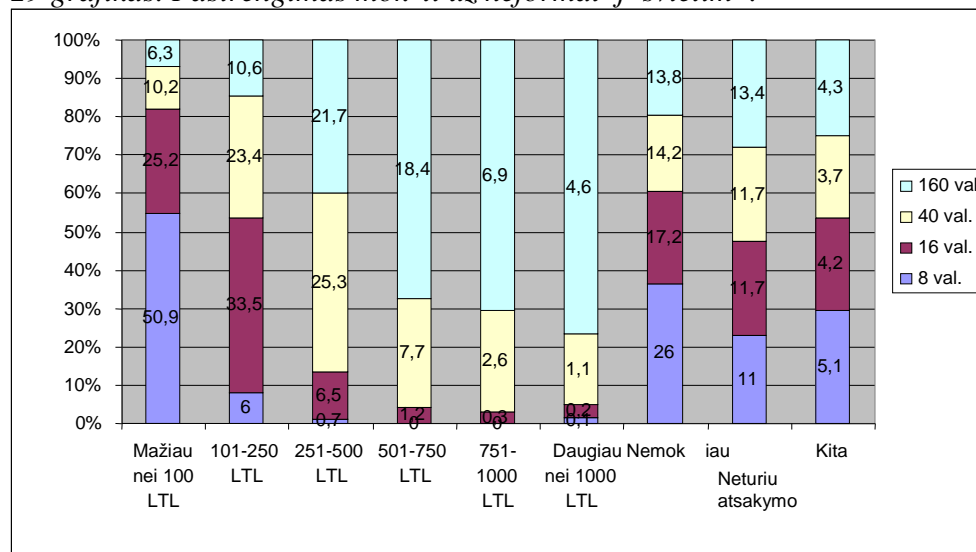


Baz : visi respondentai, n=1345

2.3.6. Mokumas

Respondent mokumas buvo suskirstytas dvi kategorijas: kaip pasirengimas mok ti (ang. *willingness to pay*) ir faktinis pajam lygis. Pasirengimas arba noras mok ti yra vienas svarbiausi rodikli , pagal kur galima nustatyti gal jim sumok ti už paslaugas situacijoje, kai kainos ne manoma nustatyti rinkos instrumentais. Tokiu aspektu nagrin jant Kauno ir Klaip dos region gyventoj pasirengim mok ti už neformaliojo švietimo kursus susidaro gana domi situacija. Respondentams buvo užduotas klausimas „Kiek mok tum te už...vienos dienos kursus (arba 8h)...2-5 dien kursus (arba 16 h)... vieno m nesio trukm s kursus (arba 40h)...ilgesnius nei vieno m nesio kursus (arba 160h)?”

29 grafikas. Pasirengimas mok ti už neformal j švietim .



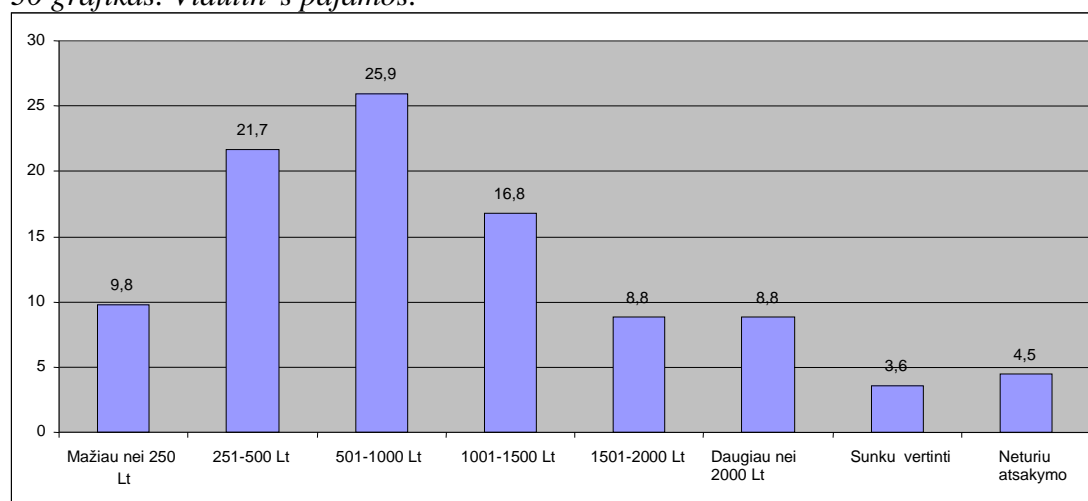
Baz : visi respondentai, n=1345

Išnagrin jus pateiktus atsakymus matyti, kad nepriklausomai nuo kurs trukm s už kursus nepasireng mok ti ketvirtadalis respondent . Kitaip tariant, už 8 val. trukm s kursus nemok t daugiau kaip 26% respondent , už 16 val. trukm s kursus – 17,2%, už 40 valand trukm s kursus – 14,2%, o už 160 valand trukm s kursus – 13,8%. Tai rodo, jog Kauno ir Klaip dos region gyventojai yra gana tvirtai sitikin , kad švietimas tur t b ti nemokamas (tarp j , ir neformalusis), ta iau ši tendencija ne tokia ryški kaip Kuržem s regione.

Jeigu vis d lto už lankomus kursus reik t mok ti, tuomet dažniausiai respondentai buvo pasireng mok ti iki 100 LTL. Už 8 valand trukm s kursus toki sum buvo pasireng sumok ti 50,9% respondent , už 16 valand trukm s kursus – 25,2%, už 40 valand trukm s kursus – 10,2%, o 160 valand trukm s kursus – tik 6,3%. Taip pat galima pasteb ti, kad kuo ilgesni kursai, tuo respondentai link mok ti didesn sum : už 40 valand trukm s kursus kaip tinkamiausi užmokest (25,3%) respondent nurod 251-500 LTL. Nors 23,4% respondent atrod tinkama suma 101-250 LTL už 40 valand trukm s kursus. Tuo tarpu už 160 valand trukm s kursus didžioji dalis respondent (21,7%) buvo pasireng mok ti 251-500 LVL.

Siekiant išsiaiškinti respondent gaunamas pajamas buvo užduotas klausimas: „*Kiek vidutiniškai pajam atskai ius mokes ius tenka vienam J s šeimos asmeniui (visos pajamos kartu su darbo užmokes iu, stipendijomis, pašalpomis, pensijomis?)*“. Gauti duomenys rodo, kad maždaug ketvirtadalis respondent pajamos vienam asmeniui šeimoje svyruoja nuo 501 iki 1000 LTL, 21,7% - nuo 251 iki 500 LTL, 16,8 % nuo 1001 iki 1500 LTL. Svarbu pamin ti, kad 2010 m. sausio m nes minimali alga Lietuvoje buvo 232 eurai (163 latai)¹⁰ palyginti su Latvijoje nustatyta 180 lat dydžio minimalia alga.

30 grafikas. Vidutin s pajamos.



Baz : visi respondentai, n=1345

¹⁰ Žr.: http://www.postfactum.lv/1/2/?id_news=39788#coment (žr. 2010 m. rugs jo 18 d.).

3. Švietimo pasiekimų analizė

Kuržemės regione buvo nustatyti 68 neformaliojo švietimo, profesinio tobulėjimo ir profesinio tęstinų studijų paslaugų teikėjai, iš jų 19% valstybinės staigos, 3% savivaldybės staigos ir 78% privatus paslaugų teikėjai. Yra savivaldybių, kuriose pasiekimai yra menkesni arba jos iš viso nėra ir neformaliojo švietimo kursų prieinamumas didžiuliai dalimi priklauso nuo regiono infrastruktūros plėtros. Bendrai vertinant pasiekimai yra gana dideli, todėl visi paslaugų teikėjai, išskyrus specifines programas mokytojams, medicinos ir įvairinkystės srities specialistams, siūlo gana panašias programas.

Lietuvoje buvo apklausta 19 švietimo paslaugų teikėjų.

3.1. Neformalusis švietimas, profesinis tobulėjimas ir nuotolinis profesinis mokymas

3.1.1. Neformalusis švietimas, profesinis tobulėjimas ir nuotolinis profesinis mokymas

2007 m. Latvijoje parengtos „2007–2013 m. mokymosi visų gyvenimų politikos gairės siekiant užtikrinti gyventojų interesus ir ekonominius regiono poreikius atitinkant mokymosi visų gyvenimų“.

Šiame dokumente daugiausiai dėmesio skiriama suaugusiųjų mokymui, nes Latvijoje tai yra silpniausia, aiškiai normatyviniuose aktuose neregamentuota švietimo grandis. Iš esmės tai yra neformalusis švietimas, kurio dėka greitai keičiantis darbo rinkai ir pasirodant vis naujoms technologijoms gyjamos naujos žinios, gebėjimai ir kompetencija, tenkinanti darbdavio, darbininko bei individo poreikius.

Pagal Mokymosi visų gyvenimų gaires Latvijoje išskiriama:

Mokymasis visų gyvenimų – visų gyvenimų trunkantis mokymosi procesas, pagrįstas besikeičiančių poreikių gyvybei, gebėjimų, patirties savo kvalifikacijai pagal darbo rinkos, savo poreikius bei interesus pakelti arba pakeisti.

Mokymasis visų gyvenimų apima neformalų ir formalų švietimą, vysto gimtus gabumus ir naujas kompetencijas.

Neformalusis švietimas – formalų švietimą papildanti švietimoji veikla, būtina socialiai ir ekonomiškai aktyviam valstybės piliečiui integruojantis visuomenės ir darbo rinkai, užtikrinanti reikalingą didžiųjų įgijimą, vertybių sistemos formavimą.

El. švietimas – specialiai suorganizuoti mokymų kursai, kuriuose metodiškai naudojamos informacijos ir komunikacijos technologijos: telekomunikacijų ir kompiuteriniai tinklai, multimedija CD-ROM, taip pat radijas ir televizija, garso bei vaizdo rašai, interaktyvi televizija ir kitos technologijos.

Suaugusi j švietimas – formalus, neformalus ir kasdienis mokymas, kuriuo užtikrinamas asmenybės augimas, socialinė integracija, pilietinis aktyvumas ir konkurencingumas darbo rinkoje vis gyvenim .

Latvijoje suaugusiesiems si loma keletas profesinio mokymo b d (Profesinio mokymo statymas, 1999):

- **Profesinis nuotolinis mokymas** – specialus profesinio mokymo b das, kuris leidžia turin iam išsilavinim ir patirties suaugusiajam pasiekti tam tikro lygio kvalifikacij . Profesin s kvalifikacijos pažym jimas patvirtina, kad tam tikra kvalifikacija buvo gyta. Profesinio nuotolinio mokymo programa apima ne mažiau kaip 30 % valstybinio profesinio išsilavinimo standarte nustatyto privalomojo turinio apimties.
- **Profesinis tobul jimas** – specialus profesinio mokymo b das, leidžiantis asmenims nepriklausomai nuo j amžiaus, išsilavinimo, profesin s kvalifikacijos gyti darbo rinkos reikalavimus atitinkan i profesini žini ir geb jim . Besimokan iajam pabaigus profesinio tobul jimo program išduodamas pažym jimas. Profesinio tobul jimo programos trukm ir turin nustato atitinkama švietimo programa.

Latvijos švietimo sistemoje yra nustatyti penki profesin s kvalifikacijos lygiai

- 1) pirmasis kvalifikacijos lygis – teorinis ir praktinis pasirengimas, leidžiantis atlikti paprastas užduotis tam tikroje praktin je veiklos sferoje;
- 2) antrasis kvalifikacijos lygis – teorinis ir praktinis pasirengimas, leidžiantis savarankiškai atlikti kvalifikuot darb ;
- 3) tre iasis kvalifikacijos lygis – aukštesnio laipsnio teorinis pasirengimas ir profesinis meistriškumas, leidžiantis atlikti pareigas, kurias eina ir darbo planavimas bei organizavimas;
- 4) ketvirtasis kvalifikacijos lygis – teorinis ir praktinis pasirengimas, leidžiantis atlikti sud tingus darbus, organizuoti ir valdyti kit specialist darb ;
- 5) penktasis kvalifikacijos lygis – tam tikros šakos specialisto aukš iausia kvalifikacija, suteikianti galimybes planuoti ir atlikti mokslinius tyrimus tam tikroje šakoje.

Profesinio mokymo statymu (1999) nustatytos šios profesinio mokymo formos: akivaizdinis ir neakivaizdinis mokymas, savišvieta.

Suaugusi j švietimas aktyviau prad jo vystytis po 2002 met . 2002–2005 metais pagrindinis švietimo planavimo dokumentas buvo *2002–2005 m. švietimo pl tros koncepcija* (2002), kurioje daug d mesio skirta suaugusi j švietimo galimybi gerinimui. Koncepcijoje numatyta teikti darbdavio ir valstyb s tarpusavyje koordinuojam param suaugusi j švietimo program k rimui atkreipiant d mes tolygi teritorij pl tr , skatinti aukštojo mokslo ir profesinio mokymo švietimo staigas aktyviau dalyvauti, populiarinant nuotolin mokym , kuriant nuotolinio mokymo, profesinio tobul jimo švietimo programas, bedarbi mokyme.

Bendradarbiavimas su socialiniais partneriais formaliai užtikrinamas Trišalio profesinio mokymo ir užimtumo pakomite io pagalba. Visi pedagogai, dirbantys pagal si lomas akredituotas programas, turi pedagogin išsilavinim .

Latvijoje nėra formaliajam švietimui alternatyvios programos, kuri būtų skirta jaunimui, išskyrus pedagogines korekcinės programos. Pastarosios yra pradinio profesinio išsilavinimo sistemos dalis (pabaigus šias programas išduodamas bendrojo išsilavinimo ir profesinės kvalifikacijos gijim patvirtinantis dokumentas).

Profesinis tstinis mokymas gali būti klasifikuojamas : mokymus mon se, bedarbi mokymus, suaugusių mokymus suaugusių mokymo centruose, vairias staig ir fond finansuojamas švietimo programos, paties individo finansuojamus t stinius mokymus.

Latvijoje profesinio tstinio mokymo paslaugas teikia platus teik j tinklas, kur sudaro: ministerijos, darbdavi organizacijos, profs jungos, aukšt j mokykl tstinio mokymo centrai, Valstybin administracijos mokykla, vietiniai mokym centrai, suaugusių mokymo centrai, profesinio mokymo staigos, Valstybin užimtumo agent ra ir kt.

3.1.2. Neformalusis švietimas, profesinis tobul jimas ir profesin s t stin s studijos Lietuvoje

Mokymosi vis gyvenim užtikrinimo strategija (2008) orientuota efektyvios mokymosi vis gyvenim sistemos suk rim vadovaujantis nacionaliniais prioritetais ir individo poreikiais globalizacijos kontekste, galimybi asmenims su vairiais poreikiais ir geb jimais gyti, kelti arba pakeisti kvalifikacij bei kompetencijas suk rim . Strategijoje atkreipiamas d mesys tai, kad regionuose b tina modernizuoti infrastrukt r , pagerinti ir subalansuoti nuotolinio ir suaugusių mokymo finansavim , skatinti visuomen s dom jim si mokymosi vis gyvenim teikiamomis galimyb mis nacionaliniu ir regioniniu lygiu.

Neformaliojo suaugusių švietimo statymu (1998) reguliuojama suaugusių j švietimo sistema, strukt ra ir valdymas.

Neformaliojo švietimo paslaugas suaugusiesiems Lietuvoje gali teikti mokyklos, mokytojai, mon s, institutai ir kt., jeigu jiems suteikta tokia teis . Lietuvoje n ra nustatyta speciali reikalavim teikiantiems neformaliojo švietimo paslaugas.

Profesinio mokymo statymu Lietuvoje reglamentuota, kad neformal j švietim užsakan ios arba finansuojan ios staigos gali pa ios reikalavimus neformaliojo švietimo profesinio mokymo programai. Programos tikslai, tvirtinimo s lygos ir trukm gali skirtis priklausomai nuo tikslin s grup s. Mokym paslaug teik jas savo ruožtu gali nustatyt mokym kain .

Lietuvoje suaugusieji gali dalyvauti **t stiniame profesiniame mokyme** – mokymuose, kuri tikslas kelti turim kvalifikacij arba gyti kit kvalifikacij (Profesinio mokymo statymo pakeitimo statymas, 2007).

Lietuvoje regioniniu lygiu savivaldyb s dalyvauja priimant sprendimus d l profesinio mokymo, pvz., planuojant aukl tini pri mim . Regionuose veikia Apskritis profesinio mokymo tarybos, kurios konsultuoja savivaldybes, ministerijas ir kitas valstybines staigas d l profesinio mokymo klausimais regiono lygiu.

Formaliojo tstinio profesinio mokymo paslaugas gali teikti bet kuri staiga (pvz., aukštoji mokykla, koledžas, profesin mokykla ir kt.), gavusi iš Švietimo ir mokslo ministerijos licencij užsiimti tokia veikla, pagal formaliojo profesinio mokymo programas.

Suaugusieji vis aktyviau dalyvauja mokymuose – 2006 m. analiz parod , kad palyginti su 2003 m. suaugusieji mokymuose dalyvavo du kartus dažniau. Deja, Lietuvoje kaip ir Latvijoje n ra naujausi duomen ir analiz s, kokia situacija dabar suaugusi j mokymo situacija šalyse.

25 lentel . Svarbiausios neformaliojo mokymo staigos Lietuvoje.

<i>Neformaliojo mokymo staigos met pradžioje</i>				
	2007	2008	2009	2010
Valstybin s	128	142	155	148
Priva ios	500	557	942	997

Nuo 2007 m. auga neformaliojo mokymo pasi la, ypa priva iame sektoriuje – staig skai ius išaugo nuo 500 beveik iki 1000.

AIKOS (*Atvira informavimo, konsultavimo ir orientavimo sistema, AIKOS: <http://www.aikos.smm.lt>*) duomenimis, 2008 m. 248 staigos tur jo licencij teikti formaliojo tstinio profesinio mokymo paslaugas (aukštosios mokyklos, koledžai, profesin s mokyklos, mon s ir kt.)

EUROSTAT duomenys apie bedarbi mokymus rodo, kad beveik visose šalyse, tarp j ir Lietuvoje, didžioji dalis bedarbi dalyvauja neformaliojo mokymo programose.

26 lentel . Bedarbi dalyvavimas mokymuose, 2007 (%) (Eurostat).

	Formalusis ir neformalusis mokymas	Formalusis mokymas	Neformalusis mokymas
Lietuva	16,7	2,1	14,6

3.2. Švietimo pasi los Kuržem s regione analiz

3.2.1. Švietimo paslaug teik j apib dinimas

Siekiant išsiaiškinti neformaliojo švietimo pasi l Kuržem s planavimo regione, buvo išsi sta 51 apklausos anketa švietimo paslaug teik jams. Iki 2010 m. rugs jo 17 d. buvo gautos 7 apklausos anketos, su visomis staigomis buvo susisiepta telefonu, privati mokykla „P ce“, mokym centro „Liepa“ Tals filialas buvo apklausti telefonu. Be to, si lomi kursai buvo analizuoti mokym staig internetin se svetain se bei internetin je svetain je www.niid.lv pateikti duomenys. Kadangi anketos klausimus atsak tik Saldus profesin vidurin mokykla, Laidz s profesin

vidurinė mokykla, tai tyrinėjant situaciją Liepojos ir Ventspilio miestuose, Kuldygos vietinėje savivaldybėje, Liepojos mieste ir Skrundos vietinėje savivaldybėje buvo naudojamosi www.niid.lv pateikta informacija.

Analizuojant neformaliojo švietimo pasiūlymus buvo trauktos tik tos programos ir kursai, kurie orientuoti darbo rinkai ir profesinės kvalifikacijos kėlimui. Interesinės lavinimo programos nebuvo trauktos. Buvo analizuojamos ne ilgesnės kaip 640 val. trukmės tiktai profesinės programos, taigi programos, kurias galima pabaigti per trumpesnį nei 6 mėnesių periodą.

Neformaliojo švietimo kursus, profesinio persikvalifikavimo, profesinio tobulėjimo programas Kuržemės regione siūlo valstybinės, savivaldybių ir privačios švietimo įstaigos. Gauti duomenys rodo, kad daugiausiai neformaliojo švietimo kursai siūlo privačios švietimo įstaigos.

Kuržemės planavimo regione veikia 2 valstybinės aukštosios mokyklos, 11 šeši valstybiniai ir privati aukštieji mokyklų filialai, taip pat 5 dviejų koledžų Liepojoje ir dviejų koledžų Rygoje filialai. Neformaliojo švietimo programą siūlo Liepojos universitetas, Ventspilio aukštoji mokykla bei Rygos pedagogikos ir švietimo vadybos akademijos filialas. Ventspilio aukštosios mokyklos programos yra orientuotos pagrindiniams kompetencijų (IT) gijimui ir užsienio kalbų mokymams. Liepojos universiteto ir Rygos pedagogikos ir švietimo vadybos akademijos filialo siūlomi kursai dažniausiai yra skirti mokytojų profesiniams gebėjimams gerinti.

Profesinio mokymo įstaigos kursus ir profesinio tobulėjimo programas dažniausiai siūlo per Valstybinį užimtumo agentūros rengiamas bedarbių mokymo programas, išskyrus Jėreivystės koledžą ir Liepojos medicinos koledžą. Profesinio mokymo įstaigos pagal savo specifiką siūlo kursus ir profesinio tobulėjimo programas panaudodamos turimą pedagoginį personalą.

Jėreivystės koledžas siūlo specifines darbo rinkos poreikius orientuotas mokymo programas. Taip pat ir Liepojos medicinos koledžo siūlomos tiktai mokymo programos yra specifinės – skirtos gydytojų padėjėjų bei medicinos seselių kvalifikacijai kelti.

Kuržemės planavimo regione privati švietimo paslauga teikiama, registruota šiame regione, nėra daug. Kaip didžiausias privatus švietimo įstaigas galima paminėti SIA „Suaugusiųjų mokymo centras“ Saldujėse ir SIA „Mokymo techninis centras“ Ventspilyje, kurios siūlo varias darbo rinkos poreikius atitinkančias profesinio tobulėjimo programas ir kursus. Kitą regioniniame privačiame švietimo paslaugų teikimo siūlomą paslaugų pasirinkimą nėra didelis.

Didelis tokios kursų ir profesinio tobulėjimo programų pasiūlymai turi privatūs švietimo paslaugų teikėjai iš Rygos, turintys regione veikiančius filialus arba siūlantys suorganizuoti mokymus regione monose (pvz., SIA BUTS, kompleksas „Citadele“ Profesinių studijų mokykla, mokymo centras „Liepa“, SIA „Profesinio mokymo, tikslinio profesinio mokymo ir egzaminavimo centras“ ir kt.).

3.2.2. Neformaliojo švietimo kursų ir nuotolinio profesinio mokymo arba profesinio tobulėjimo programų apibendrinimas

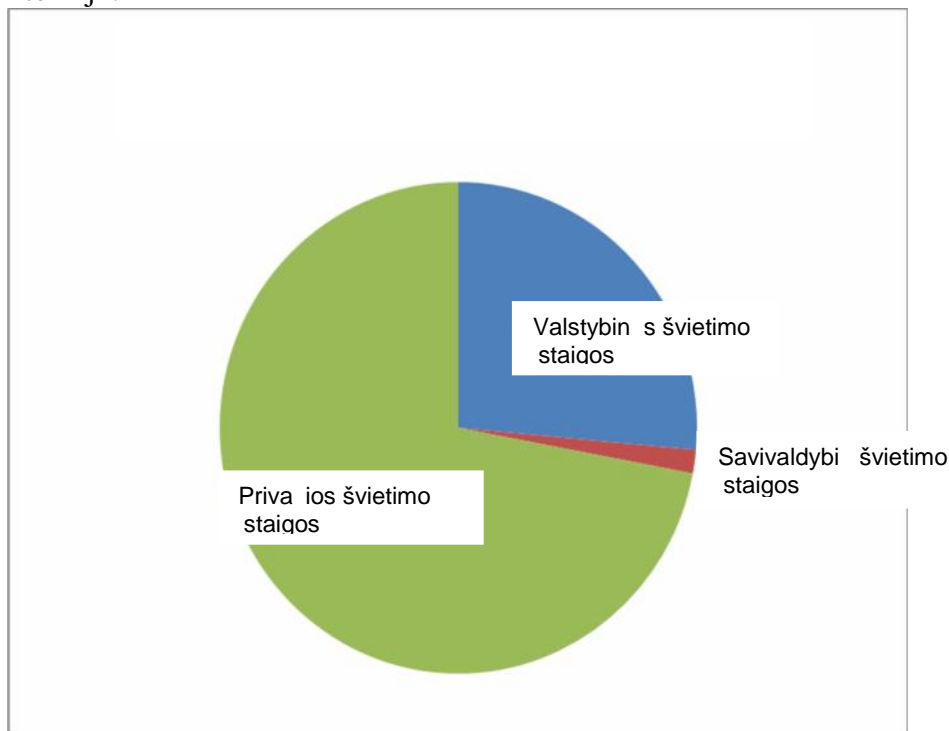
3.2.2.1. Neformaliojo švietimo kursų, tstinio profesinio mokymo arba profesinio tobulėjimo programų paslaugų teikėjai pagal staigų priklausomybę.

Apklaustieji švietimo paslaugų teikėjai siūlo 715 neformaliojo švietimo, nuotolinio profesinio mokymo arba tobulėjimo programas. Jeigu kuris nors iš paslaugų teikėjų siūlo tą pačią programą 3 skirtingose vietose, tuomet šios programos buvo skaičiuojamos kaip trys atskiri kursai. 37,5% visų kursų siūlo valstybinis švietimo staigas, 1,5% savivaldybių švietimo staigas, 72% privačios mokymo staigos. 78% visų švietimo paslaugų teikėjų sudaro privačios švietimo staigos. Savivaldybių staigos yra mažiausiai aktyvios teikiant profesinio tstinio, profesinio tobulėjimo ir neformaliojo švietimo programų paslaugas.

27 lentelė. Neformaliojo švietimo, profesinio tstinio mokymo arba tobulėjimo programų paslaugų teikėjai.

	Valstybinis steigta švietimo staiga	Savivaldybinis steigta švietimo staiga	Privati švietimo staiga	Iš viso
staigų skaičius	13	2	53	68
staigų skaičius, išreikštas procentais nuo bendro staigų skaičiaus	19%	13%	78%	100%
Šių programų skaičius	189	11	515	715
Šių programų skaičius, išreikštas procentais nuo bendro programų skaičiaus	37.5%	1.5%	72%	100%

31 grafikas. Si lomos švietimo programos ir kursai priklausomai nuo švietimo paslaug teik j .



3.2.2.1. Neformaliojo švietimo kurs ir profesinio nuotolinio bei tobul jimo program teik jai pagal sritis.

Lentel s duomenys rodo, kad Kuržem s regione daugiausiai neformaliojo švietimo program si loma pedagog , medicinos darbuotoj t stinio mokymo bei kompiuterinio raštingumo srityse. Tai galima paaiškinti tuo, kad pedagog švietimo srityje programas si lo Liepojos universitetas bei trys Rygos pedagogikos ir švietimo vadybos akademijos filialai. Pagal apimt t stin s programos medicinos specialist kvalifikacijos k limui yra nedidel s (vienos dienos kursai), tod l j yra tiek daug.

Daug si loma ir kompiuterinio raštingumo program tiek pradedantiesiems, tiek pažengusiems – tokias programas si lo beveik visi neformaliojo švietimo paslaug teik jai.

Didelis yra komercijos bei verslo pradžios program pasirinkimas – jas si lo didel dalis neformaliojo švietimo paslaug teik j .

Populiarios yra suvirinimo programos: lankinis suvirinimas mechanizuotu renginiu aktyvi j duj aplinkoje, lankinis suvirinimas mechanizuotu renginiu inertini duj aplinkoje, lankinis suvirinimas volframo elektrodu inertini duj aplinkoje, rankinis lankinis suvirinimas, dujinis suvirinimas.

Taip pat populiarios yra darb saugos programos. Tai galima paaiškinti normatyvini akt reikalavimu, kad kiekvienoje staigoje turi b ti darb saugos specialistas. Šioje

sirtyje yra si lomos 160 valand trukm s profesinio tobul jimo programos. Gana dažnai si lomos ir priešgaisrin s saugos programos, nes mon ms reikia šios srities specialist .

Palyginti didel pasi la angl kalbos kurs . Dažniau si lomi kursai pradedantiesiems.

Si lomos vairios buhalterijos programos pradedantiesiems bei buhalteriams, norintiems kelti kvalifikacij , programos, skirtos išmokyti buhalterius dirbti su specialiomis kompiuterin mis programomis. Daug program yra skirta biuro darbo organizavimui, sekretoriams, raštvedžiams.

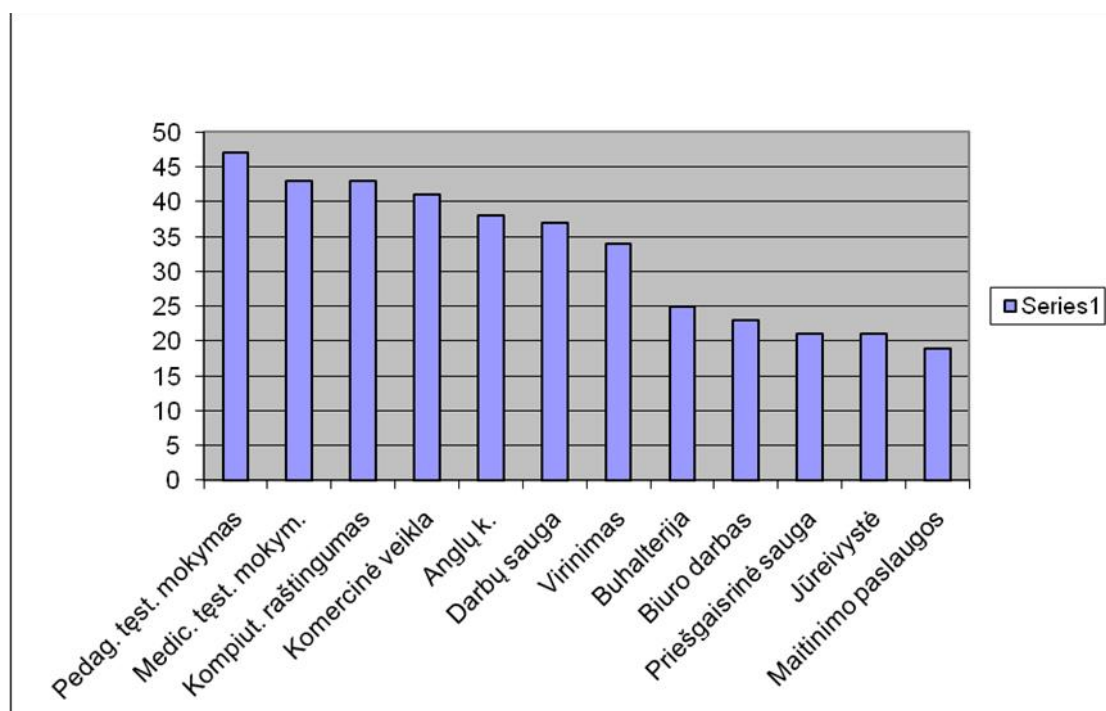
28 lentel . Program skai ius pagal sritis ir profesijas (lentel trauktos programos pradedant nuo 4 pasi lym).

Eil. Nr.	Programos sritis	Program skai ius	% pasi lymo
1	Pedagog t stinis mokymas	47	6.6
2	Medicinos darbuotoj t stinis mokymas	43	6.0
3	Kompiuterinis raštingumas	43	6.0
4	Verslas, komercija	41	5.7
5	Angl kalba	38	5.3
6	Darb sauga	37	5.2
7	Suvirinimas	34	4.8
8	Buhalterija	25	3.5
9	Biuro darbo organizavimas, raštvedyba	23	3.2
10	Priešgaisrin sauga	21	2.9
11	J reivyst	21	2.9
12	Maitinimo paslaugos (vir jas ir kt.)	19	2.7
13	Marketingas, pardavimai	17	2.4
14	Projekt vadyba	16	2.2
15	Higienos reikalavimai	16	2.2
16	Automobilini , elektrini krautuv mašinistai	16	2.2
17	vairios technikos, tarp j ir traktori , vairuotojai	14	2
18	Eismo saugumas	14	2
19	vair s krovini keltuv mašinistai	11	1.5
20	Žem s kis	10	1.4
21	Finansai ir draudimas	9	1.3
22	Nam prieži ra	9	1.3
23	Nag prieži ra, k no prieži ros specialistai	9	1.3
24	Sl gini rengini operatoriai	8	1.1
25	Siuv jai	8	1.1

26	Želdini planavimas, rengimas	8	1.1
27	Medžio apdirbimas	8	1.1
28	Vokiečių kalba	7	1
29	Floristas	6	0.8
30	Sauga	6	0.8
31	Floristika	6	0.8
32	Prancūzų kalba	6	0.8
33	Socialinė rėpyba	5	0.7
34	Šilumos renginiai priežiūra	5	0.7
35	Valytojas, namų priežiūrtojas, kio dalies vedėjas	5	0.7
36	Turizmas	5	0.7
37	Elektros sauga	4	0.6
38	Krėm kirtikai, motoriniai pjūklų operatoriai	4	0.6
39	Logistika	4	0.6

Lentelėje pateiktos 39 skirtingos siūlomos programos. Didelė dalis profesinių programų (12%) yra skirtos darbo rinkai statybos srityje, pvz., krovininių keltuvų mašinistai, automobiliniai ir elektriniai krautuvų mašinistai, traktoriniais technikos vairuotojai, suvirintojai. Paslaugų sferai siūloma 13% visų programų.

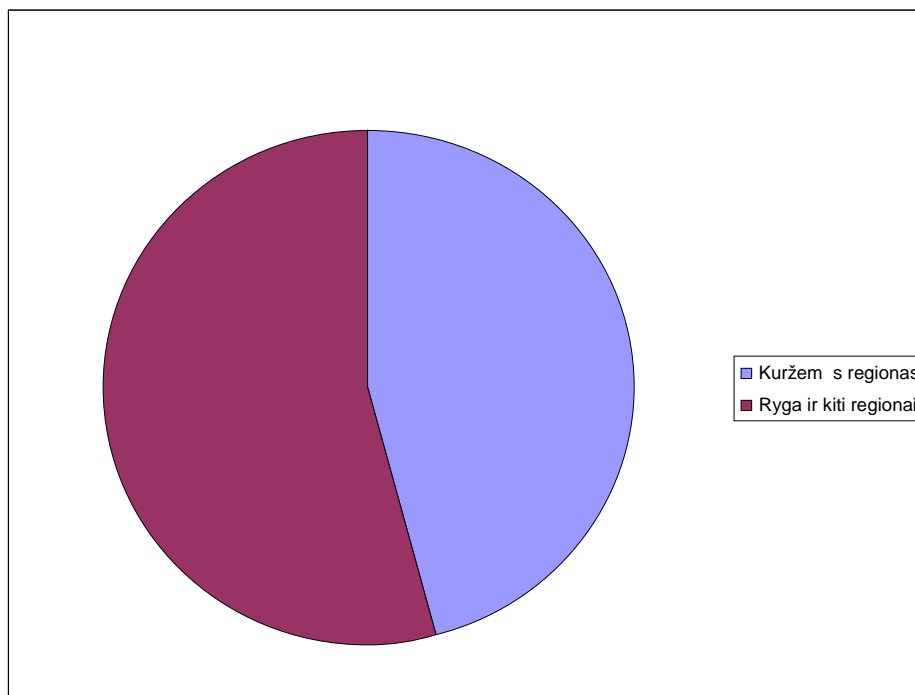
32 grafikas. 12 populiariausių kursų.



Išanalizavus visus regiono paslaugų teikėjus pagal jų juridinį adresą matyti, kad iš viso regione yra 37 paslaugų teikėjai, iš jų 51% yra iš Kuršėmių regiono, 49% iš Rygos arba kitų regionų. Išnagrinėjus paslaugų teikėjus pagal siūlomas programas

matyti, kad didelė dalis šių kursų (54%) yra iš Rygos arba kitų regionų, savo ruožtu 46% kursų siūlo Kuržemės švietimo paslaugų teikėjai. Tai galima paaiškinti tuo, kad Rygos ir kitų regionų švietimo paslaugų teikėjai turi didelį filialų tinklą Kuržemės regione.

33 grafikas. Šių kursų pasiskirstymas pagal staigos juridinį adresą.



3.2.3. Neformaliojo švietimo kursų, profesinio tstinio mokymo arba tobulėjimo programų mokymo formos

Regiono neformaliojo švietimo srityje paplitusios 2 mokymo formos: akivaizdiniai ir el. mokymai.

Visi techniniai kursai, taip pat tie, kuriuose numatyti praktiniai užsiėmimai, organizuojami tradiciniu būdu.

SIA „BUTS“ siūlo el. mokymus šiose srityse: buhalterija, informacinės technologijos, komerciniai mokslai, klientų aptarnavimas, darbų ir priešgaisrinė sauga, biuro darbo organizavimas. Mokymai vyksta specialiai suorganizuotoje virtualioje erdvėje, kai komunikacijai užtikrinti, informacijai gauti yra naudojama internetu.

Taip pat ir SIA profesinių studijų mokykla „Citadele“ 2009/2010 mokslo metais prieinami ne tik akivaizdiniai, bet ir neakivaizdiniai mokymai taikant el. mokymų modelį.

3.2.4. Laikas, kurio reikia naujoms neformaliojo švietimo kursų, profesinio tstinio mokymo arba tobulėjimo programoms parengti

Trys švietimo staigos apklausos anketose pažymėjo, kad planuoja rengti naujas švietimo programas. Paprastai naujai programai diegti reikia 1–2 mėnesių. Naujosios programos bus parengtos užsienio kalbomis (angliškai, vokiečių kalba), kompiuterinio raštingumo

ir komercin s veiklos srityse. Planuojamas naujos programos „konditeris“ parengimo laikas – 5 m nesiai.

3.2.5. Neformaliojo švietimo kurs , profesinio t stinio mokymo arba tobul jimo program prieinamumas

Si lomas kursus paprastai lanko vietin s savivaldyb s gyventojai. Iš kit savivaldybi lankytoj pritraukiama palyginti mažai (mažiau nei 10%). Nakvyn s paslaugas si lo tik valstybin s švietimo staigos. Savivaldyb s švietimo staigos bei švietimo staigos tarnybini viešbu i neturi, tod l nakvyn nesuteikiama.

3.2.6 . Neformaliojo švietimo kurs , profesinio t stinio mokymo arba tobul jimo program kaina

Mokym kaina buvo lyginta darant prielaid , kad vienos dienos mokymai trunka 8 valandas.

Medicinos programos vienos dienos trukm s kursai vidutiniškai kainuoja 10 LVL, j reivyst s kursai kainuoja du kartus daugiau – 21 LVL, verslo srities – 26 LVL, darb saugos – 22 LVL, priešgaisrin s saugos – 15 LVL už dien .

Telefoninio interviu metu daugelis švietimo staig pabr ž , kad PVM pabrangina kurs kain , kuri ir taip didelei gyventoj daliai atrodo per didel .

Dalis kurs gyventojams si loma nemokamai (tokiu atveju išlaidos dengiamos iš ES paramos).

Ne visos priva ios švietimo staigos pageidauja publikuoti kurs kain . takos kurs kainai turi ir kurs lankytoj skai ius (kuo daugiau užsiregistruoja, tuo kaina mažesn), taip pat taikomos vairios nuolaidos.

3.2.7. Neformaliojo švietimo kurs , profesinio t stinio mokymo arba tobul jimo program grup s dydis

Kadangi didžioji dalis mokymo staig apklausos anket neužpild , tod l patikim duomen apie tai, kokio dydžio grup s paprastai sudaromos, n ra. Dalis apklaust j nenor jo toki duomen viešinti aiškindami, kad tai yra komercin paslaptis, kad grup je yra tiek mažai besimokan i j , jog j skai iaus nenori viešinti.

3.2.8. Bendradarbiavimas

Visi respondentai pabr ž bendradarbiavimo svarb rengiant ir gyvendinant programas. Svarbiausi partneriai yra verslininkai ir savivaldyb s. Re iau buvo pamin tos profs jungos, nevyriausybin s organizacijos. Darbdaviai yra traukiami rengiant programas, kuriant praktikos vietas, kvie iami d styti kursuose kaip lektoriai.

3.2.9. Mokym patalpos ir ranga

Valstybin s švietimo staigos mokymo programas organizuoja savo patalpose. Suaugusi j mokymo centrai patalpas nuomoja iš savivaldyb s. Privat s švietimo paslaug teik jai naudojami savo patalpomis arba jas išsinuomoja.

Siekiant pagerinti materialin technin baz naudojamas valstyb s, savivaldybi bei ES fond finansavimas. Daugelyje staig per 2007– 2008 m. situacija šioje srityje pager jo.

3.2.10. Mokym programos

Visos profesinio tobul jimo ir profesinio mokymo programos pagal statym reikalavimus turi b ti licencijuotos Švietimo ir mokslo ministerijoje. Medicinos

programos turi būti suderintos su Medicinos profesinio švietimo centru, j reivyst s – su Susisiekimo ministerija.

3.2.11. Neformaliojo švietimo kurs , profesinio t stinio mokymo arba tobul jimo program Kuržem s regiono miestuose ir vietin se savivaldyb se pasi la

Liepojos miestas

Liepojos miesto švietimo staigos iš viso si lo 268 neformaliojo švietimo ir profesinio tobul jimo programos. 19% Liepojos mieste si lom švietimo program yra skirtos profesiniam mokytoj tobul jimui ir t stiniam mokymui. 16% si lom program skirta medicinos seseli ir gydytoj pad j j kvalifikacijos k limui.

Didžioji dalis besimokan i j (51-75%) yra iš Liepojos miesto, 10-25% iš Priekul s ir Durb s vietini savivaldybi , mažiau kaip 10% iš Ventspilio miesto, Alsungos, Skrundos, Brocen , Ventspilio, Rucavos, Vainiuod s, Aizput s, Tals vietini savivaldybi . Medicinos srities programos daugiausiai yra skirtos Liepojos, Kuldygos ir Tals ligonini personalui.

Kurs pasi la: 10 kompiuterinio raštingumo, 7 buhalterijos, 7 darb saugos, 5 biuro darbo organizavimo, 5 pardavim , 9 skirtingos suvirinimo, 11 skirting angl kalbos, 12 verslo ir komercin s veiklos bei kit program .

Ventspilio miestas

Ventspilio miesto švietimo staigos iš viso si lo 162 neformaliojo švietimo ir profesinio tobul jimo programos. 75% program si lo priva ios švietimo staigos.

Didžioji dalis besimokan i j yra iš Ventspilio miesto ir Ventspilio vietin s savivaldyb s (76-10%), taip pat iš Tals bei Kuldygos vietini savivaldybi (mažiau kaip 10%).

Kurs pasi la: 8 buhalterijos, 12 kompiuterinio raštingumo, 6 darb saugos, 5 priešgaisrin s saugos, 4 biuro darbo organizavimo, 8 ekonomikos ir verslo srities bei kt. programos.

Ventspilyje palyginti su kitomis Kuržem s regiono vietov mis palyginti didelis technini program pasirinkimas: traktorius ir ekskavatoriaus vairuotoj apmokymas – 4 programos, vairi keltuv operatoriai – 7 programos, lift operatoriai ir mechanikai – 3 programos, vair s suvirintojai – 5 programos, sl gini rengini ir šaldymo rengini operatoriai – 4 programos, žemo sl gio katil operatoriai – 3 programos, elektrosauga – 3 programos, darbas su nafta, dujomis, duj tiekimo sistemomis – 2 programos.

Kuldygos vietin savivaldyb

Kuldygos vietin je savivaldyb je si lomi 97 kursai ir profesinio tobul jimo programos. 75% program si lo priva ios švietimo staigos.

Didžioji dalis besimokan i j yra iš Kuldygos vietin s savivaldyb s (51-75%), tuo tarpu iš Liepojos, Gruobinio, Durb s, Ventspilio, Nycos, Alsungos, Aizput s, Saldus, Skrundos, Tals , Ventspilio vietini savivaldybi – mažiau nei 10%.

Kurs pasi la: 6 maitinimo profesij programos, 5 darb saugos programos, 3 priešgaisrin s saugos programos, 5 skirtingi suvirinimo kursai, 5 komercin s veiklos ir ekonomikos programos, 4 buhalterijos programos ir kt.

Tals vietin savivaldyb

Tals vietin s savivaldyb s suaugusi j švietimo centras si lo tik interes lavinimo kursus (pagal internetin je svetain je pateikt informacij).

Laidz s profesin vidurin mokykla neformaliojo švietimo kurs nesil o.

Visas programas si lo privat s švietimo paslaug teik jai.

Traktorist mokymus si lo mokymo centro „Liepa“ Tals filialas. SIA „BUTS“ si lo vairias profesines programas: 5 skirtingas suvirinimo programas, darb saugos program , priešgaisrin s saugos program , aukšto ir žemo sl gio katil operatori , elektrosaugos mokymus. Paslaug srityje si lomi mokymai kirp jams, siuv jams, floristams bei puokš i formavimo mokymai. Taip pat si loma programa – medži kirt jas, kuri neužfiksuota kitoje Kuržem s planavimo regiono savivaldyb se.

Saldus vietin savivaldyb

Saldus vietin je savivaldyb je privat s švietimo paslaug teik jai si lo 118 kurs .

Saldus profesin vidurin mokykla trump profesinio tobul jimo program nesil o.

Pageidaujantys lankyti mokymus gali gyti vairi lygi angl (10 program) ir kit užsienio kalb žini , taip pat si lomos 6 kompiuterinio raštingumo, 6 darb saugos, 3 priešgaisrin s saugos, 6 komercin s veiklos, 7 skirtingos suvirinimo, 3 pardavim , 6 biuro darbo organizavimo programos ir kt.

Skirtingai nuo kit vietini savivaldybi Salduje si lomi sodo prieži ros ir planavimo, taip pat pad j jo nam kyje, kio vadybos, guvernantis, nam priži r tojo kursai.

Nycos vietin savivaldyb

Nycos vietin s savivaldyb s Nycos vals iaus suaugusi j mokymo centras si lo vairuotoj , kompiuterinio raštingumo pradedantiesiems bei angl kalbos kursus. Besimokantieji dažniausiai yra iš Nycos vietin s savivaldyb s (76-100%), bei iš Liepojos vietin s savivaldyb s (mažiau nei 10%).

Brocen vietin savivaldyb

Brocen vietin je savivaldyb je veikia suaugusi j mokymo centras „P ce“, rengiantis sargus, si lantis angl kalbos ir mokytoj t stinio mokymo kursus. Kurs lankytojai yra iš Brocen (76-100), Saldus (11-25), Kuldygos (11-25).

Alsungos vietin savivaldyb

Neformaliojo švietimo pasi los n ra.

Skrundos vietin savivaldyb

Skrundos amat vidurin mokykla si lo kompiuterinio raštingumo, angl ir vokie i kalb , miško kirtimo kursus, bei medžio gamini profesinio nuotolinio mokymo programas, statybos ir restoran serviso programas.

Gruobinio vietin savivaldyb

Gruobinio vietin s savivaldyb s suaugusi j mokymo centras veikia 12 met ir kiekvienais metais si lo maždaug po 10 skirting neformaliojo švietimo program suaugusiesiems, tarp j kirp j , floristikos, angl kalbos kursus.

Rucavos vietin savivaldyb

Neformaliojo švietimo pasi los n ra.

Priekul s vietin savivaldyb

Priekul s vietin s savivaldyb s privati staiga SIA „MBR“ mokym centras, turintis filial Priekul je si lo dvi profesinio tobul jimo programas: eismo saugumo A, B, C kategorij transporto priemoni bei traktori vairuotojams.

Vainiuod s vietin savivaldyb

Neformaliojo švietimo pasi los n ra.

Durb s vietin savivaldyb

Švietimo centras „Durbe“, turintis filial Rygoje, si lo A ir B lygi angl kalbos kursus.

Pavilostos vietin savivaldyb

Neformaliojo švietimo pasi los n ra.

Aizput s vietin savivaldyb

Aizput s vietin s savivaldyb s Kazdangos vals iaus suaugusi j mokymo centras si lo vairius kursus suaugusiesiems, tarp j užsienio kalb , medžio ir metalo apdirbimo, sodininkyst s ir kt. kursus.

Dundagos vietin savivaldyb

Neformaliojo švietimo pasi los n ra.

Ruojos vietin savivaldyb

Neformaliojo švietimo pasi los n ra.

Ventspilio vietin savivaldyb

Neformaliojo švietimo pasi los n ra.

3.2.1. Neformaliojo švietimo kurs ir profesinio nuotolinio bei tobul jimo program pasi la Valstybin s užimtumo agent ros Kuržem s regiono filialuose

Dal aukš iau min t j program Valstybin užimtumo agent ra si lo bedarbi mokymams. Išanalizavus agent ros pagal Europos socialinio fondo projekt „Bedarbi ir ieškan i j darbo mokymai Latvijoje – 2“ Nr.1DP//1.3.1.1.3/09/IPIA/NVA/001 2010 m. ruden si lomus kursus, matyti, kad skirtinguose agent ros filialuose si lomos labai panašios programos – daugiausiai aptarnavimo bei statyb sektoriuose.

Lentel 29. Profesinio nuotolinio ir profesinio tobul jimo program pasi la.

Programos pavadinimas	Filialas, kuriame si lomi mokymai 2010 m. ruden ir mokym skai ius	Iš viso kurs
Kirp jas	Kuldyga Talsi 2	5

	Liepoja Ventspilis	
Projekt vadyba	Ventspilis 2 Liepoja 2 Saldus 2	6
Apdailos darbai	Kuldyga Talsi 2 Saldus Liepoja	5
Komercin s veiklos pagrindai	Kuldyga 2 Talsi Liepoja 3 Ventspilis	7
Nag prieži ros specialistas	Kuldyga Talsi 2 Saldus 2 Liepoja 2 Ventspilis	8
Slaugytojas	Kuldyga Talsi Saldus 2 Liepoja Ventspilis	6
Konditeris	Talsi Liepoja Ventspilis	3
Vir jas	Kuldyga Talsi 2 Liepoja	5
Buhalteris- kvalifikacijos k limas	Liepoja 2 Ventspilis	3
Raštvedys	Saldus 2 Liepoja	3
Informācijas vedimo operatorius	Saldus 2 Liepoja 2	4
Lankinis suvirinimas (MIG)	Kuldyga Talsi 4	5
Lankinis suvirinimas (MAG)	Liepoja 2 Ventspilis 3	5
Sanitarini technini rengini montuotojas	Kuldyga Liepoja	2
Siuv jas	Liepoja Ventspilis	2
R bininkas	Liepoja	1
Grindinio klojimas	Talsi 2	2
Plyteli d jimas	Talsi	1
Padav jas	Liepoja	1
Autošaltkalvis	Liepoja	1

Autokrautuvass	Liepoja	1
Staliuss	Liepoja	1
Pardavimo darb organizavimass	Liepoja	1

Valstybin ūžimtumo agent ra si lo ir neformaliojo ūvietimo programas. Iūs analizavuss agent ros pagal Europos socialinio fondo projekt „Bedarbi ir ieūskan i j darbo mokymai Latvijoje – 2“, Nr.1DP//1.3.1.1.3/09/IPIA/NVA/001 2010 m. ruden si lomus kursus, matyti, kad daugiausia si loma angl , vokie i , rus kalb , projekt vadybos, kompiuterinio raūtingumo ir vairi kategorij transporto priemoni vairavimo kurs . Angl kalba, kompiuterinis raūtingumas ir projekt vadyba didūi ja dalimi yra si lomi pradedantiesiems.

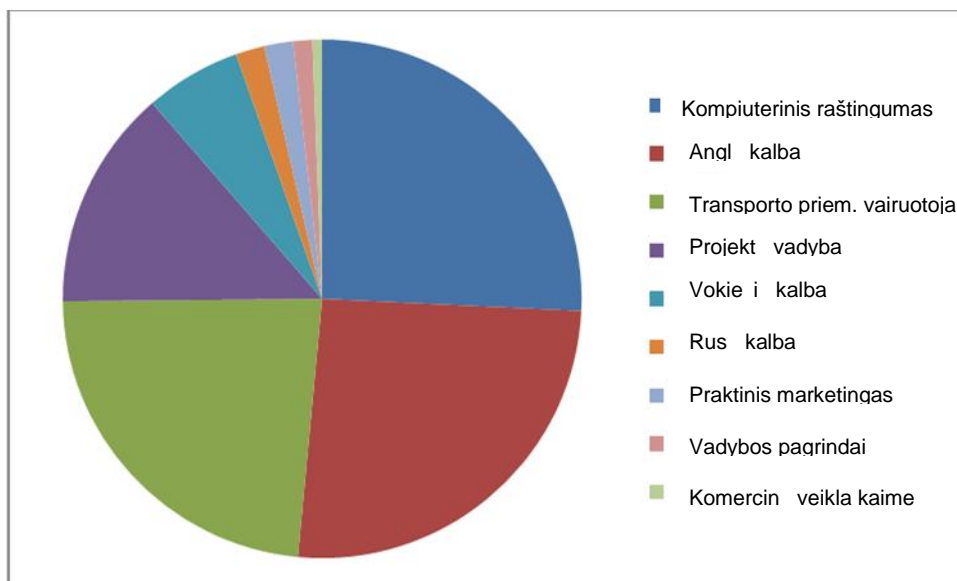
30 lentel . Neformaliojo ūvietimo kurs pasi la Valstybin s ūžimtumo agent ros Kurūem s regiono filialuose.

Programa	Valstybin s ūžimtumo agent ros filialas, mokym skai ius	Iū viso kurs
Angl kalba (pradedantiesiems)	Kuldyga 3 Saldus 6 Talsi 4 Ventspilis 8 Liepoja 11	32
Angl kalba paūengusiesiems	Kuldyga 1 Saldus 1 Liepoja 5	7
Projekt vadyba pradedantiesiems	Kuldyga 3 Talsi 7 Saldus 6 Ventspilis 1 Liepoja 3	20
Projekt vadyba paūengusiesiems	Kuldyga 1 Talsi 2	3
Komercin veikla kaime	Talsi 1	1
Vadybos pagrindai	Talsi 1 Liepoja 1	2
Praktinis marketingas	Talsi 1 Ventspilis 1 Liepoja 1	3
Angl kalba ūtikrinant prof. Leksikos minimum	Talsi 3 Ventspilis 1	4
Kompiuterinis raūtingumas paūengusiesiems	Kuldyga 1 Sadus 2 Talsi 2 Liepoja 3	8
Kompiuterinis raūtingumas	Kuldyga3	35

pradedantiesiems	Saldus 6 Talsi 5 Ventspilis 9 Liepoja 12	
Vokie i kalba pradedantiesiems	Kuldyga 1 Talsi 2 Ventspilis 1 Liepoja 4	9
Vokie i kalba (pažengusiesiems)	Talsi 1	1
Rus kalba	Talsi 1 Liepoja2	3
"C" kategorijos traktorin s technikos vairuotojas	Kuldyga 2 Liepoja 2	4
C kategorijos vairuotojas	Kuldyga 1 Saldus 3 Talsi 5 Liepoja8	17
B kategorijos traktorin s technikos vairuotojas	Kuldyga 1 Liepoja1	2
B kategorijos transporto priemon s vairuotojas	Saldus 1 Talsi 1	2
E kategorijos vairuotojas	Saldus 1 Liepoja 6	7
D kategorijos vairuotojas	Saldus 1 Liepoja 4	5
Autokrautuvo vairuotojas	Liepoja 2	2

Daugiausia agent ra si lo kompiuterinio raštingumo, angl kalbos, projekt vadybos ir C kategorijos vairuotoj kurs .

34 grafikas. Neformaliojo švietimo pasiūla Valstybinės užimtumo agentūros Kuržemės planavimo regiono filialuose.



3.2. Neformaliojo mokymo pasiūlos Kauno ir Klaipėdos regionuose analizė

Kauno regione neformaliojo mokymo paslaugas siūlo maždaug 50 valstybinių staigų. Regione veikia 11 suaugusiųjų mokymo centrų, 29 profesinio mokymo staigos ir 11 aukštojo mokslo staigų, kuriose veikia nuotolinio mokymo centrai, siūlantys neformaliojo mokymo kursus. Sudėtinga identifikuoti visus neformaliojo mokymo paslaugų teikėjus tam tikrame regione, nes jie kursus organizuoja ne tik tame regione, kuriame yra registruoti kaip juridiniai asmenys, bet ir kituose Lietuvos regionuose. Buvo suskaičiuota maždaug 70 privačių neformaliojo mokymo paslaugų teikėjų Kauno regione.

Klaipėdos regione yra maždaug 25 valstybinių staigų, teikiančių neformaliojo mokymo paslaugas. 5 iš jų yra aukštojo mokslo staigos, 16 – profesinio mokymo staigų ir 4 suaugusiųjų mokymo centrai. Regione veikia maždaug 25 privatus neformaliojo mokymo paslaugų teikėjai.

Atliekant tyrimą buvo apklausta 19 mokymo staigų, 74% iš Kauno regiono, 26% iš Klaipėdos regiono. 52% apklaustųjų staigų buvo valstybinių staigų, 16% savivaldybių staigų, 32% privačių staigų.

Darbuotojų skaičius apklaustose staigose svyruoja nuo 4 iki 300. Daugiausia darbuotojų yra valstybinėse staigose. 37% staigų dirba tik su savo pastoviais darbiniais pedagogais.

Studentų skaičius svyruoja nuo 3 iki 3000, daugiausia studentų yra valstybinėse mokymo staigose.

Dvi iš apklaustų mokymo staigų siūlo vairius šokių kursus, sporto užsiėmimus. Penkios iš apklaustų mokymo staigų tokią kursą neorganizuoja, tuo tarpu viena iš apklaustų staigų šią informaciją laiko konfidencialia ir atsisako suteikti. Kitos mokymo staigos siūlo kompiuterinio raštingumo (3), anglų kalbos (2) kursus. Taip pat siūlo logistikos, rusų, vokiečių kalbų bei vadybos kursus.

Keletas mokymo staigų planuoja pasiūlyti naujų kursų. Planuojami kompiuterinio raštingumo, komandinio darbo ir bendravimo kursai tarnautojams. Viena mokymo staiga planuoja pasiūlyti į reikvystės kursus. Viena mokymo staiga planuoja dalyvauti konkurse ESF finansuojamiems kursams organizuoti.

Rengdamos neformaliojo mokymo kursus ir profesinio mokymo programas mokymo staigos bendradarbiauja su verslininkais (42%), profesiniais asociacijomis (42%), nevyriausybinėmis organizacijomis (26%), savivaldybėmis (21%), taip pat su aukštosiomis mokyklomis ir darbo birža.

gyvendindamos neformaliojo mokymo kursus ir profesinio mokymo programas mokymo staigos bendradarbiauja su verslininkais (47%), profesiniais asociacijomis (37%), nevyriausybinėmis organizacijomis (32%), savivaldybėmis (26%) bei aukštosiomis mokyklomis, valstybinėmis institucijomis, Lietuvos saugios laivybos administracija ir darbo birža.

Bendradarbiavimas su darbdaviais vyksta rengiant programas (52%), suteikiant praktikos vietas (42%), stažuotės vietas (37%), gerinant materialinę techninę bazę (32%), parpinant sveikus lektorius (26%).

Nakvojimo galimybė yra užtikrinta valstybinėse staigose.

3.2.1. Neformalaus mokymo institucijų Kauno mieste ir regione bei Klaipėdos mieste ir regione analizė

Kauno miestas

Kauno mieste yra registruotos 102 neformalaus mokymo kursus teikiančios institucijos. Daugiausiai tarp jų yra privačios neformalaus mokymo staigos – 64,7 proc. 21,6 proc. šių institucijų yra vairūs profesinio rengimo centrai, 9,8 proc. – aukštosios mokyklos ir 3,9 proc. – suaugusiųjų švietimo centrai.

Neformaliojo švietimo programų vairov tarp privačių mokymo institucijų yra labai didelis – pradedant vairavimo, buhalterijos pagrindų, užsienio kalbų, vadybos kursais, baigiant vairiais mokymais tam tikrais specifiniais klausimais, pvz., viešųjų pirkimų. Profesinio rengimo centruose paprastai teikiami mokymai žemesnės kvalifikacijos asmenims arba asmenims, norintiems gyti tam tikrą konkrečią kvalifikaciją, pvz., suvirintojo, vairio renginio (kranų, keltuvų ir pan.) operatoriaus ir pan.

Universitetai paprastai siūlo neformalaus mokymo kursus asmenims jau turintiems aukštąjį išsilavinimą. Šie kursai taip pat yra vairios tematikos, pradedant vadybos kursais baigiant konkrečios srities specifiniais žinioms suteikti numatytais kursais (pvz., Cisco kursai).

Kauno regionas

Kauno regione veikia 21 neformalaus mokymo institucija. Tarp Kauno regione registruotų neformalaus švietimo kursus teikiančių institucijų didžioji dalis yra

profesinio rengimo centrai ir suaugusiųjų švietimo centrai (po 33,3 proc. atitinkamai). Tik viena aukštoji mokykla veikia Kauno rajone. 28,5 proc. šiame regione veikiančių neformalaus mokymo institucijų sudaro privačios staigos.

Klaipėdos miestas

Klaipėdos mieste veikia (yra registruotos) 37 neformaliojo švietimo institucijos. Daugiau, nei pusė šių institucijų (56,8 proc.) sudaro privačios staigos, 29,7 proc. – profesinio rengimo centrai ir 13,5 proc. – aukštosios mokyklos.

Teikiamos mokymo programos struktūra panaši tiek visoje Lietuvoje, tiek Kauno mieste ir Kauno rajone. Tačiau yra vienas ryškus skirtumas – dalis Klaipėdos mieste esančių neformaliojo švietimo institucijų siūlo specializuotas mokymo programas, susijusias su jų reikavimais mokslais (pvz., Klaipėdos aukštoji reikavimų mokykla, Klaipėdos laivų statybos ir remonto mokykla ir kt.).

Klaipėdos regionas

Klaipėdos regione yra registruota 11 neformaliojo švietimo kursų teikiančių institucijų. Beveik pusė jų (45,5 proc.) yra profesinio rengimo centrai, trečdalis (36,3 proc.) – suaugusiųjų švietimo centrai, penktadalis (18,2 proc.) – privačios institucijos.

4. Išvados ir pasiūlymai

4.1. Neformaliojo mokymo poreikis

Tyrimo metu nustatyta, kad abiejuose pasienio regionuose pagrindinis neformaliojo švietimo tikslinis grupė yra ekonomiškai aktyvūs gyventojai, kurie dažniausiai dirba prekybos srityje. Be to, ši gyventojų grupė tenkina dabartinį darbą, taigi jie neįžvelgia poreikio keisti darbą, investuoti savo resursus (laiką, pinigus) kitai kvalifikacijai gauti.

Taip pat buvo konstatuota, kad abiejų regionų respondentai maždaug lygiomis proporcijomis dirba darbais, kurie nėra susiję su įgytu išsilavinimu ir profesija. Tai leidžia daryti išvadą, kad dirbimas su įgytu išsilavinimu ir profesija nesusijusioje srityje yra struktūrinė posovietinio laikotarpio problema, kylanti tiek dėl staigių pokyčių šalyje ir švietimo sistemoje, tiek dėl švietimo negalėjimo atitinkamai šiuos poreikius sureaguoti. Kai šalies kio struktūroje vyksta intensyvūs pokyčiai gyventojų pageidavimas rinktis neformaliojo švietimo kursus asmenybei tobulinti yra logiškas ir suprantamas. Gyventojai nepageidauja pagerinti savo profesinių gebėjimų ar gauti naujų, nes nėra garantuoti, kad po kurio laiko šie gebėjimai reikšmingai darbo rinkoje.

Abiejuose regionuose darbuotojai/ darbinieji sudaro kritinį respondentų masę, taigi darbdaviai turėtų priimti sprendimus kelti savo darbuotojų kvalifikaciją. Tai reiškia, kad neformaliojo švietimo plėtra bus priklausoma nuo darbdavių suinteresuotumo ir motyvacijos.

4.1.1. Populiariausios neformaliojo mokymo sritys

Regionuose abipus sienos nepastebima esminė skirtumų lyginant populiariausias neformaliojo mokymo sritis.

5 populiariausios neformaliojo mokymo kursų sritys Kuržemės regione:

Per paskutiniuosius trejus metus	Dabar	Per artimiausius metus
Užsienio kalbos	Užsienio kalbos	Užsienio kalbos
Kompiuterinis raštingumas ir programavimas	Psichologija, bendravimas ir problemų sprendimas	Verslo pradmenys
Verslo pradžia	Kompiuterinis raštingumas ir programavimas	Kompiuterinis raštingumas ir programavimas
Psichologija, bendravimas ir problemų sprendimas	Buhalterija ir mokestiniai klausimai	Psichologija, bendravimas ir problemų sprendimas
Buhalterija ir mokestiniai klausimai	Projektų vadyba	Buhalterija ir mokestiniai klausimai

5 populiariausios neformaliojo mokymo kursų sritys Kauno ir Klaipėdos regionuose:

Per paskutiniuosius trejus metus	Dabar	Per artimiausius metus
Užsienio kalbos	Psichologija, bendravimas ir problem sprendimas	Užsienio kalbos
Psichologija, bendravimas ir problem sprendimas	Užsienio kalbos	Verslo pradžia
Prekyba ir marketingas	Inžinerija ir technologijos	Psichologija, bendravimas ir problem sprendimas
Buhalterija ir mokestiniai klausimai	Švietimas ir pedagogika	Buhalterija ir mokestiniai klausimai
Kompiuterinis raštingumas ir programavimas	Buhalterija ir mokestiniai klausimai	Kompiuterinis raštingumas ir programavimas

4.1.2. Neformaliojo mokymo poreikio tendencijos

Neformaliojo mokymo poreikio duomenys nurodo šias tendencijas pasienio regionuose:

- respondentai lanko neformaliojo mokymosi vis gyvenim kursus, ta iau gaut žini ir geb jim nepanaudoja savo situacijai darbo rinkoje pagerinti;
- neformaliojo mokymosi vis gyvenim kurs poreikis yra susij s su pasi la, kuri yra ribota, be to, tr ksta nauj kurs ;
- riboti neformaliojo mokymo kurs poreikis ir pasi la nesukuria pakankamo potencialo ekonomikos vairinimui ir industrij pl trai;
- neformaliojo mokymo kursai šiuo metu yra bendro pob džio, ta iau ateityje galima j specializacija atsižvelgiant konkre i šalies kio šak poreikius;
- EUROSTAT duomenys rodo, kad Latvijos gyventojai aktyviau naudoja radij ir televizij kaip savišvietos priemones profesini ir asmenini geb jim tobulinimui negu Lietuvos gyventojai. Be to, Latvijoje 14,0%, o Lietuvoje – 8,9% neformaliojo mokymo kurs lankytoj geb jimams gyti naudojasi kompiuteriu¹¹. Deja, šie duomenys dar nerodo realaus neformaliojo mokymo kurs kompiuterizavimo laipsnio, tod l apklausiant gyventojus gauti duomenys laikytini tendencija, rodan ia respondent pasirengim naudotis nuotoliniais ir elektroniniais mokymais. Kauno ir Klaip dos region gyventojai yra labiau link mokytis nuotoliniu b du negu Kuržem s gyventojai.

4.2. Neformaliojo mokymo pasi la

Mokymo staig aktyvumas pildant anketas abiejose šalyse buvo žemas. Iš dalies tai galima paaiškinti tuo, kad apklausa buvo atlikta rugpj io ir rugs jo m nesiais, kai staig darbuotojai atostogavo, prasid jo naujieji mokslo metai. Kadangi užpildyt anket skai ius abiejose šalyse yra nedidelis, tad j pateikta informacija laikytina žvalga neformaliojo mokymo pasi l , neatspindin ia visos pasi los.

¹¹ Lifelong learning. Computer based learning participants by age and sex.

<http://epp.eurostat.ec.europa.eu/portal/page/portal/education/data/database> (žr. 2010 m. rugs jo 22 d.)

Abiejose šalyse neformaliojo mokymo pasiūlyta yra panaši, nepritaikyta prie specifini ekonomini region poreiki . Abiejose šalyse auga neformaliojo mokymo paslaugas siūlančių įmonių skaičius privačiame sektoriuje.

Lietuvoje internete yra prieinama neformaliojo mokymo duomenų bazė apie siūlomas programas – AIKOS (*Atvira informavimo, konsultavimo ir orientavimo sistema*, AIKOS: <http://www.aikos.smm.lt>).

Latvijoje tokios duomenų bazės nėra, todėl Latvijos neformaliojo mokymo pasiūlyta pateikta.

Galima daryti išvadą, kad poreikis išsismulkinti atitinka pasiūlytą, nes apklausti įgyvendinami kursai programose regione yra silpnai. Problemą gali kelti, nes gyventojai nėra gerai informuoti, kas į regione siūloma, arba nesupranta, kokių žinių jiems reikėtų norint sėkmingai integruotis darbo rinkoje, kokios yra siūlomų kvalifikacijų privalumai.

Norintiems mokytis renkantys programą turėtų būti prieinama informacija ne tik apie programos pavadinimą ir suteikiamą kvalifikaciją, bet ir apie mokomuosius dalykus, kurso turinį ir rezultatus. Programos ir kursų anotacijose reikėtų nurodyti, kokių privalumų gys darbo rinkoje pabaigusieji vienus ar kitus kursus.

Ateityje būtų gerai skatinti naujų programų gyvendinimą ir licencijavimą. Tokiu būdu būtų skatinama kurti ir diegti inovacijas, vairiapusiškas programas. Be to, savivaldybės turėtų apsvaistyti galimybes remti vietinius švietimo paslaugų teikėjus.

Mažą kursų ir programų aukščiausio lygio profesinms kvalifikacijoms gyti pasiūlyta – dažniausiai siūloma gyti 1, 2, 3 lygio profesinų kvalifikaciją. Tačiau kursai, kuriuos norint lankyti reikėtų būti su aukštuoju išsilavinimu (išskyrus mokytojų ir medicinos studentų mokymo programas). Švietimo paslaugų teikėjus reikėtų skatinti parengti ir pasiūlyti programas bei kursus, skirtas turintiems aukštąjį išsilavinimą besimokantiems, kurių metu būtų taikomos naujausios technologijos.

Be to, būtų skatintas ir kursų pažengusiems (anglų kalbos, kompiuteri, projektavadybos ir kt.) rengimas. Vertėtų numatyti galimybes besimokantiems pasiūlyti ir nakvynų paslaugas (žr. Priedai).

4.2.1. Neformaliojo švietimo pasiūlyta Kuržemės regione

Kuržemės regione yra vietiniai savivaldybių, kuriose neformaliojo švietimo paslaugos neteikiamos, taigi kursų prieinamumas regiono gyventojams priklauso nuo regiono infrastruktūros.

Liepojoje siūlomų programų neatspindi specifiniai Liepojos pramonės sritys ir poreikiai. Ventspiliui skirtingai nuo kitų Kuržemės planavimo regiono vietovių būdinga plati techninių programų pasiūlyta.

Dažniausiai projekt vadybos kursai siūlomi pradedantiesiems. Tačiau atsižvelgiant tai, kad šiuo metu eina antrasis struktūrinis fondų programavimo periodas, šie kursai turėtų būti skirti pažengusiems, o šiuo metu turėtų būti suteikiama gilesni projekt vadybos žinios.

Kuržemės regiono savivaldyboms reikėtų apsvarstyti galimybes remti vietinius neformaliojo švietimo paslaugų teikėjus. Šiuo metu regione dominuoja Rygos ir kitų regionų švietimo paslaugų teikėjai siūlomose programose. Šie paslaugų teikėjai darbu Kuržemės regione organizuoja per filialinį tinklą ir dažnai nuomoja patalpas iš Kuržemės regiono švietimo staigų.

Valstybinis užimtumo agentūra visoje Latvijoje siūlo praktiškai tuos pačius kursus ir programas. Tačiau naujovišką, specifinį – darbo rinkos, vietinių savivaldybų arba regiono poreikiams pritaikytą pasiūlymą. Šios agentūros kursus organizuoja paprastai staigos iš kitų regionų.

Neformaliojo švietimo, profesinio tobulėjimo ir profesinio tęstinio mokymo pasiūlymai Kuržemės regione yra dideli, tačiau didelis dalis siūlomų programų yra panašios, išskyrus specifines mokytojų ir medicinos darbuotojų, įreivystis tęstinio mokymo programas.

4.2.2. Neformaliojo mokymo pasiūlymai Kauno ir Klaipėdos regionuose

Kauno regione veikia didelis skaičius privačių neformaliojo mokymo paslaugų teikėjų (maždaug 70).

Neformaliojo mokymo pasiūlymai Kauno ir Klaipėdos regione neatspindi specifinių neformaliojo mokymo regiono poreikių.

Mokymo procese daugiausia yra sveikieji pedagogai. 63% apklaustųjų staigų pedagogai yra sveikieji lektoriai.

4.3. Rekomendacijos, kaip pasiekti mokymosi visą gyvenimą poreikio ir pasiūlymų balansą

Latvija 2030 apibrėžta, kad „žmogiškojo kapitalo kokybės ir produktyvumo gerinimui orientuotos priemonės ir programos turėtų būti pagrįstos tikrais instituciniais sprendimais ir suinteresuotųjų pusėmis – socialiniai partneriai – parama. Daugiau dėmesio reikėtų skirti mokymosi visą gyvenimą veiklai – suaugusiųjų mokymams dabartinėje švietimo sistemoje ir darbo vietoje gyvybiškai svarbiems padidinti mokymosi gylį ir kompetencijas turintiems nuolatiniams vystomi ir tobulinami tiek siekiant skatinti žmogiškųjų resursų produktyvumą ir konkurencingumą, tiek padedant žemės ūkio kvalifikacijos darbuotojams ištrukti iš užburto mažo pajamų ar net skurdo..

[...] Svarbu suteikti galimybes gyti geb jį , kurie yra ypa reikalingi – informacijos ir komunikacijos technologijų naudojimo g džia ir kalb žinios”¹².

Be to, Latvija 2030 daroma išvada, kad „jau apie 2020 m. daugiau kaip 2/3 darbo j gos bus vyresni nei 22-25 m., tai yra tokio amžiaus, kai formalusis švietimas paprastai jau b na gytas. Tai reiškia, kad švietimo sistema ir darbdaviai tur t skatinti mokymosi vis gyvenim kult r visuomen je, idant individai neapsiribot tik formaliuoju švietimu, bet b t motyvuoti nuolatos gerinti savo žinias ir geb jimus“.¹³

Ilgalaik je Lietuvos kio (ekonomin s) pl tros strategijoje iki 2015 met ¹⁴ nustatyta, kad žiniomis besiremianti ekonomika yra vienas iš Lietuvos prioritet . Be to, siekiama užtikrinti švietimo sistemos kokyb ir integracij Europos šali švietimo erdv . [...]užtikrinti kvalifikacij pripažinim siekiant garantuoti švietimo kokyb s atitikim ES šali standartams [...] Sukurti bendr sistem kvalifikacij ir kvalifikacij laipsniams teikti.

Galima teigti, kad norint užtikrinti pasi los ir poreikio balans reikia atsižvelgti kelet faktori :

- a) Latvijos ir Lietuvos ateities vizij ;
- b) Gyventoj motyvacij gerinti žinias ir geb jimus;
- c) Nevyriausybinė organizacij dalyvavim rengiant sri i politikos gaires;
- d) Šalies kio šak tyrimus ir atitinkamos darbo j gos rengim .

Siekiant Latvijos ir Lietuvos darnios pl tros svarbu užtikrinti, kad neformalusis švietimas b t prieinamas pagal galimybes kuo daugiau žmoni , kurie savo geb jį gerinim suvokt kaip augim profesin je srityje. Siekiant skatinti ekonomiškai aktyvi gyventoj motyvacij gyti nauj geb jį , tobulinti turimus b tina, kad neformalusis švietimas b t pripaž stamas, taigi b t užtikrinta formaliojo ir neformaliojo švietimo s saja.

Atliktas tyrimas parodo, kad darbuotojai/darbinieji n ra pasirengę priiimti atsakomyb s už savo kvalifikacijos k lim ir nauj geb jį gijim , tod l darbdavi supratingumas, motyvacija ir poreikis neformal j švietim naudoti kaip priemon darbuotoj geb jįmams gerinti yra labai svarb s. Tam reikia: 1) pa vairinti neformaliojo švietimo pasi l diegiant naujus šalies kio poreikius atitinkan ius kursus; 2) kelti neformaliojo švietimo paslaug teik j kokyb s lyg sukuriant neformaliojo švietimo program duomen baz (vairinima); 3) traukti šak asociacijas.

Remiantis aukš iau pateiktomis žvalgomis galimi du scenarijai:

- a) Pozityvus pl tros scenarijus;
- b) Negatyvus pl tros scenarijus.

¹² Latvija 2030. Latvijos darnios pl tros strategija iki 2030 m., Saeimos patvirtinta galutin redakcija. 2010.19., 28 psl. www. <http://www.latvija2030.lv/page/317> (žr. 2010.10.12)

¹³ Latvija 2030. Latvijos darnios pl tros strategija iki 2030 m., Saeimos patvirtinta galutin redakcija.. 2010., 30 psl. www. <http://www.latvija2030.lv/page/317> (žr. 2010.10.12)

¹⁴ Ilgalaik Lietuvos kio pl tros strategija iki 2015 met , patvirtinta Lietuvos Respublikos Vyriausyb s 2002 m. Birželio 12 dienos nutarimu Nr. 853.

Pozityviojo scenarijaus atveju šak asociacijos ir darbdaviai turėtų imtis iniciatyvos identifikuoti ir kurti neformaliojo švietimo pasiūlymus pagal tam tikros šakos poreikius. Taip būtų galima kovoti su gyventojų vangumu ir žema motyvacija gerinti gebėjimus pagal savo poreikius. Be to, šiuo atveju pavyktų neformaliojo švietimo sukurti kaip tam tikrą ilgalaikį veiklų visumą, kurioje tiek darbdaviai, tiek darbintieji gautų naudą.

Negatyviojo scenarijaus atveju greičiausiai tiek darbintieji, tiek darbdaviai ir šak asociacijos neformaliojo švietimo suvoks kaip trumpalaikę investiciją ir priemonę.

4.4. Rekomendacijos teisės akto pakeitimams

Kadangi šio tyrimo tikslas nebuvo analizuoti veikiančią neformaliojo švietimo teisinę ir institucinę bazę, tad išreikštos rekomendacijos yra pagrįstos su tyrimu susijusiomis netiesioginėmis išvadomis, kurios buvo gautos nagrinėjant tyrimo rezultatus platesniame kontekste – paplitusias tendencijas šalyje.

Programos „Mokymosi vis gyvenimui gairių 2007–2013 m.“ diegimo Latvijoje 2008–2010 m. veiklos krypties: „nustatyti ir diegti suaugusiųjų švietimo kokybės vertinimą pagal bendrą švietimo rezultatų vertinimo sistemą“ 2.4.1.1. ir veiklos krypties „diegti neformaliojo švietimo ir kasdieninio mokymosi rezultatų pripažinimo sistemą“ 2.5.1.1. užduotimi nustatyta, kad 2010 m. Švietimo ir mokslo ministerija turi sukurti teisinę bazę neformaliojo švietimo pripažinimui¹⁵. Tai, taip pat neformaliojo švietimo programų duomenų bazės sukūrimas, ženkliai pasitarnautų neformaliojo švietimo plėtrai.

Neformaliojo suaugusiųjų švietimo statymu, 1998 Lietuvoje nustatyta, kad Švietimo ir mokslo ministerija kartu su nevyriausybinėmis suaugusiųjų švietimo institucijomis turi sukurti suaugusiųjų švietimo informacijos centrus, kurie kauptų ir sistemintų duomenis apie suaugusiųjų švietimą, organizuotų dalyvaujančius mokymus, teiktų informaciją besimokantiejiems (13 straipsnis). Ši patirtis vertėtų pritaikyti ir Latvijoje.

statymu taip pat reglamentuota, kad neformaliojo švietimo paslaugų teikėjai turi užtikrinti programų kokybę (12 straipsnis), taigi išreikštas reikalavimas reikėtų papildyti neformaliojo švietimo pripažinimo klausimu.

¹⁵ Programa „Mokymosi vis gyvenimui gairių 2007–2013 m.“ diegimui Latvijoje 2008–2010 m. 40 psl., www.izm.gov.lv (žr. 2010.10.13)

5. Priedai

Korteli schema- Skaičius neformaliojo mokymo paslaugų teikėj

