

BaltSeaPlan Vīzija 2030

Ceļā uz ilgtspējīgu Baltijas jūras telpas plānošanu

Trīs gadus ilgajā un 3,7 milj. eiro vērtajā BaltSeaPlan projektā (2009–2012) iesaistījās četrpadsmit partneri no septiņām Baltijas jūras reģiona valstīm, un to finansēja ERAF Baltijas jūras reģiona programma.

Veicinot integrētas jūras telpiskās plānošanas ieviešanu Baltijas jūras reģionā, projekts ir sniedzis ieguldījumu ES jūrlietu politikas, kā arī HELCOM rekomendāciju par plaša mēroga Jūras Telpisko Plānošanu un VASAB Gdaņskas deklarācijas īstenošanā.

www.baltseaplan.eu

Vīzija 2030

Ceļā uz ilgtspējīgu Baltijas jūras telpas plānošanu



Saturs

5

1. Ievads

11

2. Vīzijas konceptuālais pamats

17

3. Pamatprincipi jūras telpas plānošanā

25

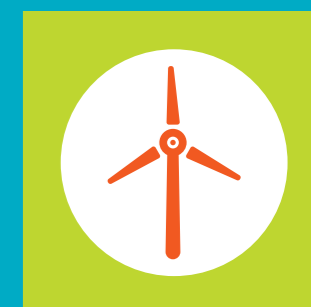
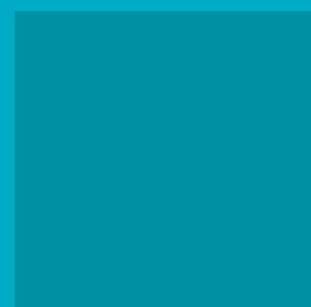
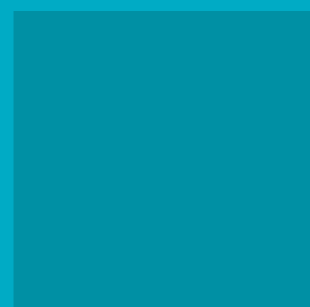
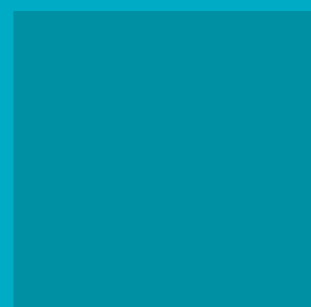
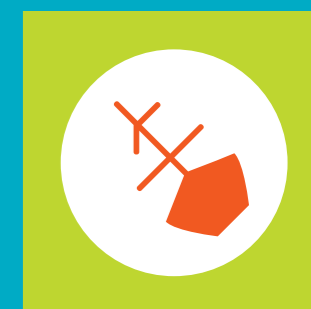
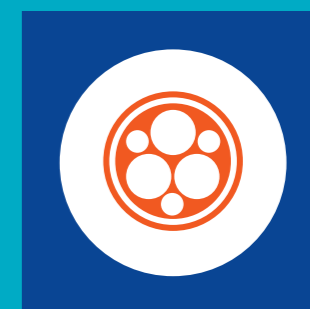
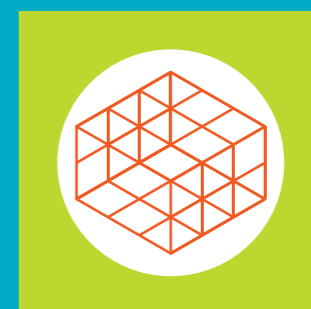
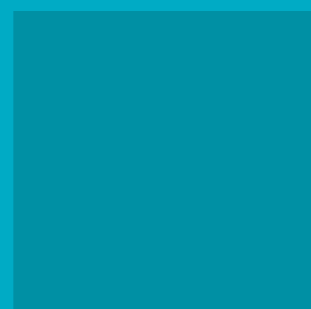
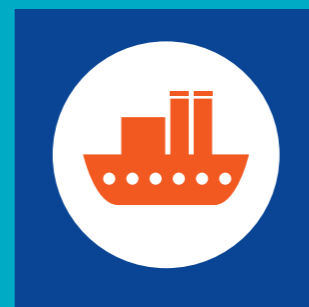
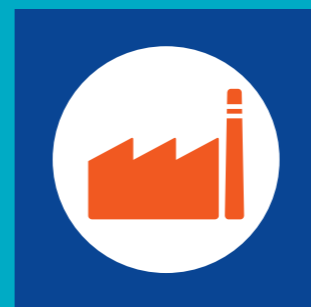
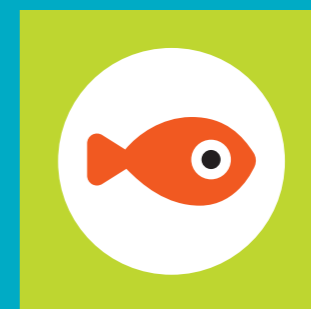
4. Galvenās starpnacionālās tēmas

33

5. Jūras telpiskā plānošana kā instruments un process

45

6. Galvenās atziņas



BaltSeaPlan Vīzija 2030

Ceļā uz ilgtspējīgu Baltijas
jūras telpas plānošanu

Kopsavilkums

Ceļā uz ilgtspējīgu Baltijas jūras telpas plānošanu

Baltijas jūra ir īpaša vide, kurai nepieciešama citāda pieeja. Līdz ar to arī Baltijas jūras telpa ir īpaši vērtīga un saudzējama, kas prasa papildus uzmanību. Jo vairāk ir jūras telpas lietotāju, jo ierobežotāka un vērtīgāka tā kļūst. Tā kā jūras telpu paplašināt nevar, tās lietošana jāplāno sistemātiski un saskaņoti, ne tikai ņemot vērā esošo izmantošanu, bet arī paredzot nākotnes vajadzības. Tāpat kā plānojot tiek ņemti vērā sabiedrības labklājības vārdā nospraustie politikas lēmējvaras mērķi, jārespektē arī dabas un vides apstākļi.

Lai Baltijas jūras telpa tiktu izmantota ilgtspējīgi, tā jāorganizē saskaņoti un integrēti visā Baltijas mērogā, plānošanai sniedzoties pāri valstu robežām un iekļaujot arī sauszemi. Kopīga plānošana Baltijas valstīm dod iespēju pozitīvi ietekmēt nākotnes attīstību.

Pamatprincipi

Pieņemot lēmumus par Baltijas jūras telpas izmantošanu, BaltSeaPlan Vīzija 2030 iesaka vadīties pēc šādiem pamatprincipiem:

Ilgtspējība: Jūras telpiskā plānošana (JTP) cenšas nodrošināt ekonomisko un sociālo labklājību un tajā pašā laikā dzīvotspējīgu Baltijas jūras ekosistēmu. Plānotāji aizsargā ekosistēmas veselumu, samazinot jūras izmantošanas veidu ietekmi, nodrošinot taupīgu jūras telpas izmantošanu un saglabājot iespējami vairāk vietas jūras izmantošanai nākotnē.

Baltijas mēroga skatījums: plānotāji apskata Baltijas jūru kā vienotu plānošanas telpu un ekosistēmu visos JTP procesa posmos. Plānotāji balsta savus lēmumus uz kopīgi saskaņotiem vides, ekonomiskās un sociālās kvalitātes mērķiem, kas izstrādāti visai Baltijas jūrai, nodrošinot, ka tie netiek pakļauti īstermiņa interesēm. Plānotāji arī atzīst, ka dažādos Baltijas jūras rajonos var būt dažādas prioritātes.

Telpas lietderīga izmantošana: Baltijas jūra ir vērtīgs sabiedriskais labums, nevis vieta, uz kuru pārcelt sauszemē problemātiskus saimnieciskās darbības veidus. Lietojuma veidam jābūt tieši saistītam ar jūru – tas var būt atbalstāms tikai gadījumā, ja pastāv pamatoti iemesli tā izvietojumam jūrā. Baltijas jūra ir jāizmanto saudzīgi: lietojuma veidi ir jākoncentrē vienuviet, lai saglabātu pēc iespējas vairāk brīvu telpu. Atbalstāma ir sinerģiska un daudzfunkcionāla jūras telpas izmantošana. Prioritāte ir piešķirama nepārveidjamiem jūras lietojuma veidiem un funkcijām, tādiem kā jau esošā infrastruktūra vai aizsargājami biotopi.

Savienošanas princips: plānotāji savieno dažādus elementus telpā un laikā, piemēram, ostas un kuģu ceļus, sugu uzturēšanās un vairošanās vietas, veidojot vienotu sistēmu, kā arī sasaistot šodienas situāciju un potenciālās izmaiņas nākotnē. No telpiskās perspektīvas tas nozīmē domāt lineārās infrastruktūrās, koridoru un laukumu kategorijās. Transnacionālās lineārās struktūras un laukumi jāplāno Baltijas mērogā un attiecīgi jāatspoguļo nacionālajos plānojumos.

Galvenie starptautiskie jautājumi

Baltijas jūras ilgtspējīgai attīstībai īpaši svarīgi ir četri jautājumi, kurus nepieciešams aplūkot visas Baltijas jūras kontekstā. Līdz ar to tie izvirzās kā centrālās tēmas Baltijas mēroga jūras telpiskajā plānošanā. Tie ir:

- veselīga jūras vide
- vienota Baltijas valstu enerģētikas politika
- drošs, tīrs un efektīvs jūras transports
- ilgtspējīga zivsaimniecība un akvakultūra

Šiem četriem jautājumiem tiek noteikti kopīgi mērķi un rādītāji to sasniegšanai. Jūras telpa tiem tiek atvēlēta, balstoties uz Baltijas mēroga vides novērtējumu, kā arī sociālekonomisko ieguvumu-zaudējumu analīzi, kur tas nepieciešams.

Jūras telpiskā plānošana ir kļuvusi par plaši atzītu un nepieciešamu instrumentu, lai koordinētu jūras telpas izmantošanu. Tomēr līdz šim tā izmantošana praksē vēl nav līdz galam īstenota. Lai mainītu situāciju, 14 partneri no Baltijas jūras reģiona valstīm no 2009.–2011. gadam strādāja kopīgā BaltSeaPlan projektā. Projekta budžets bija 3,7 milj. eiro un tas daļēji tika finansēts no ERAF Baltijas jūras reģiona programmas. Kopīgi tika izstrādāta BaltSeaPlan vīzija 2030, veidojot to kā plašu esošās situācijas un perspektīvu atspoguļojumu. Vīzija parāda, kā ideālā variantā jūras telpiskā plānošana būtu jāievieš praksē līdz 2030. gadam.

JTP ieviešanas galvenie elementi

Iepriekšminētā īstenošana balstās uz šādiem nosacījumiem:

Datu pārvaldība un monitorings: lai veiksmīgi izstrādātu JTP, nepieciešamas labas zināšanas par jūru, ar to saistītām attīstības tendencēm un slodzēm. Regulāri jāseko līdzi izmaiņām vidē, ekonomikā, sabiedrībā un tehnoloģijās un iegūtie dati jāpārveido telpiski atspoguļojamā informācijā. Sadarbība starp datu tīkliem nodrošina ātru informācijas apmaiņu un pieejamību.

Telpiskā decentralizācija: JTP jāizprot kā sadarbība starp dažādiem telpiskiem un administratīviem līmeņiem. Atbilstošas struktūras un procesi nacionālā un starpvalstu līmenī atvieglo telpisko izaicinājumu risināšanu tam piemērotākajā zemākajā telpiskajā līmenī.

Starpvalstu pieeja starpvalstu jautājumiem: Baltijas mēroga pieeja virza tādas starptautiskas sfēras kā kuģošana, enerģētika, zivsaimniecība un dabas aizsardzība. Vispārējie mērķi un uzdevumi nav nosakāmi valstu līmenī, bet visam Baltijas jūras reģionam kopumā, ļaujot valstīm līdzdarboties noteiktā politikas mērķa īstenošanā, ciktāl tas nav pretrunā ar kopīgo mērķi. Balstoties uz šiem mērķiem, tiek rasti risinājumi jūras telpiskajā plānošanā starpvalstu līmenī.

Valsts un vietējie/reģionālie jūras telpiskie plāni kā galvenie ieviešanas instrumenti: Vīzija 2030 tiek īstenota, izmantojot valsts un vietējos/reģionālos jūras telpiskos plānus, kas pārnes kopīgi nospraustos mērķus telpiski uzskatāmā veidā. Visas Baltijas jūras valstis ņem vērā šos starptautiski pieņemtos principus, gatavojot un ieviešot nacionālos un vietējos jūras telpiskos plānus. Obligāts priekšnoteikums ir tas, ka visām Baltijas jūras valstīm ir izveidotas struktūras, kas ļauj veiksmīgi lietot JTP kā pārvaldības līdzekli ilgtspējīgai saimnieciskai darbībai Baltijas jūrā.

Starptautiska sadarbība iestāžu līmenī

Starpvalstu koordinācijas struktūra: lai atvieglotu praktisko starptautisko JTP procesu, ir izveidota starpvalstu koordinācijas struktūra, kas iesaista pārstāvjus no nacionālām plānošanas iestādēm, citām nozīmīgām iestādēm un ieinteresētajām pusēm. Starpvalstu koordinācijas struktūra ir atbildīga par kopīgās vīzijas veidošanu un piemērotu JTP metožu un satura izstrādi, ietverot arī situācijai atbilstošu monitoringu.

Oficiālu lēmumu pieņemšanas struktūra: līdz 2030. gadam ministri, kas ir atbildīgi par telpisko plānošanu Baltijas jūras reģionā (t.sk. Krievijas), ir apvienojušies formālā struktūrā, kas apstiprina Baltijas mēroga JTP. Šīs struktūras uzdevums ir oficiāli apstiprināt kopējos Baltijas jūras telpas izmantošanas principus, vienoties par kopējiem mērķiem un uzdevumiem un, ja nepieciešams, pielāgot kopīgo vīziju atbilstoši sociālekonomiskā un ekoloģiskā monitoringa rezultātiem.



01



Ievads

- 1.1 Baltijas jūras reģions – dinamiska aina
- 1.2 Kāpēc nepieciešama Vīzija?
- 1.3 Kā Vīzija var palīdzēt?

Jūras telpiskā plānošana kļuvusi par plaši atzītu un nepieciešamu instrumentu, lai koordinētu jūras telpas izmantošanu. Tomēr līdz šim tā izmantošana praksē vēl nav līdz galam īstenota. BaltSeaPlan vīzija paredz, ka 2030. gadā JTP jau būs kļuvusi par realitāti. Šajā publikācijā ir parādīts, kā ideālā veidā JTP varētu tikt ieviesta praksē laikā no 2011. gada līdz 2030. gadam.

JTP tiecas veidot un virzīt nākotnes attīstību, nevis pasīvi reaģēt uz notiekošo. Tā sekmē sistemātisku, integrējošu un tālredzīgu plānošanu, kas balstīta uz kopīgiem mērķiem un vienotu izpratni par kopīgajām vērtībām. Tādējādi JTP kalpo ilgtspējīgai Baltijas jūras attīstībai, līdzsva- rojot intereses un ņemot vērā esošos dabas procesus un vērtības jūrā.

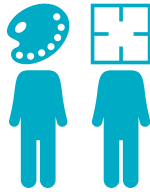
Vīzija īsumā

- Vīzija integrēti aplūko jūras izmantošanas veidus un Baltijas jūras ekosistēmu.
- Vīzija risina telpiskos aspektus, tādējādi papildinot esošās Baltijas reģiona vīzijas un politikas. Balstoties uz esošajām tendencēm un politikas mērķiem, tā cenšas paredzēt nākotnes attīstību un pārmaiņas.
- Vīzija cenšas radīt lielāku saskaņotību un skaidrību visiem Baltijas jūras telpas lietotājiem. Tā ir arī nepieciešama, lai nodrošinātu šīs izmantošanas iespējas un garantētu Baltijas jūras kā dzīvas un veselīgas ekosistēmas pastāvēšanu.
- Vīzija ir starptautiska, taču saistīta ar katras valsts jūras telpisko plānošanu. Tā ir daļa no holistiskās pieejas jūras telpiskajā plānošanā dažādos mērogos.



Baltijas jūras reģionā ir notikušas „mentālas izmaiņas” - patērētāja attieksmi nomaina atbildības izjūta.

Ir nostiprinājies „Baltijas gars”.



Atsevišķas darbības var tikt pārvaldītas kopīgi – tās, kur Eiropas Savienībai ir lielāka kompetence un ambīcijas un kur pastāv spēcīgi virzītājspēki.

Baltijas jūras reģionā ir izveidojusies „gudra” (jūrlietu) ekonomika.



1.1 Baltijas jūras reģions – dinamiska aina

Baltijas jūra ir unikāla vide, kurā valda īpaši hidrogrāfiskie un klimatiskie apstākļi. Esot savienotai ar Ziemeļjūru tikai ar sekļajiem dāņu šaurumiem, tā ir noslēgta, salīdzinoši sekla, vidēji iesāļa jūra, kas ziemā dažviet pārklājas ar ledu. Šie vides apstākļi ļauj attīstīties unikālai florai un faunai, tāpēc daudzas sugas un to biotopi tiek aizsargāti. Bet šīs pašas īpašības padara Baltijas jūru jutīgu, jo īpaši uz piesārņojumu un pārmērīgu izmantošanu. Tajā pašā laikā Baltijas jūra tiek uzskatīta pat par vienu no piesārņotākajām jūrām pasaulē. Apzinoties īpašo Baltijas jūras jutīgumu, pēdējās trīs dekādes HELCOM ir strādājis, lai novērstu piesārņojumu un citus draudus. Tas ir vainagojies ar 2007. gadā pieņemto Baltijas jūras rīcības plānu, kura mērķis ir līdz 2021. gadam atjaunot labu Baltijas jūras vides ekoloģisko stāvokli.

Tajā pašā laikā Baltijas jūra ir arī dinamiska saimnieciskā un kultūras telpa. Tā veido Baltijas reģiona īpašo identitāti un ļāvusi attīstīties ilggadējām tradīcijām. Kā transporta telpa Baltijas jūra piedāvā sakarus gan šaipus, gan viņpus reģiona robežām. Pēdējos gados tā kļuvusi arī par enerģētikas telpu, pateicoties vēja parku ienākšanai jūrā, kā arī naftas un gāzes ieguvei, sašķidrinātās gāzes termināļiem un ar tiem saistīto infrastruktūru. Gan tradicionālās, gan jaunās ar jūru saistītās nozares rada ievērojamu skaitu darbavietu, turklāt tās veido pamatu konkurētspējīgai jūrlietu ekonomikai, kas ir kļuvusi par vienu no nozīmīgākajiem ES un Baltijas jūras valstu politikas fokusi. Tas atspoguļojas ES Baltijas jūras reģiona stratēģijā, kura piedāvā integrētu struktūru, lai risinātu reģiona nozīmīgākos izaicinājumus, kā arī apgūtu tā iespējas.

Pasaulei kļūstot savstarpēji arvien saistītākai, globālās tendences dienu no dienas arvien vairāk ietekmēs arī Baltijas jūras reģionu. Klimata pārmaiņas ir tikai viens piemērs, kas ietekmē temperatūras un sāļuma maiņu vai paskābināšanās procesus Baltijas jūrā. Citas tendences ir tirgus un tirdzniecības liberalizācija, reģionu augošā politiskā loma, pieaugošais pieprasījums pēc dabas resursiem un atjaunojamiem enerģijas veidiem. Neskatoties uz iespējām, ko šīs tendences var sniegt, mēs nevaram būt droši par to patieso ietekmi uz vidi vai reģiona sociālekonomisko attīstību. Jau šodien jaunās saimnieciskās vajadzības rada pieaugošu slodzi uz tā jau ierobežotajiem jūras resursiem. Mainīgie uzskati

par labumiem, ko mēs varam iegūt no Baltijas jūras, var šo slodzi vēl vairāk palielināt.

Šo tendenču ietekmē Baltijas jūra mainās arī kā plānošanas telpa. Jau šobrīd jūras telpa ir ļoti pieprasīta, un, jo vairāk lietotāju pretendē uz to, jo ierobežotāka tā paliek, un tās vērtība pieaug. Tā kā jūras telpu paplašināt nevar, būtiski plānot tās lietošanu sistemātiski un saskaņoti. Gudra plānošana ne tikai ņem vērā esošo izmantošanu, bet paredz nākotnes vajadzības. Jāpārlicinās, ka dažādie jūras izmantošanas veidi nākotnē ir savienojami ar ekoloģiskajiem mērķiem, piemēram, bioloģiskās daudzveidības un ūdens kvalitātes nodrošināšanu. Ir jānovērtē, kuri izmantošanas veidi kurā vietā ir piemērotākie gan no ekonomiskās perspektīvas, gan vides ilgtspējības ilgttermiņā. Baltijas jūras reģionā JTP pamatus ir licis VASAB, 2001. gadā publicējot „VASAB 2010+ Telpiskās attīstības rīcības programmu”.



Tādas parādības, kā demogrāfiskās izmaiņas, globalizācija un klimata pārmaiņas, joprojām būs grūti prognozēt un novērst.

Baltijas jūras reģions – dinamiska vide

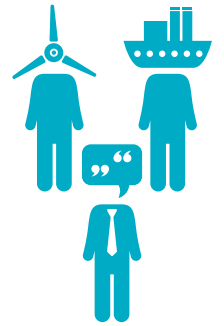




Jūras un piekrastes ekosistēmas ir aizsargātas un labi apsaimniekotas.

Ir izveidota ilgtspējīga Baltijas mēroga enerģētikas politika, kas kalpo kā modelis citiem ES reģioniem.

Ir ieviesta Baltijas jūras tīra ūdens stratēģija, kas darbojas kā pamats ilgtspējīgas attīstības integrētai pieejai.



1.2 Kāpēc nepieciešama vīzija?



Būs mēģinājumi sekot globalizācijas virzītājspēkiem un mehānismiem (sacensība starp ES un Ķīnu, Indiju un ASV).

Valstīm un reģioniem plānošanā sadarbojoties kā makroreģioniem, tie var būtiski ietekmēt starptautiskus attīstības virzienus un notikumus. Tādējādi tie var būt labāk sagatavoti neparedzamām situācijām, kas var rasties globalizētajā pasaulē.

JTP ir veids, kā uzņemties iniciatīvu un paplašināt domāšanu ārpus esošajiem apstākļiem. JTP paplašina mūsu plānošanas redzesloku, ļaujot efektīvi ietekmēt notikumus, nevis sekot lietu attīstībai. JTP arīdza mudina mūs domāt kompleksāk, nevis šauri nozares ietvaros – gan valsts, gan starpvalstu mērogā.

Paplašināt pro-aktīvu lēmumu pieņemšanu, lai telpisko plānošanu padarītu efektīvāku



Tā kā Baltijas jūra nav liela, bet ļoti jutīga, kopīga domāšana, kas vērsta uz kopīgām vērtībām, ir svarīga, ja vēlamies līdzsvaroti un ilgtspējīgi izmantot Baltijas jūras resursus. Tas nozīmē domāt plašākā kontekstā un saistībā starp dažādiem Baltijas jūras izmantošanas veidiem, starp jūru un sauszemi, vai starp dažādām Baltijas jūras valstīm un ļaudīm, kas dzīvo un strādā šajā reģionā.

Vīzijas uzdevums ir palīdzēt šai kopīgajā uz nākotni vērstajā domāšanas procesā. Tas sākas no kopīgu mērķu, vērtību un prioritāšu nospraušanas, uzdodot jautājumu – kādam Baltijas jūras reģionam būtu jābūt 2030. gadā. Nākamais jautājums ir – kāda telpiskās pārvaldības sistēma ir nepieciešama, lai to sasniegtu.

Tā kā šī vīzija ir starptautiska, tā skatās visas Baltijas mēroga kontekstā, kā plānojamo telpu vienmēr apskatot visu Baltijas jūru. Tā ņem vērā arī jau esošos vides un sociālekonomiskos mērķus, kas Baltijas jūras reģionam ir noteikti ES, VASAB vai HELCOM stratēģisko dokumentu ietvaros.

***ietekmes sfēra:**
vadītāji nevar kontrolēt apkārtējo vidi, bet var to ietekmēt.

****interesu sfēra:**
faktori, ko lēmumu pieņēmēji nevar ne kontrolēt, ne ietekmēt.



Ir savstarpēja cieņa visu jūras lietotāju starpā, atzīstot, ka arī citām ieinteresētajām pusēm ir pamatotas tiesības lietot Baltijas jūras resursus.



2030. gadā es vēlētos, lai Baltijas jūrā būtu labs vides un ekoloģiskais stāvoklis un, no sabiedrības viedokļa raugoties, lai jūrā varētu gan peldēties, gan lietot tās produktus uzturā.

Baltijas jūras telpai 2030. gadā ir jāizskatās citādi. Būs skaidri noteiktas prioritātes, saskaņošana, sadarbība, ilgtermiņa plānošana un sabiedrības attieksmes maiņa pret Baltijas jūru – visi šie jautājumi ir savstarpēji saistīti.



Starptautiskie politikas scenāriji un BaltSeaPlan partneru aprēķini: kādi ir Baltijas reģionā svarīgākie mērķi, attīstības virzieni un vajadzības?



Līdz 2020. gadam jāsasniež labs Baltijas jūras vides stāvoklis (ES Jūras stratēģijas struktūrdirektīva). HELCOM Baltijas jūras rīcības plāns risina visas nozīmīgākās vides problēmas, lai līdz 2021. gadam atjaunotu labu ekoloģisko stāvokli. Turklāt, iegūstot jaunus datus, iespējams, ka arvien vairāk apdraudētiem biotopiem tiks nodrošināts aizsardzības statuss un veidosies labi apsaimniekots aizsargājamo teritoriju tīkls.



VASAB Baltijas jūras reģiona teritoriālās attīstības ilgtermiņa perspektīvai ir liela nozīme labākai teritoriālajai integrācijai Baltijas jūras reģionā un tā integrācijai ar citiem Eiropas reģioniem.



Sagaidāms ievērojams jūras vēja parku kopējo saražoto megavatu pieaugums. Tas ir saistīts ar kopējo jūras vēja parku platību pieaugumu. Nacionālie atjaunojamās enerģijas politikas mērķi varētu radīt labvēlīgu klimatu investīcijām un izaugsmei līdz 2020. gadam un arī pēc tam, sekojot ES mēroga mērķiem attiecībā uz atjaunojamās enerģijas ražošanu.



Sagaidāms pastāvīgs transporta pieaugums. Kaut arī degvielas cenu dēļ kravu pārvadājumi sadārdzināsies, kravas kuģu skaits, kopējais pārvadājumu biežums un transportētais daudzums (beramkravas un konteinerkravas) pieaugs. Tas notiks vienlaikus ar paaugstinātajiem kuģošanas drošības standartiem un vides aizsardzības prasībām attiecībā uz kuģu radītajām emisijām.



Visās ostās nacionālo stratēģiju ietvaros plānotas investīcijas ostu infrastruktūrai, tādās kā kanālu padziļināšana un kravu pārkraušanas iekārtās. Aizvien svarīgāki kļūs savienojumi ar iekšzemi. Dažas ostas, piemēram, Ščecinas, Gdaņskas, Klaipēdas, Kaļiņingradas, jau iepļānojušas paplašināšanu, t.sk. sašķidrinātās gāzes termināļa (SGT) celtniecību. Šī būvniecība ir saskaņota ar Eiropas stratēģiju.



Arvien populārāka kļūs atpūtas laivošana un kuģošana, pateicoties tūrisma nozares izaugsmei.

1.3 Kā vīzija var palīdzēt?

Kaut arī vīzija ir veidota kā praktisks dokuments, tā nav panaceja, kas reizi par visām reizēm atrisinās visas problēmas. Vīzija nav „akmeņi iecirsta”, tā var mainīties un to nepieciešams regulāri pārskatīt. Tā jāiedzīvina, izmantojot telpiskos plānojumus: uz nākotni vērstus instrumentus, kas līdzsvaroti sadala telpu un ņem vērā ekoloģiskos, ekonomiskos un sociālos apsvērumus. Telpiskie plānojumi, savukārt, jāpapildina ar attiecīgo nozaru atbilstošiem mērķiem, kā arī „ne-telpiskās” pārvaldības instrumentiem.

- Vīzija skaidri parāda, kāpēc ir svarīgi domāt ilgtermiņā un kāpēc atmaksājas rīkoties tagad nevis vēlāk.
- Vīzija piedāvā holistisku starpnozaru skatījumu uz jautājumiem, kas bieži tiek aplūkoti atsevišķi.
- Vīzija palīdz popularizēt ieguvumus no BaltSeaPlan projektā izstrādātās pieejas.
- Vīziju var izmantot, lai veicinātu dialogu starp ieinteresētajām pusēm.
- Vīzija var palīdzēt JTP kļūt starptautiskākai un veicināt sadarbību jūrlietu jautājumos Baltijas jūras valstu starpā.

02



Vīzijas konceptuālais pamats

Sasniegt līdzsvaru starp vidi, ekonomiku un sociālo sfēru

- 2.1 Baltijas jūras ekosistēmai ir nepieciešama īpaša pieeja
- 2.2 Trīs savstarpēji saistītas dimensijas
- 2.3 Jūras telpiskā plānošana: nedaudz teorijas ...
- 2.4 ... un nedaudz prakses

Tam, kā mēs redzam Baltijas jūru un kā mūsuprāt tā būtu jāizmanto saimnieciskai darbībai, ir izšķiroša nozīme, veidojot vispārīgus nosacījumus jūras telpiskajai plānošanai. Šī nodaļa skaidro Vīzijas 2030 konceptuālo pamatu, domājot par Baltijas jūras telpu plašākā perspektīvā, kas ir nepieciešams, lai vīzija būtu īstenojama.

2.1 Baltijas jūras ekosistēmai nepieciešama īpaša pieeja

Jūras vidē viss ir saistīts. Kaut arī mums patīk Baltiju iedalīt jūras baseinos un administratīvajos apgabalos, patiesībā tā ir viena liela ekosistēma, kura sastāv no daudziem bioreģioniem. Tā kā ūdenī nav stingri noteiktu barjeru, dažādas sugas, kāpuri un barības vielas burtiski plūst pa straumi, nodrošinot saikni starp dažādiem biotopiem un to kompleksiem. Šīs pašas īpašības apgrūtina cilvēku darbību ietekmes ierobežošanu. Piesārņojums un troksnis var brīvi izplatīties, un, kaut arī dažas ietekmes sākotnēji var nebūt acīm redzamas, mēs varam būt pārlicināti, ka visas cilvēku darbības agrāk vai vēlāk liks sevi manīt. Jo vairāk darbību notiek jūrā, jo lielāka ir kumulatīvo efektu iespējamība. Nav iespējams paredzēt ekosistēmas dažādās reakcijas uz dažādajām cilvēku darbībām, tādēļ, lai veiktu atbilstošas vidi atjaunošanas darbības, ir nepieciešams regulārs monitorings.

Ja mēs nopietni vēlamies panākt ilgtspējīgu attīstību un apsaimniekošanu, mums jāatzīst, ka Baltijas jūras izmantošanas iespējas nav neierobežotas. Jūru apdraud piesārņojums, klimata izmaiņas un tās resursu pārmērīga izmantošana. Jārūpējas, lai netiktu pārsniegta jūras ekosistēmas spēja tikt galā ar cilvēka darbības radītām ietekmēm. Tajā pašā laikā arī cilvēki ir daļa no Baltijas jūras ekosistēmas. Mēs esam atkarīgi no jūras labumiem un pakalpojumiem, kas nodrošina mūsu ekonomisko un sociālo labklājību, tādēļ mēs esam ļoti ieinteresēti dzīvotspējīgas ekosistēmas saglabāšanā.

2.2 Trīs kopējas dimensijas

Ilgspējīga attīstība apvieno trīs sfēras – vides, ekonomikas un sociālo sfēru. Šodienas Baltijas jūras reģiona ekosistēmā sociālie un ekonomiskie aspekti ir savijušies ciešāk kā jebkad agrāk. Ilgtspējīga attīstība aicina plānotājus apskatīt visus trīs ilgtspējīgas attīstības aspektus vienlaicīgi, saskaņā ar mērķiem, kuri sabiedrības labklājības vārdā ir noteikti politikas plānošanas dokumentos, respektējot vides vajadzības un dabiskos apstākļus. Lai nodrošinātu ilgtspējīgu attīstību, nepieciešams īstenot tās trīs galvenos mērķus. Attiecībā uz vidi tā ir veselīga un pielāgoties spējīga Baltijas jūras ekosistēma, kas spētu tikt galā ar cilvēka radīto ietekmi. No ekonomikas perspektīvas tā ir Baltijas jūra, kas sniedz plašu preču un pakalpojumu klāstu. Sociālajā sfērā tas ir Baltijas jūras reģions kā pievilcīga dzīves un darba vide. BaltSeaPlan Vīzijas 2030 galvenais nosacījums ir aplūkot visas trīs ilgtspējīgās attīstības sfēras kā vienlīdz svarīgas un integrēt tās plānošanas procesā.

Ilgtermiņa attīstība apvieno Baltijas jūras reģiona vides, sociālkultūras un ekonomisko vīziju. Šeit iezīmētās vīzijas rāda, ka šīs trīs sfēras savstarpēji mijiedarbojas un viena otru ietekmē.

VIDES VĪZIJA:

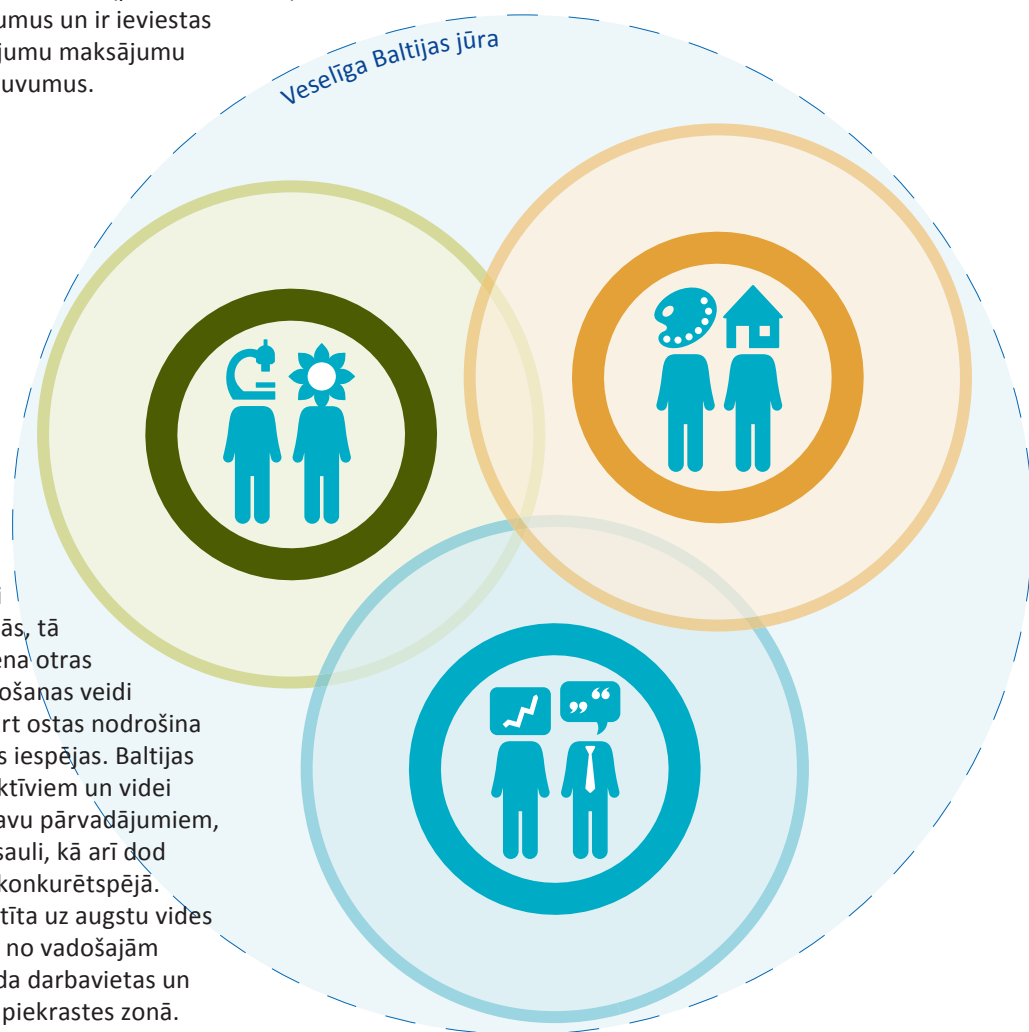
Baltijas jūra ir veselīga ekosistēma, kas spēj tikt galā ar cilvēka radītām ietekmēm un klimata pārmaiņām. Labi apsaimniekots jūras aizsargājamo teritoriju tīkls kalpo kā pamats ekosistēmas spējai atjaunoties, pārvarot slodžu radīto negatīvo ietekmi. Cilvēki un ekosistēma ir viens no otra atkarīgi, tāpēc veselīga jūras ekosistēma nodrošina arī ilgtspējīgu ekosistēmas preču un pakalpojumu izmantošanu. Sabiedrība ir sapratusi, ka tādas vides vērtības, kā tīrs ūdens vai jūras resursi (piemēram, zivis), veido arī ekonomiskus ieguvumus un ir ieviestas dažādas ekosistēmu pakalpojumu maksājumu sistēmas, kas novērtē šos ieguvumus.

SOCIĀLKULTŪRAS VĪZIJA:

Baltijas jūras reģions ir pievilcīga vieta dzīvošanai un darbam. Baltijas jūra kalpo kā izklaides, iedvesmas un darbavietu avots. Baltijas jūra vieno cilvēkus, veidojot reģiona īpašo Baltijas identitāti. Inovācijas tiek veidotas, balstoties uz tradīcijām, un starp Baltijas reģiona valstīm notiek aktīva pieredzes apmaiņa. Sadarbība un solidaritāte ir vispārpieņemtas kultūras iezīmes, jūras resursi un telpa tiek dalīti taisnīgi, vienlīdzīgi daloties priekšrocībās un trūkumos.

EKONOMISKĀ VĪZIJA:

Baltijas jūra nodarbina augsti kvalificētu darbaspēku. Kā zilās, tā zaļās tehnoloģijas stimulē viena otras attīstību. Jaunie jūras izmantošanas veidi veicina ostu attīstību, savukārt ostas nodrošina plašas rūpnieciskās ražošanas iespējas. Baltijas jūra ir nozīmīga drošiem, efektīviem un videi draudzīgiem starpreģionu kravu pārvadājumiem, sasaista visu reģionu ar ār pasauli, kā arī dod būtisku ieguldījumu reģiona konkurētspējā. Tūrisms, kura attīstība ir balstīta uz augstu vides kvalitāti Baltijas jūrā, ir viena no vadošajām ekonomikas nozarēm, kas rada darbavietas un ienākumus visā Baltijas jūras piekrastes zonā.



2.3 Jūras telpiskā plānošana: nedaudz teorijas ...

Ir bijušas daudzas diskusijas, kā sasniegt līdzsvaru starp cilvēka darbību un ekosistēmas prasībām. Pastāv arī dažādi pieņēmumi, kādai būtu jābūt JTP lomai šajā kontekstā, atspoguļojot dažādu iesaistīto pušu intereses.

BaltSeaPlan Vīzija 2030 uzskata, ka JTP ir izšķiroša loma, savienojot dažādas, bet tajā pašā laikā savstarpēji saistītas jūras telpas izmantošanas, attīstības un aizsardzības intereses. Tas jā dara, balstoties uz ilgtspējīgās attīstības principiem un ekosistēmas pieeju. Ja mēs vēlamies vienlaicīgi veicināt saimnieciskās darbības attīstību jūrā un tajā pašā laikā nodrošināt jūras vides aizsardzību, mums nepieciešama integrēta pieeja, kur veselīga Baltijas jūras ekosistēma kā plānošanas telpa veido JTP pamatu.

Ekosistēmas pieeja palīdz izskaidrot vides principus, uz kuriem balstīta JTP. Vienkāršiem vārdiem sakot, ekosistēma jā uztver kā viens veselums, un tās uzbūve un funkcijas nevar tikt upurētas saimniecisko interešu vārdā, ja mēs vēlamies nodrošināt paliekošu sistēmas integritāti un spēju piemēroties. Lai to sasniegtu, jebkurš ar jūras izmantošanu saistīts lēmums ir jā aplūko starpnozaru kontekstā, novērtējot arī iespējamo kaitējumu ekosistēmai un tās sniegtajiem pakalpojumiem. Turklāt tas ir nepārtraukts uzdevums, nevis vienreizējs pasākums. Daži piemēri, kas skaidro šo jēdzienu:

[Ekosistēmas pieeja ir] ... visaptveroša, integrēta cilvēka darbību pārvaldība, kas balstīta uz labāko pieejamo zinātnisko informāciju par ekosistēmu un tās dinamiku, lai identificētu un novērstu ietekmes, kas apdraud jūras ekosistēmu, tādējādi nodrošinot ilgtspējīgu ekosistēmas produktu un pakalpojumu izmantošanu un saglabājot ekosistēmas integritāti. (Kopīgā HELCOM/ OSPAR darba sanāksme Brēmene, 2003.)

Jūras stratēģijas pamatdirektīva (2008/56/EC) nosaka, ka ekosistēmas pieeja piemērojama cilvēku darbību pārvaldībai „nodrošinot, ka šādu darbību kopējā ietekme tiek saglabāta tādā līmenī, kas ir savienojams ar laba vides stāvokļa sasniegšanu, kā arī to, lai pēc cilvēku radītām pārmaiņām netiktu apdraudēta jūras ekosistēmu spēja saglabāties, vienlaikus ļaujot ilgtspējīgi izmantot jūras preces un pakalpojumus gan šim, gan nākamajām paaudzēm.” (JSPD, 1(3) pants).

JTP darbojas kā vidutājs, lai sasniegtu cilvēka darbību integrētu pārvaldību. JTP uzdevums ir nodrošināt gudru un atbildīgu jūras telpas izmantošanu, kas nozīmē optimizēt jūras izmantošanu un vienlaicīgi nodrošināt ekosistēmas integritāti. Ekosistēmas pieejas lomu jūras telpiskajā plānošanā raksturo šādi apsvērumi:

„Galvenais jūras telpiskās plānošanas uzdevums ir izveidot ilgtspējīgas attīstības ietvaru, līdzsvarojot ekonomikas, ekoloģiskos un sociālos aspektus, taču tā var arī palīdzēt sasniegt vides aizsardzības mērķus.” (HELCOM HOLAS ziņojums, BSEP Nr. 122).

„Jūras telpiskā plānošana ir svarīgs ilgtspējīgas pārvaldības instruments, ar kuru veidot līdzsvaru starp ekonomikas, vides, sociālajām un citām interesēm saistībā ar to izvietojumu telpā, ar kuru pārvaldīt īpašus izmantošanas veidus un saskaņoti integrēt nozaru plānošanu un īstenojot ekosistēmu pieeju (...).” (HELCOM-VASAB JTP darba grupa 1/2010).

„Ekosistēmas pieeja, kas pieprasa cilvēka darbību starpnozaru un ilgtspējīgu pārvaldību, ir jūras telpiskās plānošanas galvenais princips. Tās mērķis ir panākt labu Baltijas jūras ekosistēmas stāvokli – veselīgu, ražīgu un elastīgu stāvokli, lai tā varētu nodrošināt cilvēkiem vēlamos un nepieciešamos pakalpojumus. Šajā kontekstā jāņem vērā visa Baltijas jūras ekosistēma, kā arī apakšreģionālās sistēmas, un visas tajā notiekošās cilvēka darbības. Jūras telpiskajai plānošanai jāmeklē veidi, kā aizsargāt un uzlabot jūras vidi, tādējādi palīdzot sasniegt labu vides stāvokli saskaņā ar ES Jūras stratēģijas struktūrdirektīvu un HELCOM Baltijas jūras rīcības plānu.” (HELCOM-VASAB JTP darba grupa 1/2010).

JTP ir nozīmīga loma jūras ekosistēmu kvalitātes, struktūras un funkciju nodrošināšanā. Pieņemot atbildīgus lēmumus par dažādu lietojuma veidu izvietojumu telpā, tā nodrošina savstarpēji saistītu ekosistēmu un biotopu tīklu, kā arī ierobežo saimniecisko darbību negatīvo ietekmi uz jutīgiem rajoniem vai sugām. JTP var pat sniegt ieguldījumu laba vides stāvokļa sasniegšanai, jo slodžu izplatības kontrole telpā un laikā var būt kā pasākumu programmas daļa, īstenojot Jūras struktūrdirektīvas prasības.

JTP arī veido daļu no plašākas holistiskas plānošanas, kurai ir vairāki telpiskie mērogi (skat. diagrammu). Plānošanas ārējo ietvaru veido Baltijas jūras reģions, kur būtisku lomu ieņem tādi principi, kā teritoriālā kohēzija, un kur telpiskā plānošana var ņemt vērā tādus elementus, kā starpvalstu infrastruktūra, kas veicina ilgtspējīgu attīstību. Baltijas jūra ir būtiska Baltijas jūras reģiona ilgtspējīgai attīstībai gan kā ekosistēma, gan kā telpa, ar JTP nodrošinot optimālu šīs telpas izmantošanu, lai iegūtu gan cilvēki, gan ekosistēma.

2.4 ... un nedaudz prakses

Tātad - ko tas nozīmē praksē, veicot JTP?

Paliek jautājums, kā praktiski JTP var sasniegt šo līdzsvaru. Galu galā JTP analizē un nosaka vietu cilvēka darbībām jūrā telpā un laikā, tādā veidā, lai tiktu īstenoti gan vides, gan ekonomiskie, gan sociālie mērķi. Procesam jābalstās uz plānojamā apgabala holistisku redzējumu un jāņem vērā gan politiskajā līmenī noteiktie nozares mērķi, gan jūras vides noteiktie dabiskie ierobežojumi.

JTP ir aktīva un uz nākotni orientēta. Tā nodrošina vēlamu rezultātu - ilgtspējīgu sociālekonomisko attīstību veselīgā jūras vidē, taisnīgi un objektīvi līdzsvarojot visas intereses. Tai vienmēr jābūt balstītai uz plānojamā reģiona specifiskajiem nosacījumiem, ņemot vērā gan cilvēka darbības konkrētajā vietā, gan jūras vidi. Vietās, kur telpa ir ierobežota un kur nākotnes vajadzības vēl nav zināmas, JTP var palīdzēt noteikt efektīvākos risinājumus sabiedrības vajadzību apmierināšanai.

Īstenojot JTP procesu, katram plānojamajam apgabalam jāmeklē individuāla pieeja un labākie iespējamie risinājumi. Ir izdotas vairākas publikācijas, kā organizēt JTP praktiskos soļus, piemēram, PlanCoast „Integrētajā Jūras Telpiskajā Plānošanas” rokasgrāmata un UNESCO „Jūras Telpiskās Plānošanas rokasgrāmata”.



< Vadošais princips:
teritoriālā kohēzija sauszemē –
optimāla telpas izmantošana jūrā

03



Pamatprincipi jūras telpas plānošanā

- 3.1 Baltijas mēroga skatījums
- 3.2 Telpas racionāla izmantošana
- 3.3 Savienošanas princips

Iepriekšējā nodaļa piedāvāja apvienojošu skatījumu uz Baltijas jūru kā vidi un plānošanas telpu. Šajā nodaļā tiek apskatīti trīs pamatprincipi, kurus nepieciešams ievērot, lai Baltijas jūras telpas izmantošana un līdz ar to arī jūras vide tiktu plānota ilgtspējīgi.

3.1 Baltijas mēroga skatījums: “Domā Baltijas jūras mērogā, bet rīkojies reģionāli”

Pirmais un vadošais princips, pieņemot lēmumus par telpas izmantošanu jūrā, ir domāt visa Baltijas jūras reģiona mērogā. Visa Baltijas jūras ekosistēma un telpa ir uzskatāma par VIENU VESELUMU visos JTP izstrādes procesa posmos. Turklāt, pieņemot lēmumus plānojumā, ilgtermiņa ietekme ir jāņem vērā tikpat nopietni cik īstermiņa ietekme.

Baltijas mēroga skatījums nozīmē:

Holistisko pieeju

Visa Baltijas jūras ekosistēma un telpa ir uzskatāma kā viens veselums, neatkarīgi no tā, kāda līmeņa (nacionāla, starpvalstu vai jebkura cita līmeņa) lēmumu plānotāji pieņemtu. Turklāt plānotājiem ir jāizvērtē arī katra plānotā jūras izmantošanas veida radītās ietekmes vai izmaiņas telpā un laikā (piemēram, kumulatīvās ietekmes laikā).

Ilgtermiņa pieeju

Uzmanība tiek vērsta uz ilgtermiņa ilgtspējīgas attīstības mērķiem, kas ir atsevišķi katrā no sfērām: vides, ekonomikas un sociālās sfēras. Tas nodrošinās, ka plānojuma iegūtie rezultāti īstermiņā nebūs pretrunā ilgtermiņa mērķiem.

Mērķi kā ceļvedi

Lēmumi tiek pieņemti, pamatojoties uz kvalitatīviem un kvantitatīviem mērķiem. Kvalitatīvo mērķu izvirzīšana notiek, piedaloties pilnīgi visām iesaistītajām pusēm visā Baltijas jūras reģionā, bet kvantitatīvie tiek noteikti katrā no sektoriem atsevišķi, taču piedaloties visām Baltijas jūras reģiona valstīm un ņemot vērā jūras kapacitāti.

Telpas racionālu izmantošanu

JTP tiek ņemtas vērā dabiskās jūras telpas atšķirības katrā Baltijas jūras reģionā, lai visa pieejamā jūras telpa tiktu izmantota pēc iespējas racionālāk. Tāpēc dažādos Baltijas jūras reģionos varētu tikt noteiktas dažādas jūras izmantošanas prioritātes.

Taisnīguma pieeju

Tomēr jūras izmantošanas veidu radītās priekšrocības un trūkumi būtu jāsadala taisnīgi visā Baltijas jūras reģionā. Visa Baltijas jūras reģiona mērogā jūras telpas izmantošanas veidi tiek plānoti tā, ka netiek ierobežota ne visa reģiona attīstība, ne arī atsevišķu valstu vai tās reģionu attīstība.

Jūras un sauszemes izmantošanas veidu savstarpēju saskaņošanu

Baltijas mēroga skatījums nozīmē arī jūras telpas plānojuma un pārvaldības savstarpēju saskaņošanu ar pieguļošo piekrastes sauszemes teritoriju plānojumiem un pārvaldību. Pieņemot lēmumu par jūras telpas izmantošanu, tiek ņemti vērā piekrastes teritoriju plāni sauszemē un otrādi. Vienmēr vajadzētu izmantot jau esošo infrastruktūru un censties iegūt no tās maksimālu labumu gan jūrā, gan uz sauszemes. Turklāt infrastruktūra tiek plānota tā, lai neviens reģions netiktu kavēts attīstīties ilgtspējīgā veidā.

Plānojumu savienošana starpvalstu līmenī



3.2 Telpas racionāla izmantošana

Saskaņā ar ilgtspējas paradigmu telpas racionāla izmantošana ir otrais pamatprincips, pieņemot lēmumus par telpas izmantošanu.

Jūras telpa ir uzskatāma par kopīgu sabiedrisko labumu, kas jāizmanto pēc iespējas taupīgāk, lai samazinātu jūras izmantošanas veidu radīto ietekmi uz Baltijas jūru kopumā, kā arī lai atstātu pēc iespējas vairāk jūras telpas nākotnes vajadzību nodrošināšanai. Turklāt šis pamatprincips paredz nepakļaut riskam tādu ekoloģisko pakalpojumu funkcionēšanu, kas ir būtiski svarīgi visai Baltijas jūrai, piemēram, ūdens apmaiņu, straumes u.c. Tāpat jūrā būtu jāparedz teritorijas, kurās nenotiek nekādas citas darbības, kā tikai vides, kultūras un citu resursu saglabāšana. Jebkuru izmantoto jūras teritoriju būtu jācenšas izmantot pēc iespējas efektīvāk. Tas nozīmē, ka, kur vien tas ir iespējams, viena un tā pati jūras telpa būtu jāplāno dažādām darbībām un jūras izmantošanas veidiem. Gadījumos, kur tas ir nepieciešams, telpas izmantošanas efektivitāte tiek uzskatīta par prioritāru, nekā projekta izmaksas.

Lai ieviestu telpas racionālas izmantošanas principu, plānojot jūras telpas izmantošanu, plānotājiem ir stingri jāievēro vispārējie noteikumi. Lai jūras telpā ieplānotu kādu jaunu līdz šim nebijušu jūras izmantošanas veidu, ir jābūt ļoti labam pamatojumam. Tāpat ir jābūt arī būtiskam iemeslam, lai jūras izmantošanas veidu ieplānotu kādā vienā noteiktā vietā un nekur citur.

Turpinājumā aprakstīts, kā rīkoties, plānojot jaunu jūras izmantošanas veidu izvietojumu jūrā:

Jūra nav vieta, uz kuras rēķina risināt sauszemes problēmas.

Lai kādai darbībai vai jūras izmantošanas veidam tiktu piešķirta vieta jūrā, ir jābūt ļoti pamatotam iemeslam (piemēram, saistība ar jūras resursu izmantošanu, izmantošanas efektivitāte). Par pamatojumu nevar uzskatīt iemeslu, ka aktivitāti ir vienkāršāk ieviest jūrā, nekā uz sauszemes. Vēja turbīnu izvietošana jūrā var minēt kā vienu no piemēriem saistībā ar telpas izmantošanas efektivitāti, jo jūrā vēja turbīnas spēj saražot vairāk enerģijas, nekā uz sauszemes.

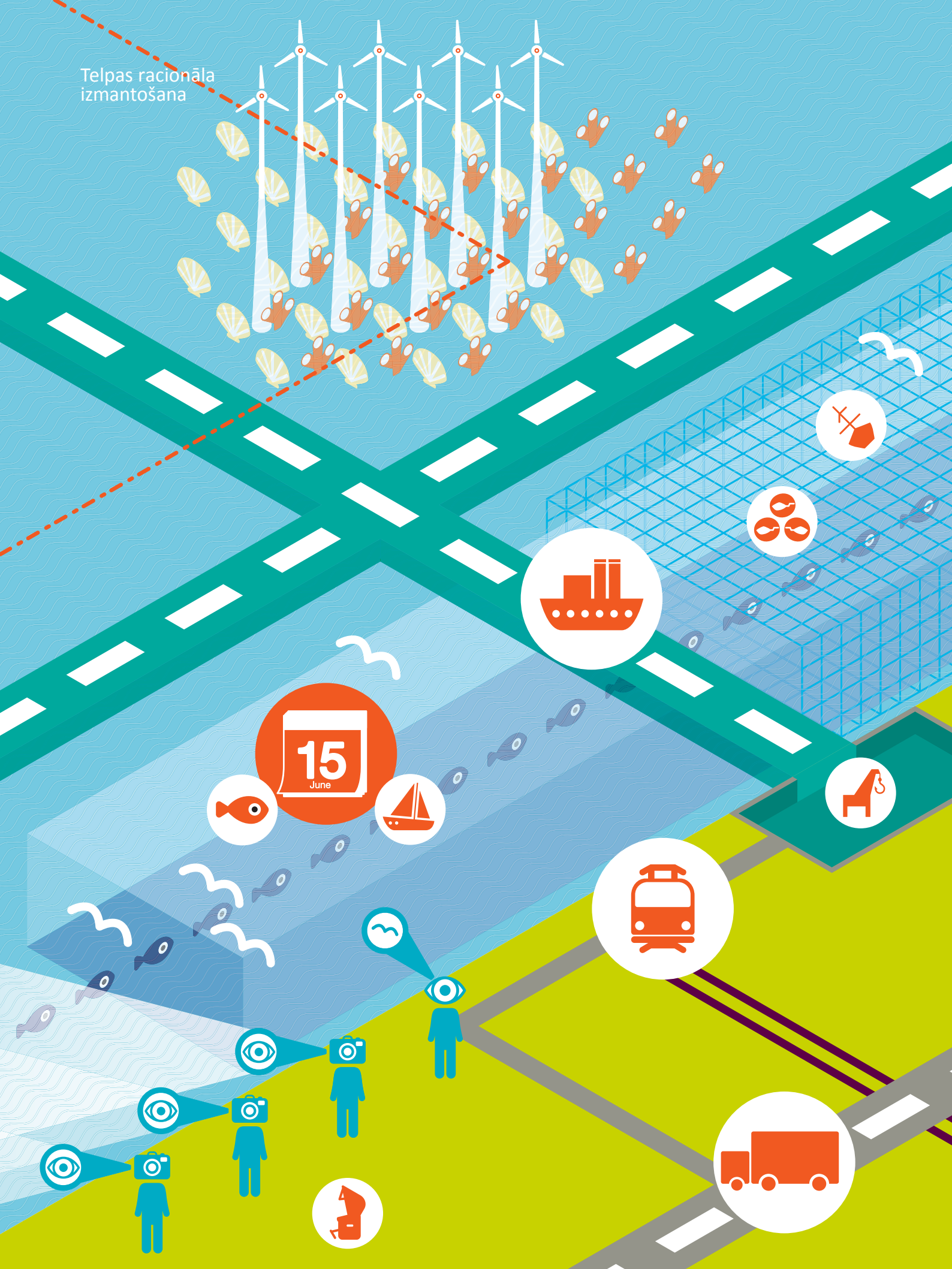
Priekšroka nepārvietojamiem jūras izmantošanas veidiem un funkcijām.

Ar nepārvietojamiem jūras izmantošanas veidiem un funkcijām saprotama jau esoša infrastruktūra un bioloģiski nozīmīgas dzīvotnes, kurām primāri tiek noteikta vieta jūras telpā un automātiski piešķirts prioritārs statuss. Gadījumā, ja šādās teritorijās nepieciešams piešķirt vietu vēl kādam citam jūras izmantošanas veidam, kas var ietekmēt nepārvietojamo jūras izmantošanas veidu, tam ir jāveic izvērstes ietekmes novērtējums, kā arī ir jābūt lieliem sabiedrības ieguvumiem, lai lemtu par labu tā akceptēšanai.

Daudzfunkcionāla telpas izmantošana ir atbalstāma.

Plānotājiem ir jādara viss iespējamais, lai nepieļautu arvien jaunu jūras teritoriju izmantošanu, bet gan sekmētu jau izmantotas telpas izmantošanu arī citiem mērķiem. Tas nozīmē, ka ir jācenšas atrast sinerģijas starp dažādiem jūras izmantošanas veidiem, apsverot daudzfunkcionālu jūras telpas izmantošanu, kur vien tas ir iespējams. Ja jūras telpa ir piešķirta noteiktam jūras izmantošanas veidam, tas nenozīmē, ka to nevarētu piešķirt vēl kādam citam. Jauniem jūras izmantošanas veidiem telpa tiek piešķirta, respektējot jau esošo jūras izmantošanas veidu vajadzības (piemēram, vēja parkus jūrā nedrīkstētu plānot teritorijās, kas prioritāri paredzētas kuģu ceļiem vai aizsargājamām teritorijām, ja to izveidošanas mērķi nav savietojami ar vēja parka radītām ietekmēm).

Telpas racionāla izmantošana



3.3 Savienošanas princips

Trešais pamatprincips, pieņemot lēmumus par jūras telpas izmantošanu, ir savienošana telpā. Šim pamatprincipam ir svarīga loma ilgtermiņa plānošanā un lēmumu pieņemšanā, it īpaši starptautisku jūras izmantošanas veidu plānošanā.

Savienošanas princips nosaka, ka plānotājiem ir jāizvērtē un jāanalizē ne vien sava plānojamā teritorija, bet arī blakus esošās teritorijas. Kā piemērs minama kuģošana, kur ir izteikta nepieciešamība savienot kuģošanas maršrutus un ostas tā, lai iegūtu telpiski efektīvu transporta infrastruktūru. Savienošanas principu izmanto arī atsevišķu jautājumu vai nozaru plānošanā. Piemēram, jūras dabas aizsardzības un zvejniecības nozarēs savienošanas princips ir jāpiemēro, nosakot dzīvotņu un zivju nārsta un barošanās vietas (piemēram, ar zivju migrācijas ceļiem un „zilajiem koridoriem”).

Līdz ar jūras telpiskajām dimensijām (jūras dibens, ūdens kolonna, ūdens virsma un pat teritorija gaisā virs jūras) savienošanas princips ietver arī apstākļu (parasti vides) izmaiņas laikā.

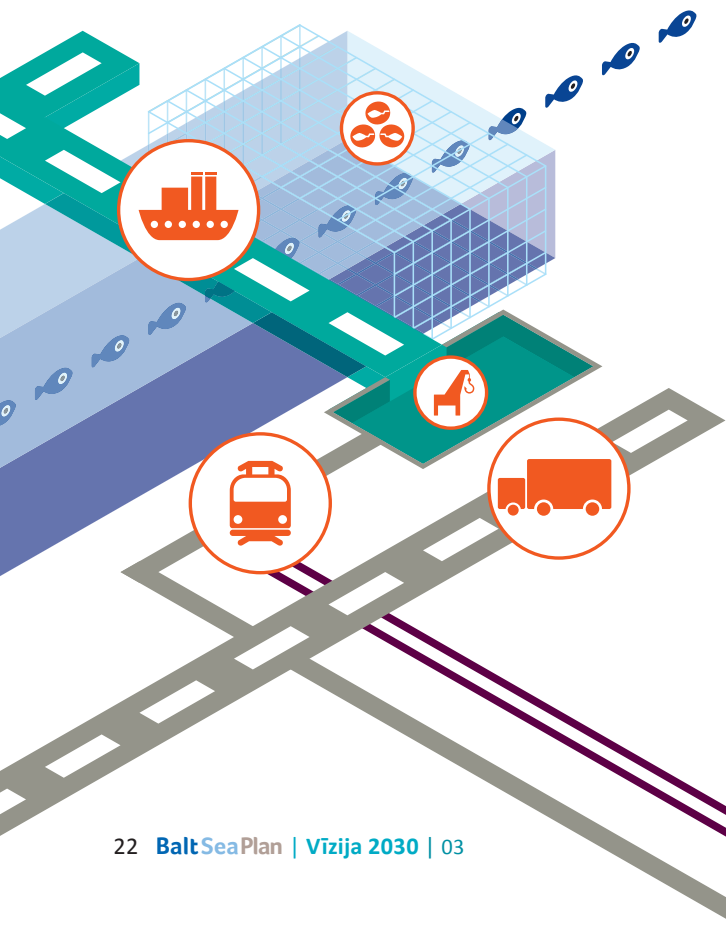
Savienošanas princips praksē: Lineāro elementu plānošanā ...

Lineārie elementi ir starptautiskās plānošanas pamatā, jo tie stiepjas pāri Baltijas jūras piekrastes valstu nacionālajām robežām. Tāda infrastruktūra, kā cauruļvadi un kabeli, acīmredzami ir lineāri elementi, bet par tādiem uzskatāmi ir arī kuģu maršruti un „zilie koridori”. Zilie koridori ir nepieciešami, lai savienotu dažādas dzīvotnes un lai nodrošinātu, ka zivju resursu atjaunošanās, nārsta un barošanās vietas ir savstarpēji savienotas, tādējādi veicinot vairāk degradēto dzīvotņu atjaunošanos.

Kuģu maršruti ir nepieciešami jūras transporta nozarei. To izvietojums ir cieši saistīts ar hidrogrāfiskiem apstākļiem, sasaisti ar ostām un to pievadceļu infrastruktūras kvalitāti sauszemē. Savukārt zilie koridori ir vides aizsardzības nozares lineārie elementi, kuru savienojamības nepieciešamību nosaka dažādi vides parametri.

Telpiskajā plānojumā priekšroka dodama jau esošai vai starptautiskos dokumentos noteiktai plānotai lineārai infrastruktūrai. Valstis ap Baltijas jūru ir jau ieskicējušas starptautiskus kabeļu, cauruļvadu un kuģu maršrutu ceļus. Kur vien iespējams, plānojumā paredzētajiem koridoriem ir jāsakrīt ar jau esošiem ES konceptuālajiem plāniem (piemēram, TNT-T, TEN-E), kas pilnveidojami saskaņā ar Baltijas jūras reģiona vajadzībām.

Tā kā starptautiskā lineārā infrastruktūra ir plānota visa Baltijas jūras reģiona interesēs, nacionālajos jūras telpiskajos plānojumos tiem ir prioritāra nozīme. Ir izveidota kopīga plānošanas un apstiprināšanas procedūra. Tāpat ir izstrādāts tiesiskais pamats šādu struktūru finansēšanai (vai finansiāla līdzdalība) un Baltijas jūras reģiona valstis ir vienojušās par kopīgu pārvaldību un pārraudzību. Šie mehānismi nodrošina ne vien lineāro infrastruktūru telpisko efektivitāti, bet arī godīgu ieguvumu sadali starp valstīm un vienas valsts reģioniem ap visu Baltijas jūru.

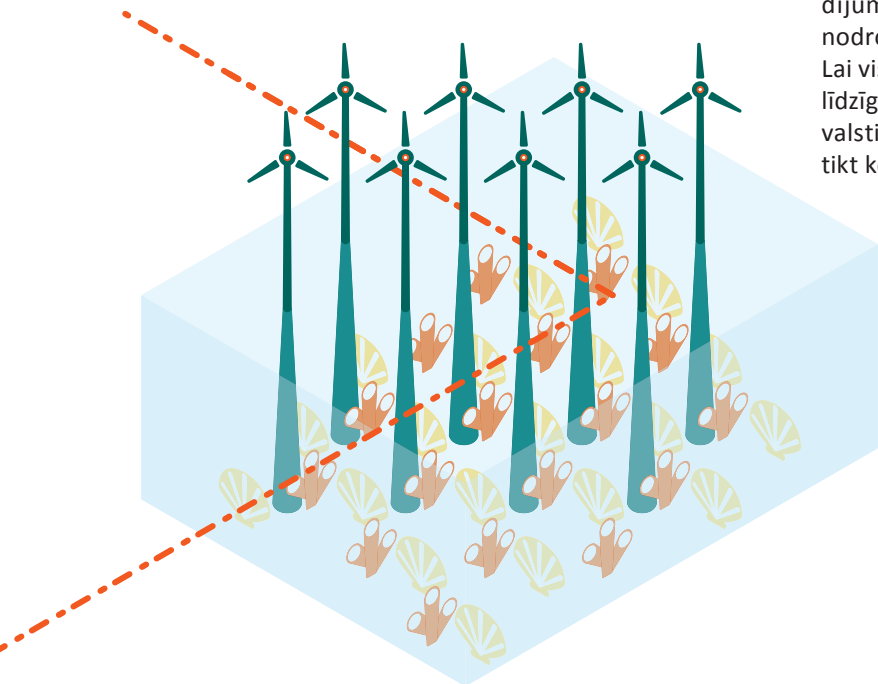


Pirms sākt plānot lineāros elementus jūrā, vispirms ir jāizvērtē atbilstošo savienojuma vietu novietojums piekrastē. Tas kalpo par pamatu lineāro infrastruktūru vai koridoru iezīmēšanai plānojumā. Piemēram, kabeļu gadījumā ir jāizvērtē pieslēgšanās iespējas uz sauszemes esošajiem tīkliem. Savukārt transporta gadījumā tās ir ostas, kas savieno apdzīvotās vietas vai transporta pārvadājumu mezglus. Telpiskais plānojums nodrošina, ka nepieciešamā infrastruktūra ir izvietota tā, lai tā sekmētu attīstību arī tajās teritorijās, kas nav tieši saistītas ar galvenajiem pārvadājuma centriem.

... un laukumu elementu plānošanā

Laukumu elementi ir teritorijas, kuras paredzētas vienam izmantošanas veidam (piemēram, jūras vēja parkiem) vai vairākiem izmantošanas veidiem, vai darbībām jūrā vienlaicīgi (piemēram, dabas aizsargājamās teritorijas un nārsta vietas). Visas Baltijas jūras reģiona politikas nozaru mērķi norāda uz to, ka arī laukumu teritorijām var būt starptautiska nozīme, piemēram, elektrības ražošanā, zivsaimniecībā un jūras dabas aizsardzībā. Lai sasniegtu nozaru mērķus, visā Baltijas jūrā ir atvēlēta pietiekama telpa šādiem izmantošanas veidiem un funkcijām. Dažos gadījumos, īpaši enerģijas ražošanā un dabas aizsardzībā, noteiktās teritorijas atrodas ievērojamā attālumā no valsts, kurai tas ir nozīmīgi. Šīs laukumu teritorijas bieži atrodas ārpus administratīvajām robežām, tāpēc starptautiska sadarbība ir būtiska.

Lai labāk izprastu nepieciešamo platību laukumu elementiem, ir nepieciešams izvērtēt un ņemt vērā visu nozaru plānus un mērķus. Mērķu noteikšanai tiek izmantota Baltijas mēroga pieeja, enerģētikas sektorā, ļaujot valstīm sniegt savu ieguldījumu konkrētā mērķa sasniegšanā, tiktāl, kamēr tiek nodrošināta vispārīgo Baltijas mēroga mērķu sasniegšana. Lai visas ap Baltijas jūru esošās valstis būtu savstarpēji vienlīdzīgas, ir izstrādāts mehānisms, kas nodrošina, ka, ja kādai valstij kādā nozarē ieguldījums nav tik būtisks, tad tas var tikt kompensēts ar lielāku devumu cita mērķa sasniegšanai.





Galvenās starpnacionālās tēmas

- 4.1 Kāpēc šīs tēmas?
- 4.2 Veselīga jūras vide
- 4.3 Vienota Baltijas valstu enerģētikas politika
- 4.4 Drošs, tīrs un efektīvs jūras transports
- 4.5 Ilgtspējīga zivsaimniecība un akvakultūra

Iepriekšējā nodaļā tika apskatīts, kāpēc Baltijas mēroga skatījums ir nepieciešams ilgtspējīgai jūras telpas plānošanai. Nākamajā nodaļā tiks apskatīts, kā tas ietekmēs Baltijas jūras telpu, detalizētāk apskatot četrus jūras izmantošanas veidus, kuru plānošanā ir nepieciešama starptautiska pieeja, un kuriem ir milzīga loma visa Baltijas jūras reģiona ilgtspējīgā attīstībā.

4.1 Kāpēc šīs tēmas?

Vīzija 2030 vērsta uz četriem jūras izmantošanas veidiem, kuri ir identificēti kā īpaši nozīmīgi, lai īstenotu Baltijas jūras reģiona ilgtspējīgu attīstību. Tie tika izvēlēti divu iemeslu dēļ. Pirmkārt, šo jūras izmantošanas veidu attīstība nākotnē pilnīgi noteikti ietekmēs visas ap Baltijas jūru esošās valstis vai vismaz daļu no tām. Turklāt bieži vien gan nacionālo, gan starptautisko politiku mērķi stingri ir noteikuši, ka teritoriju piešķiršana Baltijas jūrā šiem jūras izmantošanas veidiem ir prioritāte. Otrkārt, šo jūras izmantošanas veidu ietekme stiepjas tālu pāri nacionālo ūdeņu robežām, tāpēc tiem ir visa Baltijas jūras reģiona mēroga nozīme un to telpiskās attīstības plānošanā nepieciešama visu ap Baltijas jūru valstu sadarbība.

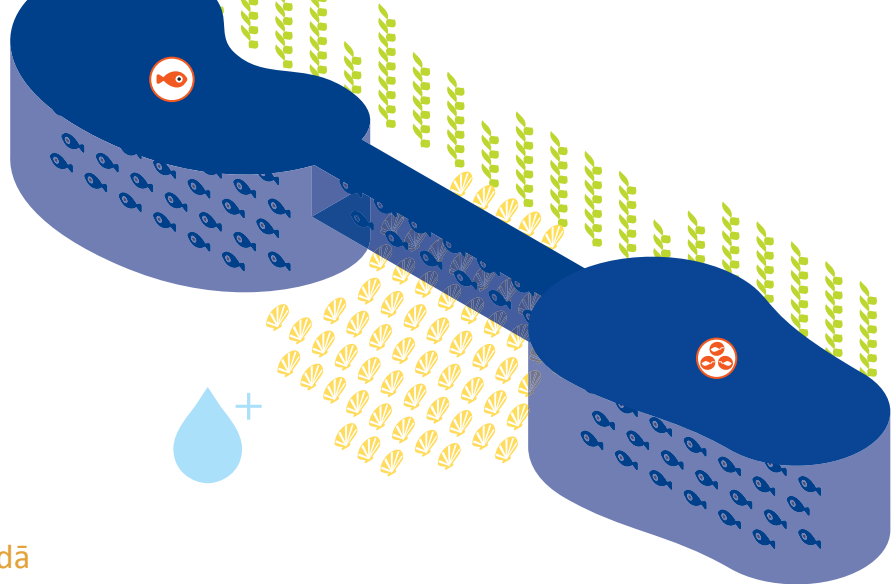
Kā pirmā ir minama *veselīga jūras vide*, kas ir vērtība pati par sevi. Turklāt no tās ir atkarīgi daudzi citi jūras izmantošanas veidi. Eiropas Savienība un HELCOM ir jau izvirzījušas vairākus konkrētus mērķus, kas nosaka, kāds ekosistēmas un noteiktu sugu un dzīvotņu stāvoklis ir jāsasniedz. JTP ir jāveicina šo mērķu sasniegšana.

Nākamās ir *vienota Baltijas valstu enerģētikas politika un drošs, tīrs un efektīvs jūras transports*. Abām jomām ir milzīga loma nacionālajos ekonomikas attīstības plānos, un, ņemot vērā nozaru politikas mērķus, tām nākotnē ir paredzama strauja attīstība. Šīs jomas var radīt tālejošu rezonances efektu un kumulatīvas ietekmes, tāpēc šos jūras izmantošanas veidus un ar tiem saistīto infrastruktūru ir nepieciešams plānot gudri un integrēti.

Kā ceturtnā ir *ilgtspējīga zivsaimniecība un akvakultūra*. Zivsaimniecība ir cieši saistīta ar labu vides stāvokli Baltijas jūrā, un visām ap Baltijas jūru esošajām valstīm ir nepieciešams veikt dažādus pasākumus, lai atgūtu ilgtspējīgu zivsaimniecību. Zivsaimniecībai vietējā līmenī ir ne vien ekonomiska nozīme, bet tā veido arī vietas identitātes un lepnuma sajūtu. Akvakultūra ir potenciāls jūras izmantošanas veids nākotnē. To nosaka arvien pieaugošais pieprasījums pēc kvalitatīviem jūras pārtikas produktiem.

No ekonomisko interešu viedokļa šajā nodaļā būtu jāapskata arī *tūrisms* kā jūras izmantošanas veids. Tomēr, atšķirībā no

pārējām iepriekš apskatītajām nozarēm, tūrisma attīstības jautājumus labāk ir risināt nacionālā vai pārrobežu līmenī. Lai arī daži tūrisma veidi, piemēram, laivošana vai kuģošana, var negatīvi ietekmēt jūras vidi, tomēr šīs ietekmes ir lokālas un risināmas nacionāla vai reģionāla līmeņa JTP.



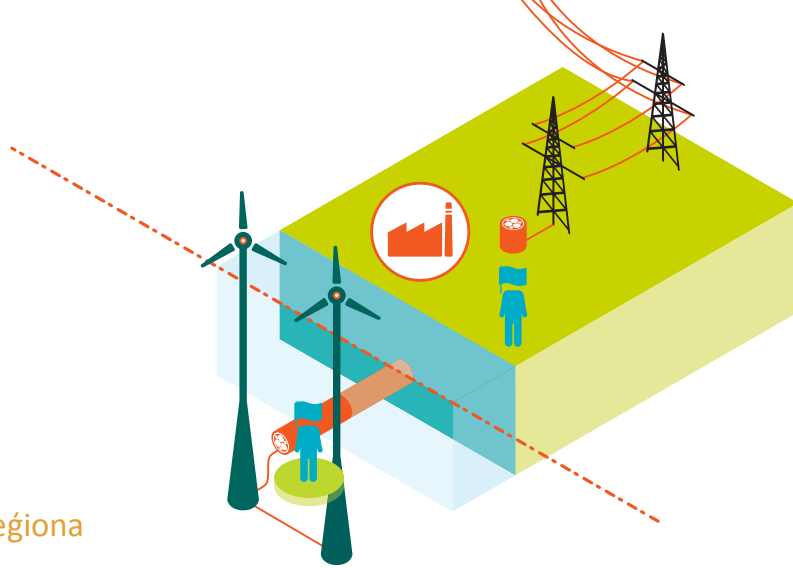
4.2 Veselīga jūras vide 2030. gadā

2030. gadā Baltijas jūras vide ir veselīga, tajā ir liela bioloģiskā daudzveidība un dinamiskie dabas procesi uztur elastīgu ekosistēmu. Lai tiktu galā ar piesārņojumu un izgāztajiem ķīmiskajiem ieročiem, ir veikti atbilstoši pasākumi, un visas Baltijas jūras piekrastes valstis ir sasniegušas HELCOM Baltijas jūras rīcības plāna izvirzītos mērķus. Ir sasniegts labs vides stāvoklis, kādu ir noteikusi ES Jūras stratēģijas pamatdirektīva. Antropogēnā slodze vairs netiek pieļauta uz jūras ekosistēmu kapacitātes rēķina. Degradētās dzīvotnes ir atjaunotas atbilstoši HELCOM Baltijas jūras rīcības plānam.

- Baltijas jūrā ir sasniegta laba ūdens kvalitāte, jo pa upēm ienākošais piesārņojuma un biogēno vielu daudzums ir būtiski samazināts. Nepieciešamais piesārņojuma samazinājums tika taisnīgi sadalīts starp visām ap Baltijas jūru esošām valstīm. Valstis ir vienojušās un īstenojušas „tīra ūdens” stratēģiju, kurā ir iekļauti arī upju sateces baseini.
- Saskaņā ar starptautiski pieņemtiem kritērijiem ir aizsargāta jūras flora, fauna un dzīvotnes. Jūrā ir izveidots jūras aizsargājamo teritoriju tīkls, ko nosaka ES Biotopu direktīva. Taču stāvoklis ir uzlabojies arī citām vērtīgām sugām un dzīvotnēm, kas nav iekļautas Biotopu direktīvā. Lai uzlabotu bioloģisko daudzveidību un nodrošinātu veselības un elastīgas jūras barības ķēdes, ir veikti vēl papildus pasākumi.
- Ir nosprausti sasniedzami vides kvalitātes, sugu un dzīvotņu kvantitatīvie mērķi, kuri ir saskaņoti ar pārējām saistītajām politikas nozarēm un to mērķiem. Šiem mērķiem ir plašs atbalsts sabiedrībā.
- Saskaņā ar starptautiski pieņemtiem kritērijiem tiek aizsargātas tādas kultūras pamatvērtības, kā jūras arheoloģija vai nemateriālās vērtības (piemēram, ainava).
- Sasniegtais labas ūdens kvalitātes stāvoklis nodrošina ekosistēmu pakalpojumus, ieskaitot zivsaimniecību un rekreāciju.

ievieštie telpiskās plānošanas pasākumi:

- Telpiskajā plānojumā tiek izmantota ekosistēmas pieeja, lai tiktu ņemti vērā vides aspekti gan aizsargājamās teritorijās, gan ārpus tām. Tas nozīmē:
 - labs vides stāvoklis ir izteikts mērāmos kvalitatīvos un kvantitatīvos mērķos un vērtībās, un tās tiek regulāri novērotas;
 - vides dati regulāri tiek pārvērsti telpiskā informācijā (piemēram, ietekmes raksturojošie indeksi un indikatori, kas sekmē lēmumu pieņemšanu);
 - saistībā ar jūru ir nosprausti vienoti un regulāri pārskatīti vides, ekonomikas un sociālie mērķi, pamatojoties uz sociālo un dabas zinātņu pētījumu rezultātiem, piedaloties visām iesaistītajām pusēm, informējot un diskutējot plašākā sabiedrībā.
- Aizsargājamās teritorijās nav atļauti tie jūras izmantošanas veidi, kas ir pretrunā ar aizsargājamo teritoriju izveidošanas mērķiem. Aizsargājamās teritorijās citi jūras izmantošanas veidi ir iespējami tikai tādā gadījumā, ja to ietekme ir nebūtiska.
- Starptautiskajā līmenī ir izstrādāti zaudējumu aprēķināšanas un vērtēšanas kritēriji, kas ņem vērā sugu un biotopu pārstāvēniecību visas Baltijas jūras mērogā.
- Dzīvotņu savstarpējā savienošana ir nodrošināta, jo tā sniedz vienotu aizsardzības līmeni kopīgām dabas vērtībām (piemēram, migrējošo putnu aizsardzību to migrācijas un barošanās laikā, jūras sugu aizsardzību dažādās to attīstības stadijās). Dzīvotņu savienošanas pasākumi stiprina arī bioloģisko daudzveidību.
- Ietekmes uz dabiskajām dzīvotnēm un sugām (jūras zīdītājiem, migrējošām zivīm un putniem) novērtējums ir veikts starptautiskā līmenī. Tāpat ir izstrādāti vienoti standarti telpisko risinājumu pielāgošanā, plānojot jūras telpas izmantošanu (ņemot vērā atšķirīgu jūras izmantošanas veidu kumulatīvo ietekmi).
- Jūras izpēte ir vērsta uz telpisko izpēti, tiek izmantota arī modelēšana, kur vien tas ir iespējams (piemēram, pētot savstarpējo sakarību starp sugām un to dzīvotnēm laikā un pie dažādiem vides apstākļiem).



4.3 Vienota Baltijas jūras reģiona enerģētika 2030. gadā

2030. gadā atjaunojamās enerģijas iegūšana jūrā arvien pieaug, jo valstis cenšas sasniegt gan nacionālos, gan ES izvirzītos mērķus. Valstis cenšas, cik vien iespējams, lai elektroenerģiju ražotu no atjaunojamiem energoresursiem, dažos reģionos to pat eksportē ārpus Baltijas jūras reģiona. Baltijas jūras reģiona enerģētikas politika pamatā ir vērsta uz efektīvu enerģijas izmantošanu, un enerģijas sadalījums pēc to iegūšanas veida ir krietni mainījies. Elektrības ražošana galvenokārt notiek no atjaunojamiem energoresursiem, kur hidroelektrostacijām un vēja enerģijai ir vadošā loma, lai gan dažās valstīs gāzei un ogleim vēl ir būtiska nozīme. Ir ieviesti ES enerģētikas infrastruktūras pamatelementi vai arī tie ir izstrādes procesā ieviešanai nākotnē.

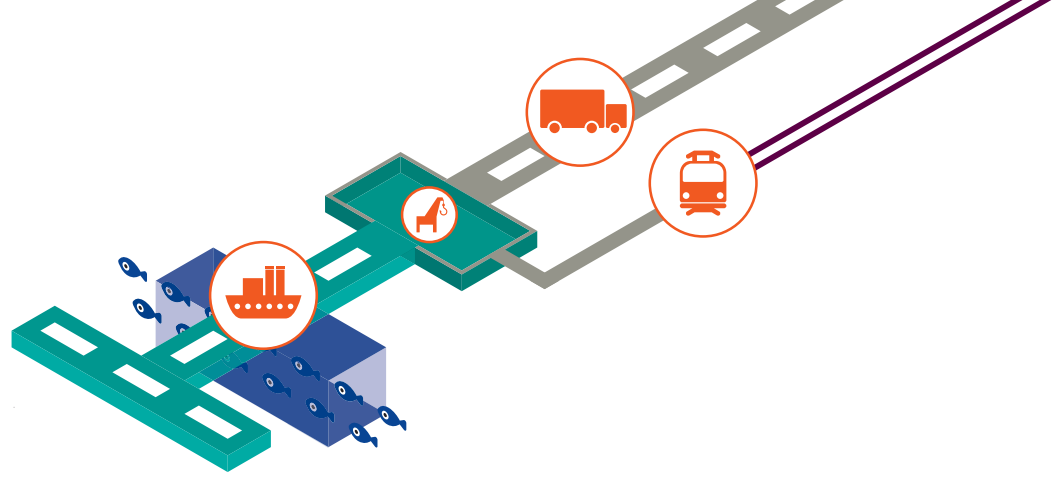
2030. gadā Baltijas jūras reģionā ir izstrādāta vienota visu reģionu aptveroša enerģētikas politika ar šādiem elementiem:

- Baltijas jūras reģions cenšas izmantot pēc iespējas vairāk atjaunojamo enerģiju un cenšas saražot visu nepieciešamo elektrību, izmantojot tikai atjaunojamus energoresursus. Baltijas jūras reģiona valstis ir savstarpēji vienojušās par to, kur un kāda veida atjaunojamo energoresursu izmantošana ir uzskatāma par prioritāti. Vienošanās pamācība, ņemot vērā dažādus atjaunojamus energoresursus un to ieguves efektivitāti katrā valstī. No tā izriet, ka dažas valstis atjaunojamo elektroenerģiju importē, bet citas eksportē. Dažas valstis ir samazinājušas atomelektrostacijās iegūtās elektroenerģijas patēriņa līmeni.
- Atjaunojamiem energoresursiem ir izstrādāta stabila juridiskā bāze, kas ir politiski saistoši visiem politikas dalībniekiem.
- Baltijas jūras reģionā funkcionē enerģijas tirgus (iespējams kā daļa no Eiropas tirgus) ar harmonizētiem tarifiem un nepieciešamajiem kompromisa darījumiem starp valstīm.
- Lielākā daļa valstu ir maksimāli uzbūvējušas vēja parkus jūrā, lai ražotu atjaunojamo enerģiju.
- Kuģi izmanto tīru degvielu, piemēram, saspiebtu dabas gāzi, un arvien vairāk tiek būvēti šķidrinātās dabas gāzes termināļi. Ostas tam ir pielāgojušās, tādējādi gan saspies-

tas dabas gāzes, gan šķidrinātās dabas gāzes termināļi kopumā veicina ostu attīstību.

ievieštie telpiskās plānošanas pasākumi:

- Saskaņā ar iepriekšminēto visas ap Baltijas jūru esošās valstis ir izveidojušas kopīgu enerģētikas infrastruktūru – vienotu elektroenerģijas pārvades tīklu (SuperGrid), kas nodrošina enerģijas savstarpēju apmaiņu starp valstīm, tās uzkrāšanu un to balansu saražotās enerģijas svārstību gadījumos (piemēram, hidroelektrostacijās palu gadījumos vai vēja parkos jūrā stiprāka vēja gadījumos), un eksportēšanas iespējas (arī ārpus ES valstīm).
- Enerģētikas infrastruktūra jūrā (piemēram, vēja parki, kabeļu savienojumi) un uz sauszemes (pieslēgšanās vietas sauszemes elektropārvades tīklam un tā kapacitāte) ir savstarpēji labi integrēta.
- Kabeļi, kas nāk no vēja parkiem uz sauszemi un ir vieno-tajā elektroenerģijas pārvades tīklā, ir izvietoti vienkopus pa tiem piemērotiem koridoriem
- Gāzu cauruļvadi arī ir izvietoti tiem piemērotos koridoros; vietās, kur tas iespējams, tie ir izvietoti tajos pašos kori-doros, kur atrodas kabeļi un cita lineārā veida infrastruk-tūra, lai cik vien iespējams saglabātu neizmantotu Baltijas jūras telpu.
- Baltijas jūrā ir piešķirta pietiekami liela platība atjaunoja-mās enerģijas ieguvei, lai valstis varētu sasniegt savus izvirzītos mērķus.
- Vēja parki un ar tiem saistītie kabeļu tīkli ir izvietoti ārpus teritorijām, kas ir piešķirtas citiem jutīgiem jūras izman-tošanas veidiem (piemēram, kuģu maršrutiem, Natura 2000 vietām, kuras konfliktē ar vēja parkiem putnu aiz-sardzības dēļ). Vēja parki atrodas pietiekamā attālumā no tūrisma nozīmīgām teritorijām (brīva horizonta politi-ka). Vēja parku un ar tiem saistītās infrastruktūras terito-rijās ir veikts vides izvērtējums un riska analīze, lai izvairī-tos no kuģu negadījumiem un citām negatīvām sekām.
- Vēja parku teritorijās ir aktīvi veicināma kopīga telpas iz-mantošana ar citiem iespējamiem jūras izmantošanas veidiem.



4.4 Drošs, tīrs un efektīvs jūras transports 2030. gadā

Kuģu satiksme Baltijas jūrā jau šobrīd ir vērtējama kā intensīva, un prognozes liecina, ka tā turpinās pieaugt. Salīdzinājumā ar 2010. gadu, 2030. gadā kuģu satiksme ir pieaugusi gan kuģu skaita ziņā, gan pārvadājumu ziņā, kas palielina kuģu negadījumu risku. Jūras transportam ir izveidoti kuģošanas koridori, lai nodrošinātu bīstamo kravas kuģu un lielo kuģu transporta satiksmi visā Baltijas jūrā. Ostu piededceļi arvien tiek uzturēti kārtībā, lai minimizētu potenciālos kuģu sadursmju riskus.

Detalizētāk:

- Jūras transports ir kļuvis par nozīmīgu daļu kopējā Baltijas jūra reģiona transporta politikā. Starp Baltijas jūras ostām un sauszemi ir labi plānots ilgtspējīgs savienojošo piededceļu tīkls, kas Baltijas jūras reģionu savieno arī ar Adrijas jūras piekrastes valstīm un Krieviju. Tādējādi Baltijas jūra ir labi savienota ar citām pasaules ostām.
- Jūras transports ir kļuvis efektīvāks, tas rada mazāku piesārņojumu nekā alternatīvais sauszemes transports, jo izmanto labākās pieejamās tehnoloģijas. Baltijas jūra ir efektīva Emisiju kontroles zona (NOx, SOx). Visbiežāk kuģi kā degvielu izmanto dabas gāzi.
- Baltijas jūrā ir izveidoti kuģošanai paredzēti koridori, kuri nodrošina drošu un efektīvu kuģošanu. Uz galvenajiem kuģošanas koridoriem nav izbūvēta nekāda veida infrastruktūra, kas varētu būt traucējoša.
- Lai izvairītos no negadījumiem un nodrošinātu drošu kuģošanu ārpus izveidotajiem kuģošanas koridoriem, ir kopīgi pieņemti dažādu kategoriju ierobežojumi, kas ir atšķirīgi atkarībā no iespējamiem riskiem.
- Dažviet kuģošanas maršruti ir izmainīti dēļ jutīgām vides teritorijām, lai izvairītos no negadījumu negatīvajām sekām. Starptautiskā Jūras organizācija (IMO) ir veikusi preventīvos pasākumus, lai pārliecinātos, ka kuģu maršruti neskar jutīgās teritorijas.
- Ostas ir satiksmes mezgli, un tās ap sevi veido ekonomikas centrus piekrastes reģionos. Ir izstrādātas attiecīgas politikas, lai piesaistītu pārvadātājus, jaunas tehnoloģijas, pētniecību un pakalpojumu sniedzējus. Visam Baltijas reģionam ir izstrādāta vienota ostu attīstības stratēģija, kas nosaka ostām dažādas prasības un iespējas.
- Lai samazinātu bīstamo kravu pārvadājumus (nafta, ķimikālijas) ar kuģiem, uz sauszemes ir izbūvēti daži jauni cauruļvadi.

Ieviestie telpiskās plānošanas pasākumi:

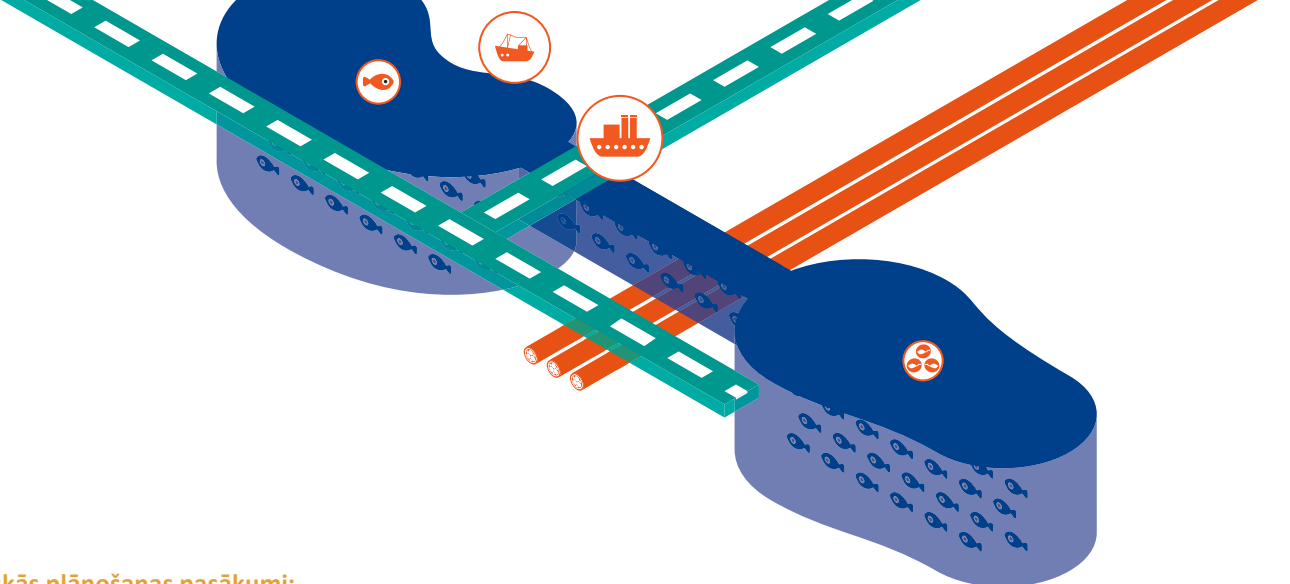
- Visas ap Baltijas jūru esošās valstis ir kopīgi vienojušās par telpisko kuģošanas stratēģiju. Šai stratēģijai ir integrēts skatījums uz ostām un kuģošanas maršrutiem, tā rēķinās arī ar citu jūras izmantošanas veidu vajadzībām jūras telpā.
- Iesaistītās puses atbalsta, ka var tikt mainīti kuģošanas maršruti par labu citu jūras izmantošanas veidu interesēm.
- Lai nodrošinātu drošu kuģošanu, intensīvākajās navigācijas teritorijās ir izveidoti inteligētie koridori un noteikti maršruti. Nepieciešamības gadījumos kompetentā institūcija IMO maršrutus ir noteikusi kā satiksmes sadales shēmas.
- Lai aizsargātu citus jūras izmantošanas veidus vai jūrai nozīmīgas funkcijas (piemēram, vēja parkus, dabas aizsargājamās teritorijas), IMO ir noteikusi arī teritorijas, kurās kuģot nav atļauts.
- Ostu attīstības teritorijas ir identificētas un noteiktas tā, lai tās nākotnē spētu funkcionēt gan kā pārvadājumu, gan kā satiksmes mezgli.
- Jūrā ir identificētas augsta riska teritorijas, un, pateicoties IMO regulējumam, kuģos ir ieviestas attiecīgas kuģu vadības sistēmas.
- Ap kuģošanai nepiemērotām teritorijām ir noteiktas drošības zonas (piemēram, ap vēja parkiem).
- Drošai navigācijai tiek izmantotas vislabākās pieejamās tehnoloģijas (piemēram, tankeriem ir dubultkorpusi, tiek izmantota videi draudzīga degviela un augstāk attīstīta elektronika).
- Baltijas jūras valstīs ir kopīgi izveidota starptautiskās ārkārtas reaģēšanas rīcības plānošana un patvērumu vietu sistēma.

4.5 Ilgtspējīga zivsaimniecība un akvakultūra 2030. gadā

Baltijas jūrā noris intensīva zveja, un šeit ir daudz problēmu saistībā ar pārzveju un dzīvotņu izpostīšanu, izmantojot tādus zvejas rīkus, kā grunts traļus. Tajā pašā laikā zivsaimniecība ir ekonomiski nozīmīga saimniecības nozare un tā ir nozīmīgs kultūras mantojums Baltijas jūras reģionā. 2030. gadā zivsaimniecība ir kļuvusi ilgtspējīga ekoloģiskā nozīmē (jūrā ir pietiekami lieli zivju krājumi un tie paši spēj ilgtspējīgi atjaunoties), atbilstoša labam vides stāvoklim un tai nav negatīvas ietekmes uz pārējo jūras vidi. Zivsaimniecībai ir būtiska loma vietējās kopienas ekonomikā un tai piemīt nemateriālā kultūras mantojuma vērtība. Jūras akvakultūra ir jauna saimnieciskā nozare, kurai ir lokāla nozīme nodarbinātības un ienākumu ziņā, un jūras akvakultūra dod dažāda veida jaunus jūras produktus.

Detalizētāk:

- Baltijas jūras zivsaimniecība un jūras akvakultūra piedāvā augstas kvalitātes pārtiku.
- Baltijas jūras zivsaimniecība tiek pārvaldīta tā, ka zivju krājumi ir ilgtspējīgi un to ekosistēmas ir aizsargātas. Visā Baltijas jūrā ir ieviesti ilgtspējīgi zvejas rīki.
- Zveja Baltijas jūrā notiek ekstensīvi. Zivsaimniecība tiek pārvaldīta, sadarbojoties ar licenzētām zvejnieku savienībām un ekspertiem (nacionāliem un starptautiskiem), vadoties pēc skaidri noteiktiem mērķiem un mehānismiem sociālajā sfērā, kultūrā, ekonomikā un ekoloģijā.
- Zivsaimniecības pārvaldes struktūras ņem vērā zivju resursu mainību, un tās ir elastīgas jebkuru izmaiņu gadījumā. Tās ir gatavas gan ekonomiskiem kompromisiem, gan piedāvāt alternatīvu nodarbošanos vietējiem zvejniekiem, kuriem uz laiku ir aizliegta zveja, kamēr atjaunojas zivju krājumi jūrā.
- Pateicoties ilgtspējīgākai zvejniecībai un patērētāju pieprasījumam pēc ilgtspējīgi audzētām vietējām zivīm un citām jūras veltēm, jūras akvakultūra ražo augstas kvalitātes un veselīgu pārtiku. Jūras akvakultūra apkārtējai videi ir draudzīga.
- Pakāpeniski pieaug aļģu audzēšana ekonomiskos nolūkos farmaceitiskai un citām industrijām. Aļģes tiek audzētas arī bioenerģijas iegūšanai un dažviet barības vielu piesārņojuma samazināšanai Baltijas jūrā.



leviestie telpiskās plānošanas pasākumi:

- Lai sekmētu zivju sugu izdzīvošanu un adaptāciju vides apstākļu izmaiņu gadījumos (piemēram, klimata izmaiņu gadījumā), zivīm nepieciešamās dzīvotnes ir savstarpēji savienotas (arī ar upēm) ar tā sauktajiem zilajiem koridoriem.
- Vietās, kur tas ir nepieciešams, jūra tiek apsaimniekota noteiktu zivju sugu interesēs.
- Nārsta un citas zivju resursu atjaunošanās vietas tiek atbilstoši aizsargātas: pastāvīgi vai noteiktās sezonās.
- Līdz ar telpiskiem aizsardzības pasākumiem, kad noteiktās teritorijās un pie noteiktiem apstākļiem zveja ir aizliegta, ir izstrādāti arī atbilstoši normatīvie akti un pārvaldības pasākumi.
- Teritorijas jūras akvakultūrai ir izraudzītas tā, lai tās nerādītu negatīvu ietekmi uz ūdens kvalitāti un dabiskajiem zivju krājumiem. Akvakultūras licences ir izdotas kopā ar individuālajiem noteikumiem. Gadījumos, kad vien to pieļauj vide un drošība, tiek ievērots telpas racionālas izmantošanas princips. Akvakultūra tiek plānota teritorijā, kur tā tiek izmantota jau citiem nolūkiem, piemēram, vēja parkiem.
- Lai zivsaimniecības aktivitātes būtu pilnībā integrētas telpiskajā plānojumā un būtu iespējama to telpiskā regulēšana un zonēšana, ir pārskatīti zivsaimniecības pārvaldības normatīvie akti.



JTP kā instruments un process

- 5.1 Ievadvārdi par vīzijas īstenošanu
- 5.2 Dati un informācija kā panākumu atslēga
- 5.3 JTP kā vīzijas īstenošanas instrumenti
- 5.4 JTP process
- 5.5 Starptautiska pārrobežu sadarbība un pārvaldība

Vienalga cik laba ir vīzija, tā neieviesīsies dzīvē pati. Šajā nodaļā tiek apskatīts JTP kā instruments vīzijas ieviešanai Baltijas jūras reģionā.

5.1 Ievadvārdi Vīzijas īstenošanai

Baltijas mēroga pieeja Vīzijas īstenošanā ir balstīta uz satūra un procesa orientētām dimensijām. 2030. gadā tās ir kļuvušas par būtiskiem veiksmes faktoriem.

Pirmais faktors ir *datu pārvaldība un monitorings*. Ja nav zināms, kas notiek jūrā, pat vislabākie Baltijas jūras telpas pārvaldības plāni būs pilnīgi nederīgi. Līdz ar zināšanām par ekosistēmu stāvokli un slodzēm un to radītām ietekmēm uz ekoloģiju, svarīgi ir arī sekot ekonomikas un sabiedrības attīstības tendencēm, kā arī tehnoloģiju inovācijām, kam būs noteicošā loma jūras telpas izmantošanas vajadzībām nākotnē. Turklāt šādus datus ir nepieciešams pārvērst telpiskā izteiksmē. Datus ir nepieciešams apkopot vienotā visa Baltijas jūras reģiona datubāzē, kas būtu brīvi pieejama ikvienam.

Otrais faktors ir atbilstošas *struktūras un procesi*, kas nodrošinātu JTP ieviešanu un īstenošanu. Tās atkarīgas no komunikācijas un sadarbības kultūras. 2030. gadā JTP tiek saprasts kā sadarbība, kurā tiek iesaistīti dažādi telpiskie un administratīvie līmeņi.

Trešais faktors ir *telpiskās plānošanas decentralizācija*. Tas nozīmē, ka telpiskie risinājumi tiek veikti pēc iespējas viszemākajā telpiskās plānošanas līmenī. Iepriekšējās nodaļās tika apskatīti četri jūras izmantošanas veidi un to sasniedzamie mērķi, kurus ir iespējams realizēt, tikai plānojot tos starptautiskā līmenī. Visus pārējos vislabāk risināt nacionālā līmenī un to administratīvajās robežās.

Lai gan starptautiskais un nacionālais telpiskās plānošanas līmenis ir savstarpēji cieši saistīts un pat atkarīgs viens no otra, nacionālajiem JTP ir lielāka loma kopīgās vīzijas un tās principu īstenošanā. Izstrādājot nacionālos JTP, ir jāņem vērā starptautiskās intereses, bet kopējo telpisko plānojumu visam Baltijas jūras reģionam ir iespējams izstrādāt tikai tad, ja visu valstu ieinteresētās puses dalās ar savām zināšanām un interesēm. 2030. gadā ir izveidots abu līmeņu savstarpēji saistošs plānošanas pamatdokuments, kurš nosaka plānojuma izstrādi no reģionālā līmeņa līdz Baltijas jūras reģiona līmenim.

JTP sistēma ir balstīta uz vispārīgiem principiem, par kuriem visi ir vienojušies, bet pagaidām Baltijas jūras reģionā nav neviena jūras telpiskā plānojuma, kas tiem pilnībā atbilstu. Baltijas jūras reģiona valstīs ir atšķirīgas institūcijas, situācijas un risināmās problēmas, tādēļ izveidotais tiesiskais ietvars ir pietiekami elastīgs, lai varētu atrast vispiemērotākos risinājumus.

JTP ir plašāka nozīme, nekā līdz šim esošās politikas un ES direktīvas. Līdz 2030. gadam ir sekmīgi ieviests gan HELCOM Baltijas jūras rīcības plāns, gan ES vides direktīvas (ieskaitot Jūras stratēģijas pamatdirektīvu ar tās labas vides stāvokļa mērķi). Tāpat ir sasniegti ES Baltijas jūras reģiona stratēģijas un ES 2020 stratēģijas izvirzītie mērķi. Kopumā lēmumi vairs netiek veikti tikai vienas nozares ietvaros, tie tiek pieņemti, piedaloties visu iesaistīto nozaru pārstāvjiem.

Lai sasniegtu ilgtspējīgu Baltijas jūras telpas izmantošanu, projekta BaltSeaPlan vīzija 2030. gadam atzīst desmit ES izstrādātos jūras telpiskās plānošanas principus, ko publicējusi Eiropas Komisija (Nov. 2008):

- 01.** Izmanto JTP atkarībā no teritorijas un aktivitātes veida
- 02.** Nosaki mērķus JTP vadībai
- 03.** Izstrādā JTP atklātā procesā
- 04.** Nodrošini ieinteresēto pušu līdzdalību

05. Nodrošini dalībvalstu savstarpējo koordināciju un lēmumu pieņemšanas procesa vienkāršošanu

06. Nodrošini nacionālā JTP juridisko spēku

07. Uzsāc pārrobežu sadarbību un konsultācijas

08. Plānošanas procesā iekļauj tā uzraudzību un novērtēšanu

09. Nodrošini saskaņotību starp jūras un sauszemes teritoriālajiem plānojumiem – saistībā ar ICZM

10. Stabila datu un zināšanu bāze

5.2 Dati un informācija kā panākumu atslēga

2030. gadā lēmumi tiek pieņemti, balstoties uz vislabākajām pieejamām zināšanām un zinātni, kā arī ņemot vērā kumulatīvās ietekmes un respektējot Baltijas jūras ekosistēmu kā vienu veselumu, pieņemot to par attīstības limitējošo faktoru.

Īstenojot telpisko vīziju un izmantojot JTP, ir nepieciešams regulāri sekot līdzi politikas, sociāli-ekonomiskajiem un dabiskajiem procesiem. Īpaši svarīgi iegūtos datus pārvērst telpiskā informācijā.

2030. gadā visu valstu nacionālie dati ir publiski pieejami un tos var izmantot visas ieinteresētās puses JTP izstrādes procesā. Tā kā šie dati ir iegūti par sabiedrības līdzekļiem, tie ir pieejami bez maksas un tie ir ievietoti vienā kopīgā Baltijas jūras reģiona valstu datu bāzē. Šāda datu bāze nodrošina datu kvalitāti un tie ir savstarpēji salīdzināmi. Valstis ir panākušas vienošanos par kartēšanu visas Baltijas jūras mērogā un kopīgi apzinājušas iztrūkstošos datus (ekoloģiskos, sociālos, ekonomiskos) un tie ir iegūti. Turpinājumā detalizētāk

- Cilvēku darbības jūrā un jūras izmantošanas veidi ir nokartēti, un šīs kartes tiek nepārtraukti atjaunotas.
- Ekosistēmu pakalpojumi ir izteikti telpiskā izteiksmē un nokartēti tā, lai kartes parādītu kur un kādas vērtības atrodas (ieskaitot nemateriālās vērtības).
- Informācija par sugu dzīves ciklu, to vajadzībām (barošanās vietas, nārsta vietas) un to savstarpējām attiecībām ar citām darbībām un jūras izmantošanas veidiem ir pieejama, lai nepieciešamības gadījumos būtu iespēja risināt telpiskās problēmas starptautiskā līmenī.
- Ir izveidota informācijas datu bāze par visiem jūras izmantošanas veidiem, to radītajām slodzēm un ietekmēm, kā arī vides dati (ieskaitot dzīvotņu datus). Slodžu un ietekmju saraksts ir izveidots saskaņā ar ES Jūras stratēģijas struktūrdirektīvas 3. pielikumu.
- Ir noteikti un ieviesti laba vides stāvokļa indikatori.
- Baltijas jūrai ir izstrādāts jutības indekss un ir identificēti un novērtēti zināšanu trūkumi.
- Ir novērtēta ekosistēmu ekonomiskā vērtība.

Tas nosaka sekojošo:

- Visas ap Baltijas jūru esošās valstis ir vienojušās par sistematisku informācijas datu apmaiņu. Datu plūsmām ir oficiāls statuss, un datu bāze tiek regulāri atjaunota no dažādiem informācijas avotiem. Dati kalpo par pamatu, pieņemot lēmumus JTP izstrādes laikā. Specifisku gadījumu plānošanai starptautiskā līmenī vispirms tiek savietoti dati par visakūtākajām telpiskajām problēmām (piemēram, par infrastruktūras koridoriem).
- Visās valstīs dati par jūru un piekrasti tiek vākti vienkopus vienā datu bāzē. Lai uzraudzītu jūras izmantošanas veidu attīstību un sekotu līdzi to izraisītajām tendencēm, nacionālā līmenī tiek vākti visi atbilstošie dati. Pastāvīgi tiek vākti dati arī par dažādiem vides un sociāli ekonomiskajiem parametriem, lai uzraudzītu jūras vides stāvokļa, demogrāfijas, ekonomiskās izaugsmes u.c. izmaiņas.
- Gadījumos, kur kvantitatīvo datu ieguve nav iespējama, tiek izmantoti kvalitatīvie mērķi vai aprakstoši argumenti. Baltijas jūrā tiek regulāri un efektīvi veikts monitorings, lai garantētu taisnīgu konkurenci par tās telpas izmantošanu un lai iespējami agrāk identificētu iepriekš neparedzamos un kumulatīvos riskus. Kumulatīvās ietekmes uz blakus esošām teritorijām un izmantošanas veidiem tiek vērtētas starptautiskā mērogā, vērsot uzmanību uz starptautisko politiku mērķiem un riskiem, kuru ietekmei ir pārrobežu raksturs.

Situācijai pielāgots monitorings | Monitorings tiek veikts, lai sekotu cilvēku aktivitātēm jūrā un to radītajām ietekmēm uz Baltijas jūras telpu, un tam, cik sekmīgi darbojas pārvaldības ieviestie pasākumi. 2030. gadā ir ieviests tāds monitorings, kurš spēj sekot arī Baltijas jūras reģiona kvalitatīvo mērķu īstenošanai. Datu analīze un monitorings visās valstīs tiek veikts vienādi un nepārtraukti attīstīts, starptautiski sadarbojoties praktiskā darba veicējiem un zinātniekiem. Sociālās sfēras un dabas zinātniskā izpēte un novērtējums darbojas kā aktīva tendenču un politikas attīstības analīze.

5.3 Jūras telpiskie plānojumi kā Vīzijas īstenošanas instrumenti

Vīzija 2030 ir ieviesta, izmantojot jūras telpiskos plānojumus, kuros Baltijas jūras telpai nospraustie mērķi un uzdevumi ir izteikti telpiski uzskatāmā veidā. Līdz 2030. gadam ir izstrādāti vairāki savstarpēji integrēti (starptautiski, nacionāli un reģionāli) jūras telpiskie plānojumi, kas balstīti uz kopīgu Baltijas jūras telpisko vīziju.

Jūras telpiskie plānojumi ir izstrādāti saskaņā ar šādiem priekšnoteikumiem:

Starptautiskie priekšnoteikumi:

- Starptautiski risināmie jūras telpas izmantošanas problēmjautājumi ir identificēti, apspriesti un izteikti vispārīgos un specifiskos mērķos, pēc kuriem ir izstrādāti starptautiski JTP risinājumi. Saskaņā ar Baltijas jūras reģiona pieeju starptautiski risināmie jūras telpas izmantošanas veidi ir kuģošana, enerģētika, zivsaimniecība un dabas aizsardzība. To mērķi ir noteikti visam Baltijas jūras reģionam kopumā, nevis katrai valstij atsevišķi, piemēram, Natura 2000 mērķi ir labāk sasniedzami visa Baltijas jūras reģiona līmenī, nevis nosakot katrai valstij kvotas, tāpat tas ir attiecināms uz enerģētiku.
- Starptautiskās lineārās infrastruktūras (zemūdens kabeli, caurules) tiek plānotas kopīgi visa Baltijas jūras reģiona JTP. Ir kopīgi izstrādātas plānošanai un plānu apstiprināšanai nepieciešamās procedūras. Tajās iekļautas arī lineāro infrastruktūru ietekmes uz vidi un sociālo ekonomiku novērtējuma procedūras, kurās izmanto kopīgi izstrādātus kritērijus.

Nacionālie priekšnoteikumi:

Visas ap Baltijas jūru esošās valstis ir izveidojušas nepieciešamās struktūras, lai JTP varētu sekmīgi izmantot kā instrumentu cilvēku veikto aktivitāšu pārvaldībai jūrā. Struktūras ir izveidotas saskaņā ar saistošiem starptautiskiem regulējumiem un saistībām (piemēram, IMO, UNCLOS, ES, HELCOM). Visas valstis savos JTP izmanto vienu pieeju, kas ietver:

- Valstu nacionālie JTP aptver visas tās teritorijas, kur nepieciešams novērst konfliktus starp dažādiem jūras izmantošanas veidiem. JTP ir izstrādāti caurspīdīgā un atklātā veidā un to izstrādes procesos sabiedrībai ir bijušas līdzdalības iespējas.

- Izstrādājot savus JTP visas valstis izmanto Baltijas mēroga skatījumu un ņem vērā starptautiski izstrādātos principus.
- JTP ir izstrādāti Stratēģiskie ietekmes uz vidi novērtējumi (SIVN) un Ietekmes uz vidi novērtējumi (IVN) saskaņā ar ES direktīvām. Direktīvu ievērošanai ir īpaša nozīme, jo tās nodrošina ekoloģisko aspektu ievērošanu plānošanas procesā. JTP novērtējumi tiek veikti saskaņā ar ES Biotoņu un Putnu direktīvām. Lai iegūtu pilnīgu izpratni, papildus tiek veikti arī ietekmes novērtējumi uz sociālo sfēru un ekonomiku. Tādējādi tiek mēģināts JTP procedūru integrēt jau esošās procedūrās.

Nacionālajiem jūras telpiskajiem plānojumiem tiek izmantoti četrus veidu izmantošanas zonējumi:

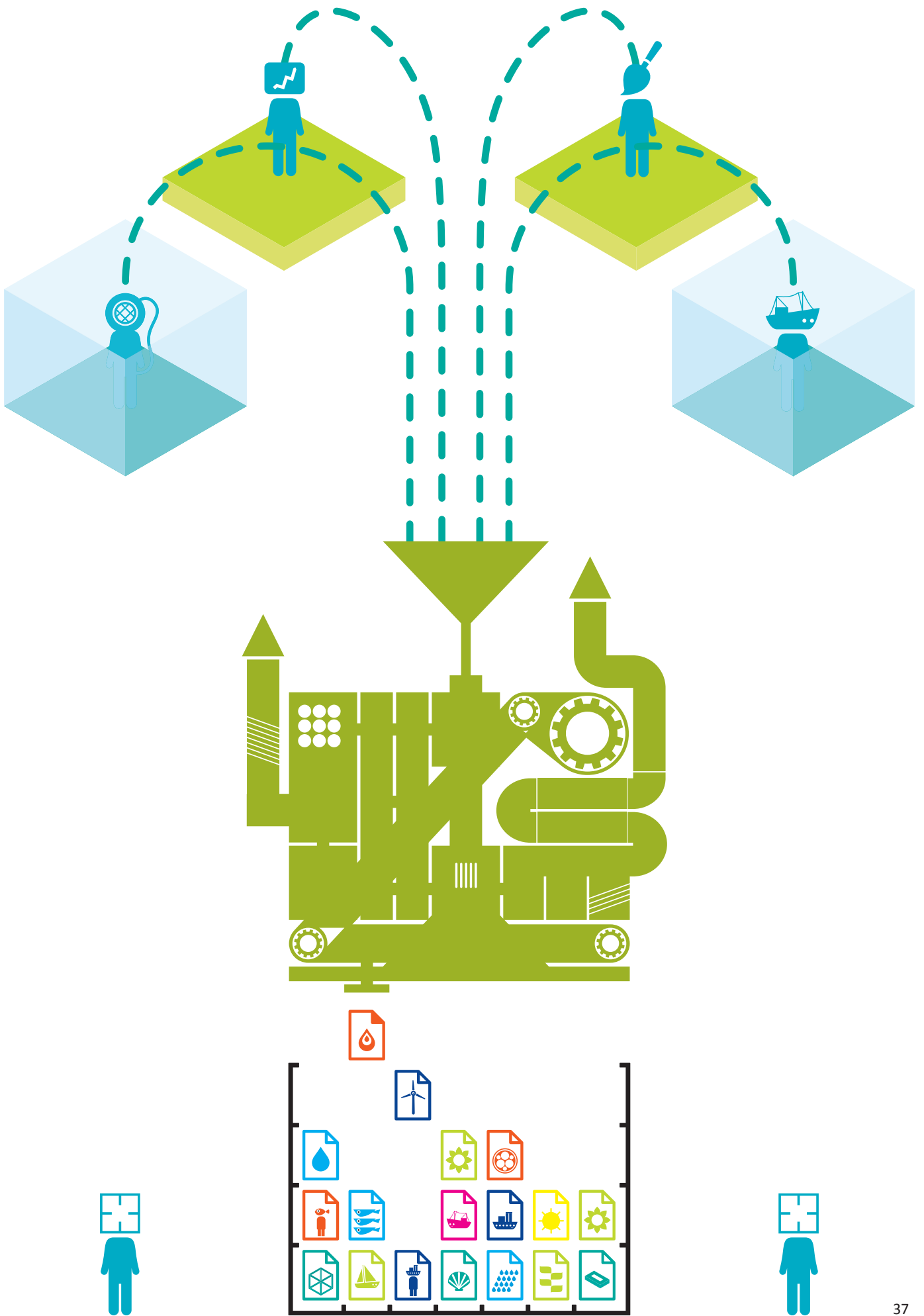
Prioritārās izmantošanas zonas, kurās ir norādīts, kādiem izmantošanas veidiem vai darbībām ir piešķirta prioritāte. Tajās nav atļauti izmantošanas veidi vai darbības, kas negatīvi ietekmē prioritāro jūras izmantošanas veidu vai darbību. Prioritāte varētu tikt piešķirta kuģu maršrutiem, dabas aizsargājamām teritorijām, vēja parkiem, nārsta vietām, zivju resursu atjaunošanās vietām, dabas resursu ieguves vietām, jūras arheoloģijai nozīmīgām vietām vai tūrismam nozīmīgām vietām.

Rezerves zonas, kurās nevienam no jūras izmantošanas veidiem vai darbībām netiek noteikta absolūtā prioritāte. Telpas izmantošanā priekšroka tiek noteikta, saskaņojot un izvērtējot savstarpēji konkurējošās intereses.

Aizliegtās izmantošanas zonas, kurās noteikti vai visi jūras izmantošanas veidi vai darbības ir aizliegtas.

Vispārīgās izmantošanas zonas, kurās nevienam jūras izmantošanas veidam vai darbībai nav noteikta prioritāte un visi izmantošanas veidi un darbības ir atļautas

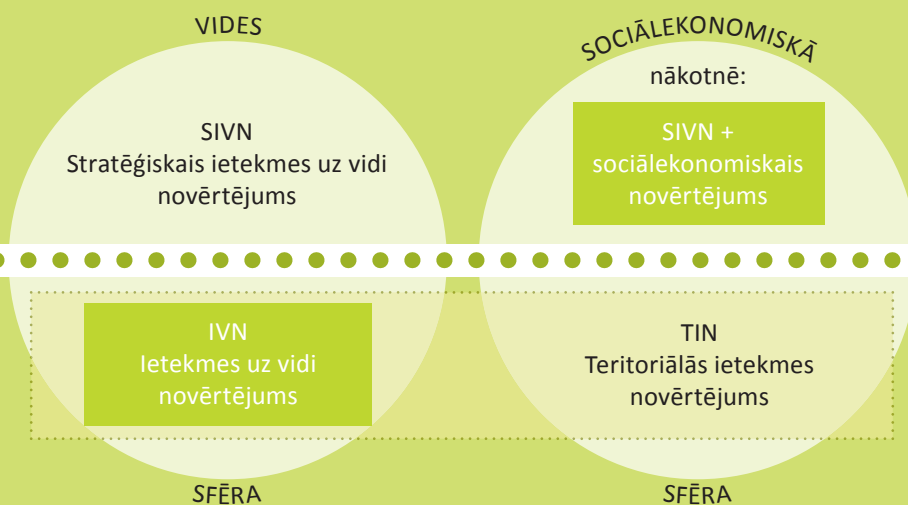
Papildus kā atsevišķu kategoriju var noteikt „izmantošanai piemērotā zona”, kas sevī apvieno prioritāro zonu un aizliegtās izmantošanas zonu tiesiskos nosacījumus. Šāda pieeja var būt piemērota vēja parku teritorijā.



IVN, TIN un SIVN
izmantošanas atšķirības

JŪRAS TĒPISKAJIEM PLĀNIEM,
PROGRAMMĀM

INDIVIDUĀLIEM PROJEKTIEM



Zonējuma noteikšana

Zonējuma noteikšana tiek veikta saskaņā ar mainīguma principu, lai, mainoties apstākļiem (izmaiņas demogrāfijā, ekonomikā un/vai klimatā) vai uzrodoties jaunām jūras izmantošanas interesēm, zonējumu ir iespējams mainīt.

Tas nozīmē, ka zonējumos ir jāveic šādi pārvaldības pasākumi:

- zonējumi ir periodiski jāpārskata, izmantojot atbilstošus indikatorus, kas iegūti regulāra sociālekonomiskā un ekoloģiskā monitoringa rezultātā.
- zonējumi var būt noteikti laikā, piemēram, nārsta laikā teritorijā ir slēgta noteiktam jūras izmantošanas veidam vai darbībai jūrā.

Rīcība projektu gadījumā

Liela mēroga projektiem, kuri šobrīd nav regulēti ar esošu jūras telpisko plānojumu, ir jāveic teritoriālās ietekmes novērtējums vai līdzīgas nozīmes novērtējums, kurā ar likumu noteiktajam IVN papildus tiek novērtēta ietekme uz sociālekonomiku.

Visās ap Baltijas jūru esošās valstīs vietās, kur tas nepieciešams (piemēram, aizsargājamās teritorijās, lai pārvaldītu tādu dabas vērtību kā zivju krājumi), bez JTP ir ieviesti papildus pārvaldības pasākumi. Pastāvīgu būvju izvietojuma plānā ir jāietver arī šo būvju nojaukšanas pasākumi tādā veidā, lai tie nekaitētu videi.

5.4 JTP process

JTP cikls ir jau labi pazīstams un tas ir izdots vairākās rokasgrāmatās, tomēr to vajadzētu papildināt, iekļaujot starptautiski veicamās aktivitātes. 2030. gadā, izstrādājot jūras telpisko plānojumu, ir iekļautas šādas starptautiskās un pārrobežu aktivitātes.

Nacionālo un reģionālo jūras telpisko plānojumu izstrādes fāzes	Starptautiskās un pārrobežu aktivitātes
<p>1. Sagatavošanās fāze</p> <p>Esošo vides prasību un darbības interešu inventarizācija un novērtēšana.</p> 	<ul style="list-style-type: none">• Uzsākot nacionālo vai reģionālo JTP, kompetentās institūcijas informē visas robežvalstis, ja paredzētajam plānojumam varētu būt pārrobežu ietekme.• Kompetentā institūcija organizē informācijas apmaiņu starp visām analogām kompetentām institūcijām par pārrobežu jūras izmantošanas interesēm un vides prasībām.• Kompetentās institūcijas organizē pieejamo datu apmaiņu par ekosistēmām, esošiem un plānotiem jūras izmantošanas veidiem un darbībām. <p>Informācijas apmaiņas procesā iekļautas arī konsultācijas ar valsts institūcijām (piemēram, vides un citām nacionāla un reģionāla līmeņa iesaistītām institūcijām), nevalstiskajām organizācijām, privātām ieinteresētajām pusēm (informācijas apmaiņa notiek arī citās fāzēs)</p>
<p>2. Uzmetumu un konsultāciju fāze</p> <ul style="list-style-type: none">• Telpiskā plāna (JTP) uzmetums un vides ziņojuma (SIVN) izstrāde• Konsultēšanās ar visām iesaistītajām pusēm• JTP papildināšana• Otrā konsultēšanās• JTP apstiprināšana 	<ul style="list-style-type: none">• Vietās, kur tas nepieciešams (piemēram, pāri robežām esošām lineārām infrastruktūrām), kompetentā plānošanas institūcija strādā kopā ar analogo institūciju kaimiņvalstī.• Nosakot plānoto zonējumu un to regulējumu, notiek savstarpējā konsultēšanās un plānu saskaņošana ar kaimiņvalstīm, ja ir iespējama starptautiska vai pārrobežu ietekme. <p>Pirms JTP plāns tiek apstiprināts, ir jāsaņem starptautiska līmeņa atzinums.</p>
<p>3. Pēcapstiprināšanas fāze</p> <ul style="list-style-type: none">• JTP ievērošana (piemēram, izsniedzot atļaujas)• Regulārs monitorings• Plāna pārskatīšana 	<ul style="list-style-type: none">• Gadījumos, kad tiek izsniegtas atļaujas darbības uzsākšanai, kas var radīt starptautisku vai pārrobežu ietekmi, kompetentā institūcija konsultējas ar kaimiņvalstu kompetentām institūcijām.• Kompetentās institūcijas organizē regulāru informācijas apmaiņu par monitoringa rezultātiem.• Kompetentās institūcijas informē citas ieinteresētās puses par JTP pārskatīšanas plāniem.

Saskaņā ar kopīgu Baltijas jūras reģiona pieeju JTP, galvenā atbildība par JTP procesu ir jāuzņemas tai kompetentajai institūcijai, kas izstrādā nacionālo plānojumu. Tā organizē arī starptautisko konsultēšanās procesu. Atkarībā no nacionālajiem normatīvajiem aktiem, JTP var veikt arī lokālās vai reģionālās kompetentās institūcijas to pārvaldībā esošām teritorijām. Tās ņem vērā gan nacionālās prasības, gan kopējos visa Baltijas jūras reģiona mēroga JTP izstrādes principus.

Svarīgākais procesā ir saskaņotība. Tai ir divi līmeņi:

- ja nacionālajā plānā kādam jūras izmantošanas veidam vai darbībai ir ietekme uz vienas vai vairāku kaimiņvalstu jūras teritorijām, JTP izstrādes procesā notiek starptautiskā konsultēšanās.
- ja nacionālais JTP satur starptautiskus elementus, piemēram, infrastruktūras koridorus, par tiem vienojas starptautiskā mērogā.

Visās ap Baltijas jūru esošās valstīs ir izstrādāta tiesiskā bāze pārrobežu un starptautisko saskaņošanas procedūru veikšanai.

5.5 Starptautiskā pārrobežu sadarbība un pārvaldība

Sadarbības līmeņi

Iepriekšējās nodaļās jau tika uzsvērtā starptautiskās sadarbības nozīme kā priekšnoteikums efektīvai JTP ieviešanai visa Baltijas jūras reģiona mērogā. Sadarbība notiek dažādos līmeņos:

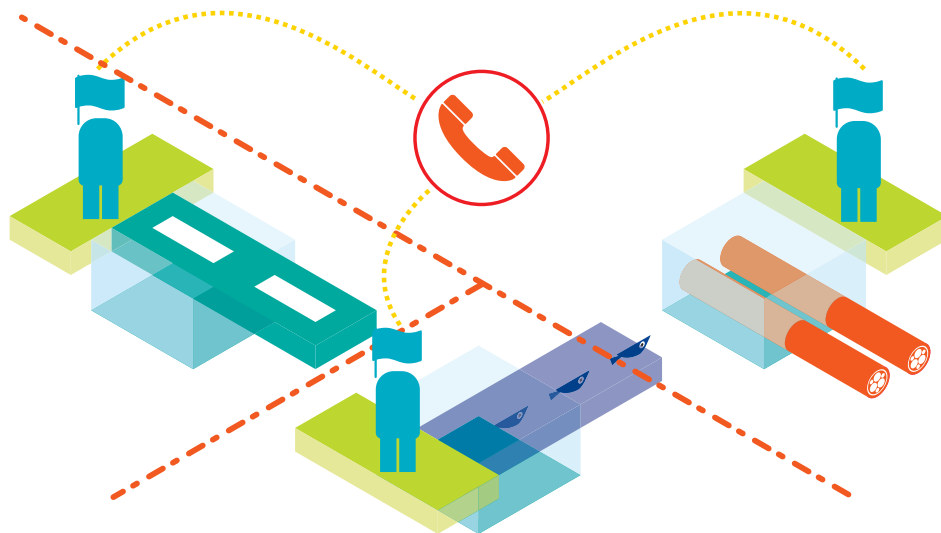
- metodoloģiskais līmenis (vienošanās par kopīgu vīziju, kopīgiem JTP principiem, kopīgiem mērķiem un kopīgām metodēm),
- stratēģiskais līmenis (starpnozaru telpiskā plānošana),
- operacionālais jeb ieviešanas līmenis (projekta plānošana un starptautiskas infrastruktūras ieviešana, informācijas un datu apmaiņa).

Pirmie divi līmeņi ir saistīti ar ilgtermiņa mērķiem un procesiem, bet trešais ar to lēmumu ieviešanu, kas pieņemti pirmajos divos līmeņos. Starp līmeņiem notiek savstarpējā atzinumu sniegšana. Šie uzdevumi ir sadalīti starp dažādām institūcijām.

Institucionālais līmenis

2030. gadā nacionālās valsts pārvaldes institūcijas, kas atbildīgas par JTP, ir vienojušās un izstrādājušas kārtību, kā tās koordinē pārrobežu sadarbību operacionālajā līmenī. Tāpat ir izstrādāta informācijas apmaiņas kārtība un izmantojamo sadarbības procesu (konsultācijas, saskaņošana vai kopīgs darbs pie viena plāna izstrādes) izvēles kārtība un nosacījumi, vai izvēlēto sadarbības procesu rezultātā ir nepieciešams izstrādāt starptautisko plānojumu. Šajos starptautiskajos sadarbības procesos valstis nozīmē tikai vienu atbildīgo pārstāvi. Krievija šajos sadarbības procesos ir kļuvusi par partneri vai līdzdalībnieku. Tā kā pārrobežu sadarbība JTP tiek atbalstīta politiskā līmenī, starp plānošanas operacionālo līmeni ir cieša sadarbība ar atbilstošu politisko līmeni.

2030. gadā visi Baltijas jūras reģiona ministri (arī Krievijas), kas atbildīgi par telpisko plānošanu, ir apvienoti formālā institūcijā, kas apstiprina visa Baltijas jūras reģiona JTP. Šobrīd visu valstu ministri, kas atbildīgi par telpisko plānošanu, ir apvienoti VASAB. Tomēr šeit paredzētā institūcijas funkcija ir apstiprināt kopējo vīziju (arī to papildināt), izskatīt sociāl-ekonomiskā un ekoloģiskā monitoringa rezultātus un formāli vienoties par kopīgiem principiem un mērķiem Baltijas jūras



telpai. Ministru apstiprinātie principi ir tieši pārņemti nacionālā līmenī, lai nodrošinātu politiku un stratēģiju saskaņotību.

Lai nodrošinātu praktisko JTP procesu, ir izveidota starptautiskā JTP koordinācijas institūcija. Šī institūcija kalpo par komunikācijas platformu visām nacionālajām plānošanas institūcijām un citām saistītajām institūcijām un ieinteresētajām pusēm. Atšķirībā no politiskās institūcijas, šī ir atbildīga par tehnisku kopējās vīzijas rakstīšanu un atbilstošo JTP metožu un satura izstrādi. Saskaņā ar rekomendācijām, kuras ir izstrādājušas nacionālās institūcijas un apstiprinājuši EK, starptautiskā koordinācijas institūcija izskata telpiskos mērķus Baltijas jūrā noteiktiem jūras izmantošanas viediem un darbībām, un, ja nepieciešams, tos pārbauda.

Starptautiskā koordinācijas institūcija visam Baltijas jūras reģionam tehniski strādā pie:

- kopīgās vīzijas izstrādes,
- kopīgi ieviešamo principu izstrādes,
- kopīga JTP satura izstrādes (piemēram, kopīgas leģendas) atkarībā no nepieciešamības,

To paraksta formālā ministru institūcija ciešā sadarbībā ar HELCOM un citām iesaistītajām pusēm, ieskaitot NVO, lai nodrošinātu pēc iespējas plašāku atbalstu sabiedrībā. Visa Baltijas jūras reģiona vienošanos ir atzinušas arī Baltijas jūras valstu padome, ES Komisija un IMO.

Lai atbalstītu starptautiskās koordinācijas institūciju, ir noteiktas precīzas atbildības jau esošajām institūcijām, tādējādi nodrošinot, ka Baltijas jūras telpiskās plānošanas nostādnes tiek ieviestas un turpinātas.

Procesuālais līmenis

2030. gadā Baltijas mēroga skatījums ir pieņemts un akceptēts visās institūcijās un organizācijās, kas nodarbojas ar telpisko plānošanu un pārvaldību. Kā praktisks piemērs tam ir noteikti starptautiskie lineārie infrastruktūras koridori. Procesuālajā līmenī pastāv šādas vienošanās:

- Nacionālās institūcijas nodrošina periodisku datu atjaunošanu un to sagatavošanu starptautiskajai koordinācijas institūcijai.
- Vīzijas pārskatīšanas mehānisms ir izstrādāts, ja faktiskās vajadzības ir mainījušās, uz ko norāda, piemēram, regulāri veiktie pārskati.
- Telpiskā plānojuma un kopīgās vīzijas pārskatīšanai un papildināšanai ir noteikts laika grafiks, piemēram, ik pa pieciem vai desmit gadiem. Tas pats attiecināms arī uz specifiskiem ar Baltijas jūras telpu saistītiem mērķiem.
- Starptautiskais plānojums ir izstrādāts tā, lai tā ieviešana citām kompetentajām institūcijām būtu iespējami vienkāršāka.

Politiķu līmenī ir atrasts mehānisms kā panākt vienošanos ar Krieviju par kopīgu Baltijas jūras reģiona JTP. Visās iesaistītajās valstīs ir izveidots tiesiskais ietvars, lai starptautiski plānotu un ieviestu iepriekš apskatītos četrus galvenos jūras izmantošanas veidus un arī jebkuru citu, kuru attīstība risināma starptautiskā līmenī. Tāpat tiesiskais ietvars ir izstrādāts pārvaldības un uzraudzības veikšanai.

JTP procesa kvalitāte: dzīvojot ar nenoteiktību, nepieciešama elastība

Neskatoties uz vislabākajām zināšanām, nākotne nav paredzama. Lai sasniegtu ilgtspējas mērķus Baltijas jūras reģionā ir izstrādāta elastīga un adaptīva pārvaldības pieeja, lai ieviestu un papildinātu JTP. Adaptīva plānošana dod iespēju mācīties no pieredzes un reaģēt neparedzamu risku un iespēju gadījumos, kā arī rast risinājumus katram gadījumam atsevišķi.

2030. gadā JTP process ir raksturojams kā atvērts, caurspīdīgs, tiesisks un tāds, kurā ir iesaistītas visas iespējamās ieinteresētās puses. Process ir vērsts nevis uz pozīcijas un uzstādījumu definēšanu, bet gan interešu izteikšanu.

Risinājumu meklēšana ir atvērts process un atsevišķos gadījumos vispārīgu risinājumu var izmainīt ar individuāliem noteikumiem (piemēram, tiek pieļauta iespēja, ka zvejniecība atsevišķos vēja parkos jūrā ir atļaujama). JTP process meklē situācijām atbilstošus risinājumus un tam nav statisku mērķu. Lēmumi JTP procesā ne vienmēr tiek pieņemti balstoties uz zinātniskiem faktiem, tāpēc tas var tikt arvien pārskatīts.

JTP process atzīst to, ka cilvēku un dabas savstarpējās attiecības ir neiedomājami kompleksas un ka nekad tās nebūs izzināmas. Tā vietā, lai izvairītos no pretrunīgām perspektīvām, JTP procesam problēmu risināšanas gaitā ir daudzpusīga pieeja, uzmanību vēršot gan uz informācijas kvalitāti un subjektīvo vērtējumu, gan uz zinātniskiem faktiem.

JTP ir arī nepārtraukts izzināšanas process. Labāk par laika tērēšanu, veidojot perfekto sistēmu, ir darīt mācoties, un mācīties darot.

Mācīšanās plāna ieviešanas procesā nozīmē regulāru nacionālo un starptautisko politikas dokumentu konteksta izvērtēšanu, uz kuru balstās kopējā telpiskā vīzija, un sociāl-ekonomisko un ekoloģisko monitoringu rezultāti, kurus ņemt vērā, pārskatot JTP no jauna. Mācīšanās procedūras līmenī nozīmē arī indikatoru izmantošanu saskaņā ar ES prasībām. Tam vajadzētu dot labākus rezultātus līdz ar sistēmas pilnveidošanos.

JTP lielā mērā ir atkarīgs no informētām ieinteresētajām pusēm. Mehānismi ieinteresēto pušu iesaistīšanai, sabiedrības informēšanai un savstarpējām diskusijām jau pastāv. Turklāt uzmanību vajadzētu vērēt ne tikai uz diskusijām par mērķu definēšanu, bet arī uz savstarpējo ekonomikas, sociālo un kultūras vajadzību un vides prasību attiecību izzināšanu.

06



Galvenās atziņas

“ Domā visas Baltijas jūras mērogā, bet rīkojies reģionāli ”

Sekmīga Baltijas jūras telpiskā plānošana ir balstīta uz šādiem principiem:

- **Ilgspējība:** Telpiskā plānošana ir interešu līdzsvarošana starp plaukstošu ekonomiku, sociālo labklājību un vides mērķiem.
- **Baltijas mēroga skatījums:** Plānojumā jāizmanto holistiskā pieeja, domājot par visu Baltijas jūru kā vienu veselumu. Integrēta lēmumu pieņemšana, ņemot vērā visas Baltijas jūras ekosistēmu un visu Baltijas jūras telpu.
- **Jūras izmantošanas veidi, kuru attīstība plānojama visā Baltijas jūras mērogā:**
 - veselīga jūras vide
 - enerģētika
 - jūras transports
 - zivsaimniecība
- **Kopīga Baltijas jūras reģiona pieeja:** Šī pieeja ir izmantojama, telpiski plānojot iepriekšminētos un jebkurus citus jūras izmantošanas veidus, kuriem ir pārrobežu raksturs. Pieveca nosaka vajadzību pēc starptautiskas JTP koordinācijas institūcijas, kuras uzdevums būtu starptautiskās sadarbības organizēšana.
- **Telpas piešķiršana:** Lai atrastu un piešķirtu vispiemērotāko jūras telpu četriem galvenajiem starptautiskās nozīmes jūras izmantošanas veidiem: veselīgai jūras videi, enerģētikai, jūras transportam un zivsaimniecībai, ir jāveic vides novērtējums visas Baltijas jūras mērogā un dažviet arī sociālekonomisko izmaksu un ieguvumu analīze.
- **Savienošana telpā:** Gadījumos, kad jāplāno starptautiskas nozīmes jūras izmantošanas veidi, ir jādomā par to savstarpējo savienošānu caur tādiem elementiem kā koridori, laukumi un lineārās infrastruktūras starp kaimiņvalstīm. Rezultātā šie elementi kalpo par pamatu nacionālajiem JTP.
- **Telpas racionāla izmantošana:** Baltijas jūras telpa ir vērtīgs sabiedriskais labums, un uz tās rēķina nedrīkst tikt risinātas sauszemes problēmas. Baltijas jūras telpa tiek izmantota taupīgi. Jūras izmantošana ir koncentrēta, lai pēc iespējas vairāk saglabātu neizmantotu jūras telpu. JTP veicina vairāku jūras izmantošanas veidu līdzāspastāvēšanu vienā telpā.
- **Telpiskā decentralizācija:** Telpiskie plānojumu risinājumi tiek meklēti viszemākajā iespējamajā līmenī.
- **Nacionālie priekšnosacījumi:** Visās Baltijas jūras reģiona valstīs ir nepieciešams izveidot struktūras, kas tām ļaus sekmīgi izmantot JTP, lai pārvaldītu cilvēku darbību Baltijas jūrā.
- **Starptautiskie priekšnosacījumi:** Visiem ar Baltijas jūras telpas izmantošanu saistītiem mērķiem ir jābūt savstarpēji saskaņotiem. Turklāt visiem mērķiem ir jābūt savstarpēji saskaņotiem arī ar starptautiski plānoto infrastruktūru, koridoriem un laukumiem un nacionāliem un reģionāliem plāniem. Savstarpējā saskaņošana tiek nodrošināta ar starptautisko konsultēšanos nacionālo un reģionālo JTP izstrādes laikā.
- **Starptautiskā JTP koordinācijas institūcija:** Starptautiskā JTP koordinācijas institūcija tiek veidota, lai tā organizētu starptautisko sadarbību un vienošanās procesu. Koordinējošā institūcija ir atbildīga par kopīgo mērķu noteikšanu Baltijas jūras telpas izmantošanai un nosaka monitoringa vajadzības.

Par BaltSeaPlan projektu

Pasākumi

BaltSeaPlan projekta pasākumi ietvēra visus galvenos jūras telpiskās plānošanas aspektus:

> **Kopīgās jūras telpiskās plānošanas informācijas bāzes pilnveidošana:**

Dialoga foruma veidošana, apvienojot telpiskos plānotājus un zinātniekus, lai identificētu datu un informācijas avotus. Datu apkopošana par esošajiem lietošanas veidiem, konfliktu zonām un Baltijas jūras dabas vērtībām. Papildināti trūkstošie dati un uzlabota ekoloģisko un sociāli ekonomisko datu integrācija, veikta datu apmaiņa, noteiktas atbilstošākās modelēšanas metodes un precizēti nepieciešamie dati.

> **Telpiskās plānošanas jautājumu iekļaušana nacionālajās Jūras stratēģijās**

Nacionālā plānošanas ietvara, metodoloģiju un jūras izmantošanu ietekmējošu nozaru stratēģiju (enerģētikas, zivsaimniecības, transporta, tūrisma, kā arī dabas aizsardzības) izvērtējums. Priekšlikumu izstrāde Baltijas jūras telpisko jautājumu risināšanai Nacionālo jūrlietu stratēģiju ietvaros. Sagatavotie priekšlikumi un vīzijas izmantotas, lai veicinātu starpnozaru diskusiju, mērķu un uzdevumu apspriešanu, kā arī novērstu trūkumus valsts nozaru politikās un stratēģijās.

> **Baltijas jūras telpiskās plānošanas Vīzijas 2030 izstrāde**

rosināt diskusijas Baltijas jūras reģionā par BaltSeaPlan Vīziju 2030, pamatojoties uz nacionālajiem priekšlikumiem/ vīzijām un ņemot vērā Baltijas reģiona valstu savstarpējo mijiedarbību un kumulatīvās ietekmes.

> **Realizēt JTP astoņās pilot-teritorijās**

- Dāņu šaurumi - Dānija
- Pomerānijas līcis - Vācija/Polija/Zviedrija
- Gdaņskas rietumu līcis - Polija
- Vidussēklis (Middle Bank) - Polija/Zviedrija
- Latvijas rietumu piekraste - Latvija
- Lietuvas jūra - Lietuva
- Pērnavas līcis - Igaunija
- Hījumā un Sāremā salas – Igaunija

> **JTP popularizēšana un institucionālās kapacitātes stiprināšana**

- ieinteresēto pušu iesaistīšana plānošanā
- dažādu BaltSeaPlan vadlīniju un politikas rekomendāciju sagatavošana
- semināru un konferenču organizēšana lēmumu pieņemējiem





Partneri

Vācija

Vācijas Federatīvā jūras un hidrogrāfijas aģentūra (BSH)
Vadošais Partneris
Meklenburgas – Priekšpomerānijas Transporta,
būvniecības un reģionālās attīstības ministrija
WWF Vācija, Baltijas jūras nodaļa

Polija

Ščecinas Jūrlietu birojs
Gdiņas Jūrlietu birojs
Gdaņskas Jūrlietu institūts

Dānija

Arhusas Universitātes Nacionālais Vides pētniecības
institūts (NERI)

Zviedrija

Tartu Universitātes Igaunijas Jūras institūts
Baltijas Vides Forums - Igaunija

Lietuva

Klaipēdas Universitātes Piekrastes pētniecības un
plānošanas institūts (CORPI)
Baltijas Vides Forums - Lietuva

Latvija

Baltijas Vides Forums - Latvija

BaltSeaPlan publikācijas

Šī publikācija ir daļa no visiem BaltSeaPlan projekta ietvaros
sagatavotajiem pārskatiem un ziņojumiem, kurus jau
iespējams vai drīzumā varēs brīvi lejuplādēt BaltSeaPlan
mājaslapā. www.baltseaplan.eu



Par publikāciju

Autori

Kira Gee, Andreas Kannen,
Bernhard Heinrichs
Dept. Human Dimensions of Coastal Areas
Max-Planck-Str. 1, 21502 Geesthacht

Ar BaltseaPlan „Vision 2030” darba grupas
ieguldījumu

 **Helmholtz-Zentrum
Geesthacht**

Centre for Materials and Coastal Research



Tulkojumu nodrošināja projekta partneris

Baltijas Vides Forums – Latvija
Antonijas iela 3-8
LV-1010 Rīga, Latvija
Tel. +371 6735 7555
Fax. +371 6750 7071
www.bef.lv

Vadošais partneris

Dr. Nico Nolte
Vācijas Federatīvā jūras un hidrogrāfijas
aģentūra (BSH)
Bernhard-Nocht-Str. 78, 20359 Hamburg,
Germany
Tel. +49 (40) 3190-3520
Fax. +49 (40) 3190-5000
nico.nolte@bsh.de
www.bsh.de



BUNDESAMT FÜR
SEESCHIFFFAHRT
UND
HYDROGRAPHIE



Projekta koordinācijas birojs

Angela Schultz-Zehden
s.Pro – sustainable projects GmbH
Rheinstr. 34, 12161 Berlin, Germany
Tel. +49 30 832 1417- 40
Fax. +49 30 832 1417- 50
asz@sustainable-projects.eu
www.sustainable-projects.eu

Hamburga, 2011. g. rudens

www.baltseaplan.eu



Baltic Sea Region

Programme 2007–2013



Projekts daļēji-finansēts no Eiropas
Savienības (Eiropas reģionālā attīstības
fonda un Eiropas kaimiņattiecību un
partnerības instrumenta)

Redaktori

Angela Schultz-Zehden,
Nico Nolte un Kira Gee

Grafiskais dizains

studio adhoc GmbH, www.studioadhoc.de

Attēli

p. 3 sPro
p. 4 NASA
Coverpage 1/2/p. 16 St. Giersdorf
p. 10/24/32/44 www.Shotshop.com
p. 46/47 sPro

Termini un saīsinājumi

BSP	BaltSeaPlan
ERAF	Eiropas Reģionālās attīstības fonds
ICZM	Integrētā piekrastes zonas pārvaldība
IVN	Ietekmes uz vidi novērtējums
HELCOM	Baltijas jūras vides aizsardzības komisija (Helsinki Commission)
HOLAS	Baltijas jūras vides holistiskais novērtējums
IMO	Starptautiskā Jūras organizācija
JSPD	Jūras stratēģijas pamatdirektīva
JTP	Jūras telpiskā plānošana/jūras telpiskais plāns
OSPAR	Ziemeļaustrumu Atlantijas jūras vides aizsardzības konvencija
SGT	sašķidrinātās gāzes terminālis
SIVN	Stratēģiskais ietekmes uz vidi novērtējums
TEN-T	Trans Eiropas transporta tīkls
TEN-E	Trans Eiropas enerģijas tīkls
TIN	Teritoriālās ietekmes novērtējums
VASAB	Vīzija un stratēģijas apkārt Baltijas jūrai
UNCLOS	Apvienoto Nāciju Konvencija par jūras tiesībām
UNESCO	Apvienoto Nāciju Izglītības, zinātnes un kultūras organizācija

Šī publikācija tapusi ar Eiropas Savienības atbalstu.
Par tās saturu pilnībā atbild autori un tā nekādā
veidā nevar tikt izmantota, lai atspoguļotu Eiropas
Savienības viedokli.