



Kurzemes plānošanas reģions

KURZEME 2020

Kurzemes plānošanas reģiona Attīstības programma
2015. – 2020. gadam



Apstiprināta ar Kurzemes plānošanas reģiona Attīstības padomes 15.07.2015. lēmumu Nr. 1.

2015

Saturs

IZMANTOTIE SAĪSINĀJUMI UN TERMINI	3
IEVADS	5
1. KURZEMES REĢIONA VIZĪTKARTE	6
2. ATTĪSTĪBAS TENDENCES UN IZAICINĀJUMI	7
2.1. Demogrāfiskie un sociālie izaicinājumi	7
2.2. Pilsētas un lauku dimensija	10
2.3. Ekonomika	11
2.4. Vide un klimata pārmaiņas	18
3. STRATĒĢISKĀ DAĻA	21
3.1. Kurzeme 2030	21
3.2. Vidēja termiņa prioritātes un rīcības virzieni.....	22
3.3. Rīcības plāns	24
3.3.1. Zināšanu Kurzeme 2020	25
3.3.2. Radošā Kurzeme 2020	28
3.3.3. Zaļā Kurzeme 2020	32
3.3.4. Dzīvesvieta Kurzeme 2020	36
3.3.5. Sasniedzamā Kurzeme 2020	39
3.3.6. Kurzemnieki 2020	42
3.3.7. Sadarbības Kurzeme 2020	45
3.3.8. Kurzemes tēls 2020	48
3.4. Kopējo interešu teritorijas un sadarbības iespējas.....	50
4. IEVIEŠANAS UZRAUDZĪBAS UN NOVĒRTĒŠANAS KĀRTĪBA.....	51
5. IZSTRĀDES PROCESS UN SABIEDRĪBAS LĪDZDALĪBA	52

PIELIKUMI

1. Investīciju un sadarbības projektu plāns 2015.-2020.gadam
2. Rezultatīvie rādītāji
3. Attīstības programmas saskaņotība un pēctecība
4. Attīstības programmas izstrādē un ieviešanā iesaistītie partneri

Izmantotie saīsinājumi un termini

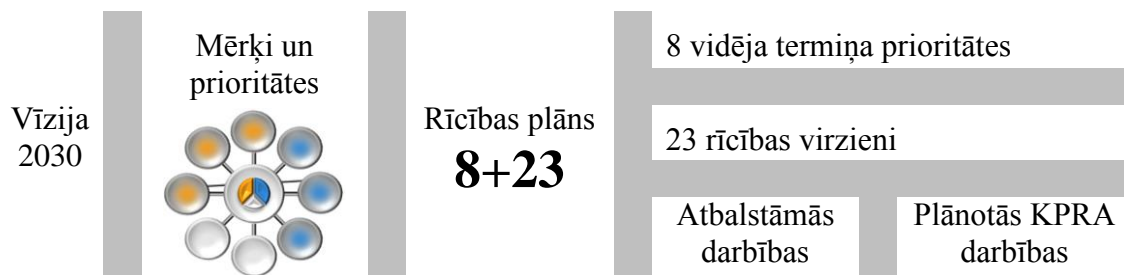
ATD	Autotransporta direkcija
CSP	Centrālās statistikas pārvalde
DAP	Dabas aizsardzības pārvalde
GMI	Garantētais minimālais ienākumu līmenis
Eiropa2020	Eiropas Savienības izaugsmes stratēģija „Eiropa 2020: stratēģija gudrai, ilgtspējīgai un iekļaujošai izaugsmei”
EJZF	Eiropas Jūrlietu un zivsaimniecības fonds
ELFLA	Eiropas Lauksaimniecības fonds lauku attīstībai
ERAF	Eiropas Reģionālās attīstības fonds
ES	Eiropas Savienība
ESF	Eiropas Sociālais fonds
ESIF	Eiropas Stratēģisko investīciju fondi (ERAF, ESF, KF, ELFLA, EJZF)
ETS	Eiropas Teritoriālās sadarbības 2014-2020 programmas (Latvijas-Lietuvas pārrobežu sadarbības programma, Igaunijas – Latvijas pārrobežu sadarbības programma, Centrālā Baltijas jūras reģiona pārrobežu sadarbības programma, Baltijas jūras reģiona transnacionālās sadarbības programma, INTERREG EUROPE programma visai Eiropas Savienības teritorijai, Pilsētvides attīstības programma URBACT III, ESPON 2020 programma (Eiropas telpiskās plānošanas un teritoriālās kohēzijas novērojumu tīkls))
IZM	Izglītības un zinātnes ministrija
KF	Kohēzijas fonds
KM	Kultūras ministrija
KPRA	Kurzemes plānošanas reģiona administrācija
KPR	Kurzemes plānošanas reģions
KTA	Kurzemes tūrisma asociācija
Kurzeme2020	KPR Attīstības programma 2015.-2020.gadam
Kurzeme2030	KPR Ilgtspējīgas attīstības stratēģija līdz 2030.gadam
Kurzemes reģions	Kurzemes plānošanas reģiona teritorija, kurā ietilpst 20 pašvaldību – Ventspils pilsētas, Liepājas pilsētas, Aizputes novada, Alsungas novada, Brocēnu novada, Dundagas novada, Durbes novada, Grobiņas novada, Kuldīgas novada, Mērsraga novada, Nīcas novada, Pāvilostas novada, Priekules novada, Rojas novada, Rucavas novada, Saldus novada, Skrundas novada, Talsu novada, Vaiņodes novada un Ventspils novada pašvaldības administratīvās teritorijas
LDDK	Latvijas Darba devēju konfederācija
LHEI	Latvijas Hidroekoloģijas institūts
LiepU	Liepājas Universitāte
LM	Labklājības ministrija
LTRK	Latvijas Tirdzniecības un rūpniecības kamera
LVC	Valsts akciju sabiedrība „Latvijas Valsts ceļi”

LVĢMC	Valsts sabiedrība ar ierobežotu atbildību "Latvijas Vides, ģeoloģijas un meteoroloģijas centrs"
LVM	Akciju sabiedrība "Latvijas Valsts meži"
NBS	Nacionālie bruņotie spēki
NVA	Nodarbinātības valsts aģentūra
NVO	Nevalstiskās organizācijas
MK	Ministru kabinets
MVU	Mazie un vidējie uzņēmumi
PD	Pašvaldību dotācijas
PL	Pašvaldību dotācijas
PVD	Pārtikas un veterinārais dienests
RAIM	Reģionālās attīstības indikatora modulis
RPP	Reģionālās politikas pamatnostādnes 2013.-2019.gadam
RPR	Rīgas plānošanas reģions
RTU	Rīgas Tehniskā universitāte
SM	Satiksmes ministrija
SPKC	Slimību profilakses un kontroles centrs
VARAM	Vides aizsardzības un reģionālās attīstības ministrija
VB	Valsts budžets
VeA	Ventspils Augstskola
VI	Veselības inspekcija
VIAA	Valsts izglītības attīstības aģentūra
VISC	Valsts izglītības satura centrs
VKKF	Valsts Kultūrkapitāla fonds
VM	Veselības ministrija
VUGD	Valsts ugunsdzēsības un glābšanas dienests
VZD	Valsts zemes dienests
ZPR	Zemgales plānošanas reģions

Ievads

- (1) Kurzemes plānošanas reģiona attīstības programma 2015.-2020.gadam (Kurzeme2020) ir reģionāla līmeņa vidēja termiņa plānošanas dokuments, kurā noteiktas prioritātes, rīcības virzieni un pasākumu kopums Kurzemes reģiona attīstībai tuvākajam 6 gadu periodam.
- (2) Kurzeme2020 izstrādāta saskaņā ar Kurzemes plānošanas reģiona Ilgtspējīgas attīstības stratēģiju 2015. – 2030. gadam (Kurzeme2030) un ir vērsta uz ES izaugsmes stratēģijas „Eiropa 2020” (Eiropa2020), Nacionālajā attīstības plānā 2014. – 2020. gadam (NAP2020), Reģionālās politikas pamatnostādnēs 2013. – 2019. gadam (RPP) un nozaru plānošanas dokumentos noteikto mērķu un prioritāšu sasniegšanu.
- (3) Plānošanas dokuments ir sagatavots atbilstoši Attīstības plānošanas sistēmas likuma, Reģionālās attīstības likuma, Teritorijas attīstības plānošanas likuma, 2013. gada 16. jūlija MK noteikumu Nr. 402 „Noteikumi par plānošanas reģionu teritorijas attīstības plānošanas dokumentiem” un citu normatīvo aktu prasībām, ievērojot VARAM metodisko ieteikumu¹ nostādnēs.
- (4) Kurzeme2020 izstrādes mērķis ir nodrošināt līdzsvarotu un ilgtspējīgu Kurzemes reģiona attīstību, sekmējot koordinētu un sabalansētu pasākumu kopuma ieviešanu, kas nodrošina racionālu finanšu līdzekļu izmantošanu un to koncentrēšanu izvirzīto attīstības prioritāšu sasniegšanai.
- (5) Kurzeme2020 balstās uz pašreizējās situācijas un attīstības tendenču analīzi, izvērtējot un ņemot vērā Kurzemes reģionā ietilpstošo vietējo pašvaldību attīstības programmas un blakus esošo Zemgales un Rīgas plānošanas reģionu attīstības programmas.
- (6) Attīstības programma ietver:
 - Kurzemes reģiona vizītkarti;
 - attīstības tendences un izaicinājumus;
 - stratēģisko daļu;
 - programmas ieviešanas uzraudzības kārtību un rezultatīvos rādītājus;
 - Kurzeme2020 izstrādes procesa aprakstu.

Stratēģiskās daļas struktūra



- (7) Rīcības plānā katra rīcības virziena ietvaros noteiktas galvenās atbalstāmās darbības pašvaldību rīcībpolitiku īstenošanai un plānotās Kurzemes plānošanas reģiona administrācijas (KPR) darbības, kuras paredzēts īstenot līdz 2020.gadam sadarbībā ar pašvaldībām, valsts institūcijām, NVO un citiem sadarbības partneriem. Rīcības plāns ir veidots ciešā sasaistē ar KPR Investīciju un sadarbības projektu plānu 2015. – 2020. gadam².

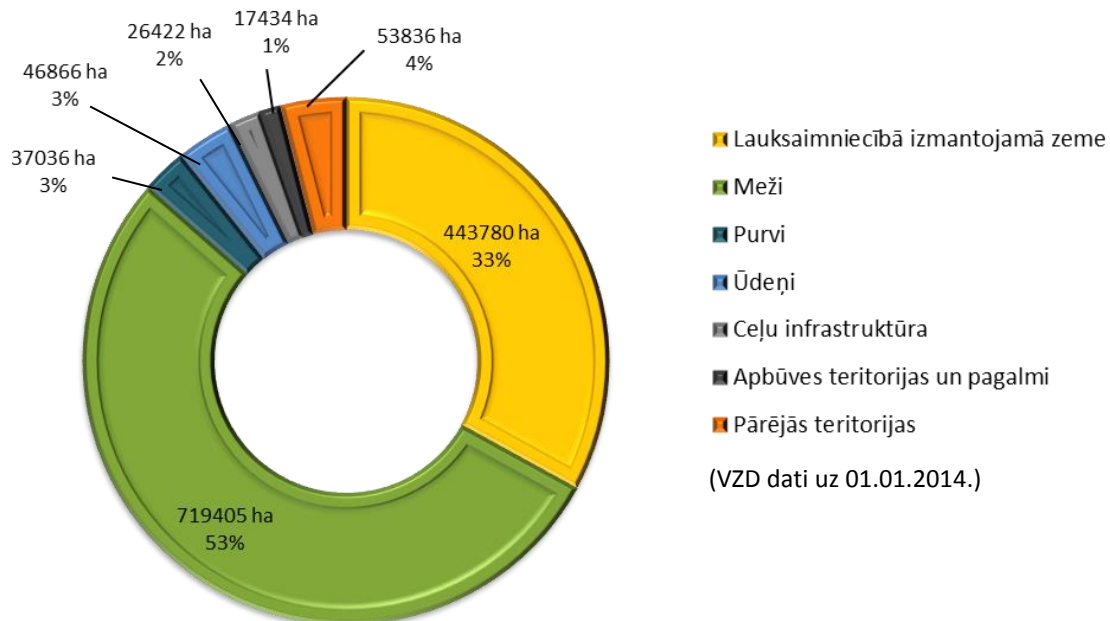
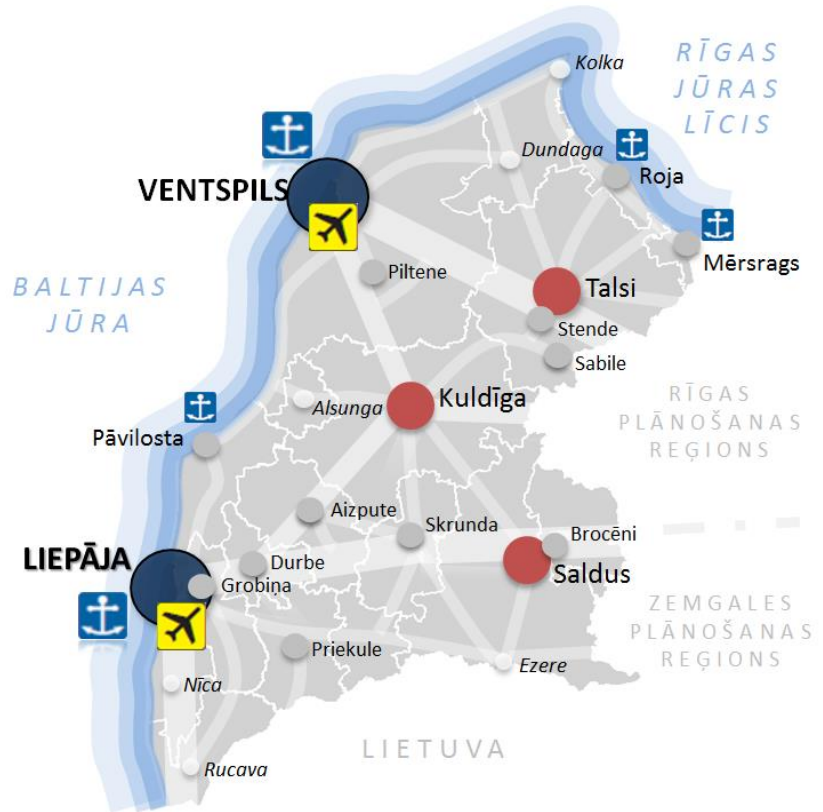
¹VARAM metodiskie ieteikumi attīstības programmu izstrādei reģionālā un vietējā līmenī (aktualizētā redakcija uz 2014.gada 6.oktobri)

² KPR Investīciju un sadarbības projektu plāns 2015.-2020.gadam ietverts 1.pielikumā

1. Kurzemes reģiona vizītkarte

KURZEMES ĪPAŠĀS VĒRTĪBAS

- 350 km gara jūras piekraste - smilšainas pludmales, stāvkrausti, kāpas, senie zvejniekciemi
- augstvērtīga bioloģiskā un ainavu daudzveidība
- bagātīgi un labas kvalitātes ūdens resursi
- bagāts kultūras mantojums
- Eiropas TEN-T transporta tīkla elementi - lielās ostas, autoceļi, dzelzceļi, lidostas
- mazās ostas – jahtu tūrisms, zvejniecība, kravu pārvadājumi
- galvenās nozares – transports un loģistika, kokapstrāde, lauksaimniecība, pārtikas produktu un apģērbu ražošana, zivsaimniecība, tūrisms



Platība

Baltijas jūras reģiona līmeņa attīstības centri

Reģionālas nozīmes attīstības centri

Iedzīvotāju skaits

Apdzīvotības blīvums

Iedzīvotāji darbības vecumā

Nodarbinātības līmenis

Bezdarba līmenis

Atalgojuma līmenis

Etniskais sastāvs

(PMLP dati uz 01.01.2015.)

13,6 tūkst. km²

Ventspils, Liepāja

Kuldīga, Talsi, Saldus

280 tūkst.

21 cilv./ km²

64,0 %

64,4% (iedzīvotāju vecuma grupā 15-64 gadi)

12 % (NVA, 2014)

479 EUR (vidējā darba samaksa Neto, 2014)

76,0% latvieši, 14,3% krievi, 2,8% lietuvieši,

6,9% pārējās tautības

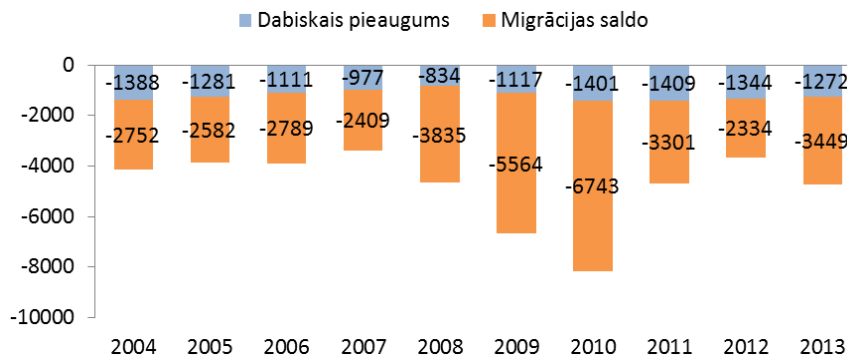
2. Attīstības tendences un izaicinājumi

- (8) Attīstības tendences ir balstītas uz Kurzemes reģiona pašreizējās situācijas analīzi un tiek aplūkotas demogrāfisko un sociālo, pilsētas un lauku dimensijas, ekonomikas un zināšanu, kā arī vides un klimata pārmaiņu izaicinājumu kontekstā.
- (9) Nākotnes izaicinājumi ir noteikti, pamatojoties uz attīstības rādītāju izmaiņām pēdējos 10 gados un autoru prognozēm par to tālāku attīstību 10 gadu perspektīvā.

2.1. Demogrāfiskie un sociālie izaicinājumi

Iedzīvotāju skaita samazināšanās, it īpaši lauku teritorijās, kā izaicinājums

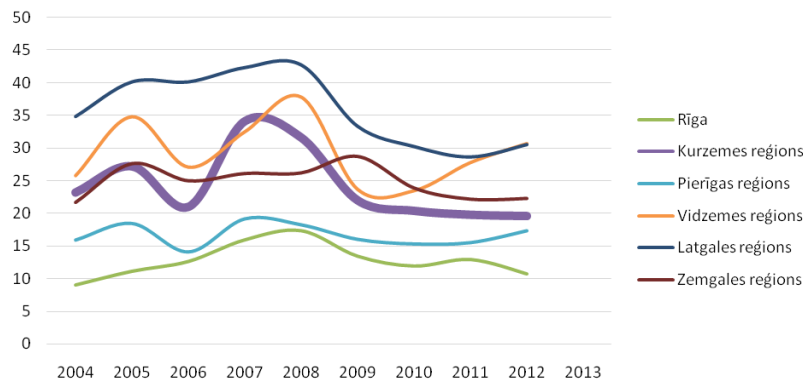
- (10) Kurzemes reģionā nākotnē tāpat kā valstī kopumā prognozējama iedzīvotāju skaita samazināšanās, ko rada negatīvs dabiskais pieaugums un ekonomisko satricinājumu radītā iedzīvotāju emigrācija (skat. 2.1.attēlu). Šo procesu rezultāts ir augstāka demogrāfiskā atkarība un iedzīvotāju novecošanās.



2.1.attēls Iedzīvotāju skaita izmaiņas Kurzēmē (CSP dati)

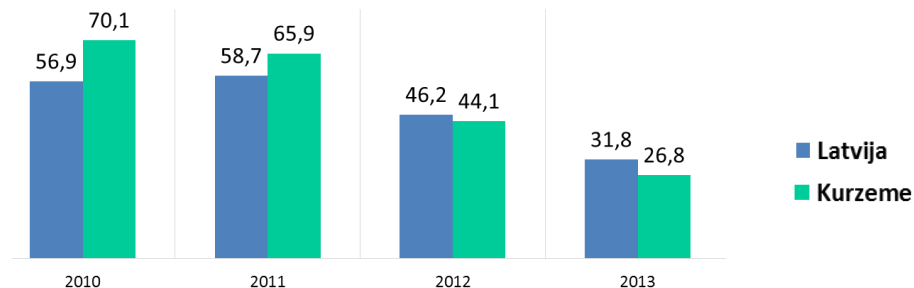
- (11) Kurzemes reģionā 2014.gada sākumā bija visaugstākā demogrāfiskā slodze Latvijas plānošanas reģionu vidū – 625 apgādājami (līdz un virs darbības vecuma) iedzīvotāji uz 1000 darbībasvecuma iedzīvotājiem jeb 0,6 apgādājami iedzīvotāji uz 1 darbībasvecuma iedzīvotāju. Lielāko daļu no tiem veido iedzīvotāji virs darbības vecuma.
- (12) Lai gan negatīvās demogrāfiskās tendences pēdējo gadu laikā ir nedaudz mazinājušās, tās joprojām ir nozīmīgas, turklāt rada paliekošas ilgstošas sekas un rada izaicinājumus citās dzīves jomās – galvenokārt ekonomikā un dažādu pakalpojumu pieejamībā.

Ilgstošais bezdarbs un nabadzība – iedzīvotāju dzīves kvalitātes izaicinājums



2.2.attēls Nabadzības riska indekss (CSP dati)

- (13) Kurzemē ir trešais augstākais nabadzības risks reģionu starpā, taču tas ir zemāks nekā Zemgales un it īpaši – Latgales reģionos (skat. 2.2.attēlu). Pozitīvā tendence, salīdzinot ar citiem reģioniem, ir tā, ka laika posmā no 2004. līdz 2012. gadam Kurzemē nabadzības riska indekss, neraugoties uz īstermiņa svārstībām, kopumā ir samazinājies par 16%. Savukārt citos reģionos tas lielākoties ir pieaudzis.³
- (14) Kopš 2010. gada Kurzemē samazinās GMI pabalstu saņēmumu skaits uz 1000 iedzīvotājiem, tomēr, salīdzinot ar periodu pirms ekonomiskās lejupslīdes, tas vēl aizvien ir gandrīz piecas reizes augstāks.



2.3.attēls GMI saņēmumu skaits kopā uz 1000 iedzīvotājiem (LM dati)

- (15) Ilgstošais bezdarbs un nabadzība būtiski samazina iedzīvotāju dzīves kvalitāti un rada risku, ka iedzīvotāji var zaudēt darba un sociālās iemaņas, kas turpmāk var būt būtisks šķērslis atgriezties darba tirgū. Vienlaikus tas paaugstina atkarības no pabalstiem pieauguma risku un motivācijas strādāt samazināšanos. Šo risku novēršanai ir ieviešamas sociālās un nodarbinātības aktivitātes, kas ļauj saglabāt iedzīvotāju darbaspējas - piemēram, sociālā uzņēmējdarbība, sabiedriskais darbs, mūžizglītības aktivitātes u.tml..

Jauniešu, it īpaši, lauku jauniešu sociālā un ekonomiskā integrācija

- (16) Darbaspēka emigrācija, no vienas puses, un ilgstošais bezdarbs, īpaši lauku teritorijās, no otras puses, var radīt nākamās paaudzes sociālo izolētību, piemēram, paaugstināt atbiršanas no skolas risku, bezdarbu otrajā paaudzē u.tml., kas ilgtermiņā radīs negatīvas sociālās sekas. Izaicinājums ir piedāvāt jauniešiem saturīgas brīvā laika pavadīšanas iespējas un vasaras prakses vietas uzņēmumos, lai veicinātu viņu sociālo integrāciju.

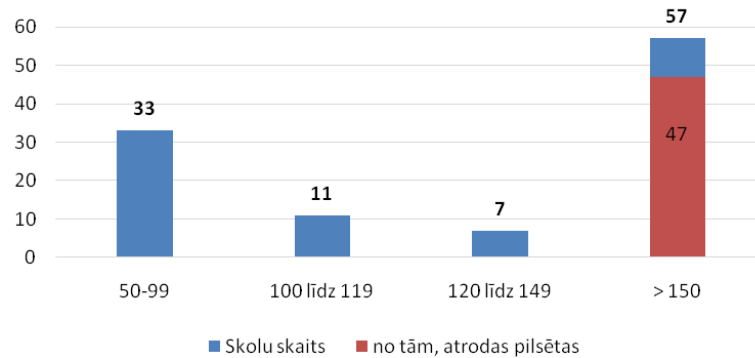
Laukos dzīvojošajiem izglītības, veselības un sociālie pakalpojumi būs pieejami arvien tālāk no dzīvesvietas

- (17) Iedzīvotāju skaita līdzšinējā un turpmākā samazināšanās ir padarījusi un pakāpeniski padarīs izglītības un veselības pakalpojumu sniegšanu mazās apdzīvotās vietās par ekonomiski neefektīvu, kas veicinās to tīkla reorganizāciju ar daļēju iestāžu slēgšanu. Izglītības un veselības aprūpes iestādes tiks pārceltas uz apdzīvotības ziņā lielākiem centriem. Tas savukārt varētu veicināt vēl lielāku iedzīvotāju migrāciju no lauku teritorijām uz lielākām apdzīvotajām vietām.
- (18) Viens no būtiskākajiem nākotnes izaicinājumiem Kurzemes reģionā būs skolu tīkla reorganizācija. 2013.gadā Kurzemes plānošanas reģionā bija 116 vispārējās izglītības iestādes, no kurām 53 atrodas pilsētās, bet 63 – lauku teritorijās⁴. 2012./2013. mācību gadā astoņās izglītības iestādēs skolēnu skaits nepārsniedza 49, t.i., skolēnu skaits tajās ir tik zems, ka izglītības iestādes būtu slēdzamas. Vēl 33 Kurzemes reģiona skolās ir 50-99 skolēnu, un šo izglītības iestāžu darbības galvenais izaicinājums ir to darbības efektivitāte un iespējas nodrošināt kvalitatīvu un mūsdienīgu izglītības procesu (skat. 2.4.attēlu). Jau

³ CSP dati

⁴ IZM dati

šobrīd praktiski visām izglītības iestādēm ar skolēnu skaitu zem 100 skolēniem ir pievienotas pirmsskolas izglītības grupas. Skolēnu skaitam samazinoties, arī šīs skolas nākotnē varētu nonākt slēdzamo vai reorganizējamo skolu grupā. Sākumskolas izglītības pieejamība (1.–6.klase) būtu jānodrošina pēc iespējas tuvāk bērna dzīvesvietai, pamatskolas izglītības (7.–9.klase) jāpielāgo attiecīgā institucionālā tīkla specifikai, bet vispārējās vidējās izglītības (10.–12.klase) un profesionālās izglītības piedāvājuma koncentrējama pamatā reģionālās nozīmes pilsētās un novadu centros⁵.

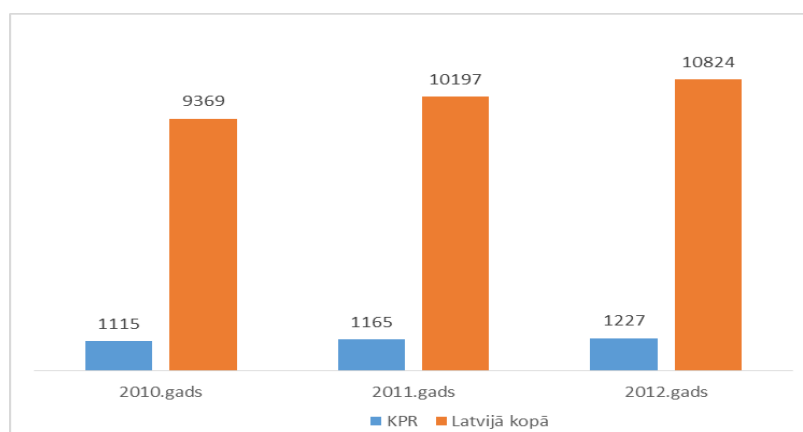


2.4.attēls Skolēnu skaits Kurzemes reģiona vispārīzglītojošās skolās (IZM dati)

- (19) Laika posmā no 2009. līdz 2013. gadam Kurzemes plānošanas reģionā reorganizētas 14 izglītības iestādes, pievienojot tās citām izglītības iestādēm (papildus vēl divas izglītības iestādes no vidusskolas reorganizētas par pamatskolu), savukārt astoņas izglītības iestādes slēgtas. Trīs reorganizētās izglītības iestādes kļuvušas par pirmsskolas izglītības iestādēm.

Iedzīvotāju novecošanās rada jaunus veselības un sociālās aprūpes izaicinājumus, lai saglabātu iedzīvotāju dzīves kvalitāti

- (20) Pēdējo gadu laikā pieaudzis mājās aprūpējamo personu skaits (sk. 2.5.att.). Iedzīvotājiem novecojot, arī turpmākajos gados sagaidāms aprūpējamo skaita pieaugums, it īpaši lauku teritorijās, kur šī iedzīvotāju novecošanās problēma ir izteiktāka (darbspējīgiem cilvēkiem pārceļoties uz dzīvi pilsētās).



2.5.attēls Aprūpes mājās sociālie pakalpojumi kopā - pakalpojumus saņēmušie klienti kopā (Personu skaits) (LM Statistikas pārskatu par sociālajiem pakalpojumiem un sociālo palīdzību pašvaldībā)

⁵ Saskaņā ar Izglītības attīstības pamatnostādņem 2014.–2020.gadam

- (21) Novocojot iedzīvotājiem palielināsies vajadzība pēc sociālās aprūpes mājās un atbilstošiem veselības aprūpes pakalpojumiem un infrastruktūras pieejamības. Būs nepieciešams palielināt aprūpes mājās darbinieku skaitu, būs ciešāk jāsadarbojas sociālajiem un veselības aprūpes pakalpojumu sniedzējiem, jāpiedāvā jauni pakalpojumi veco ļaužu aprūpei mājās vai pēc iespējas tuvāk dzīvesvietai. Jaunu aprūpes pakalpojumu infrastruktūras veidošanai iespējams izmantot šobrīd neizmantoto infrastruktūru. Novocošanās tendences radījušas nepieciešamību pielāgot visu esošo infrastruktūru, vidi un pakalpojumus atbilstoši veco ļaužu vajadzībām.

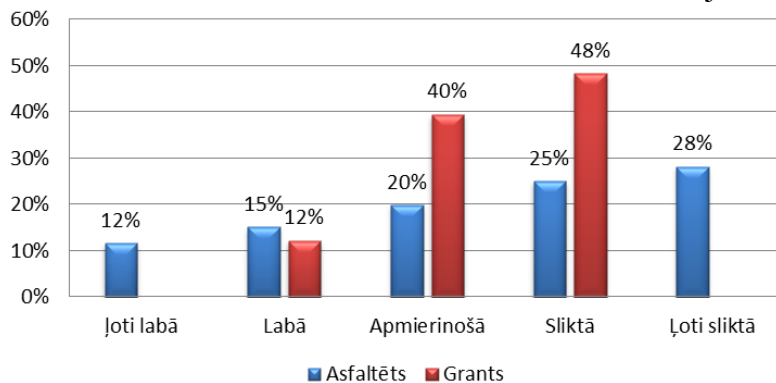
2.2. Pilsētas un lauku dimensija

Lielākais izaicinājums, samazinoties iedzīvotāju skaitam lauku apvidos, būs pakalpojumu pieejamība un iedzīvotāju mobilitāte

- (22) Negatīvās demogrāfiskās tendences - gan iedzīvotāju skaita samazinājums, gan sabiedrības novecošanās - un arvien lielākā darbavietu koncentrēšanās pilsētās nākotnē mainīs lauku apdzīvotības struktūru – samazināsies iedzīvotāju skaits lauku apdzīvotajās vietās, radīsies plašākas teritorijas ar zemu apdzīvotības blīvumu. Šādas apdzīvotības struktūras izmaiņas radīs izaicinājumus pārvietošanās iespēju nodrošināšanai lauku iedzīvotāju ikdienas mobilitātei un pakalpojumu pieejamībai.
- (23) Nepieciešams nodrošināt mūsdienu prasībām atbilstošu infrastruktūru (elektrības jaudas, internets, telekomunikācijas) visā Kurzemes teritorijā, arī attālākajās viensētās un vietās, kur ir potenciāls ražošanas vai tūrisma attīstībai.

Pārvietošanās iespēju nodrošināšana darbaspēka ikdienas mobilitātei – nepieciešami autoceļu kvalitātes uzlabojumi

- (24) Ņemot vērā, ka pilsētās koncentrējas nozīmīgākā rūpniecība un pakalpojumi, tas rada augstu darbaspēka ikdienas mobilitāti. Tas rada izaicinājumu nodrošināt iedzīvotāju plūsmām atbilstošus transporta pakalpojumus un ceļu infrastruktūru. Lai gan autoceļu tīkls Kurzemes reģionā ir pietiekams, autoceļu tīkla infrastruktūras kvalitāte, līdzīgi kā visā Latvijā, ir zema. Tās sakārtošana ir viens no nākotnes izaicinājumiem.



2.6.attēls Autoceļu tehniskais stāvoklis 2014.gadā Kurzemes reģionā
(LVC Kurzemes nodaļas dati)

Reģionālo centru ciešākas sasaistes veidošana un specializācija ekonomikas un pakalpojumu jomās

- (25) Neskatoties uz novadu izveidošanu, piedāvātie sabiedriskā transporta savienojumi rada situāciju, ka iedzīvotāji darbavietas un pakalpojumus joprojām var saņemt galvenokārt bijušo rajonu teritoriju ietvaros. Sabiedriskā transporta savienojumi ierobežo iedzīvotāju

īslaicīgo ģeogrāfisko mobilitāti ārpus bijušo rajonu robežām, it īpaši, zemas pievienotās vērtības profesiju darbaspēka pārvietošanos. Tas nozīmē, ka bijušie rajonu centri joprojām izjūt slogu – nepieciešamību nodrošināt visus iedzīvotājam nozīmīgākos pakalpojumus, kas prasa augstākas ekonomiskās izmaksas (infrastruktūras uzturēšanu). Izaicinājums pārvaldībā būs administratīvo teritoriju spēja nodrošināt pakalpojumus atbilstoši teritoriju funkcionālajām saitēm.

- (26) Visplašākais ekonomikas attīstības virzienu skaits ir novērojams Liepājas pilsētā⁶, kura kā Baltijas jūras reģiona līmeņa un nacionālas nozīmes attīstības centrs specializējas plašā jomu klāstā – pavisam 19 nozarēs, visšaurākā specializācija ir Rojas novadam – divas nozares.
- (27) Reģiona izaicinājums nākotnē ir nodrošināt iedzīvotājiem līdzvērtīgas iespējas saņemt pakalpojumus, veicinot reģionālo sadarbību un optimizējot pakalpojumu klāstu dažāda līmeņa attīstības centros. Sasaistes veidošanai būtiska ir IKT (e-pakalpojumu, attālinātā darba iespēju) attīstība un transporta pakalpojumu optimizācija (pasažieru pārvadāšanas iespēju attīstība pa dzelzceļu, ņemot vērā dzelzceļa sistēmas attīstības plānus).

Starpreģionālā sadarbība darbaspēka mobilitātes veicināšanai augstākai reģiona saimnieciskajai rostībai

- (28) Vērtējot iespējamās darbaspēka plūsmas (piemēram, lai mazinātu bezdarbu), Kurzemes reģionam tuvākie darbavietu centri atrodas Dobeles, Jelgavas un Tukuma, kā arī Rīgas virzienos, kas ir īpaši nozīmīgi Saldus un Talsu novadu iedzīvotājiem. Tādējādi nākotnes izaicinājums ir ne tikai veidot ciešāku reģionālo sadarbību, bet arī veicināt starpreģionālo mobilitāti un sadarbību, kurā nozīmīga loma būs atbilstošam sabiedriskā transporta pakalpojumu piedāvājumam.
- (29) Ņemot vērā, ka Kurzemes reģionam ir plaša sauszemes robeža ar Lietuvas reģioniem, izaicinājums nākotnē ir pārrobežu mobilitātes un sadarbības attīstība, iekļaujoties vienotajā Eiropas ekonomiskajā telpā. Tādējādi pieaugošu lomu spēlēs pārrobežu transporta infrastruktūras attīstība (gan autoceļu, gan dzelzceļu) un iedzīvotāju kolektīvās mobilitātes risinājumi pārrobežu satiksmē, tādējādi sniedzot ieguldījumu visaptverošas vienotās Eiropas transporta telpas attīstībā.

2.3. Ekonomika

Industriālā ražošanas koncentrējas Baltijas jūras reģiona līmeņa un reģionālas nozīmes attīstības centros

- (30) Industriālie uzņēmumi reģionā arvien vairāk koncentrējas Baltijas jūras reģiona līmeņa un reģionālas nozīmes attīstības centros. Baltijas jūras reģiona līmeņa industriālie centri ir Liepāja un Ventspils, reģionālas nozīmes – Saldus (Brocēni), Talsi un Kuldīga. Vislielāko industriālo potenciālu pēdējās desmitgades laikā Kurzemes reģionā ir attīstījusi Ventspils pilsēta.
- (31) Kurzemes plānošanas reģiona ieteicamie specializācijas virzieni⁷ ir zivsaimniecība, kokapstrāde, pārtikas rūpniecība, apģērbu ražošana, metālapstrāde, tūrisms, transports un loģistika.
- (32) Ņemot vērā katra centra specifiku, ieteicams nākotnē atbalstīt to specializāciju tādās ekonomiskās aktivitātes nozarēs, kas nav pretrunā viena otrai. Piemēram, Kuldīga, kura

⁶ Personu apvienība SIA „Sandra Mūriņa konsultācijas” un SIA „Civitta Latvija” (2014.) Pētījums „Kurzemes plānošanas reģiona specializācijas iespējas”, 43.-44.lpp.

⁷ Personu apvienība SIA „Sandra Mūriņa konsultācijas” un SIA „Civitta Latvija” (2014.) Pētījums „Kurzemes plānošanas reģiona specializācijas iespējas”, 6.lpp.

varētu aktīvāk attīstīties tūrisma pakalpojumu un radošo industriju jomā, tāpat varētu specializēties arī kokapstrādes jomā, kas ir videi salīdzinoši draudzīga ražošanas nozare.

- (33) Liepājā ir attīstītas tekstilrūpniecības, metālapstrādes un mašīnbūves, pārtikas rūpniecības, kā arī būvniecības nozares. Ventspils ir attīstījusies dažādās industriālajās nozarēs, nozīmīgu lomu atvēlot augsto tehnoloģiju attīstībai. Ziemeļkurzemē atrodas lieli mežu masīvi (Dundagas, Kuldīgas, Talsu un Ventspils novados) un kūdras purvi, tādējādi šī apvidus specializācija ir mežsaimniecība, kokapstrāde un ieguves rūpniecība.
- (34) Lai gan zivsaimniecība likumsakarīgi ir to novadu specializācija, kas atrodas pie jūras, tomēr šajā nozarē specializējas arī Saldus novads, attīstot akvakultūras teritorijas.

Ciešāku vietējo darba tirgu veidošana

- (35) Pateicoties reģiona centru ekonomiskajai specializācijai, nākotnes izaicinājums būtu sadarbības stiprināšana starp reģionālās nozīmes centriem, paaugstinot darbaspēka mobilitātes iespējas. Veidojoties reģiona pilsētu lielākai specializācijai, nākotnes attīstības iespējas saistās ar iespēju nodrošināt lielāku ekonomisko nozaru dažādību reģionā.
- (36) Nepieciešama ciešāku vietējo darba tirgu veidošana ar ražošanas ķēžu, klasteru un kooperatīvu attīstības veicināšanu, sekmējot mazo un vidējo uzņēmumu konkurētspēju.

PSRS infrastruktūras mantojuma lietderīga izmantošana

- (37) Sociāli ekonomisko pārmaiņu rezultātā, ko ietekmēja neatkarības atgūšana, tai sekojošā padomju armijas izvešana no Kurzemes, kas tolaik veidoja bijušās Padomju Savienības ārējo robežu, radīja situāciju, ka tika pamesti daudzi militārās un industriālās infrastruktūras objekti. Turpmākajos gados ekonomikai, it īpaši, ražošanai, kļūstot resursu efektīvākai samazinājās saimnieciskajai darbībai nepieciešamās industriālās teritorijas un būves, vēl vairāk veicinot degradētu teritoriju veidošanos. Kurzemē jau šobrīd ir nozīmīgs skaits teritoriju, kas ir uzskatāmas par degradētām vai pastāv augsts risks, ka tādas tās varētu kļūt tuvākajā nākotnē.
- (38) Visvairāk no padomju laikiem mantotās un neizmantotās infrastruktūras ir Skrundā, Vaiņodē, Baltijas jūras piekrastes zonā, savukārt pilsētu vidū vislielākais slogs ir Liepājai, kas iepriekš bijusi pilsēta ar izteiktu militāru specializāciju.
- (39) Lai gan iepriekšējos gados ir veikti lieli ieguldījumi, lai pilsētu infrastruktūru padarītu resursu efektīvāku, viens no lielākajiem nākotnes izaicinājumiem ir noteikt padomju laika infrastruktūras mantojumu tālākās izmantošanas iespējas un sakārtot šīs teritorijas atbilstoši šī brīža iedzīvotāju skaitam un ekonomikas lielumam.

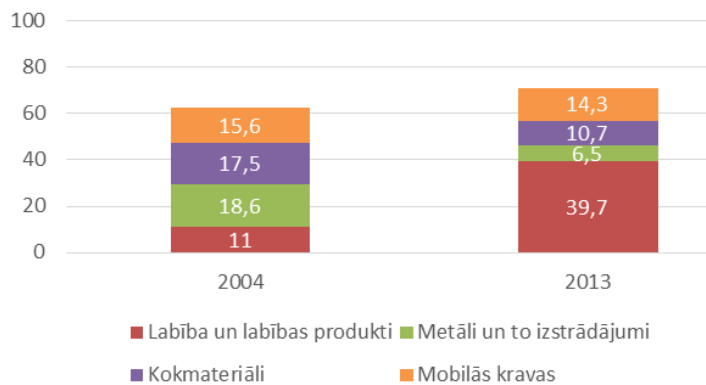
Transporta un loģistikas nozares potenciāla saglabāšana un attīstīšana

- (40) Transports (ostas) un loģistika ir nozīmīgs reģiona ekonomikas potenciāls. Divas no trim nozīmīgākajām Latvijas ostām atrodas Kurzemes reģionā – Ventspilī un Liepājā, apkalpojot aptuveni pusi no Latvijas ostu kravām. 2013.gadā Ventspils ostas nosūtīto kravu apjoms sasniedza 26,8 milj. tonnas, bet Liepājas ostas - 3,7 milj. tonnas.⁸
- (41) Transporta tīkls uz Liepājas un Ventspils ostām ir pietiekams – Liepāja un Ventspils ir iekļautas Eiropas transporta (TEN-T) tīklā. Pateicoties ostas attīstībai, Ventspils ir iekļauta TEN-T pamattīklā un šī tīkla prioritārajā Ziemeļu jūras – Baltijas jūras transporta koridorā, kura turpmākā attīstīšana ir Eiropas Savienības prioritāte līdz 2030. gadam. Savukārt Liepāja ir iekļauta visaptverošajā TEN-T tīklā. Transporta tīkls aptver arī

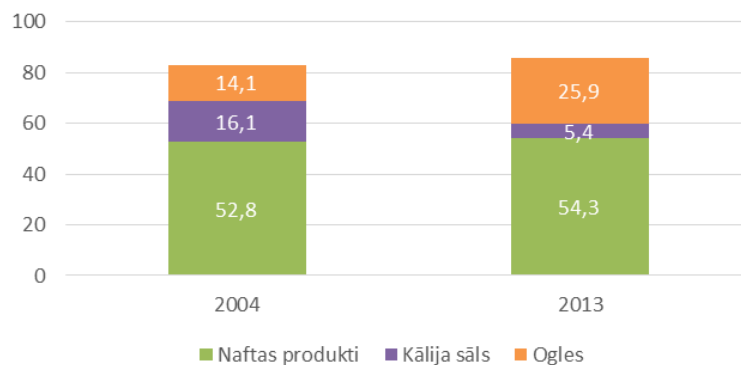
⁸ CSP dati

Liepājas un Ventspils lidostas, kuru lomas palielināšana reģiona transporta nozarē ir šo pašvaldību nākotnes izaicinājums.

- (42) Kurzemes ostu kravu apgrozījuma pieauguma tempi ir lēni. Ostu izaugsme šobrīd balstās uz modernizāciju un tehnoloģijām, taču nākotnē tās sagaida vairāki nozīmīgi izaicinājumi.
- (43) Pirmkārt, Ventspils un Liepājas ostas var zaudēt savas pozīcijas, aktīvi attīstoties Krievijas (piemēram, Sanktpēterburgas) ostām, un nākotnes izaicinājums ir saglabāt esošos kravu apjomus. Līdz ar to izaicinājums ir konkurētspējīgu un modernu pakalpojumu ar augstu pievienoto vērtību piedāvājumu attīstīšana.
- (44) Liepājas ostā būtiski audzis labības un labības produktu kravu pārvadājumu īpatsvars, bet krities metālu un to izstrādājumu kravu pārvadājumu īpatsvars (skat. 2.8.attēlu). Savukārt Ventspils ostā būtiski audzis ogļu apgrozījuma īpatsvars, bet krities kālija sāls apgrozījuma īpatsvars, bet jēlnaftas apgrozījuma īpatsvars no 7% nokrities uz 0% (skat. 2.9.attēlu). Ventspils ostā audzis ro-ro kravu apjoms un veidi, uzsākti jauni beramkravu un ģenerālo kravu pārvadājumi, pieauguši pasažieru pārvadājumi⁹.



2.8.attēls Ar jūras transportu nosūtītās un saņemtās kravas Liepājas ostā,% (CSP dati)



2.9.attēls Ar jūras transportu nosūtītās un saņemtās kravas Ventspils ostā,% (CSP dati)

- (45) Attiecīgi otrais ostu nākotnes izaicinājums ir nodrošināt lielāku kravu diversifikāciju (t.sk., konteineru kravas, kravas ar augstāku pievienoto vērtību). Šobrīd vairums kravas tiek sūtītas no Austrumiem Rietumu virzienā, taču pretēja kravu plūsma ir salīdzinoši niecīga. Pretēja kravu plūsmas virziena attīstīšanai nepieciešama aktīvāka iesaistīšanās globālajās loģistikas ķēdēs.

⁹ Saskaņā ar Ventspils pilsētas pašvaldības sniegto informāciju Ventspils ostā izbūvēti jauni termināli un pieaug vairāku jaunu veidu kravu un pasažieru pārvadājumi. Jaunas kravas: labība, biodzīselis, koksnes granulas, rapša granulas. Salīdzinājumā ar 2004.gadu 2013.gadā ro-ro kravas pieaugušas 5,3 reizes. Pasažieru skaits audzis 6 reizes.

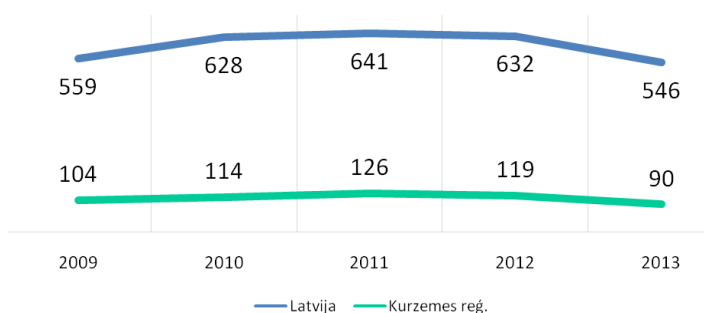
- (46) Treškārt, izaicinājums ir saistīts ar nepietiekami attīstītu publiski pieejamo Ventspils un Liepājas ostu infrastruktūru attiecībā uz tiešu piekļuvi sauszemei un jūrai, kas saistīta ar atsevišķu kopējo hidrotehnisko būvju slikto stāvokli un pievadceļu (autoceļu, dzelzceļa) slikto tehnisko stāvokli, tādējādi radot izaicinājumus gan saistībā ar drošību, gan vides riskiem. Palielinoties kravu pārvadājumiem Z→D (Ventspils-Liepāja-Klaipēda) var krasi pasliktināties ceļu kvalitāte. Ostu izaugsmi nepieciešams sabalansēt ar pilsētas iedzīvotāju interesēm, un tam nepieciešama transporta plūsmas novirzīšana ārpus pilsētas centra, veidojot ērtus un drošus savienojumus ar valsts galveno autoceļu ievadiem pilsētu teritorijās. Ostu efektīvai integrācijai TEN-T tīklā nepieciešams uzlabot savienojumus tiešai piekļuvei sauszemei un jūrai, tostarp infrastruktūras savienojumus, kas nepieciešams transporta operācijām ostas teritorijā, un savienojums ar pārējiem transporta veidiem TEN-T tīklā¹⁰.

Metālapstrādes nozares turpmākās attīstības veicināšana

- (47) Metālapstrāde un mašīnbūve ir viena no reģiona perspektīvajām nozarēm, kas Latvijas mērogā ir viena no nozarēm ar visaugstāko eksporta proporciju produkcijas realizācijā. Metālapstrādes uzņēmumu darbība reģionā ilgus gadus ir attīstījusi nepieciešamo infrastruktūru un ļāvusi uzkrāt zināšanas par nozari. Lai gan Liepājā tā ir viena no nozīmīgākajām industrijām, nozari būtiski ietekmē tas, ka lielākais uzņēmums – „Liepājas Metalurģis” – uz laiku bija apstādinājis savu darbību. Nozīmīgs nozares izaicinājums šādā situācijā ir uzkrātā nozares potenciāla, darbaspēka un kompetences saglabāšana un vienlaikus darbinieku pārkvalifikācija atbilstoši nozares vajadzību izmaiņām.

Tūrisma piedāvājuma un specializācijas attīstīšana

- (48) Lai gan viesnīcu un citu tūrisma mītņu skaits Kurzemē kopš 2011.gada samazinājies par 30% (salīdzinājumam – Latvijā tas ir samazinājies par 15%), tūrisma komersantu apkalpoto personu skaits Kurzemē no 2010. līdz 2013.gadam pieaudzis par 75% (Latvijā vidēji – par 35%). Šīs izmaiņas vismaz daļēji ir saistāmas ar Latvijas iedzīvotāju ceļošanas paradumu izmaiņām ekonomiskās lejupslīdes ietekmē, kā rezultātā pieaug iekšzemes un samazinājās ārvalstu tūrisms.



2.10.attēls Viesnīcu un citu tūrisma mītņu skaits (CSP dati)

- (49) Kurzemes reģionā pieejams plašs tūrisma pakalpojumu piedāvājums - kultūras, dabas, aktīvais un rekreatīvais tūrisms. Novērojama un arī turpmāk ieteicama ir Kurzemes pilsētu specializācija dažādu tūrisma pakalpojumu sniegšanā. Piemēram, Kuldīga – kultūras un dabas tūrisms (vecpilsēta un Ventas senleja), Ventspils - aktīvā un rekreatīvā tūrisma piedāvājums (jaunrades nams un modernās atrakcijas, kas varētu attīstīties līdz pat zinātnes muzejam). Nozīmīgs Kurzemes resurss ir dabas tūrisms, kas šobrīd saistāms ar laivošanu, atpūtu pie jūras un dabas apskates objektiem, veloceļu attīstību reģiona pilsētās un gar Kurzemes piekrasti, taču iespējama to vēl plašāka attīstīšana, izmantojot

¹⁰ Partnerības līgums Eiropas Savienības investīciju fondu 2014.-2020.gada plānošanas periodam, 28.-29.lpp.

jūras resursu, un lielāku vērtību pievēršot objektu pieejamībai ārvalstu tūristiem. Tāpat tūrisma plūsmas palielināšanai aktuāls jautājums ir tūrisma pakalpojumu piedāvājuma paplašināšana ārpus vasaras sezonas, piemēram, attīstot veselības tūrismu.

- (50) Šobrīd nepietiekoši izmantotās iespējas tūrisma piedāvājuma attīstībā ir:
- Rehabilitācijas un kurortoloģijas pakalpojumi veselības tūrisma attīstīšanai, kas papildinātu atpūtas pie jūras, dabas un veselības tūrisma piedāvājumu;
 - Dabas un aktīvais tūrisms (piemēram, infrastruktūras un pakalpojumu attīstība laivošanai piemēroto upju krastos);
 - Mazo jahtu ostu attīstīšana un kopīgu projektu veidošana Baltijas jūras reģionā ārvalstu tūristu piesaistīšanai;
 - Atraktīvu industriālā tūrisma piedāvājumu veidošana (piemēram, izbraukums pa kūdras dzelzceļu tā ieguves vietās, bijušās Padomju Savienības pamestie militārie objekti);
 - Kombinēto tūrisma maršrutu piedāvājumu attīstīšana (piemēram, no jahtu ostām uz tuvējām Kurzemes pilsētām ar to atpūtas piedāvājumu).
- (51) Kā viens no būtiskākajiem izaicinājumiem tūrisma nozarei gan Latvijas, gan Kurzemes mērogā ir piedāvājuma specializācija, jo šobrīd samērā līdzīgas tūrisma iespējas piedāvā arī Lietuva un Igaunija. Vienlaikus, lai paaugstinātu ārvalstu tūristu uzturēšanās ilgumu, izaicinājums ir arī visu trīs Baltijas valstu un to reģionu sadarbība kopīgu tūrisma maršrutu attīstībai un mārketingam starptautiskā mērogā.

Kokapstrādes pievienotās vērtības un konkurētspējas pasaules tirgos celšana

- (52) Kokapstrādes rūpniecības attīstībai izteiktas priekšrocības ir reģionā esošie meža un koksnes resursi, kuriem būtiski radīt pievienoto vērtību caur apstrādi un koka produkcijas ražošanu, nevis resursu realizāciju neapstrādātā veidā¹¹.
- (53) Nozares attīstības izaicinājumi ir saistāmi ar mežu resursu samazināšanos, kas rodas mežu nekvalitatīvas apsaimniekošanas rezultātā, nozares atbalsta infrastruktūras – pētniecības centru un izglītības programmu – trūkumu un sadarbības trūkumu ar radošajām industrijām, lai radītu tirgū pieprasītus produktus ar augstu pievienoto vērtību.
- (54) Nākotnes attīstības iespējas ir saistāmas ar pievienotās vērtības paaugstināšanu un sadarbību ar radošajām industrijām jaunu, pieprasītu produktu dizainu un preču zīmju radīšanā, palielinot jaunu tirgu apgūšanu caur eksportu.

Vietējās lauksaimniecības un zivsaimniecības produktu konkurētspējas attīstība pasaules tirgos

- (55) Lai gan Kurzēmē ir labvēlīga vide lauksaimniecības attīstībai (lauksaimniecībā izmantojamas, bet neapstrādātas zemes, atbilstošs klimats, laba infrastruktūra piegādēm), ievērojami labāk reģionā ir attīstīta intensīvā lauksaimniecība, taču nākotnes attīstības iespējas ir saistāmas arī ar bioloģiskās lauksaimniecības kā nišas produkta un augstākas pievienotās vērtības lauksaimniecības produktu audzēšanas attīstību.
- (56) Būtisks lauksaimniecības nozares izaicinājums ir produkcijas konkurētspēja pasaules tirgū. Lauksaimnieciskās produkcijas ražošana reģionā joprojām ir sadrumstalota, produktu loģistikai joprojām ir raksturīga individuālā pieeja, kas būtiski paaugstina to izmaksas. Tādējādi nākotnes attīstības iespējas ir saistāmas ar lauksaimniecības produkcijas ražotāju kooperāciju loģistikas ķēžu attīstībai un produkcijas mārketingu, kas ļautu celt tās atpazīstamību un konkurētspēju gan vietējām piegādēm, gan arī pasaules tirgos.

¹¹ Nozares attīstības tendences raksturotas, balstoties uz: Personu apvienība SIA „Sandra Mūriņa konsultācijas” un SIA „Civitta Latvija” (2014.) Pētījums „Kurzemes plānošanas reģiona specializācijas iespējas”, 6.lpp.

- (57) Zivsaimniecības nozarei Kurzemes reģionā ir izteiktas priekšrocības ekonomiskajos rādītājos pēc nodarbinātības, uzņēmējdarbības un pievienotās vērtības¹². Nozares priekšrocības ir pieejamie dabas resursi (Baltijas jūras piekraste un ūdeņi ar zivju resursiem), infrastruktūra – ostas, kā arī ilggadīgas nozares tradīcijas un pieredze. Zivsaimniecības nozari attīstīt ieteicams piekrastes pašvaldībās – gan lauku teritorijās, gan dažāda līmeņa attīstības centros.
- (58) Tā kā zivsaimniecības attīstības riski ir nozvejas samazināšanās kvotu dēļ un Baltijas jūras zivju sugu salīdzinoši mazais pieprasījums salīdzinājumā ar citu jūru zivju sugām, tad nozares attīstībai ieteicams izpētīt iespējas pārorientēties uz akvakultūru un izmantot jūras resursus ne tikai zivju ieguvei, bet arī citu kultūru attīstībai.

Izglītības, pētniecības nozares un inovācijas jātuvina reģiona ekonomiskajai specializācijai

- (59) Nozīmīgākie izglītības, pētniecības un inovāciju centri Kurzēmē ir Ventspils un Liepāja¹³. Arī šajā jomā novērojama specializācija. Ventspils orientējas uz inovācijām un nozarēm ar augstu pievienoto vērtību, tās atbalstot biznesa inkubatorā „Ventspils augsto tehnoloģiju parks” un piedāvājot datorzinātņu, elektronikas un biznesa vadības studijas Ventspils augstskolā un Profesionālās izglītības kompetences centrā „Ventspils tehnikums”. Ventspilī darbojas Ventspils Starptautiskais radioastronomijas centrs, kura mērķis ir kļūt par globālu pētniecisko pakalpojumu sniedzēju astronomijas un kosmisko tehnoloģiju jomā, kā arī Kurzemes Tehnoloģiju pārneses kontaktpunkts, kura mērķis ir veicināt sadarbību starp zinātniskajām institūcijām un uzņēmējiem. Lai sekmētu zinātņu ietilpīgu uzņēmumu attīstību un sagatavotu speciālistus vietējiem uzņēmumiem zinātņietilpīgās nozarēs, nepieciešams sekmēt jaunākām tirgus tendencēm atbilstošu profesionālo un starpdisciplināro programmu un zinātnes infrastruktūras attīstību Baltijas jūras reģiona līmeņa attīstības centros.
- (60) Liepājai nav novērojama tik izteikta specializācija, tās biznesa inkubatorā atbalsts tiek sniegts plaša profila jaunajiem uzņēmējiem, tomēr ir nodibināts zaļo tehnoloģiju klasteris un radošo industriju klasteris. Radošo industriju klasteris sadarbojas ar tekstilizstrādājumu ražotājiem, radot produktus ar augstu pievienoto vērtību. Liepājas Universitāte, Rīgas Tehniskās universitātes Liepājas filiāle, pilsētā izvietoto profesionālās izglītības iestāžu specifika un Profesionālās izglītības kompetences centrs Liepājas Valsts tehnikums noteic arī pilsētas specializāciju būvniecības, radošajās un EIKT nozarēs.
- (61) Kuldīgas Profesionālās izglītības kompetences centrs „Kuldīgas tehnoloģiju un tūrisma tehnikums” ir specializējies kokizstrādājumu izgatavošanā un dizaina, tūrisma, ēdināšanas un autotransporta jomās. Talsu novadā atrodas Valsts Stendes graudaugu selekcijas institūts. Ventspils Mūzikas vidusskola 2015. gadā un Liepājas Mūzikas un Liepājas Mākslas skolas apvienojot 2016.gadā tiks izveidoti divi profesionālās kultūrizglītības kompetenču centri. Ventspils Mūzikas vidusskola turpinās specializēties skaņu digitālās apstrādes un džeza mūzikas jomās. PIKC izveide kultūrizglītības nozarē veicinās jaunu, inovatīvu mācību programmu attīstību un to pieejamību.
- (62) Neskatoties uz to, ka Kurzemes reģionā atrodas vairākas augstākās izglītības iestādes, tajā, salīdzinot ar citiem reģioniem, ir viszemākais iedzīvotāju ar augstāko izglītību īpatsvars – tikai 17,4%. Kopā aptuveni 11,6 tūkstoši Kurzemes iedzīvotāju studē Latvijas augstākās izglītības iestādēs, bet tikai 5,2 tūkstoši no Latvijas iedzīvotājiem studē

¹² Personu apvienība SIA „Sandra Mūriņa konsultācijas” un SIA „Civitta Latvija” (2014.) Pētījums „Kurzemes plānošanas reģiona specializācijas iespējas”, 8.lpp.

¹³ Tendence aprakstīta, izmantojot Personu apvienība SIA „Sandra Mūriņa konsultācijas” un SIA „Civitta Latvija” (2014.) Pētījums „Kurzemes plānošanas reģiona specializācijas iespējas”, 37.-42.lpp.

Kurzēmē; tas nozīmē, ka iedzīvotāji no reģiona aizplūst jau studiju laikā.¹⁴ Katrus 5 gadus Kurzemes reģions zaudē ~ 6 tūkstošus potenciāli kvalificētu darbinieku Turklāt 2009.-2013.gadā Kurzemes reģionā bijis arī vislētākais iedzīvotāju ar augstāko izglītību īpatsvara pieaugums – tas palielinājies tikai par 3,3%¹⁵. Lai veicinātu zināšanu ietilpīgas uzņēmējdarbības attīstību Kurzemes reģionā, nepieciešami augsti kvalificēti un labi sagatavoti speciālisti.

- (63) Viens no galvenajiem nākotnes izaicinājumiem ir tuvināt izglītības un pētniecības nozari reģiona ekonomiskajai specializācijai. Šobrīd Kurzemes reģionā esošā inovācijas infrastruktūra – zinātniskās pētniecības institūti, inovāciju, zināšanu pārneses un kompetences centri, augstākās izglītības iestādes un uzņēmējdarbības atbalsta centri – nav sasaistē ar nozarēm, kurām reģionā ir salīdzinošas priekšrocības¹⁶. Atbilstošas izglītības programmas trūkst šādās nozarēs: zivsaimniecība, apģērhu ražošana, augkopība un lopkopība, medniecība un saistītas palīgdarbības, mežsaimniecība un mežizstrāde, kokapstrāde. Zināšanu jomā nozarei atbilstošas augstākās izglītības programmas ir galvenokārt salīdzinoši mazāk konkurētspējīgām nozarēm¹⁷. Kā papildus Kurzemes reģiona specializācija būtu piedāvāt izglītību atsevišķās nozarēs, kas atbilst nacionālajām ekonomikas vajadzībām (piemēram, jūrniecībā).
- (64) Attīstības iespējas profesionālas izglītības jomā ir saistāmas ar izglītības tuvināšanu darba tirgus vajadzībām, sadarbībā ar uzņēmējiem organizējot tādu apmācību, kas tuvāka reālajai darba videi, t.i. īstenojot profesionālo izglītību pēc darba vidē balstītas profesionālās izglītības principiem.
- (65) Vēl viena reģiona attīstības iespēja izglītības un pētniecības nozarē ir jūrniecība un jūras izpēte. Kā viens no šī brīža resursiem, uz kuru balstīt tālāko attīstību, ir Liepājas Jūrniecības koledža, kura piedāvā izglītību pasaulē pieprasītā profesijā (jūrniecības virsnieku profesijas) un ir otrs nozīmīgākais jūrniecības specialitātes izglītības centrs Latvijā. Šo profesiju pieprasījums turpmākajos gados turpinās pieaugt. Turpmāko gadu izaicinājums ir gan celt jūrniecības izglītības kvalitāti, gan izvērst plašāku pētniecību par Baltijas jūru kā resursu Kurzemes reģiona ekonomikas attīstībai.

Darbaspēka piedāvājuma un kvalitātes atbilstības darba tirgus vajadzībām paaugstināšana

- (66) Nākotnes izaicinājums ir atbilstošas kvalifikācijas darbaspēka skaita samazināšanās, kas tādējādi varētu kavēt reģiona perspektīvo nozaru attīstību. Republikas nozīmes un atsevišķos reģiona centros ir izveidots labs pamats – zināšanu pārneses un kompetenču centri, tomēr eksperti uzskata, ka reģiona darba devēji un darbaspēks nav gatavi arvien lielākajam nākotnes izaicinājumam būt tehnoloģiskākiem un resursu efektīvākiem, lai strādātu produktīvāk un konkurētu starptautiski. Šim nolūkam svarīgi ir attīstīt izglītību divos virzienos. Pirmkārt, veidojot ciešāku izglītības iestāžu un darba devēju sadarbību, lai iegūtās prasmes atbilstu darba devēju vajadzībām. Otrkārt, tā kā nākotnes profesiju pieprasījums šobrīd ir maz prognozējams, taču tās prasīs esošā darbaspēka pielāgošanos un apmācību, nepieciešama izpratnes par mūžizglītības (izglītības turpināšanas, pārkvalificēšanās, kvalifikācijas paaugstināšanas u.tml.) nozīmi veicināšana darba ņēmēju vidū.

¹⁴ IZM dati

¹⁵ Personu apvienība SIA „Sandra Mūriņa konsultācijas” un SIA „Civitta Latvija” (2014.) Pētījums „Kurzemes plānošanas reģiona specializācijas iespējas”, 31.lpp.

¹⁶ Turpat, 6.lpp.

¹⁷ Turpat, 27.-28.lpp.

2.4. Vide un klimata pārmaiņas

Pilsētvides kvalitātes uzturēšana

- (67) Pateicoties ES fondu ieguldījumam, pilsētvides kvalitāte Kurzemes reģionā kopumā ir uzlabojusies (uzlabota ielu infrastruktūra un sakārtotas ainavas), taču nākotnes izaicinājumi ir saistīti ar rūpēm par iesākto projektu pabeigtību un infrastruktūras uzturēšanu nākotnē, jo īpaši ņemot vērā iedzīvotāju skaita sarūkuma tendenci. Attīstības iespējas šeit saistāmas ar ciešāku pašvaldību sadarbību ar uzņēmējiem un tūrisma nozares attīstību.

Ūdenssaimniecības sakārtošana un tālākā attīstība iedzīvotāju dzīves kvalitātes uzlabošanai un dabas piesārņojuma mazināšanai

- (68) Līdzīgi kā citviet Latvijā, Kurzemes reģionā, pateicoties pilsētās un mazākās apdzīvotajās vietās īstenotajiem ūdenssaimniecības projektiem, pēdējo gadu laikā ir būtiski uzlabojusies dzeramā ūdens kvalitāte un notekūdeņu apsaimniekošana, mazinājies dabas piesārņojums. Tomēr ūdenssaimniecības sakārtošana ir jāturpina mazākās apdzīvotajās vietās, it īpaši tādās, kurās dzīvo mazāk par 200 iedzīvotājiem. Šo apdzīvoto vietu zemā apbūves blīvuma dēļ ir jāmeklē piemēroti, ekonomiski pamatoti un ilgtspējīgi daļēji centralizētas ūdenssaimniecības attīstības risinājumi. Tādējādi nākotnes izaicinājums būs atrast tādas izbūves un apsaimniekošanas modeļus, kas ir piemēroti šādām teritorijām, turklāt ņemot vērā, ka šajās teritorijās bieži dzīvo cilvēki ar zemu ienākumu līmeni¹⁸. Šī problēma nākotnē varētu aktualizēties arī t.s. dārzkopības teritorijās, kurās trūkst atbilstošas infrastruktūras.
- (69) Otrs ūdenssaimniecības jomas izaicinājums ir esošās ūdenssaimniecības infrastruktūras lietotāju skaita palielināšana, veicinot jaunus pieslēgumus. Kopumā iedzīvotājiem nav pietiekamu finanšu resursu, lai izbūvētu pieslēgumus un māju iekšējos tīklus savā nekustamajā īpašumā, kas ļautu izmantot centralizētos ūdenssaimniecības pakalpojumus. Tādējādi nākotnes izaicinājums ir saistāms ar aktīvāku pašvaldību iesaistīšanu pieslēgumu atbalsta shēmu veidošanai, īpašu atbalstu sniedzot nabadzības un sociālās atstumtības riskam pakļautajiem iedzīvotājiem, vienlaikus saglabājot ūdenssaimniecības sistēmas saimniecisko efektivitāti un rentabilitāti.

Degradēto teritoriju iekļaušana sociāli ekonomiskajā aprīvē

- (70) Kurzemē ir daudz degradēto teritoriju (bijušie militārie vai rūpnieciskie objekti/ teritorijas, dzelzceļa koridori, pamestas industriālās zonas u.tml.), kas ir pilnībā vai daļēji pamesti vai nolaisti vai arī nereti - piesārņoti. Būtiskākie nākotnes izaicinājumi ir saistīti ar šo teritoriju sakopšanu, lai tās neradītu apdraudējumu apkārtējai videi, padarītu tās piemērotas uzņēmējdarbībai, izmantojot jau esošos resursus, un, saistībā ar uzņēmējdarbību paaugstinot to pieejamību interesentiem (industriālais tūrisms). Arvien pieaugošs izaicinājums būs arī degradēto teritoriju (pamestu industriālo teritoriju, māju u.tml.) sakārtošanas veicināšana.

Resursu un energoefektivitātes paaugstināšana

- (71) ES dalībvalstu starpā Latvija saņēmusi negatīvu vērtējumu vairākos ar resursu un enerģijas efektivitāti saistītos kritērijos, t.sk. par atkritumu pārstrādes un reģenerācijas zemo apjomu, apglabāto atkritumu apjomu, kā arī par pārāk lielo apglabāto bioloģisko

¹⁸ Attīstības tendences raksturošanai izmantota informācija: Partnerības līgums Eiropas Savienības investīciju fondu 2014.–2020.gada plānošanas periodam, 37.-38.lpp.

noārdāmo atkritumu apjomu.¹⁹ Nākotnes izaicinājums ir veicināt iedzīvotāju iesaistīšanos atkritumu šķirošanā un resursu otrreizējā izmantošanā, nodrošinot tam nepieciešamo motivāciju un pamatinfrastruktūru. Atbalstāma ir atkritumu pārstrādes procesā iegūta kurināmā ražošana un turpmākā izmantošana enerģijas ražošanai, samazinot bioloģisko noārdāmo atkritumu apglabājamo apjomu reģionā.

- (72) Transports ir viena no nozarēm ar visaugstāko energo atkarību gan Kurzēmē, gan Latvijā kopumā. Latvijas transportā izmantotās enerģijas daudzumā 97% veido fosilā enerģija, kas simtprocentīgi tiek importēta. Tādējādi transporta nozare spēj sniegt būtisku ieguldījumu atjaunojamās enerģijas izmantošanā un piesārņojuma mazināšanā. Šim nolūkam valsts līmenī ir izstrādāts Latvijas elektromobilitātes attīstības plānu 2014.–2016.gadam, kas vērsts arī uz pilsētu mobilitātes ilgtspējīgas attīstības nodrošināšanu, paredzot atbalsta pasākumus pilsētu transportam elektrisko autobusu iegādei. Nākotnes izaicinājumi ir saistīti ar kvalitatīvas un konkurētspējīgas sabiedriskā transporta sistēmas attīstīšanu, priekšroku dodot elektriskajiem un dzelzceļa transporta modeļiem. Lai uzlabotu pilsētvidi un nodrošinātu elektrotīklu stabilitāti.

Īpaši aizsargājamo dabas teritoriju ilgtspējīga attīstīšana

- (73) 14% no Kurzemes reģiona teritorijas aizņem īpaši aizsargājamās dabas teritorijas (ĪADT)²⁰, kas ir vairāk nekā Latvijā vidēji. Kurzēmē saimnieciskās darbības ierobežojumi ĪADT teritoriju tuvumā ir ierobežota uzņēmējdarbības attīstība (piemēram, kūdras ieguve, mežizstrāde, tūrisms). Nākotnes izaicinājums un attīstības iespējas ir saistītas ar ekonomisko interešu un vides aizsardzības prasību sabalansēšanu un šo teritoriju ilgtspējīgu apsaimniekošanu, it īpaši, ņemot vērā, ka pārmērīga dabas teritorijas aizsardzība var būt arī tai degradējoša un, ka bioloģiskās dažādības un unikālās ainavas veidošanās ir dabas un cilvēka saimnieciskās darbības mijiedarbības rezultāts. Ilgtspējīgas apsaimniekošanas nodrošināšanai nepieciešama pašvaldību, uzņēmēju un citu ieinteresēto pušu (iedzīvotāju, vides un dabas aizsardzības speciālistu) sadarbība aizsargājamo dabas teritoriju tālākās izmantošanas plānošanā.

Negatīvās ietekmes uz Baltijas jūras ekosistēmu mazināšana

- (74) Eitrofikācija ir galvenā Baltijas jūras problēma.²¹ Eitrofikācija rodas, ja ūdenī nokļūst pārāk daudz barības vielu, kuras stimulē pārmērīgu augu augšanu. Ziedošās zilaļģes samazina ūdens caurredzamību, iznīcina faunas un floras sugas, kā arī atbaida tūristus un vasarniekus no peldēšanās un atpūtas Baltijas jūras piekrastē.
- (75) Lielāko risku ūdeņu stāvoklim Latvijā rada lauksaimniecības noteču piesārņojums un piesārņotās vietas, plūdi un pali, ar atkritumu apsaimniekošanu saistītās darbības, piesārņojums ar bīstamām vielām, pārrobežu piesārņojums, krastu un gultnes pārveidojumi, gaisa piesārņojums un mazo HES darbība²². Lai mazinātu negatīvo ietekmi uz Baltijas jūras ekosistēmu, nepieciešams īstenot Ventas upju baseina apsaimniekošanas plānā 2010.-2015.gadam noteiktos mērķus, nepieļaujot virszemes un pazemes ūdensobjektu stāvokļa pasliktināšanos, un novēršot vai samazinot piesārņojuma nonākšanu tajos.

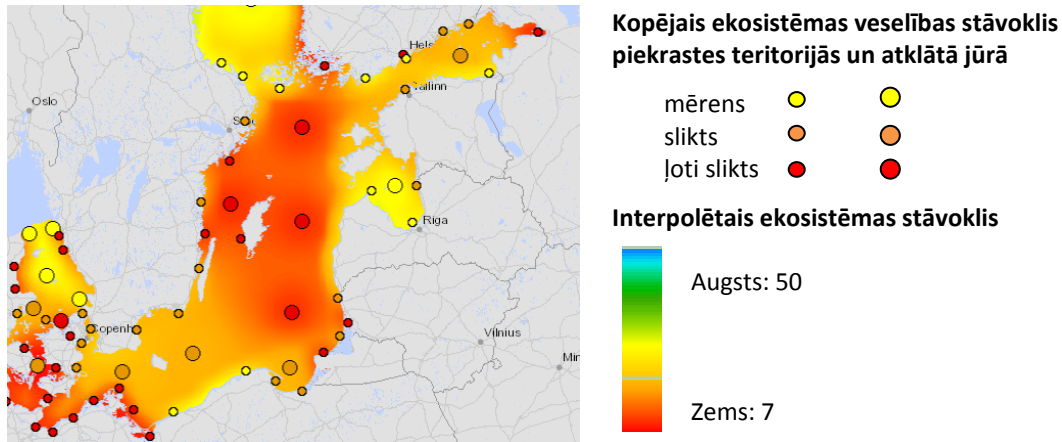
¹⁹ Partnerības līgums Eiropas Savienības investīciju fondu 2014.–2020.gada plānošanas periodam, 35.lpp.

²⁰ Datu avots – DAP, neskaitot mikroliegumus

²¹ HELCOM Baltijas jūras rīcības plāns 2007.g.

²² VARAM 2014.gada pārskats „Būtiski ūdeņu apsaimniekošanas jautājumi Latvijas upju baseinos” 5.lpp..

- (76) 2012.gadā veikta upju attīrīšana no dabiskā aizauguma, atjaunojot normālo ūdens tecējumu un biotopus.²³ Izaicinājums ir iesāktu darbu turpināšana, vairāk uzmanības pievēršot ezeru ilgtspējīgai apsaimniekošanai.



2.11.attēls Baltijas jūras ekosistēmas stāvoklis (HELCOM dati)

Baltijas jūras piekrastes krasta erozijas seku mazināšana un pielāgošanās klimata pārmaiņām

- (77) Kurzemē ir augstākā Baltijas jūras piekrastes krasta erozijas riska pakāpe Latvijā. Zemāka riska pakāpe ir tikai Kurzemes ziemeļdaļā (Irbes šaurums). Sanešu akumulācija ar ļoti augtu intensitāti saglabājas Kurzemes lielo ostu dienvidu krasta sektoros. Saskaņā ar prognozēm līdz 2058.gadam krasta erozijas rezultātā visvairāk zaudētā sauszemes kopplatība sagaidāma Ventspils novadā (~230 ha)²⁴. Nākotnes izaicinājums ir pielāgoties klimata pārmaiņām un iespēju robežās samazināt apdraudētajās teritorijās plūdu un krasta erozijas risku, kā arī nepieļaut jaunu apbūves objektu būvniecību riska zonās.

Pieaugoši plūdi, ekstremālas temperatūras un stiprākas vētras

- (78) Turpmākajā perspektīvā sagaidāmas klimata pārmaiņas – pieaugoši plūdu draudi, ekstremālākas temperatūras un to svārstības un stiprākas vētras. Šo klimata pārmaiņu vislielākais izaicinājums ir lauksaimniecības (izpostīti sējumi u.tml.) un mežsaimniecības (koksnes kvalitātes krišanās) nozarei, kas veido nozīmīgu ekonomikas daļu reģionā. Plūdi (vēja uzplūdu, intensīvu lietusgāzu, sniega kušanas, pavasara palu maksimuma izraisīta applūšana) pašvaldībās pēdējo desmit gadu laikā ir radījuši būtiskas problēmas, nodarot ievērojamus zaudējumus un liekot ieguldīt ievērojamus līdzekļus to seku likvidācijā²⁵. Izaicinājums ir pielāgoties klimata pārmaiņām, samazināt plūdu riskus, ierīkojot zaļās infrastruktūras risinājumus, ne tikai pretplūdu aizsardzības būves.

²³ Projekts „Pārrobežu sadarbība Ventas upju baseina apgabala dabas vērtību apsaimniekošanā”

²⁴ Piekrastes telpiskās attīstības pamatnostādnes 2011.-2017.gadam

²⁵ Saskaņā ar 2014.gada martā VARAM veiktās pašvaldību aptaujas rezultātiem no VARAM 2014.gada pārskata „Būtiski ūdeņu apsaimniekošanas jautājumi Latvijas upju baseinos” 5.lpp..

3. Stratēģiskā daļa

3.1. Kurzeme 2030

Kurzemes reģiona ilgtermiņa attīstības redzējums, jeb vīzija:

KURZEME 2030 – gudrs, radošs, zaļš, starptautiski konkurētspējīgs un pievilcīgs reģions Baltijas jūras krastā



Vīzijas skaidrojums

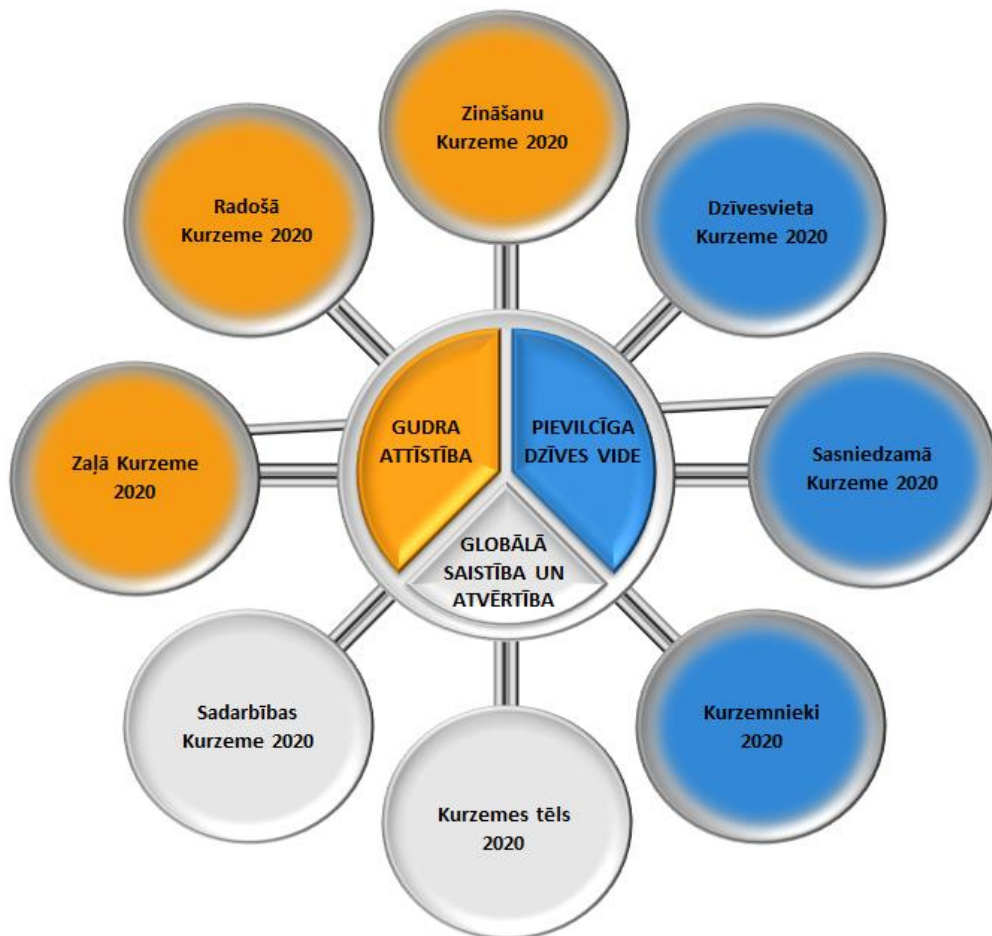
- (79) Kurzemes reģiona attīstība saistās ar gudriem risinājumiem, kas vērsti uz augstāku pievienoto vērtību, ko panāk ar tehnoloģiju un cilvēka kapitāla attīstību. Ieguldījumi izglītībā, zinātnē, prasmju un iemaņu attīstībā ir sabiedrības un katra indivīda izaugsmes pamatā. Sabiedrībā veidojas un tiek atbalstīts sabiedrības un indivīdu radošums, kas izpaužas spējā veidot jaunus risinājumus, inovācijas visdažādākajās jomās. Ekoloģiski balstīta domāšana un rīcība veido reģionu par zaļās ekonomikas priekšposteni Latvijā un Baltijas jūras reģionā. Reģiona konkurētspēja izpaužas elastīgā pieejā reaģēt uz apkārtējās pasaules izaicinājumiem, spējā nodrošināt reģionālu pašpietiekamību un augstu dzīves kvalitāti. Kurzeme ir atpazīstama, apdzīvota, labi sasniedzama vieta, kur katrs var atrast sev piemērotu nodarbošanos un nodrošināt sev adekvātus dzīves un atpūtas apstākļus.

Kurzemes reģiona ilgtermiņa stratēģisko uzstādījumu veido 3 mērķi un 8 attīstības prioritātes:



3.2. Vidēja termiņa prioritātes un rīcības virzieni

- (80) Ceļā uz „Kurzeme 2030” stratēģisko mērķu sasniegšanu Kurzemes reģions izvirza 8 vidēja termiņa prioritātes.



3.1.attēls „Kurzemes sakta” – Kurzemes reģiona attīstības ilgtermiņa stratēģiskie mērķi un vidēja termiņa prioritātes

Kādēļ tieši šīs prioritātes?

- (81) Vidēja termiņa prioritātes noteiktas, ievērojot NAP2020 vadmotīvu „Ekonomikas izrāviens” un valsts trīs prioritātes – „Tautas saimniecības izaugsme”, “Cilvēka drošumspēja” un „Izaugsmi atbalstošas teritorijas”, un ir vērstas uz NAP2020 identificēto rīcības virzienu mērķu sasniegšanu.
- (82) Izstrādājot Kurzeme2020, ir izvērtētas un ņemtas vērā esošajā KPR Rīcības plānā 2010. – 2014. gadam noteiktās ilgtermiņa attīstības prioritātes līdz 2030. gadam: 1. – reģiona apdzīvotības struktūras saglabāšana; 2. – daudzveidīgu un konkurētspējīgu pakalpojumu attīstība un to pieejamības uzlabošana reģionā; 3. – energoefektīvas un ilgtspējīgas saimniekošanas veicināšana reģionā; 4. – zinātnes, pētniecības un uzņēmējdarbības attīstība reģionā un 5. – efektīvas pārvaldības nodrošināšana reģionā.
- (83) Vidēja termiņa prioritātes ir savstarpēji pakārtotas un integrētas ar Kurzeme2030 ilgtermiņa attīstības prioritātēm un veido vienotu pasākumu kopumu, kas vērsts uz stratēģisko mērķu sasniegšanu.

	Prioritāte	Rīcības virziens	
Mērķis GUDRA ATTĪSTĪBA	Zināšanu Kurzeme 2020 uz zināšanām balstītas uzņēmējdarbības attīstība	RV1	Kvalitatīva, darba tirgum pielāgota izglītība mūža garumā
		RV2	Zinātniskās pētniecības, tehnoloģiju un inovāciju veicināšana konkurētspējīgo nozaru attīstībā, pieaugot darba ražīgumam, produktivitātei un eksportspējai
		RV3	Uzņēmējdarbības atbalsta infrastruktūras attīstība
	Radošā Kurzeme 2020 Kurzemes dabas un kultūras telpas attīstība	RV4	Kultūras un dabas mantojuma sociālekonomiskā potenciāla izmantošana reģiona attīstībā
		RV5	Kultūras un dabas mantojuma saglabāšana un izpēte
		RV6	Kultūrizglītības un radošo industriju attīstība
	Zaļā Kurzeme 2020 resursu efektivitāte un ilgtspēja	RV7	Eko-efektivitātes un zaļo inovāciju veicināšana
		RV8	Sistemātiska un inovatīva pieeja virszemes un pazemes ūdeņu kvalitātes uzlabošanai un negatīvās ietekmes uz Baltijas jūras ekosistēmu mazināšanai
		RV9	Ilgspējīgi risinājumi klimata pārmaiņu seku mazināšanai un adaptācijai
Mērķis PIEVILCĪGA DZĪVES VIDE	Dzīvesvieta Kurzeme 2020 līdzsvarots apdzīvojumš, kvalitatīvi un pieejami pakalpojumi	RV10	Nodarbinātības un darbaspēka mobilitātes veicināšana
		RV11	Daudzveidīgi, kvalitatīvi un pieejami pakalpojumi
		RV12	Vietējo kopienu attīstība
	Sasniedzamā Kurzeme 2020 multimodālas un ilgtspējīgas transporta sistēmas attīstība	RV13	Efektīvas un videi draudzīgas reģionālās transporta sistēmas attīstība un plānošana
		RV14	Multimodālas transporta sistēmas attīstība un iekļaušanās Eiropas vienotajā transporta telpā
		RV15	Jahtu ostu tīkla un mazo ostu pakalpojumu attīstība
	Kurzemnieki 2020 veselīga, aktīva, droša un sociāli iekļaujoša sabiedrība	RV16	Veselīga un aktīva dzīvesveida veicināšana un popularizēšana
		RV17	Sociāli atstumto, riskam pakļauto grupu nodarbinātības un sociālās iekļaušanās veicināšana
RV18		Vides pieejamības un drošības uzlabošana	
Mērķis GLOBĀLĀ SAISTĪBA UN ATVĒRTĪBA	Sadarbības Kurzeme 2020 sadarbības tīklu attīstība reģiona konkurētspējas veicināšanai un efektīvai pārvaldībai	RV19	Starptautiskās sadarbības veicināšana
		RV20	Klasteru un kooperācijas attīstība
	RV21	Starpnozaru un starpinstitūciju sadarbība efektīvas pārvaldības nodrošināšanai	
	Kurzemes tēls 2020 Kurzemes tēla attīstība un atpazīstamības veicināšana	RV22	Reģiona mārketinga vietas identitātes nostiprināšanai
		RV23	Reģiona mārketinga tūrisma un uzņēmējdarbības attīstībai

3.3. Rīcības plāns

- (84) Rīcības plāns ir izstrādāts laika periodam no 2015.-2020.gadam.
- (85) Rīcības plānu izstrādāja KPR A sadarbībā ar SIA „AC konsultācijas”, iesaistot pašvaldību attīstības plānotājus, politiķus, projektu speciālistus, nozaru ministriju un valsts institūciju pārstāvjus, NVO pārstāvjus, uzņēmējus, vides aizsardzības organizāciju pārstāvjus, kā arī konsultējoties ar nozaru ekspertiem.
- (86) Rīcības plāns ir integrēti iekļauts Kurzeme2020 stratēģiskajā daļā un strukturēts atbilstoši 8 vidēja termiņa prioritātēm un 23 rīcības virzieniem.

Kā lasīt rīcības plānu

Prioritāte...

Ko ietver šī prioritāte? – apraksta sasniedzamos mērķus.

Kā prioritāte palīdz īstenot nacionālas un ES politikas uzstādījumus? – sniedz īsu raksturojumu par prioritātes saskaņotību ar Eiropa2020, NAP2020 un Kurzeme2030. Prioritātes mērķu sasniegšanas rezultātīvie rādītāji un to sasniedzamās vērtības ir apkopotas 2.pielikumā, lai sniegtu kopainu uz stratēģisko mērķu sasniegšanu un efektīvāk uzraudzītu Kurzeme2020 īstenošanu.

Nākotnes izaicinājumi, kuru risināšanai nepieciešama šī prioritāte – sniedz īsu raksturojumu, kurus no AP 2.nodaļā aprakstītajiem izaicinājumiem palīdz risināt izvirzītā prioritāte.

Rīcības virziena ietvaros atbalstāmās darbības - galvenās atbalstāmās darbības pašvaldību rīcībpolitiku īstenošanai, neizslēdzot pašvaldību attīstības programmu, rīcības un investīciju plānos paredzētos pasākumus un aktivitātes, kas vērstas uz KPR ilgtermiņa stratēģisko mērķu sasniegšanu un nav pretrunā ar KPR vidēja termiņa prioritātēm un rīcību virzieniem.

Rīcības virziena ietvaros plānotās KPR A darbības – pasākumi un aktivitātes, kuras KPR A plāno veikt turpmāko 6 gadu periodā sadarbojoties ar citām institūcijām un reģiona pašvaldībām, īstenojot 1.pielikumā iekļautos investīciju un sadarbības projektus ar ārvalstu finansējuma palīdzību, un pastāvīgi atbilstoši plānošanas reģiona kompetencei un funkcijām valsts budžeta pašvaldību dotāciju ietvaros. AP konkrēti minēti tikai tie projekti, kuru īstenošanā iesaistīsies KPR A, taču tie neizslēdz iespēju KPR pašvaldībām un KPR A iesaistīties arī citu projektu īstenošanā. KPR A atbalsta KPR pašvaldību AP Investīciju plānos iekļautos projektus.

Atbildīgās institūcijas - KPR A ir atbildīga par plānoto darbību īstenošanu un uzraudzību, koordinējot un veicinot sadarbību starp iesaistītajām institūcijām. Iesaistītās institūcijas ir līdzatbildīgas par plānoto aktivitāšu un pasākumu ieviešanu atbilstoši katra konkrētā projekta pieteikumam.

Plānoto darbību rezultāti - minētās darbības un attiecīgi rezultātīvie rādītāji tiek īstenoti, uzraudzīti konkrēta projekta ietvaros.

Finanšu avoti – norādīti iespējamie finanšu avoti, neizslēdzot pašvaldību līdzfinansējuma iespējas pēc vajadzības

Investīciju un sadarbības projektu plānā lietotais termins „partnerība”

Partnerība - projekta ieviešanā iesaistītās institūcijas gan kā projekta partneri, gan kā asociatīvie partneri, gan kā konsultatīvie partneri.

3.3.1. Zināšanu Kurzeme 2020

Prioritāte: Uz zināšanām balstītas uzņēmējdarbības attīstība

Ko ietver šī prioritāte?

- (87) Prioritāte paredz sekmēt vispārējās, profesionālās, augstākās izglītības un mūžizglītības attīstību un pielāgošanu darba tirgus vajadzībām un pieejamību, veicināt konkurētspējīgo nozaru attīstību un jaunu eksportspējīgu produktu ar augstu pievienoto vērtību radīšanu, inovācijas un zinātnisko pētniecību – tās pielietojamību uzņēmējdarbībā, sekmēt uzņēmējdarbībai nepieciešamās atbalsta infrastruktūras attīstību.

Kā prioritāte palīdz īstenot nacionālas un ES politikas uzstādījumus?

- (88) Prioritāte sekmēs:
- Eiropa2020 prioritāšu „Gudra izaugsme” un „Ilgspējīga izaugsme” sasniegšanu;
 - ES Stratēģijas Baltijas jūras reģionam mērķa „Palielināt labklājību” un „Nodrošināt reģiona pieejamību” sasniegšanu;
 - Latvija2030 attīstības prioritāšu „Ilgtermiņa ieguldījumi cilvēkkapitālā” un „Inovatīva un ekoeftīva ekonomika” sasniegšanu;
 - NAP2020 visu prioritāšu sasniegšanu;
 - RPP abu definēto mērķu „Skmēt teritorijās uzņēmējdarbības attīstību un darbavietu radīšanu, veicināt darbavietu un pakalpojumu sasniedzamību, kā arī uzlabot pakalpojumu kvalitāti un pieejamību” un „Stiprināt reģionu un pašvaldību rīcībspēju un lomu savas teritorijas attīstības veicināšanā” sasniegšanu.

Nākotnes izaicinājumi, kuru risināšanai nepieciešama šī prioritāte:

- (89) Izglītības, pētniecības nozares un inovācijas jātuvina reģiona ekonomiskajai specializācijai; darbaspēka piedāvājuma un kvalitātes atbilstības darba tirgus vajadzībām paaugstināšana, reģionālo centru ciešākas sasaistes veidošana un specializācija ekonomikas un pakalpojumu jomās; starpreģionālā sadarbība darbaspēka mobilitātes veicināšanai augstākai reģiona saimnieciskajai rošībai, industriālā ražošanas koncentrējas Baltijas jūras reģiona līmeņa un reģionālas nozīmes attīstības centros; ciešāku vietējo darba tirgu veidošana; transporta un loģistikas nozares potenciāla saglabāšana un attīstīšana; metālapstrādes nozares turpmākās attīstības veicināšana.

Prioritātes rīcības virzieni:

- RV1** Kvalitatīva, darba tirgum pielāgota izglītība mūža garumā
- RV2** Zinātniskās pētniecības, augsto tehnoloģiju un inovāciju veicināšana konkurētspējīgo nozaru attīstībā
- RV3** Uzņēmējdarbības atbalsta infrastruktūras izveide un attīstība

RV1: Kvalitatīva, darba tirgum pielāgota izglītība mūža garumā

Rīcības virziena ietvaros atbalstāmās darbības:

- (90) Vispārējās, augstākās, profesionālās un mūžizglītības pieejamības un kvalitātes paaugstināšana un pielāgošana darba tirgus prasībām, t.sk. esošā mācību aprīkojuma un infrastruktūras

modernizēšana līdz pilnai pabeigtībai, mācību materiālu iegāde, pedagogu kvalifikācijas celšana, cilvēkresursu pieejamības veicināšana Kurzemes plānošanas reģionā, izglītojamo apmācības, izglītības satura pilnveide, atbalsts sporta infrastruktūrai, ko izmanto vispārizglītojošo skolu un profesionālo izglītības iestāžu studenti. Uzņēmējdarbības prasmju apgūšana un radošās domāšanas veicināšana, sadarbība ar darba devējiem mācību procesā, kā arī duālā profesionālās izglītības attīstība, izmantojot veiksmīgus ārzemju duālā profesionālās izglītības sistēmu piemēru jauno profesionāļu apmācības darba tirgum nepieciešamās specialitātēs; Jūrniecības izglītības un kompetenču centra attīstība Kurzemes reģionā.

Rīcības virziena ietvaros plānotās KPRA darbības:²⁶

Nr. p.k.	Plānotās darbības	Atbildīgās institūcijas	Izpildes periods	Finanšu avoti	Plānoto darbību rezultāti
1.	Profesionālās izglītības pedagogu kvalifikācijas celšana un pārrobežu pieredzes apmaiņa	KPRA, profesionālās izglītības iestādes, IZM, VIAA, VISC	2015-2019	ETS	Apmācīti 12 skolotāji 6 profesionālās izglītības iestādēs; Noorganizēti 6 pieredzes apmaiņas pasākumi
2.	Profesionālo izglītības iestāžu, t.sk. kultūrizglītības iestāžu, mūžizglītības centru infrastruktūras, jo īpaši materiāltehniskās bāzes, uzlabošana	KPRA, profesionālās izglītības iestādes, KM, IZM, VIAA, VISC	2015-2019	ETS	Veikti uzlabojumi 12 iestādēs
3	Mācību materiālu un metodisko materiālu izstrāde, īpaši darba vidē balstītas izglītības attīstībai	KPRA, profesionālās izglītības iestādes, IZM, VIAA, VISC	2015-2019	ETS	Izstrādāti 6 mācību un metodiskie materiāli
4.	Sadarbības veicināšana izglītības procesā starp darba devējiem, profesionālās izglītības iestādēm un augstākās izglītības iestādēm	KPRA, profesionālās izglītības iestādes, augstākās izglītības iestādes, IZM, VIAA, VISC, LDDK	2018-2021	ETS ESIF	Sadarbībā iesaistīto partneru skaits; Noorganizēto sadarbības pasākumu skaits.

RV2: Zinātniskās pētniecības, tehnoloģiju un inovāciju veicināšana konkurētspējīgo nozaru attīstībā, pieaugot darba ražīgumam, produktivitātei un eksportspējai

Rīcības virziena ietvaros atbalstāmās darbības:

- (91) Jaunu eksportspējīgu produktu un pakalpojumu ar augstu pievienoto vērtību radīšana; augsto tehnoloģiju izmantošana tradicionālo nozaru attīstībā (piemēram, Eiropas līmeņa pētniecības

²⁶ Darbības paredzēts īstenot projektu “Profesionālās izglītības piedāvājuma pilnveidošana”, “Mūžizglītība visiem”, “Darba vidē balstītās profesionālās izglītības attīstība ar fokusu uz izglītības praksi vietu attīstību: Kurzemes modelis”, “Atbalsta pasākumi darba devējiem darbinieku papildu izglītošanā” un “Nodarbināto iedzīvotāju profesionālās kvalifikācijas un kompetences pilnveide” ietvaros.

centra - Ventspils Starptautiskā Radioastronomijas centrā radītie risinājumi); pētniecības centru un uzņēmēju sadarbības veicināšana; pētniecības, tehnoloģijas attīstības un inovācijas kapacitātes palielināšana jaunu eksportspējīgu produktu vai pakalpojumu radīšana, palielināt studējošo skaitu KPR augstākās izglītības iestādēs un nozarēs, kas būtiskas reģiona izaugsmei: datoru, elektronisko un optisko iekārtu ražošanā, informācijas un komunikācijas pakalpojumu sniegšanā, metālizstrādājumu ražošanā un mašīnu un iekārtu ražošanā.

Rīcības virziena ietvaros plānotās KPRA darbības:²⁷

Nr. p.k.	Plānotās darbības	Atbildīgās institūcijas	Izpildes periods	Finanšu avoti	Plānotu darbību rezultāti
1.	Apmācību un konsultāciju īstenošana reģiona uzņēmumu konkurētspējas paaugstināšanai un inovāciju komercializācijai	KPRA, biznesa inkubatori, pašvaldības, uzņēmēji, nozaru asociācijas, pētniecības centri	2015-2019	ETS	Noorganizēto apmācību, veikto konsultāciju skaits (4 apmācības gadā); Apmācīto, konsultēto uzņēmumu skaits (60 uzņēmumi gadā)

RV3: Uzņēmējdarbības atbalsta infrastruktūras izveide un attīstība

Rīcības virziena ietvaros atbalstāmās darbības:

- (92) Uzņēmējdarbībai nepieciešamās atbalsta infrastruktūras izveide, popularizējot Kurzemes priekšrocības un iespējas komercdarbības izvietojšanā; biznesa inkubācijas un biznesa uzsākšanas atbalsta instrumentu attīstība; degradēto teritoriju²⁸ revitalizācija un pielāgošana uzņēmējdarbībai.

Rīcības virziena ietvaros plānotās KPRA darbības:²⁹

Nr. p.k.	Plānotās darbības	Atbildīgās institūcijas	Izpildes periods	Finanšu avoti	Plānoto darbību rezultāti
1.	Degradēto teritoriju izpēte, kartēšana un pielāgošana uzņēmējdarbības vajadzībām	KPRA, pašvaldības, citi plānošanas reģioni, degradēto teritoriju īpašnieki	2015-2018	ETS	Izstrādāti 4 kartējumi
2.	Kurzemes reģiona uzņēmējdarbības atbalsta centra izveide un atbalsta aktivitāšu īstenošana	KPRA, VARAM	2015-2017	ETS VB	Izveidots uzņēmējdarbības atbalsta centrs; Īstenoto atbalsta pasākumu skaits (2 braucieni)

²⁷ Darbības paredzēts īstenot projekta „Vienotas iespējas internacionalizācijas tīklojumam Centrālbaltijā” ietvaros.

²⁸ Degradēta teritorija šeit tiek saprasta atbilstoši LR Finanšu ministrijas darbības programmā „Izaugsme un nodarbinātība” 5.6.1.SAM sniegtajai degradēto teritoriju definīcijai: „Degradēta teritorija ir vieta vai pilsētas daļa, kas līdzšinējā laikā ir izmantota, apbūvēta vai plānota uzņēmējdarbības aktivitātēm, bet šobrīd tur uzņēmējdarbības aktivitātes un nodarbinātība nav apmierinošā līmenī. Teritorijas vai tajās esošie objekti ir pilnībā vai daļēji pamesti vai nolaisti vai arī nereti - piesārņoti”.

²⁹ Darbības paredzēts īstenot projekta “Degradēto teritoriju revitalizācija un pielāgošana uzņēmējdarbībai” ietvaros.

3.3.2. Radošā Kurzeme 2020

Prioritāte: Kurzemes dabas un kultūras telpas attīstība

Ko ietver šī prioritāte?

- (93) Prioritāte paredz apzināt Kurzemes reģiona dabas un kultūras mantojumu un veicināt tā izmantošanu uzņēmējdarbības attīstībai, kultūras un dabas mantojuma saglabāšanu un popularizēšanu, veicināt kultūrizglītības un radošo industriju attīstību Kurzemes reģionā un profesionālās mākslas pakalpojumu piedāvājumu nacionālās un reģionālās nozīmes attīstības centros.

Kā prioritāte palīdz īstenot nacionālas un ES politikas uzstādījumus?

- (94) Prioritāte sekmēs:
- Eiropa2020 prioritātes „Ilgtspējīga izaugsme” sasniegšanu;
 - ES Stratēģijas Baltijas jūras reģionam mērķa „Palielināt labklājību” sasniegšanu;
 - Latvija2030 attīstības prioritāšu „Telpiskās attīstības perspektīva” un „Kultūras telpas attīstība” sasniegšanu;
 - NAP2020 prioritāšu „Cilvēka drošums” un „Izaugsmi atbalstošas teritorijas” sasniegšanu;
 - RPP mērķa „Sekmēt teritorijās uzņēmējdarbības attīstību un darbavietu radīšanu, veicināt darbavietu un pakalpojumu sasniedzamību, kā arī uzlabot pakalpojumu kvalitāti un pieejamību” sasniegšanu.

Nākotnes izaicinājumi, kuru risināšanai nepieciešama šī prioritāte:

- (95) Tūrisma piedāvājuma un specializācijas attīstīšana; degradēto teritoriju iekļaušana sociāli ekonomiskajā aprītē; PSRS infrastruktūras mantojuma lietderīga izmantošana; īpaši aizsargājamo dabas teritoriju ilgtspējīga attīstīšana; izglītības, pētniecības nozares un inovācijas jātuvina reģiona ekonomiskajai specializācijai; darbaspēka piedāvājuma un kvalitātes atbilstības darba tirgus vajadzībām paaugstināšana.

Prioritātes rīcības virzieni:

- RV4** Kultūras un dabas mantojuma sociālekonomiskā potenciāla izmantošana reģiona attīstībā
- RV5** Kultūras un dabas mantojuma saglabāšana un izpēte
- RV6** Kultūrizglītības un radošo industriju attīstība

RV4: Kultūras un dabas mantojuma sociālekonomiskā potenciāla izmantošana reģiona attīstībā

Rīcības virziena ietvaros atbalstāmās darbības:

- (96) Dabas dziedniecisko resursu ilgtspējīga izmantošana kurortoloģijas, veselības un rekreatīvā tūrisma attīstībai; dabas un kultūras resursu ilgtspējīga izmantošana aktīvā, dabas, kultūras, sporta, ekotūrisma attīstībā; kultūras tūrisma produktu attīstība, kultūrvēsturiskā mantojuma tūrisma attīstība, nišu tūrisma attīstība (piem., gastronomiskais tūrisms, putnu vērošana, ekotūrisms u.c.), mazinot sezonālītāti; kvalitatīvas tūrisma un dabas izziņas infrastruktūras veidošana.

Rīcības virziena ietvaros plānotās KPRA darbības:³⁰

Nr. p.k.	Plānotās darbības	Atbildīgās institūcijas	Izpildes periods	Finanšu avoti	Plānoto darbību rezultāti
1.	Industriālā mantojuma izpēte un pielāgošana tūrisma vajadzībām.	KPRA, pašvaldības, industriālo teritoriju un objektu īpašnieki	2017-2020	ETS	Veikta industriālā mantojuma apzināšana un izpēte Izstrādāto attīstības koncepciju skaits
2.	Kultūras un dabas mantojuma objektu un produktu attīstība, uzlabojot to pieejamību	KPRA, KTA, pašvaldības	2015-2018	ETS VB	Pilnveidoto infrastruktūras objektu skaits (10 objektos); Jaunradīto tūrisma produktu skaits (6 jauni tūrisma produkti)
3.	Kurortloģijas potenciāla izpēte	KPRA, pašvaldības, pakalpojumu sniedzēji	2015-2018	ETS	Zināšanas par kurortloģijas potenciālu reģionā
4.	Jaunu tūrisma pakalpojumu attīstība, nodrošinot tam nepieciešamās infrastruktūras izveidi	KPRA, KTA, pašvaldības	2015-2019	ETS	Jaunizveidoto pakalpojumu skaits (5 jauni pakalpojumi); Ierīkoto infrastruktūras objektu skaits (10 ierīkoti infrastruktūras objekti)
5.	Sadarbībā ar tūrisma industriju izstrādāt jaunus tūrisma produktus un pasākumus, kas piemēroti vietējām un ārvalstu mērķauditorijām	KPRA, tūrisma uzņēmumi, KM, EM, TAVA	2016-2020	ETS	Jaunizveidoto pakalpojumu un produktu skaits (6 jauni pakalpojumi un produkti)

RV5: Kultūras un dabas mantojuma saglabāšana un izpēte

Rīcības virziena ietvaros atbalstāmās darbības:

- (97) Kultūras mantojuma objektu restaurācija un saglabāšana, veicinot to ekonomiskās darbības formu attīstību un dažādošanu un sekmējot ekonomisko aktivitāti attiecīgajās teritorijās. Darbības, kuru mērķis ir nodrošināt nemateriālā kultūras mantojuma dzīvotspēju, ieskaitot tā identifikāciju, dokumentēšanu, pētniecību, saglabāšanu, aizsardzību, popularizēšanu, vērtības nostiprināšanu, tālāknošanu, it īpaši ar formālās un neformālās izglītības palīdzību, kā arī atdzīvināt šāda mantojuma dažādus aspektus.

³⁰ Darbības paredzēts īstenot projektu "Industriālā mantojuma attīstība un pielāgošana tūrisma vajadzībām, „Vikingu mantojums - atraktīva tūrisma piedāvājuma izveide tūristu piesaistei” un “Kurzemes kultūras un dabas mantojuma objektu un produktu attīstība” ietvaros.

Kurzemes kultūrainavu daudzveidības saglabāšana un aizsardzība. Ainaviski vērtīgo teritoriju izpēte, definēšana, ainavu plānošana, degradēto ainavu sakārtošana un reģenerācija, ainavu lokālpilnošanu izstrāde.

Rīcības virziena ietvaros plānotās KPRA darbības:³¹

Nr. p.k.	Plānotās darbības	Atbildīgās institūcijas	Izpildes periods	Finanšu avoti	Plānoto darbību rezultāti
1.	Ainaviski vērtīgo teritoriju noteikšana, kartēšana	KPRA, VARAM, pašvaldības, plānošanas reģioni, DAP	2017-2019	ETS	Izstrādāts ainaviski vērtīgo teritoriju kartējums
2.	Ārvalstu labo prakšu izpēte ainavu kvalitātes uzlabošanai un plānošanai, degradēto teritoriju ³² revitalizācijai u.c.	KPRA, VARAM, plānošanas reģioni, pašvaldības	2017-2019	ETS	Izpētīto ārvalstu labo prakšu skaits
3.	Semināru organizēšanu par ainavu aizsardzību, plānošanu un pārvaldību	VARAM, KPRA, plānošanas reģioni, pašvaldības	pastāvīgi	VB	Noorganizēto semināru skaits (6 semināri); Semināru dalībnieku skaits (25 dalībnieki katrā seminārā)
4.	Līdzdalība ainavu politikas izstrādē un īstenošanā, monitoringa koncepcijas izstrādē, nacionāla un reģionāla līmeņa projektos saistībā ar ainavu pārvaldību un pētniecību	KPRA, VARAM, plānošanas reģioni	pastāvīgi	VB	VARAM sniegti priekšlikumi
5.	Izpratnes veidošana par kultūras mantojuma izpausmes formām - tradīcijām	KPRA, pašvaldības	2016-2019	ETS	Noorganizēti 4 informatīvie pasākumi
6.	Reģiona kultūrpolitikas īstenošana, reģionālo kultūras atbalsta programmu izstrāde un administrēšana, uzlabojot profesionālās	KPRA, KM, VKKF, pašvaldības	pastāvīgi	VKKF	Katru gadu izstrādāta 1 kultūras atbalsta programma

³¹ Darbības paredzēts īstenot projekta "Ainavas kā attīstības resurss, to saglabāšana un attīstība, ietverot degradētas teritorijas" ietvaros.

³² Degradētā teritorija šeit tiek saprasta atbilstoši Zemes pārvaldības likumā lietotajai degradētās teritorijas definīcijai: „Degradētā teritorija – teritorija ar izpostītu vai bojātu zemes virskārtu vai pamesta apbūves, derīgo izrakteņu ieguves, saimnieciskās vai militārās darbības teritorija”.

	mākslas un kultūras mantojumā balstītu pakalpojumu pieejamību reģionā, kā arī nodrošinot pakalpojumu grozu un Kurzemes lokālās savdabības saglabāšanu				
7.	Kultūras informācijas aprites nodrošināšana, īstenojot projektu „Latvijas digitālā kultūras karte”	KPRA, KM, VKKF, pašvaldības	pastāvīgi	KM	Katru gadu kultūras kartē ievadīti 50 objekti

RV6: Kultūrizglītības un radošo industriju attīstība

Rīcības virziena ietvaros atbalstāmās darbības:

- (98) Radošo industriju un klasteru attīstība; daudzveidīgs radošais process un kultūras piedāvājums, kultūras un radošo industriju uzņēmumu pieaugums; sabiedrībai pieejama teritoriāli līdzsvarota daudzpakāpju kultūrizglītības sistēma; tālākizglītība radošo industriju pārstāvjiem; tradicionālo amatu un prasmju pārmantojamības veicināšana un popularizēšana; profesionālās kultūrizglītības atbalsts, nodrošinot profesionālo vidējo kultūrizglītību reģionā, ciešā sadarbībā ar potenciālajām prakses vietām un radošās industrijas pārstāvjiem; kultūras darbinieku kompetenču un konkurētspējas paaugstināšana; kultūras internacionalizāciju un starptautisku sadarbības tīklu attīstība; profesionālās kultūras piedāvājuma attīstība un popularizēšana.

Rīcības virziena ietvaros plānotās KPRA darbības:³³

Nr. p.k.	Plānotās darbības	Atbildīgās institūcijas	Izpildes periods	Finanšu avoti	Plānoto darbību rezultāti
1.	Kurzemes reģiona kultūras programmas izstrāde	VKKF, KPRA	2015-2016	VB	Izstrādāta Kurzemes reģiona kultūras programma
2.	Jaunu kultūras produktu un pakalpojumu attīstība, īstenojot jaunrades un radošo industriju attīstības projektus	VKKF, KPRA	2015-2020	ETS VB	Izveidoti 3 jauni kultūras produkti un pakalpojumi

³³ Darbības paredzēts īstenot projekta “Kurzemes reģiona kultūras programma” ietvaros.

3.3.3. Zaļā Kurzeme 2020

Prioritāte: Resursu efektivitāte un ilgtspēja

Ko ietver šī prioritāte?

- (99) Prioritāte paredz veicināt eko-efektivitāti un “zaļās” inovācijas, veicinot dabas resursu ilgtspējīgu izmantošanu un alternatīvo energoresursu izmantošanu, sekmēt sistemātisku virszemes un pazemes ūdeņu kvalitātes uzlabošanu gan Baltijas jūras, gan lokālo ezeru un upju kontekstā, veicināt rīcības plānu izstrādi iespējamo avāriju seku likvidēšanai, veicināt pielāgošanos klimata pārmaiņām, piemēram, uzlabojot publiskās infrastruktūras pieejamību un kvalitāti Baltijas jūras piekrastes teritorijā antropogēnās slodzes un klimata izmaiņu negatīvās ietekmes mazināšanai.

Kā prioritāte palīdz īstenot nacionālas un ES politikas uzstādījumus?

- (100) Prioritāte sekmēs:
- Eiropa2020 prioritātes „Ilgtspējīga izaugsme” sasniegšanu;
 - ES Direktīvas 2000/60EK (Ūdens struktūrdirektīvas) mērķa „Sasniegt labu ūdeņu stāvokli” sasniegšanu;
 - ES Stratēģijas Baltijas jūras reģionam mērķu „Nodrošināt reģiona pieejamību” un „Palielināt labklājību” sasniegšanu;
 - Latvija2030 attīstības prioritāšu „Inovatīva un ekoeffektīva ekonomika”, „Daba kā nākotnes kapitāls” un „Telpiskās attīstības perspektīva” sasniegšanu;
 - NAP2020 prioritātes „Tautas saimniecības izaugsme” un „Izaugsmi atbalstošas teritorijas” sasniegšanu;
 - RPP mērķa „Skmēt teritorijās uzņēmējdarbības attīstību un darbavietu radīšanu, veicināt darbavietu un pakalpojumu sasniedzamību, kā arī uzlabot pakalpojumu kvalitāti un pieejamību” sasniegšanu.

Nākotnes izaicinājumi, kuru risināšanai nepieciešama šī prioritāte:

- (101) Resursu un energoefektivitātes paaugstināšana; vietējās lauksaimniecības un zivsaimniecības produktu konkurētspējas attīstība pasaules tirgos; kokapstrādes pievienotās vērtības un konkurētspējas pasaules tirgos celšana; ūdenssaimniecības sakārtošana un tālākā attīstība iedzīvotāju dzīves kvalitātes uzlabošanai un dabas piesārņojuma mazināšanai; negatīvās ietekmes uz Baltijas jūras ekosistēmu mazināšana; Baltijas jūras piekrastes krasta erozijas seku mazināšana un pielāgošanās klimata pārmaiņām; pieaugoši plūdi, ekstremālas temperatūras un stiprākas vētras; īpaši aizsargājamo dabas teritoriju ilgtspējīga attīstīšana.

Prioritātes rīcības virzieni:

- RV7** Eko-efektivitātes un zaļo inovāciju veicināšana
- RV8** Sistemātiska un inovatīva pieeja virszemes un pazemes ūdeņu kvalitātes uzlabošanai
- RV9** Ilgtspējīgi risinājumi klimata pārmaiņu seku mazināšanai un adaptācijai

RV7: Eko-efektivitātes un zaļo inovāciju veicināšana

Rīcības virziena ietvaros atbalstāmās darbības:

- (102) Atkritumu apsaimniekošanas sistēmas pilnveide; atkritumu dalītās vākšanas sistēmu attīstība; atkritumu pārstrāde un otrreizēja resursu izmantošana (t.sk. no atkritumiem iegūtā kurināmā izmantošana enerģijas ražošanai); esošo dabas resursus efektīva izmantošana; alternatīvo un atjaunojamo energoresursu izpēte un attīstība, pāreja uz atjaunojamiem energoresursiem; lauksaimniecībā neizmantoto zemes platību izmantošana enerģētisko kultūru audzēšanai; energoefektivitātes pasākumi ēkās; zaļās iniciatīvas - ekociematu attīstība, informatīvi „zaļo ideju” pasākumi sabiedrībā; pašvaldību energoefektivitātes politiku izstrāde, aktualizācija un īstenošana; reģiona pašvaldību energoefektivitātes politiku izstrāde, aktualizācija un īstenošana, energoefektivitātes jautājumu koordinēšana starp pašvaldībām.

Rīcības virziena ietvaros plānotās KPRA darbības:³⁴

Nr. p.k.	Plānotās darbības	Atbildīgās institūcijas	Izpildes periods	Finanšu avoti	Plānoto darbību rezultāti
1.	Akvakultūras potenciāla izpēte Kurzemes piekrastē un nepieciešamā normatīvā regulējuma identificēšana	KPRA, LHEI	2016-2020	ETS	Veikts pētījums par gliemju audzēšanas iespējām Kurzemes piekrastē un īstenots pilotprojekts
2.	Dabas resursu ieguves un izmantošanas iespēju Kurzemes reģionā izpēte	KPRA, plānošanas reģioni	2017-2020	ETS	Izpētīto ezeru skaits; Īstenoto pilotprojektu skaits
3.	Reģiona pašvaldību energoefektivitātes politiku izstrāde	KPRA, pašvaldības	2016-2020	Pašvaldības	Izstrādātas aktualizētas energoefektivitātes politikas KPR pašvaldībās

RV8: Sistemātiska un inovatīva pieeja virszemes un pazemes ūdeņu kvalitātes un negatīvās ietekmes uz Baltijas jūras ekosistēmu mazināšana

Rīcības virziena ietvaros atbalstāmās darbības:

- (103) Upju un ezeru apsaimniekošanas plānu izstrāde un īstenošana; ūdens piesārņojumu mazinoši un preventīvie pasākumi; ūdenssaimniecības sakārtošana mazajās apdzīvotās vietās līdz 200 iedzīvotājiem un tālākā attīstība iedzīvotāju dzīves kvalitātes uzlabošanai un dabas piesārņojuma mazināšanai; ūdens kvalitātes monitorings un upju un ezeru tīrīšana; plānošanas un izpētes pasākumi ūdens resursu potenciālai un efektīvai izmantošanai; vides drošības uzlabošana ostās un kuģošanas drošības aprīkojuma uzlabošana; labiekārtotu peldvietu pieejamības uzlabošana.

³⁴ Darbības paredzēts īstenot projektu “Dabas resursu (sapropelis) ieguves un izmantošanas iespējas Kurzemes reģionā” un “Akvakultūras potenciāla un likumdošanas iespēju izpēte Kurzemes piekrastē” ietvaros.

Rīcības virziena ietvaros plānotās KPRA darbības:³⁵

Nr. p.k.	Plānotās darbības	Atbildīgās institūcijas	Izpildes periods	Finanšu avoti	Plānoto darbību rezultāti
1.	Glābšanas dienestu kapacitātes uzlabošana – infrastruktūras modernizācija, iegāde un darbinieku kvalifikācijas celšana	KPRA, pašvaldības, pašvaldību policija, Valsts policija, VUGD, NBS	2015-2019	ETS	Iegādāto infrastruktūras vienību skaits; Apmācīto personu skaits (12 ugunsdzēsēji)
2.	Publiskās infrastruktūras attīstība Baltijas jūras piekrastē pieejamības nodrošināšanai un tūrisma attīstībai	KPRA, pašvaldības	2015-2019	ETS	Ierīkoto infrastruktūras objektu skaits (7 jauni objekti)
3.	Publisko ūdenstilpņu apsaimniekošanas plānu izstrāde un ieviešana virszemes un pazemes ūdeņu kvalitātes uzlabošanai	KPRA, pašvaldības, LVĢMC	2015-2019	ETS	Izstrādāto apsaimniekošanas plānu skaits (7 apsaimniekošanas plāni)
4.	Ventas upes baseina apsaimniekošanas plāna ieviešana	KPRA, pašvaldības, LVĢMC, NVO	2015-2019	ETS	Atbilstoši apsaimniekošanas plānam: tīrīto upju skaits; ierīkoto infrastruktūras objektu skaits; noorganizēto informatīvo pasākumu skaits

RV9: Ilgtspējīgi risinājumi klimata pārmaiņu seku mazināšanai un adaptācijai

Rīcības virziena ietvaros atbalstāmās darbības:

- (104) Bioloģiskās daudzveidības saglabāšanas pasākumi, infrastruktūras pieejamības un kvalitātes uzlabošana piekrastes un iekšzemes teritorijās, kas mazina antropogēno slodzi, sabiedrības izglītošana par klimatu pārmaiņām un pielāgošanos tām, siltumnīcefekta gāzu (SEG) emisiju samazināšanas pasākumi, pasākumi vides drošības paaugstināšanai, rīcības plānu izstrāde neparedzētu dabas katastrofu gadījumā (plūdu draudi, erozija u.c.); Plūdu riska novērsšana un pārvaldība.

³⁵ Darbības paredzēts īstenot projektu “Baltijas jūras un piekrastes pieejamība un infrastruktūras attīstība glābšanas darbiem”, “Publisko ūdenstilpņu apsaimniekošanas plānu izstrāde un ieviešana” un “Ventas upes baseina apsaimniekošanas plāna ieviešana” ietvaros.

Rīcības virziena ietvaros plānotās KPRA darbības:³⁶

Nr. p.k.	Plānotās darbības	Atbildīgās institūcijas	Izpildes periods	Finanšu avoti	Plānoto darbību rezultāti
1.	Dabas tūrisma antropogēnās slodzes samazinošās infrastruktūras un pakalpojumu attīstība	KPRA, LVM, DAP, pašvaldības	2015-2020	ETS	Ierīkoto infrastruktūras objektu skaits (5 jauni objekti).
2.	Avārijas seku likvidācijas nodrošināšanai nepieciešamā aprīkojuma iegāde un vides mērījuma iekārtu iegāde	KPRA, lielās ostas, NBS, LVĢMC	2017-2020	ETS	Iegādātā aprīkojuma un iekārtu skaits.
3.	Vides monitoringa sistēmas pilnveidošana un monitoringa veikšana	KPRA, lielās ostas, LVĢMC	2017-2020	ETS	Veikto vides mērījumu skaits.

³⁶ Darbības paredzēts īstenot projekta “Dabas tūrisma antropogēnās slodzes samazinošās infrastruktūras un pakalpojumu attīstība” un „Vides drošības attīstība Baltijas jūras ostās un ostu pakalpojumu nodrošināšana” ietvaros.

3.3.4. Dzīvesvieta Kurzeme 2020

Prioritāte: Līdzsvarots apdzīvojums, kvalitatīvi un pieejami pakalpojumi

Ko ietver šī prioritāte?

- (105) Prioritāte paredz veicināt līdzsvarotas apdzīvojuma struktūras saglabāšanu reģionā, veicinot nodarbinātību reģionā un darbaspēka mobilitāti, attīstot dažādus pakalpojumus, kas rada Kurzemes reģionu par patīkamu dzīvesvietu, veicināt kopienu aktivitātes un kopienu piederības sajūtas veidošanos Kurzemes reģionam.

Kā prioritāte palīdz īstenot nacionālas un ES politikas uzstādījumus?

- (106) Prioritāte sekmēs:
- Eiropa2020 prioritāšu „Ilgtspējīga izaugsme” sasniegšanu;
 - ES Stratēģijas Baltijas jūras reģionam mērķa „Nodrošināt reģiona pieejamību” sasniegšanu;
 - Latvija2030 attīstības prioritātes „Telpiskās attīstības perspektīva” sasniegšanu;
 - NAP2020 prioritātes „Izaugsmi atbalstošas teritorijas” sasniegšanu;
 - RPP mērķa „Skmēt teritorijās uzņēmējdarbības attīstību un darbavietu radīšanu, veicināt darbavietu un pakalpojumu sasniedzamību, kā arī uzlabot pakalpojumu kvalitāti un pieejamību” sasniegšanu.

Nākotnes izaicinājumi, kuru risināšanai nepieciešama šī prioritāte:

- (107) Lielākais izaicinājums, samazinoties iedzīvotāju skaitam lauku apvidos, būs pakalpojumu pieejamība un iedzīvotāju mobilitāte; ilgstošais bezdarbs un nabadzība – iedzīvotāju dzīves kvalitātes izaicinājums; jauniešu, it īpaši, lauku jauniešu sociālā un ekonomiskā integrācija; laukos dzīvojošajiem izglītības, veselības un sociālie pakalpojumi būs pieejami arvien tālāk no dzīvesvietas; iedzīvotāju novecošanās rada jaunus veselības un sociālās aprūpes izaicinājumus, lai saglabātu iedzīvotāju dzīves kvalitāti; reģionālo centru ciešākas sasaistes veidošana un specializācija ekonomikas un pakalpojumu jomās.

Prioritātes rīcības virzieni:

- RV10** Nodarbinātības un darbaspēka mobilitātes veicināšana
- RV11** Daudzveidīgi, kvalitatīvi un pieejami pakalpojumi
- RV12** Vietējo kopienu attīstība un vietas identitātes stiprināšana

RV10: Nodarbinātības un darbaspēka mobilitātes veicināšana

Rīcības virziena ietvaros atbalstāmās darbības:

- (108) Pasākumi iedzīvotāju nodarbinātības veicināšanai – datubāzu izveide, sadarbība ar uzņēmumiem jauniešu vasaras prakšu nodrošināšanai, apmācības nodarbināto kvalifikācijas paaugstināšanai; jaunatnes politikas plānošanas dokumentu izstrāde, kā arī pētījumi par jauniešu dzīves situāciju reģionālā līmenī, pielietojot jaunatnes politikas īstenošanas indeksa metodoloģiju; pašvaldību mājokļu politiku izstrāde un dzīvojamo fondu attīstība.

Rīcības virziena ietvaros plānotās KPRA darbības:³⁷

Nr. p.k.	Plānotās darbības	Atbildīgās institūcijas	Izpildes periods	Finanšu avoti	Plānoto darbību rezultāti
1	Nodarbināto iedzīvotāju profesionālās kvalifikācijas un kompetenču pilnveide	KPRA, pieaugušo izglītības centri, IZM, VIAA, pašvaldības, darba devēji	2016-2019	ETS ESIF	Apmācīto personu skaits (80 personas)

RV11: Daudzveidīgi, kvalitatīvi un pieejami pakalpojumi

Rīcības virziena ietvaros atbalstāmās darbības:

- (109) Platjoslas datu pārraides infrastruktūras attīstība, e-izglītības un citu e-pakalpojumu attīstība, interneta piekļuves punktu attīstība, mobilo telekomunikāciju pakalpojumu pieslēgumu maģistrālajiem tīkliem attīstība, publiskās pārvaldes informācijas sistēmu attīstība un savietošana. Pašvaldību sniegto pakalpojumu kvalitātes uzlabošana un jaunu pakalpojumu izveide, pašvaldības darbinieku kvalifikācijas celšana.

Rīcības virziena ietvaros plānotās KPRA darbības:³⁸

Nr. p.k.	Plānotās darbības	Atbildīgās institūcijas	Izpildes periods	Finanšu avoti	Plānoto darbību rezultāti
1.	Jaunu IKT platformu, pakalpojumu ieviešana un esošo modernizēšana publiskās pārvaldes institūcijās	KPRA, VARAM	2015-2016	ESIF	Jaunizveidoto, pilnveidoto pakalpojumu skaits (4 pakalpojumi)
2.	Pašvaldības darbinieku profesionālās kvalifikācijas celšana	KPRA, pašvaldības	2015-2018	ETS ESIF	Apmācīto personu skaits (80 personas)

RV12: Vietējo kopienu attīstība

Rīcības virziena ietvaros atbalstāmās darbības:

- (110) Aktivitātes vietējo iedzīvotāju kopienas stiprināšanai, pasākumi piederības sajūtas veidošanai, patriotisma radīšanai caur etnogrāfisko un ikdienas dzīvi, patriotisma audzināšana (Jaunsargi, novadu mācības u.tml.); Infrastruktūras attīstība un jaunas infrastruktūras izveide kopienas pulcēšanās vietām; Sabiedrības iesaiste plānošanā un pilsoniskās aktivitātes veicināšanas pasākumi; Jaunu nevalstisku organizāciju, biedrību un nodibinājumu izveides veicināšana.

³⁷ Darbības paredzēts īstenot projekta "Nodarbināto iedzīvotāju profesionālās kvalifikācijas un kompetences pilnveide" ietvaros. KPRA atbalstīs un koordinēs partneru aktivitāti darbību īstenošanā, veicinās sadarbību starp izglītotājiem un darba devējiem.

³⁸ Darbības paredzēts īstenot projektu "Administratīvās kapacitātes stiprināšana" un „Informācijas un komunikāciju tehnoloģiju izmantošana komunālo pakalpojumu kvalitātes uzlabošanai" ietvaros, kā arī SAM 2.2.1. ietvaros

Rīcības virziena ietvaros plānotās KPRA darbības³⁹

Nr. p.k.	Plānotās darbības	Atbildīgās institūcijas	Izpildes periods	Finanšu avoti	Plānoto darbību rezultāti
1.	Sabiedrības iesaiste reģiona teritorijas attīstības plānošanā, nozaru jautājumu risināšanā	KPRA, pašvaldības	pastāvīgi	VB	Noorganizēti 5 semināri, Semināru dalībnieku skaits
2.	Sadarbība ar NVO	KPRA, pašvaldības	pastāvīgi	VB	Īstenoto sadarbības pasākumu, sniegto konsultāciju skaits (3 sadarbības pasākumi katru gadu).
3.	Reģiona jauniešu savstarpējās sadarbības veicināšana un pilotprojektu izstrāde	KPRA, pašvaldības	2016-2018	ETS	Īstenoto sadarbības pasākumu skaits (5 pasākumi); Īstenoto pilotprojektu skaits

³⁹ Darbības paredzēts īstenot projektu "Kurzemes reģiona jauniešu iniciatīvas" ietvaros

3.3.5. Sasniedzamā Kurzeme 2020

Prioritāte: Multimodālas un ilgtspējīgas transporta sistēmas attīstība

Ko ietver šī prioritāte?

- (111) Prioritāte paredz veicināt efektīvas reģionālās transporta sistēmas plānošanu, nodrošinot iedzīvotāju mobilitāti un pakalpojumu pieejamību. Veicināt videi draudzīga transporta – elektromobilitātes attīstību, veloceļu infrastruktūras attīstību, multimodālas transporta sistēmas attīstību un iekļaušanos Eiropas vienotajā transporta telpā, un sekmēt reģiona ostu pakalpojumu attīstību. Prioritātes mērķis ir nacionālas, reģionālas un novadu nozīmes attīstības centru sasniegšanas uzlabošana.

Kā prioritāte palīdz īstenot nacionālas un ES politikas uzstādījumus?

- (112) Prioritāte sekmēs:
- Eiropa2020 prioritātes „Ilgtspējīga izaugsme” sasniegšanu;
 - ES Stratēģijas Baltijas jūras reģionam mērķa „Nodrošināt reģiona pieejamību” sasniegšanu;
 - Latvija2030 attīstības prioritātes „Telpiskās attīstības perspektīva” sasniegšanu;
 - NAP2020 prioritātes „Izaugsmi atbalstošas teritorijas” sasniegšanu;
 - RPP mērķa „Skmēt teritorijās uzņēmējdarbības attīstību un darbavietu radīšanu, veicināt darbavietu un pakalpojumu sasniegšanu, kā arī uzlabot pakalpojumu kvalitāti un pieejamību” sasniegšanu.

Nākotnes izaicinājumi, kuru risināšanai nepieciešama šī prioritāte:

- (113) Lielākais izaicinājums, samazinoties iedzīvotāju skaitam lauku apvidos, būs pakalpojumu pieejamība un iedzīvotāju mobilitāte; pārvietošanās iespēju nodrošināšana darbaspēka ikdienas mobilitātei – nepieciešami autoceļu kvalitātes uzlabojumi; transporta un loģistikas nozares potenciāla saglabāšana un attīstīšana; transporta un loģistikas nozares potenciāla saglabāšana un attīstīšana.

Prioritātes rīcības virzieni:

- RV13** Efektīvas un videi draudzīgas reģionālās transporta sistēmas attīstība un plānošana
- RV14** Multimodālas transporta sistēmas attīstība un iekļaušanās Eiropas vienotajā transporta telpā
- RV15** Jahtu ostu tīkla un mazo ostu pakalpojumu attīstība

RV13: Efektīvas un videi draudzīgas reģionālās transporta sistēmas attīstība un plānošana

Rīcības virziena ietvaros atbalstāmās darbības:

- (114) Reģionālas un novada nozīmes attīstības centru, lauku teritoriju sasniegšanas nodrošināšana ar sabiedrisko transportu. Valsts un reģionālās nozīmes autoceļu sakārtošana, velomaršrutu tīkla un veloceļu infrastruktūras plānošana un attīstība. Elektromobilitātes un elektrouzlādes tīkla attīstība, transporta līdzekļu ar zemāku SEG emisiju popularizēšana, efektīva transporta un sabiedriskās transporta sistēmas plānošana.

Rīcības virziena ietvaros plānotās KPRA darbības⁴⁰

Nr. p.k.	Plānotās darbības	Atbildīgās institūcijas	Izpildes periods	Finanšu avoti	Plānoto darbību rezultāti
1.	Kurzemes reģiona mobilitātes plāna izstrāde	KPRA, pašvaldības, ATD, SM, LVC	2017-2020	ETS	Izstrādāts Kurzemes reģiona mobilitātes plāns
2.	Velomaršrutu plānošana (tīklojums, dažādu materiālu pielietojums)	KPRA, pašvaldības	2017-2020	ETS	Izstrādāto velomaršrutu plānu skaits
3.	ĢIS rīku ieviešana sabiedriskā transporta plānošanā un sistēmas uzraudzībā	KPRA, pašvaldības	2017-2020	ETS	Izveidota sabiedriskā transporta maršrutu tīkla datubāze, izmantojot GIS rīku
4.	Līdzdalība sabiedriskā transporta sistēmas un maršrutu plānošanā un organizēšanā Kurzemes reģionā	KPRA, pašvaldības, SM, ATD	pastāvīgi	SM	Izskatīto iedzīvotāju/ pašvaldību iesniegumu skaits (sniegtas atbildes uz 100% iesniegumu); Apsēkoto autobusu pieturvietu skaits (500 pieturvietas/gadā); Ievadīto objektu skaits Pieturvietu reģistrā (2200 objekti); Sabiedriskā transporta padomei sniegto priekšlikumu skaits (30 priekšlikumi/gadā)

RV14: Multimodālas transporta sistēmas attīstība un iekļaušanās Eiropas vienotajā transporta telpā

Rīcības virziena ietvaros atbalstāmās darbības:

- (115) Transporta veidu savstarpējā sasaiste un intermodālu/ multimodālu loģistikas centru izveide. Autoceļu infrastruktūras pilnveide, nodrošinot nacionālas, reģionālas un novadu nozīmes centru sasniedzamības uzlabošanu; lidostu un lielo ostu attīstība.

Rīcības virziena ietvaros plānotās KPRA darbības:

Nr. p.k.	Plānotās darbības	Atbildīgās institūcijas	Izpildes periods	Finanšu avoti	Plānoto darbību rezultāti
1.	Reģiona prioritārās transporta	KPRA, pašvaldības	pastāvīgi	VB	12 Autoceļu un sabiedriskā

⁴⁰ Darbības paredzēts īstenot projektu "Kurzemes reģiona mobilitātes plāna izstrāde" un "ĢIS rīku izmantošana reģionālajai plānošanai un uzraudzībai" ietvaros, kā arī saskaņā ar 13.07.2010. MK noteikumu Nr.634 „Sabiedriskā transporta pakalpojumu organizēšanas kārtība maršrutu tīklā” noteiktajām plānošanas reģiona funkcijām sabiedriskā transporta maršrutu tīkla plānošanā

	infrastruktūras identificēšana un reģiona interešu pārstāvēšana valsts līmenī				transporta komisijas sēžu skaits (12 sēdes gadā); SM Autoceļu padomei sniegto priekšlikumu skaits (30 priekšlikumi gadā)
--	---	--	--	--	--

RV15: Jahtu ostu tīkla un mazo ostu pakalpojumu attīstība

Rīcības virziena ietvaros atbalstāmās darbības:

- (116) Mazo ostu infrastruktūras attīstība un pakalpojumu nodrošināšana, jahtu ostu attīstība; piestātņu attīstība, nodrošinot zvejnieku laivu un operatīvā dienesta transporta nokļūšanu līdz jūrai.

Rīcības virziena ietvaros plānotās KPRA darbības⁴¹

Nr. p.k.	Plānotās darbības	Atbildīgās institūcijas	Izpildes periods	Finanšu avoti	Plānoto darbību rezultāti
1.	Infrastruktūras izveide reģiona ostu kuģošanas uzlabošanai	KPRA, mazās ostas, pašvaldības	2015-2019	ETS	5 mazajās ostās uzlabota pakalpojumu kvalitāte
2.	Jahtu tūrisma attīstībai nepieciešamās infrastruktūras pilnveidošana, lai uzlabotu jahtu tūrisma pakalpojumus ostās	KPRA, mazās ostas, pašvaldības	2016-2018	ETS	Pilnveidoto infrastruktūras objektu skaits (6 objektos)
3.	Jahtu ostu iekļaušanās Baltijas jūras jahtu ostu tīklā	KPRA, mazās ostas pašvaldības	2016-2018	ETS	Izveidots jahtu ostu sadarbības tīkls

⁴¹ Darbības paredzēts īstenot projektu “Jahtu tūrisma attīstība Baltijas jūras piekrastē”, “Mazo ostu kuģošanas drošības un pakalpojumu attīstība” ietvaros.

3.3.6. Kurzemieki 2020

Prioritāte: Veselīga, aktīva, droša un sociāli iekļaujoša sabiedrība

Ko ietver šī prioritāte?

- (117) Prioritāte paredz veicināt Kurzemes reģiona iedzīvotāju veselību veicinošas aktivitātes un slimību profilaksi, veidot drošu dzīvesvidi un sociāli iekļaujošu sabiedrību, nodrošināt dažādām mērķgrupām kvalitatīvus un atbilstošus sociālos pakalpojumus, institucionālai aprūpei alternatīvu sociālo pakalpojumu pieejamību tuvāk dzīvesvietai.

Kā prioritāte palīdz īstenot nacionālas un ES politikas uzstādījumus?

- (118) Prioritāte sekmēs:
- Eiropa2020 prioritātes „Integrējoša izaugsme” sasniegšanu;
 - ES Stratēģijas Baltijas jūras reģionam mērķa „Palielināt labklājību” sasniegšanu;
 - Latvija2030 attīstības prioritātes „Ilgtērmiņa ieguldījumi cilvēkkapitālā” sasniegšanu;
 - NAP2020 prioritātes „Cilvēka drošums” sasniegšanu;
 - RPP mērķa „Sekmēt teritorijās uzņēmējdarbības attīstību un darbavieta radīšanu, veicināt darbavieta un pakalpojumu sasniedzamību, kā arī uzlabot pakalpojumu kvalitāti un pieejamību” sasniegšanu;

Nākotnes izaicinājumi, kuru risināšanai nepieciešama šī prioritāte:

- (119) Ilgstošais bezdarbs un nabadzība – iedzīvotāju dzīves kvalitātes izaicinājums; iedzīvotāju novecošanās rada jaunus veselības un sociālās aprūpes izaicinājumus, lai saglabātu iedzīvotāju dzīves kvalitāti; pilsētvides kvalitātes uzturēšana

Prioritātes rīcības virzieni:

- RV16** Veselīga un aktīva dzīvesveida veicināšana un popularizēšana
- RV17** Sociāli atstumto, riskam pakļauto grupu nodarbinātības un sociālās iekļaušanās veicināšana
- RV18** Dzīves vides kvalitātes un drošības uzlabošana

RV16: Veselīga un aktīva dzīvesveida veicināšana un popularizēšana

Rīcības virziena ietvaros atbalstāmās darbības:

- (120) Veselīga un aktīva dzīvesveida veicināšana un popularizēšana; veselības pakalpojumu pieejamības nodrošināšana un speciālistu apmācība, jaunu speciālistu piesaiste; veselības aprūpes pakalpojumu sniegšanai nepieciešamā infrastruktūras attīstība un iegāde; integrēta sporta, atpūtas un veselīga dzīvesveida infrastruktūras plānošana un attīstība; sporta un rekreatīvo aktivitāšu integrēšana dabas takās, brīvpieejas aktīvās atpūtas un sporta laukumos; medicīniskās rehabilitācijas un medicīnas tūrisma attīstība; veselības, aktīvā un sporta tūrisma attīstība; pašvaldību iesaiste Nacionālajā veselīgo pašvaldību tīklā; sporta noietu, semināru organizēšana bērniem un jauniešiem, un sabiedrībai kopumā.

Rīcības virziena ietvaros plānotās KPRĀ darbības:⁴²

Nr. p.k.	Plānotās darbības	Atbildīgās institūcijas	Izpildes periods	Finanšu avoti	Plānoto darbību rezultāti
1.	Sabiedrības informēšana par veselīgu dzīvesveidu, profilaksi un ģimenes veselību	KPRA, pašvaldības, SPKC, VM, NVO	2015-2020	ESF ESIF	Noorganizēto informatīvo pasākumu skaits (Viens pasākums gadā katrā pašvaldībā)

RV17: Sociāli atstumto, riskam pakļauto grupu nodarbinātības un sociālās iekļaušanas veicināšana

Rīcības virziena ietvaros atbalstāmās darbības:

- (121) Sociāli atstumto, riskam pakļauto grupu nodarbinātības un sociālās iekļaušanas veicināšana, nabadzības un diskriminācijas mazināšana, sociālās rehabilitācijas un citu sociālo pakalpojumu attīstība, sociālās uzņēmējdarbības attīstība, sociālā jomā nodarbināto kvalifikācijas celšana, sociālo pakalpojumu attīstība un sociālās infrastruktūras izveide, kas vērsta uz institucionālajai aprūpei alternatīvu un ģimeniskai videi pietuvinātu pakalpojumu sniegšanu, bērnu ilgstošo sociālās aprūpes un sociālās rehabilitācijas institūciju pārveide un personu ar garīga rakstura traucējumiem integrācija sabiedrībā, sabiedrības informēšana par sociālās iekļaušanas jautājumiem, t.sk. sabiedrības informēšana attiecībā uz audžuģimeņu, aizbildņu un adoptētāju skaita palielināšanu.

Rīcības virziena ietvaros plānotās KPRĀ darbības:⁴³

Nr. p.k.	Plānotās darbības	Atbildīgās institūcijas	Izpildes periods	Finanšu avoti	Plānoto darbību rezultāti
1.	Deinstitucionalizācijas plāna izstrāde un īstenošana (t.sk. atbilstošas infrastruktūras izveide)	KPRA, LM, pašvaldības, ilgstošās aprūpes iestādes, sociālo pakalpojumu sniedzēji	2015-2020	ESIF	Izstrādāts plāns
2.	Sabiedrības informēšana un izglītošana par sociālās iekļaušanas jautājumiem	KPRA, pašvaldības, sociālo pakalpojumu sniedzēji	pastāvīgi	ESIF ETS VB PD	Noorganizēto informatīvo pasākumu skaits (2 pasākumi gadā katrā pašvaldībā)
3.	Sociālo darbinieku un citu sociālā jomā nodarbināto kvalifikācijas celšana	KPRA, LM, pašvaldības, sociālo pakalpojumu sniedzēji	pastāvīgi	ESIF ETS VB PD	Apmācīto personu skaits (80% no jomā nodarbinātajiem sociālajiem darbiniekiem)
4.	Sociālo pakalpojumu attīstības programmas aktualizācija un	KPRA, LM, pašvaldības, sociālo	pastāvīgi	ESIF ETS VB	Aktualizēta programma

⁴² Darbības paredzēts īstenot projekta "Dzīvo veselīgi Kurzemē!" ietvaros.

⁴³ Darbības paredzēts īstenot projektu "Kompleksa pieeja pārejai uz sociālās aprūpes pakalpojumu nodrošināšanu iespējami tuvāk iedzīvotāju dzīvesvietai", „Dzīvot pilnvērtīgi” un „Labas vecumdienas Kurzemē” ietvaros.

	Īstenošana	pakalpojumu sniedzēji		PD	
5.	Sociālo pakalpojumu attīstības uzraudzība un sadarbības jautājumu koordinēšana starp pašvaldībām un sociālo pakalpojumu sniedzējiem	KPRA, LM, VARAM, sociālo pakalpojumu sniedzēji	pastāvīgi	ESIF ETS VB PD	Ir speciālists vai darbinieks, kas īsteno sociālo pakalpojumu attīstības koordinēšanu reģionālā līmenī
6.	Sociālo un veselības aprūpes pakalpojumu speciālistu brigāžu izveide un specializētu pakalpojumu attīstība	KPRA, pašvaldības	2017-2020	ETS	Izveidoto brigāžu skaits

RV18: Vides pieejamības un drošības uzlabošana

Rīcības virziena ietvaros atbalstāmās darbības:

- (122) Vides pieejamības uzlabošana, universālā dizaina principu ieviešana – vides, informācijas, pakalpojumu un produktu pielāgošana klientu vajadzībām, drošības uzlabošana, mazinot noziedzības līmeni un paaugstinot iedzīvotāju drošību, nepieciešamās infrastruktūras iegāde drošības uzlabošanai, informatīvi pasākumi par drošības jautājumiem, pašvaldību policijas kapacitātes celšana.

Rīcības virziena ietvaros plānotās darbības:⁴⁴

Nr. p.k.	Plānotās darbības	Atbildīgās institūcijas	Izpildes periods	Finanšu avoti	Plānoto darbību rezultāti
1.	Universālā dizaina principu ieviešana	KPRA, pašvaldības	2017-2020	ETS ESIF	Veikto aktivitāšu skaits vides, produktu, pakalpojumu un informācijas pieejamības uzlabošanai
2.	Grupu dzīvokļu tīkla izveide un to pielāgošana vecāka gadagājuma cilvēku vajadzībām	KPRA, pašvaldības, uzņēmēji	2017-2020	ETS	Izveidots grupu dzīvokļu tīkls un specializēti pakalpojumi
3.	Pieredzes apmaiņas pasākumu un apmācību organizēšana par drošības jautājumu risināšanu pašvaldībās	KPRA, pašvaldības, Valsts policija	2016-2020	ETS	Noorganizēto pieredzes apmaiņas pasākumu, apmācību skaits (2 pasākumi gadā) Apmācīto personu skaits

⁴⁴ Darbības paredzēts īstenot projektu “Dzīvot pilnvērtīgi!”, “Labas vecumdienas Kurzemē” un „Sabiedriskās drošības un kārtības nodrošināšana Kurzemes reģionā” ietvaros.

3.3.7. Sadarbības Kurzeme 2020

Prioritāte: Sadarbības tīklu attīstība reģiona konkurētspējas veicināšanai un efektīvai pārvaldībai

Ko ietver šī prioritāte?

- (123) Prioritāte paredz sekmēt visa veida sadarbību, t.sk. starptautisko sadarbību, klasteru un kooperāciju izveidi un attīstību reģionā un starpnozaru, starpinstitūciju sadarbības risinājumus.

Kā prioritāte palīdz īstenot nacionālas un ES politikas uzstādījumus?

- (124) Prioritāte sekmēs:
- Eiropa2020 prioritāšu „Ilgtspējīga izaugsme” un ”Integrējoša izaugsme” sasniegšanu;
 - ES Stratēģijas Baltijas jūras reģionam mērķa „Palielināt labklājību” sasniegšanu;
 - Latvija2030 attīstības prioritātes „Inovātīva un ecoefektīva ekonomika” sasniegšanu;
 - NAP2020 prioritātes „Tautas saimniecības izaugsme”;
 - RPP mērķu „Skmēt teritorijās uzņēmējdarbības attīstību un darbavietu radīšanu, veicināt darbavietu un pakalpojumu sasniedzamību, kā arī uzlabot pakalpojumu kvalitāti un pieejamību” un “Stiprināt reģionu un pašvaldību rīcībspēju un lomu savas teritorijas attīstības veicināšanā” sasniegšanu.

Nākotnes izaicinājumi, kuru risināšanai nepieciešama šī prioritāte:

- (125) Reģionālo centru ciešākas sasaistes veidošana un specializācija ekonomikas un pakalpojumu jomās; starpreģionālās sadarbība darbaspēka mobilitātes veicināšanai augstākai reģiona saimnieciskajai rošībai.

Prioritātes rīcības virzieni:

RV19 Starptautiskās sadarbības veicināšana

RV20 Klasteru un kooperācijas attīstība

RV21 Starpnozaru un starpinstitūciju sadarbība efektīvas pārvaldības nodrošināšanai

RV19: Starptautiskās sadarbības veicināšana

Rīcības virziena ietvaros atbalstāmās darbības:

- (126) Sadarbība Baltijas jūras reģionā, ekonomisko sakaru veidošana globālajā tīklā un tam nepieciešamo tehnoloģisko prasmju apgūšana, sadarbības platformu izveide, starptautisko tirdzniecības institūtu izveide pie reģionālajām augstākās izglītības iestādēm.

Rīcības virziena ietvaros plānotās KPR darbības:⁴⁵

Nr. p.k.	Plānotās darbības	Atbildīgās institūcijas	Izpildes periods	Finanšu avoti	Plānoto darbību rezultāti
1.	Reģionālās internacionalizācijas plāna izstrāde un ieviešana	KPRA, ZPR, MVU, pētniecības centri, biznesa inkubatori, augstākās izglītības iestādes, nozaru asociācijas	2015-2019	ETS	Izstrādāts plāns

RV20: Klasteru un kooperācijas attīstība

Rīcības virziena ietvaros atbalstāmās darbības:

- (127) Vietējo piegāžu ķēžu attīstība, mājražotāju, lauksaimnieku u.c. kooperatīvu izveides veicināšana. Klasteru attīstība konkurētspējīgās nozarēs, tai skaitā kokapstrādē, tekstilizstrādājumu ražošanā un tūrismā (piemēram, reģionālie tūrisma puduri), sekmējot mazo un vidējo uzņēmumu konkurētspēju (veselīga konkurence), biznesa inkubatoru attīstība.

Rīcības virziena ietvaros plānotās KPR darbības:⁴⁶

Nr. p.k.	Plānotās darbības	Atbildīgās institūcijas	Izpildes periods	Finanšu avoti	Plānoto darbību rezultāti
1.	Kopīgas tirdzniecības un loģistikas platformas izveide	KPRA, KTA, pašvaldības, mājražotāji, amatnieki, MVU	2015-2019	ETS	Izveidota sadarbības platforma

RV21: Starppozaru un starpinstitūciju sadarbība efektīvas pārvaldības nodrošināšanai

Rīcības virziena ietvaros atbalstāmās darbības:

- (128) Samazināt administratīvo slogu uz iedzīvotājiem un komersantiem, palielināt iespējas iedzīvotājiem iesaistīties sabiedriskajos procesos, lēmumu pieņemšanā un teritorijas attīstības plānošanā.

Rīcības virziena ietvaros plānotās KPR darbības:⁴⁷

Nr. p.k.	Plānotās darbības	Atbildīgās institūcijas	Izpildes periods	Finanšu avoti	Plānoto darbību rezultāti
1.	Kopīgu interešu un sadarbības projektu	KPRA, pašvaldības,	pastāvīgi	VB	Identificēto sadarbības projektu

⁴⁵ Darbības paredzēts īstenot projektu Ūdenstūrisma kā dabas un aktīvā tūrisma komponentes attīstība Latvijā un Igaunijā”, “Vienotas iespējas internacionalizācijas tīklojumam Centrālbaltijā” ietvaros.

⁴⁶ Darbības paredzēts īstenot projekta “Ražots Kurzemē” ietvaros.

⁴⁷ KPRA loma ir visu jomu aktuālo risināmo jautājumu identificēšana, kopīgu sadarbības partneru apzināšana, projektu iniciēšana un organizēšana, iesaiste dažādu nozaru attīstības plānošanā un interešu pārstāvēniecībā, sadarbība ar ārvalstu partneriem, informatīvu pasākumu apmeklēšana un informācijas nodošana reģiona pašvaldībām un institūcijām. Saskaņā ar Teritorijas attīstības plānošanas likumu arī Kurzemes reģiona pašvaldību teritorijas attīstības plānošanas dokumentu izvērtēšana un atzinumu sniegšana par to atbilstību reģiona teritorijas attīstības plānošanas dokumentiem un normatīvo aktu prasībām.

	definēšana, iniciēšana un īstenošana	dažādas institūcijas			ideju skaits (31 projekts)
2.	Pieredzes apmaiņa un kopīgi semināri Kurzemes reģiona pašvaldību darbiniekiem	KPRA, pašvaldības	pastāvīgi	VB ETS	Noorganizēto pieredzes apmaiņas pasākumu un semināru skaits (2 semināri gadā)
3.	Līdzdalība valsts un nozaru attīstības plānošanas dokumentu un normatīvo aktu izstrādē, iesaiste reģionam nozīmīgu stratēģisku jautājumu risināšanā un atbalsta pasākumu īstenošanā valsts mērogā, sadarbība ar sociālajiem partneriem un citiem plānošanas reģioniem	KPRA, pašvaldības, ministrijas, sociālie partneri, plānošanas reģioni	pastāvīgi	VB	Sniegti priekšlikumi nacionāla līmeņa attīstības plānošanas dokumentu un normatīvo aktu izstrādei un/vai pilnveidošanai; Sadarbības pasākumu skaits (3 pasākumi gadā)
4.	Reģiona teritorijas attīstības plānošana un pašvaldību teritorijas attīstības plānošanas koordinēšana un pārraudzība	KPRA	pastāvīgi	VB	Izstrādāta reģiona ilgtspējīgas attīstības stratēģija un attīstības programma; Reizi ceturksnī aktualizēta pašvaldību teritorijas attīstības plānošanas dokumentu datu bāze; Noorganizēto semināru skaits (4 semināri)
5.	Izvērtēt un sniegt atzinumus par reģionālā un vietējā līmeņa attīstības plānošanas dokumentu savstarpējo saskaņotību un atbilstību normatīvo aktu prasībām	KPRA	pastāvīgi	VB	Sniegto atzinumu skaits (8 atzinumi)

3.3.8. Kurzemes tēls 2020

Prioritāte: Kurzemes tēla attīstība un atpazīstamības veicināšana

Ko ietver šī prioritāte?

- (129) Prioritāte paredz veikt mārketinga pasākumus ar mērķi attīstīt Kurzemes reģiona tūrisma un uzņēmējdarbības nozares, veicinot Kurzemes atpazīstamību un vietas identitātes nostiprināšanos.

Kā prioritāte palīdz īstenot nacionālas un ES politikas uzstādījumus?

- (130) Prioritāte sekmēs:
- Eiropa2020 prioritātes „Ilgtspējīga izaugsme” sasniegšanu;
 - ES Stratēģijas Baltijas jūras reģionam mērķu „Palielināt labklājību” un „Nodrošināt reģiona pieejamību” sasniegšanu;
 - Latvija2030 attīstības prioritātes „Inovātīva un ecoefektīva ekonomika” sasniegšanu;
 - NAP2020 prioritātes „Tautas saimniecības izaugsme” un „Izaugsmi atbalstošas teritorijas” sasniegšanu;
 - RPP mērķu „Sekmēt teritorijās uzņēmējdarbības attīstību un darbavietu radīšanu, veicināt darbavietu un pakalpojumu sasniedzamību, kā arī uzlabot pakalpojumu kvalitāti un pieejamību” un “Stiprināt reģionu un pašvaldību rīcībspēju un lomu savas teritorijas attīstības veicināšanā” sasniegšanu.

Nākotnes izaicinājumi, kuru risināšanai nepieciešama šī prioritāte:

- (131) Reģionālo centru ciešākas sasaistes veidošana un specializācija ekonomikas un pakalpojumu jomās; tūrisma piedāvājuma un specializācijas attīstīšana

Prioritātes rīcības virzieni:

RV22 Reģiona mārketinga vietas identitātes stiprināšanai

RV23 Reģiona mārketinga tūrismam un uzņēmējdarbības attīstībai

RV22: Reģiona mārketinga vietas identitātes stiprināšanai

Rīcības virziena ietvaros atbalstāmās darbības

- (132) Vietas patriotisma - piederības sajūtas vietai, kurā dzīvo, veicināšana, etnogrāfisko novadu un kultūras mantojuma popularizēšana un izmantošana Kurzemes tūrisma mārketingā un reģiona vizuālās un vietas identitātes veidošanā un nostiprināšanā.

Rīcības virziena ietvaros plānotās KPRA darbības⁴⁸

Nr. p.k.	Plānotās darbības	Atbildīgās institūcijas	Izpildes periods	Finanšu avoti	Plānoto darbību rezultāti
1.	Kurzemes piekrastes tradicionālajai kultūrvides ainavai atbilstoša dizaina un tehnisko prasību/vadlīniju izstrāde kopējas piekrastes infrastruktūras sistēmas attīstībai, uzlabojot pieejamību un veicinot vietas identitātes nostiprināšanos	KPRA, LVM, DAP, pašvaldības	2015-2020	ETS	Izstrādātas vadlīnijas, t.sk. prasības ārtelpas labiekārtojuma ⁴⁹ noformējumam

RV23: Reģiona mārketings tūrismam un uzņēmējdarbības attīstībai

Rīcības virziena ietvaros atbalstāmās darbības:

- (133) Tūrisma mārketinga pasākumi un aktivitātes, investoru piesaistes pasākumi, informatīvu materiālu izstrāde investoru piesaistei; Integrētu kompleksu tūrisma produktu attīstība; Tūrisma puduru izveide un attīstība; Tūrisma informācijas zīmju sistēmas pilnveidošana un attīstība, veicinot Kurzemes atpazīstamību.

Rīcības virziena ietvaros plānotās KPRA darbības:⁵⁰

Nr. p.k.	Plānotās darbības	Atbildīgās institūcijas	Izpildes periods	Finanšu avoti	Plānoto darbību rezultāti
1.	Mārketinga pasākumi tūrisma veicināšanai	KPRA, pašvaldības, KTA	2015-2019	ETS	Īstenoti mārketinga pasākumi (5 pasākumi)
2.	Pasākumi investoru piesaistei	KPRA, uzņēmēji, nozaru asociācijas, biznesa inkubatori	2015-2019	ETS	Veikto konsultāciju skaits (4 konsultācijas gadā);

⁴⁸ Darbības paredzēts īstenot projekta “Dabas tūrisma antropogēnās slodzes samazinošās infrastruktūras un pakalpojumu attīstība” ietvaros.

⁴⁹ Ārtelpas labiekārtojuma elementi – informatīvās zīmes, soliņi, auto barjeras, stāvvietu norobežojošā konstrukcija

⁵⁰ Darbības paredzēts īstenot projekta “Ražots Kurzēmē” un „Vienotas iespējas internacionalizācijas tīklojumam Centrālbaltijā” ietvaros.

3.4. Kopējo interešu teritorijas un sadarbības iespējas

- (134) Ar Rīgas reģionu Kurzemi vieno kopējās interešu teritorijas:
- Baltijas jūras līcis un piekraste – kurortoloģijas attīstība, mazās ostas, pieejamība, zilā izaugsme/tūrisms, t.sk. EuroVelo;
 - Abavas ielejas telpa;
 - Pārrobežu sadarbība (piemēram, kopīga tūrisma attīstība ar Igauniju)
- (135) Zemgales un Kurzemes reģiona kopīgie risināmie jautājumi ir:
- sauszemes transporta (autoceļa un dzelzceļa infrastruktūras) attīstība;
 - EuroVelo;
 - pierobeža ar Lietuvu - dabas teritorijas un valoda, izpēte sabiedriskā transporta nodrošināšanai pierobežā, pakalpojumu pieejamība;
 - bioekonomikas zonas attīstība.
- (136) Starpreģionu sadarbības projektu tēmas:
- mūžizglītības piedāvājuma pilnveidošana;
 - jahtu tūrisma attīstība un iekļaušanās kopējā Baltijas jūras tīklā;
 - mazo ostu kuģošanas drošības un pakalpojumu attīstība;
 - industriālā mantojuma attīstība un pielāgošana tūrisma vajadzībām;
 - degradēto teritoriju revitalizācija un pielāgošana uzņēmējdarbībai;
 - vienota un integrēta satiksmes sistēmas un transporta infrastruktūras plānošana.
 - reģionālās internacionalizācijas plāna izstrāde un ieviešana;
 - ĢIS rīku izmantošana reģionālajai plānošanai un uzraudzībai;
 - ainavu pārvaldība, plānošana un izpēte, t.sk. kartēšana.
- (137) Plānošanas reģionus vieno funkcionālās saites, kas pārsniedz administratīvā iedalījuma ietvaru. Vajadzīga kopīga plānošana, lai risinātu jautājumus par sabiedrisko transportu un sasniedzamību, pakalpojumu pieejamību un attīstību, dabas teritoriju - upju ieleju attīstības plānošanu, kopēju tūrisma un kultūras produktu attīstību, ainavu aizsardzību, plānošanu un pārvaldību.

4. Ieviešanas uzraudzības un novērtēšanas kārtība

- (138) Kurzeme2020 ieviešanas uzraudzību nodrošina KPR Attīstības padome, savukārt KPRA ir atbildīga par rīcības plāna īstenošanu, ieviešot reģionāla līmeņa projektus un veicot savlaicīgu attīstības programmas aktualizāciju.
- (139) Uzraudzības procesā paredzēts izmantot CSP, RAIM, PMLP un citu valsts informācijas sistēmu datu bāzēs publiski pieejamos statistikas datus, kā arī nozaru ministriju un valsts institūciju sniegtos datus.
- (140) Kurzeme2020 ieviešanas uzraudzību veic kopīgi ar Kurzeme2030 uzraudzību, novērtējot izmaiņas rezultatīvajos rādītājos:
- **ilgtermiņa stratēģisko mērķu sasniegšanas rādītāji** – teritorijas attīstības rādītāji, kurus KPRA nevar tieši ietekmēt ar savām rīcībām, bet kuri liecina par vēlamu izmaiņu sasniegšanu vai nesasniegšanu;
 - **vidēja termiņa prioritāšu sasniegšanas rādītāji** – politikas rādītāji, kurus KPRA kā institūcija var netieši ietekmēt ar savu lomu un darbībām;
 - **plānoto darbību rezultāti** – iznākuma (output) rezultatīvie rādītāji, kurus KPRA var tieši ietekmēt, veicot rīcības virzienu ietvaros plānotās KPRA darbības sadarbībā ar iesaistītajām institūcijām;
 - **KPRA darbības rādītāji**, kas novērtējami katru gadu un iekļaujami ikgadējā uzraudzības ziņojumā, lai sekotu līdzi rīcības plāna ieviešanas efektivitātei un vēlamā rezultāta sasniegšanai:
 - Līdz 2020.gadam īstenoto projektu skaits ar KPRA līdzdalību - **31 projekts**;
 - Indikatīvais finansējuma apjoms (EUR) KPRA aktivitātēm – **72,5 milj. EUR**.
 - Rīcības plāna īstenošanā iesaistīto pušu skaits – **75 institūcijas**.
- Katru gadu vienlaicīgi ar publisko pārskatu KPRA izstrādā ikgadējo uzraudzības ziņojumu par Kurzeme2020 ieviešanu.
- (141) Reizi divos gados KPRA izstrādā uzraudzības pārskatu par Kurzeme2030 un Kurzeme2020 īstenošanas progresu. Tajā ietver informāciju par veiktajām darbībām, rezultatīvo rādītāju izmaiņām, secinājumus un ieteikumus turpmākajai rīcībai un izmaiņām rīcību plānā, kā arī informāciju par atbilstību reģiona izvirzītajiem ilgtermiņa stratēģiskajiem mērķiem.
- (142) Investīciju un sadarbības projektu plānu 2015.-2020.gadam aktualizē katru gadu, sasaistot to ar kārtējā gada KPRA budžetu. Izmaiņas Investīciju un sadarbības projektu plānā 2015.-2020.gadam apstiprina ar KPR Attīstības padomes lēmumu. Investīciju un sadarbības plāna aktualizācija nav uzskatāma par attīstības programmas grozījumiem.

5. Izstrādes process un sabiedrības līdzdalība

- (143) Kurzeme2020 ir izstrādāta vienlaikus ar Kurzeme2030 Norvēģijas finanšu instrumenta 2009. – 2014. gada programmas Nr. LV07 „Kapacitātes stiprināšana un institucionālā sadarbība starp Latvijas un Norvēģijas valsts institūcijām, vietējām un reģionālām iestādēm” projekta „Latvijas plānošanas reģionu un vietējo pašvaldību teritoriālās attīstības plānošanas kapacitātes palielināšana un attīstības plānošanas dokumentu izstrādāšana” (projekta identifikācijas Nr.4.3-24/NFI/INP-002) ietvaros.
- (144) Lēmums par plānošanas dokumentu izstrādes uzsākšanu tika pieņemts 2012. gada 14. novembrī, un darba uzdevumi apstiprināti ar KPR Attīstības padomes lēmumu 2013. gada 11. decembrī. Līdz 2013. gada beigām notika sagatavošanās darbi izstrādes procesa uzsākšanai, bet aktīvs darbs pie Kurzeme2020 un Kurzeme2030 izstrādes uzsākts 2014. gadā ar Norvēģijas finanšu instrumenta palīdzību.
- (145) Kurzemes plānošanas reģiona Attīstības programmu 2015. -2020.gadam izstrādāja Kurzemes plānošanas reģiona administrācija sadarbība ar SIA “AC Konsultācijas”, iesaistot reģiona pašvaldību speciālistus, uzņēmējus, nevalstiskā sektora pārstāvjus, konsultējoties ar nozaru ministrijām un ekspertiem. Izstrādes vadītāji: Dace Strazdiņa (līdz 2014. gada septembrim), Kaspars Rasa (no 2014. gada septembra). Autori: Sanita Astiča, Kristīne Vībane, Artūrs Caune, Andris Aisters, Armands Pužulis, Liene Stikāne, Kaspars Rasa, Dace Strazdiņa.
- (146) 2012. gada beigās KPRA rīkoja reģionālo projektu ideju forumus pašvaldībās, kuru laikā identificētās reģionāla līmeņa projektu idejas kalpoja par pamatu Investīciju un sadarbības projektu plāna 2015. – 2020. gadam izstrādei (sk. 1. pielikumu). 2014. gada sākumā no janvāra līdz martam KPR organizēja individuālās vizītes visās reģiona pašvaldībās, kuru laikā tika noskaidrotas pašvaldību aktuālās problēmas, prioritātes un vēlme sadarboties KPR pārrobežu programmu projektu īstenošanā, kas tika ņemtas vērā, izstrādājot Kurzeme2020.
- (147) Saskaņā ar Attīstības padomes 2013. gada 11. decembra lēmumu tika izveidota KPR plānošanas dokumentu izstrādes vadības grupa (turpmāk – Vadības grupa), kurā iekļauti pārstāvji no Kurzemes plānošanas reģiona, republikas pilsētām, reģionālas nozīmes attīstības centriem, piekrastes pašvaldībām, novadu pašvaldībām, Vides aizsardzības un reģionālās attīstības ministrijas, nevalstiskajām organizācijām, uzņēmēju apvienībām un vides aizsardzības organizācijām. Vadības grupa izveidota KPR ilgtspējīgas attīstības stratēģijas un attīstības programmas izstrādes koordinēšanai un uzraudzībai, tās sastāvs apstiprināts 2014. gada 26. februārī. 2014. gada 28. janvārī notika pirmā Vadības grupas sanāksme, kurā vienojās par plānošanas pieeju un metodēm un tematisko darba grupu izveidi KPR attīstības programmas izstrādei. 2014.gada 4.jūlijā notika otrā Vadības grupas sanāksme, kurā tika izvērtētas esošajā KPR Rīcības plānā 2010. – 2014. gadam noteiktās ilgtermiņa attīstības prioritātes līdz 2030. gadam un to atbilstība LIAS2030 prioritātēm. Vadības grupas ieteikums ir saglabāt esošās ilgtermiņa prioritātes, papildinot un precizējot tās atbilstoši LIAS2030.
- (148) 2014. gada 15. janvārī Vides pārraudzības valsts birojs ir pieņēmis lēmumu nepieņemot KPR plānošanas dokumentiem stratēģiskā ietekmes uz vidi novērtējuma procedūru.
- (149) Laika posmā no 2014. gada 22. aprīļa līdz 19. maijam KPRA rīkoja radošo darbu konkursus jauniešiem – eseju konkursu „Kā es redzu savu nākotnes Kurzemi” un radošo darbu konkursu „Mana Kurzeme”. Pavasara eksāmenu dēļ jauniešu atsaucība konkursos bija neliela (iesniegti 3 darbi), tāpēc tika nolemts tos rīkot atkārtoti septembrī.
- (150) 2014. gada augustā Personu apvienība SIA „Sandra Mūriņa konsultācijas” un SIA „Civitta Latvija” sadarbībā ar KPR ekspertiem izstrādāja pētījumu „Kurzemes plānošanas reģiona specializācijas iespējas”. Pētījuma izstrādes laikā notika divas idejuTalkas, kurās dalībnieki

izstrādāja priekšlikumus reģiona specializācijas virzieniem un attīstībai, un, balstoties uz attīstības scenāriju analīzi, definēja reģiona ilgtermiņa attīstības redzējumu - vīziju un stratēģiskos mērķus.

- (151) No 2014. gada septembra līdz novembrim notika tematiskie semināri, kuros tika aicināti piedalīties pašvaldību speciālisti, nozaru ministriju, nevalstisko organizāciju, nozaru asociāciju, vides aizsardzības organizāciju, radošo industriju pārstāvji un dažādu jomu speciālisti, kā arī tajos varēja piedalīties ikviens interesents. Semināros tika detalizētas identificētās reģionālo projektu idejas un radītas jaunas stratēģiski nozīmīgu projektu idejas, nosakot iespējamās sadarbības partnerus, pieejamos investīciju avotus un indikatīvās nepieciešamā finansējuma summas, kā arī iezīmējot prioritārās rīcības attiecīgajās jomās.

Nr.p.k	Tematiskais seminārs	Vieta un laiks	Dalībnieki
1.	Veselība un sociālie pakalpojumi	Saldū, 5.septembrī plkst. 11:00	42 dalībnieki
2.	Vide un resursu efektivitāte	Talsu novadā, Lielsalās 11.septembrī, plkst. 14:00	22 dalībnieki
3.	Kultūra un radošums, tūrisms un atpazīstamība	Kuldīgā, 30.septembrī plkst. 11:00	54 dalībnieki
4.	Transports un mobilitāte	Ventspilī, 9.oktobrī plkst. 11:00	34 dalībnieki
5.	Uzņēmējdarbība un pētniecība, izglītība un darba tirgus	Liepājā, 6.novembrī plkst. 14:00	47 dalībnieki

- (152) No 2014. gada 7. oktobra līdz 7. novembrim notika skolēnu radošo konkursu II kārtā, kurā piedalījās 39 jaunieši. Iesniegtie darbi tika izvērtēti, un tajos paustais jauniešu redzējums par Kurzemes nākotni atbilst Kurzeme2020 noteiktajām prioritātēm un rīcības virzieniem.
- (153) 2014. gada 5. decembrī notika starpreģionu tikšanās ar Rīgas un Zemgales plānošanas reģionu, lai apspriestu kopējas intereses un sadarbības virzienus izstrādājamo plānošanas dokumentu kontekstā. Sanāksmes laikā dalībnieki pārrunāja vēlamās sadarbības virzienus gan telpiskajā aspektā, gan kopīgu projektu īstenošanā.
- (154) Laika posmā no 2014. gada 17. decembra līdz 2015. gada 30. janvārim notika izstrādāto KPR plānošanas dokumentu projektu publiskā apspriešana, kuras laikā 21. janvārī Kuldīgā notika sabiedriskās apspriedes sanāksme. Pavisam ir saņemti 337 komentāri, no tiem – 134 par ilgtspējīgas attīstības stratēģijas projektu, 203 – par attīstības programmas projektu. Kopsavilkums par sabiedrības iebildumiem un priekšlikumiem publicēts KPR mājaslapā kopā ar pilnveidotajiem KPR plānošanas dokumentiem.
- (155) 2015. gada 4. februārī Rojā notika seminārs, kurā uz diskusiju par reģiona ilgtermiņa attīstības risinājumiem tika aicināti politiķi – KPR Attīstības padomes locekļi.

- (156) 2015. gada 25. februārī tika sasaukta Vadības grupas 3.sanāksme, lai kopīgi izvērtētu publiskās apspriešanas laikā saņemtos būtiskākos iebildumus un priekšlikumus, un vienotos par nepieciešamajiem uzlabojumiem KPR plānošanas dokumentu projektos.
- (157) Kurzeme 2020 izstrādes procesam un aktualitātēm ikviens interesents var sekot līdzi KPR mājaslapā sadaļā „Kurzeme2030”. Par sabiedrības līdzdalības pasākumiem informācija publicēta sadaļā „Sabiedrības līdzdalība”.

Kurzemes plānošanas reģiona Attīstības programmu 2015.-2020.gadam izstrādāja Kurzemes plānošanas reģiona administrācija sadarbībā ar SIA „AC konsultācijas”, iesaistot reģiona pašvaldību speciālistus, uzņēmējus, nevalstiskā sektora pārstāvjus, konsultējoties ar nozaru ministrijām un ekspertiem.

Programma ir izstrādāta Norvēģijas finanšu instrumenta 2009.-2014. gada programmas Nr. LV07 „Kapacitātes stiprināšana un institucionālā sadarbība starp Latvijas un Norvēģijas valsts institūcijām, vietējām un reģionālām iestādēm” projekta „Latvijas plānošanas reģionu un vietējo pašvaldību teritoriālās attīstības plānošanas kapacitātes palielināšana un attīstības plānošanas dokumentu izstrādāšana” (projekta identifikācijas Nr.4.3-24/NFI/INP-002) ietvaros.

