

TURIZMO INFRASTRUKTŪROS, PRODUKTŲ IR PASLAUGŲ PRITAIKYMAS ŽMONĖMS SU SPECIALIAISIAIS POREIKIAIS



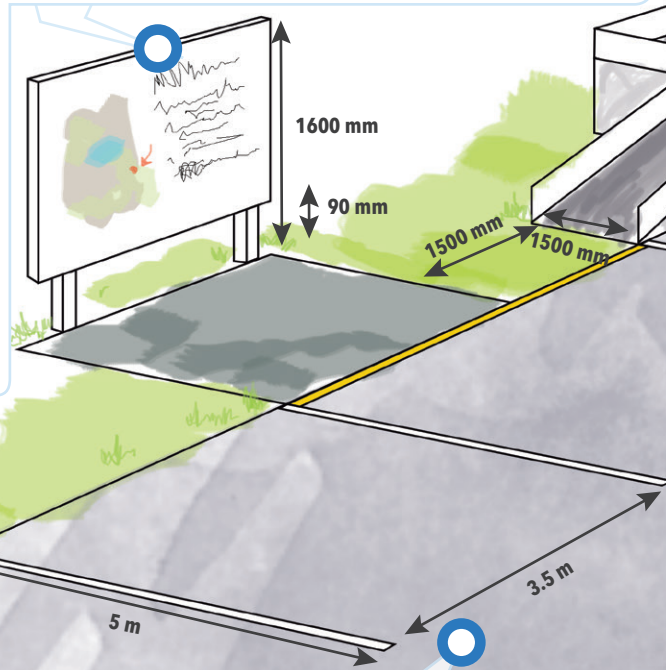
1

AUTOMOBILIŲ STOVĖJIMO VIETA

Informaciniai standai

Parenkant informacinių standų vietą, reikia atsižvelgti į tai, kad jie būtų laisvai prieinamoje vietoje, kad neįgaliojo vežimėliu važiuojantys asmenys galėtų prie jų laisvai privažiuoti. Informacija turėtų būti pateikta aukštyje nuo 900 mm iki 1 600 mm, kad asmenys, turintys regėjimo negalią, galėtų prieiti prie stendo ir perskaityti pateiktą informaciją iš arti. Pagrindinė informacija taip pat turi būti nurodyta Brailio raštu. Taip pat turi būti pateiktas lengvai pasiekiamas specialus (apčiuopiamas) žemėlapis neregiams ir silpnaregiams, rodantis pagrindinius šios teritorijos objektus. Taip pat pageidautina, kad būtų pateikta garsinė informacija, prieinama tiems, kas naudojami mobiliąja programėle ir QR kodu (Quick Response Code).

QR kodas yra baltas kvadratas, kuris specialia tvarka yra užpildytas mažesniais juodais kvadratėliais. Šiame kode yra užšifruota informacija, kuri gali būti nuskaitoma specialiomis išmaniojo telefono programėlėmis, programėlės vartotojas, nuskaitys kodą, iškart patenka į konkrečią interneto svetainę. Lankytojų patogumui pageidaujama, kad informaciniame stende būtų įrengtas 300 liuksų apšvietimas.



Informacijos centras

Aptarnaujant žmones su skirtingų tipų negalia, labai svarbi yra komunikacija. Tam, kad asmenys, esantys neįgaliojo vežimėlyje, matytų, su kuo kalba, kioskai ir informacijos centrai turėtų būti pastatyti 850 mm aukštyje. Taip pat reikia įdiegti indukcinę kilpą, kuri padėtų aiškiai girdėti tiems asmenims, kurie turi klausos sutrikimų.

Nuorodos

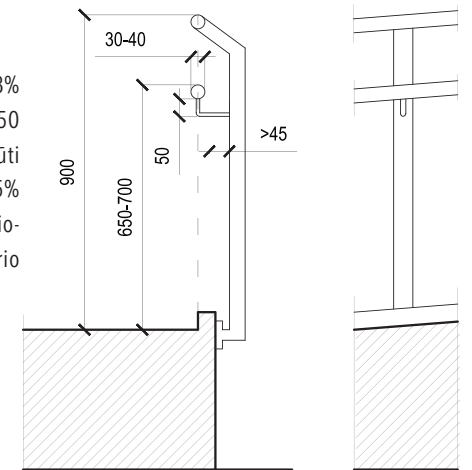
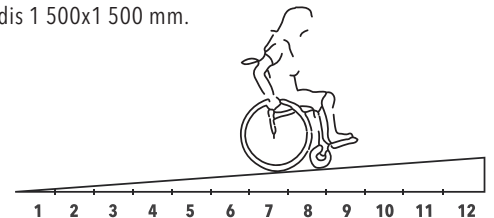
Nuorodos padeda žmonėms su negalia orientuotis ir išvengti tam tikrų galimų pavojų, pvz., susidūrimų su žmonėmis. Tiems, kurie važiuoja neįgaliojo vežimėliais, svarbu žinoti, koku maršrutu jie gali judėti, kitu atveju asmuo gali netekti atramos ir susižaloti. Nuorodos taip pat svarbios žmonėms, turintiems kognityvinių (mąstymo) sutrikimų, nes jų orientacija gali būti sutrikusi, taip pat ir kurtiesiems bei silpnai girdintiems. Nuorodos turi būti suprojektuotos taip, kad būtų lengvai matomos, pastatytos ne didesniame nei 1 600 mm aukštyje. Nuorodos tekstas turi kontrastuoti su kitos nuorodos fonu.

Automobilių stovėjimo aikštelė

Parkavimosi vietos, skirtos neįgaliesiems, turi būti padengtos lygia, kieta, gerai sukimbančia danga. Pageidautina, kad automobilių stovėjimo vietos neįgaliesiems būtų įrengtos aikštelės pradžioje arba pabaigoje. Neįgaliojo vežimėliu automobilių stovėjimo vietos turi būti 3,5 m pločio ir 5 m ilgio.

Neįgaliojo vežimėlių rampa

Neįgaliojo vežimėlių rampos nuolydis turėtų būti ne didesnis nei 8% arba 1/12, o plotis 1 200 mm, taip pat turėtų būti įrengti 50 mm aukščio atitvarai. Jei rampa ilgesnė nei 3 m, joje turi būti įrengtos rankenos. Jei rampos nuolydis yra mažesnis nei 5% (1/20), rankenų įrengti nebūtina. Neįgaliojo vežimėlių rampos pradžioje ir pabaigoje turėtų būti manevravimui skirtas plotas, kurio dydis 1 500x1 500 mm.



Žvejybos vieta

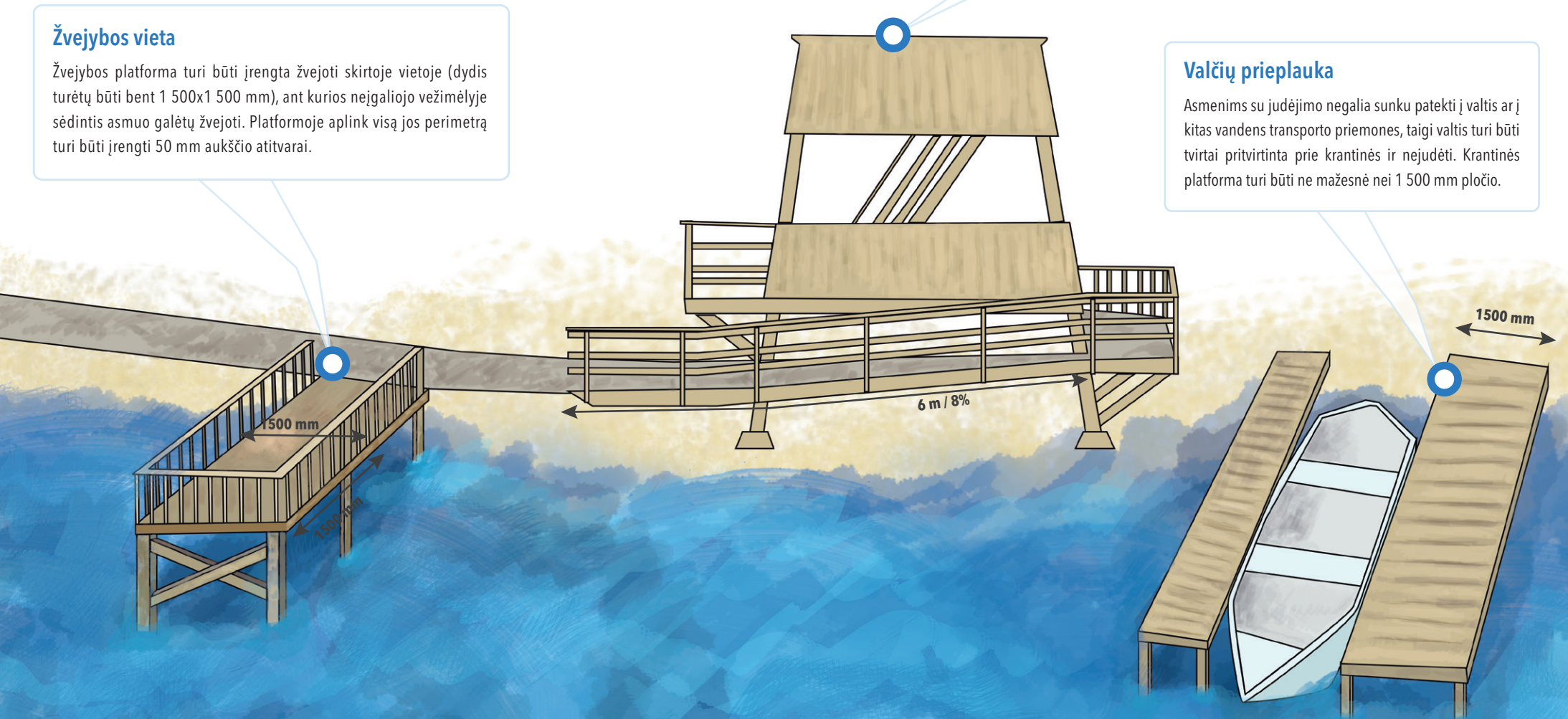
Žvejybos platforma turi būti įrengta žvejoti skirtoje vietoje (dydis turėtų būti bent 1 500x1 500 mm), ant kurios neįgaliojo vežimėlyje sėdintis asmuo galėtų žvejoti. Platformoje aplink visą jos perimetrą turi būti įrengti 50 mm aukščio atitvarai.

Apžvalgos bokštelis

Apžvalgos bokštelyje, skirtame stebėti gamtos objektus, gali būti įrengta neįgaliesiems skirta rampa, kuri padėtų jiems patekti į pirmutinį apžvalgos bokšto aukštą. Įvertinus galimybes reikia stengtis užtikrinti, kad neįgalieji galėtų patekti į kuo aukštesnį apžvalgos bokštelio aukštą. Projektuojant neįgaliesiems skirtą rampą, reikia atsižvelgti į tai, kad maksimalus nuolydis, kurį asmuo gali įveikti pats, yra 8% (1/12). Esant tokiam nuolydžiui, didžiausias rekomenduojamas rampos ilgis yra 6 m. Įrengiant turėklus reikėtų atkreipti dėmesį į tai, kad žmogaus, sėdinčio neįgaliojo vežimėlyje, akių lygmuo yra žymiai žemiau, todėl reikia įrengti erdvę, kurioje turėklai neuždengtų aplinkinio vaizdo.

Valčių prieplauka

Asmenims su judėjimo negalia sunku patekti į valtis ar į kitas vandens transporto priemones, taigi valtis turi būti tvirtai pritvirtinta prie krantinės ir nejudėti. Krantinės platforma turi būti ne mažesnė nei 1 500 mm pločio.



3

MAUDYNIŲ VIETA

Poilsio, deginimosi vieta

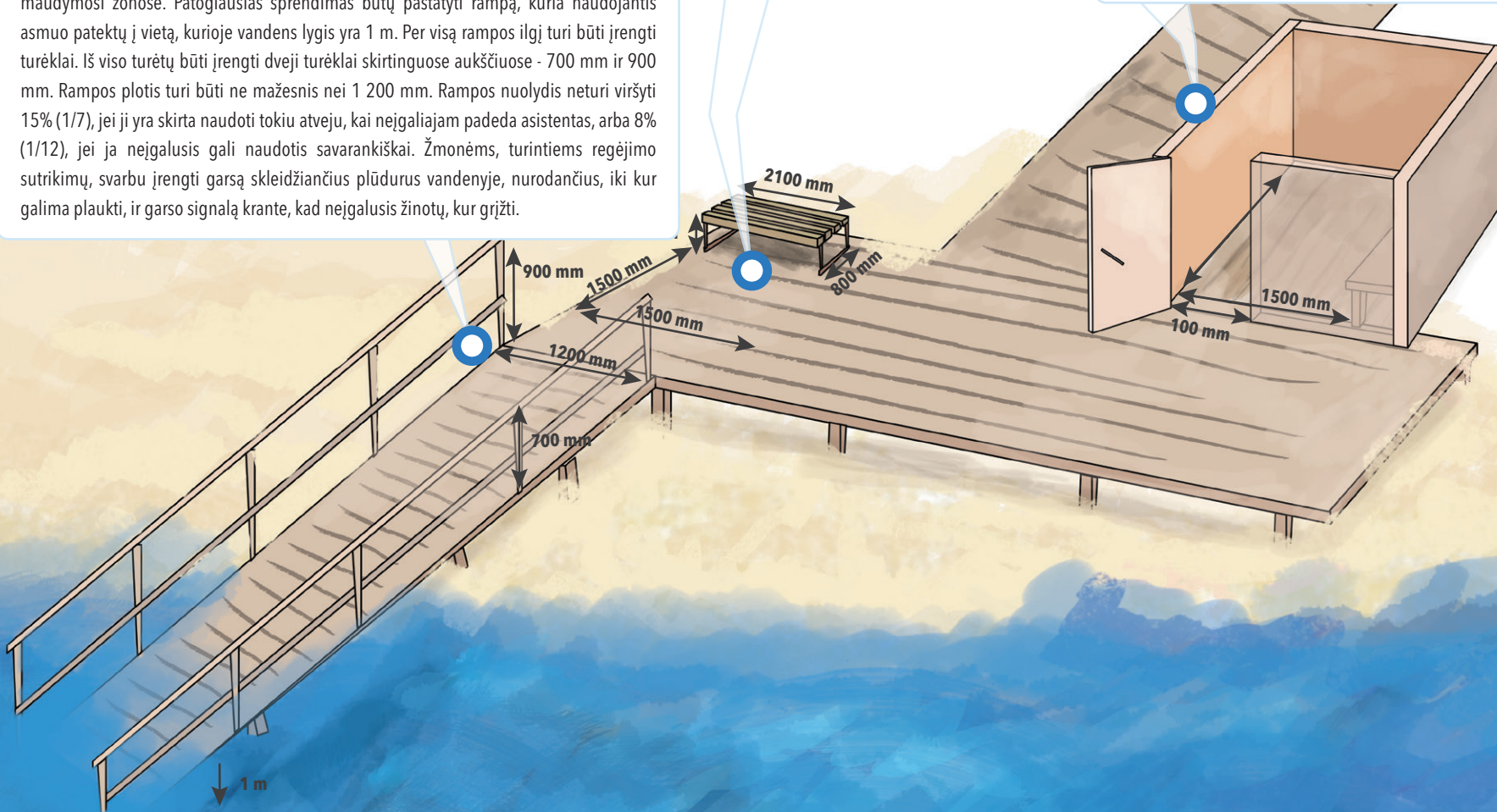
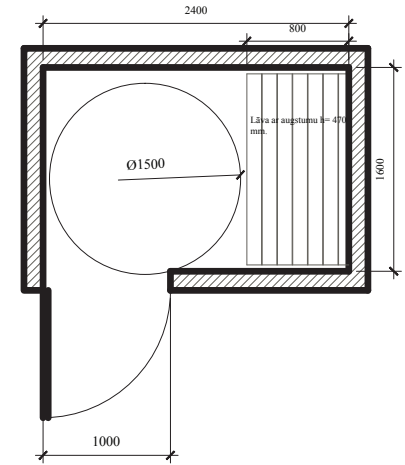
Asmenims, turintiems rimtą judėjimo negalią, turi būti įrengti specialūs gultai, nes jiems atsigulti į tinkamą poziciją ir po to vėl atsistoti yra labai sunku. Gultai turi būti 470 mm aukščio, 800 mm pločio ir 2 100 mm ilgio. Prie gulto turi būti įrengta 1 500 mm pločio juosta, padengta kieta, tvirta danga.

Plaukiojimo vieta

Svarbu užtikrinti, kad neįgalusis galėtų saugiai įlipti į vandenį ir taip pat saugiai iš jo išlipti maudymosi zonose. Patogiausias sprendimas būtų pastatyti rampą, kuria naudojantis asmuo patektų į vietą, kurioje vandens lygis yra 1 m. Per visą rampos ilgį turi būti įrengti turėklai. Iš viso turėtų būti įrengti dveji turėklai skirtinguose aukščiuose - 700 mm ir 900 mm. Rampos plotis turi būti ne mažesnis nei 1 200 mm. Rampos nuolydis neturi viršyti 15% (1/7), jei ji yra skirta naudoti tokiu atveju, kai neįgaliąjam padeda asistentas, arba 8% (1/12), jei ja neįgalusis gali naudotis savarankiškai. Žmonėms, turintiems regėjimo sutrikimų, svarbu įrengti garsą skleidžiančius plūdurus vandenyje, nurodančius, iki kur galima plaukti, ir garso signalą krante, kad neįgalusis žinotų, kur grįžti.

Persirengimo kabinos

Persirengimo kabinoje turi būti įrengtos rakinamos durys ir gultai. Kabinoje prie gulto turi būti įrengta manevravimui skirta zona, kurios plotas turėtų būti 1 500 mm. Gultas turi būti bent 1 500 mm ilgio, 800 mm pločio, 470 mm aukščio.



Laiptai

Laiptų pakopos turėtų būti tokio paties aukščio ir pločio, nerekomenduojama įrengti suktus, sraiginius laiptus. Projektuojant laiptus, reikia laikytis vidutinio žingsnio formulės - $b + 2a$, pakopa turi būti maždaug 650 mm, šiuo atveju b - žingsnio plotis, o a - žingsnio aukštis. Kiekvienų laiptų segmente būtina pažymėti pirmąją ir paskutinę laiptų pakopą, naudojant kontrastingą (tamsi pereina į šviesią) spalvą. Laiptų turėklai turėtų atitikti laiptų formą ir prasidėti 300 mm prieš ir 300 mm už laiptų. Vietose, kur turėtų būti įrengti laiptai, reikėtų numatyti ryškesnį apšvietimą nei likusioje zonoje. Rekomenduojamas apšvietimas šiose vietose yra 75 liuksai.

Lieptai

Mažiausias lieptų plotis - 1200 mm, tačiau tam tikru atstumu (30-50 m) būtina įrengti 2000 mm ilgio ir 1800 mm pločio manevravimui skirtą vietą. Jei lieptas kyla į viršų, aplink jo perimetrą turi būti įrengti 50 mm aukščio atitvarai. Atitvarai turi būti įrengti per visą liepto ilgį.

Rampa/nuolydis

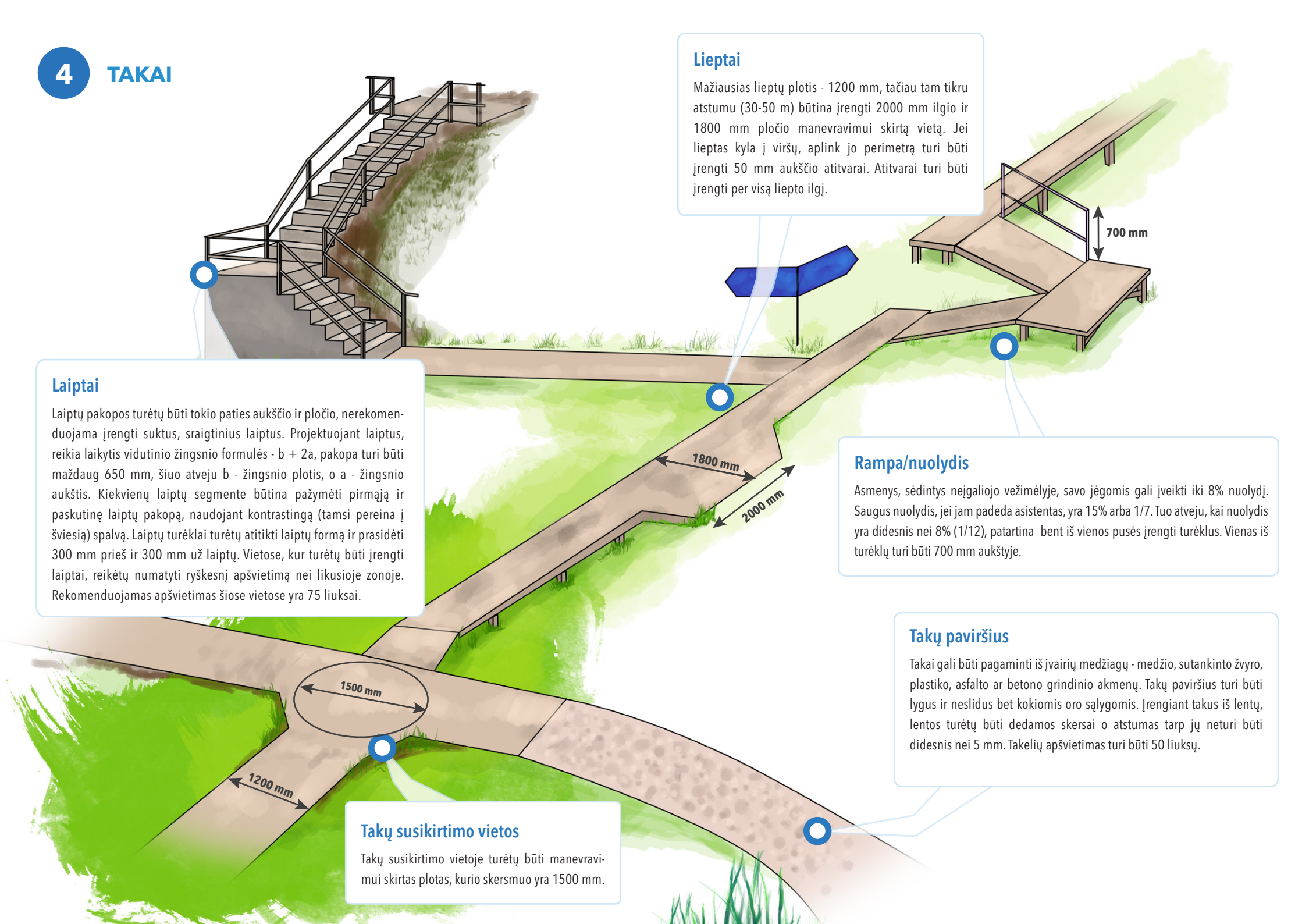
Asmenys, sėdintys neįgaliojo vežimėlyje, savo jėgomis gali įveikti iki 8% nuolydį. Saugus nuolydis, jei jam padeda asistentas, yra 15% arba 1/7. Tuo atveju, kai nuolydis yra didesnis nei 8% (1/12), patartina bent iš vienos pusės įrengti turėklus. Vienas iš turėklų turi būti 700 mm aukštyje.

Takų paviršius

Takai gali būti pagaminti iš įvairių medžiagų - medžio, sutankinto žvyro, plastiko, asfalto ar betono grindinio akmenų. Takų paviršius turi būti lygus ir neslidus bet kokiomis oro sąlygomis. Įrengiant takus iš lentų, lentos turėtų būti dedamos skersai o atstumas tarp jų neturi būti didesnis nei 5 mm. Takelių apšvietimas turi būti 50 liuksų.

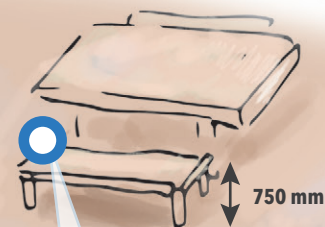
Takų susikirtimo vietos

Takų susikirtimo vietoje turėtų būti manevravimui skirtas plotas, kurio skersmuo yra 1500 mm.



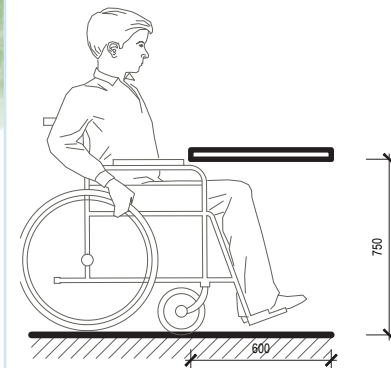
Suoliukai

Ant tako kas 300 m turėtų būti įrengti suoliukai, kad žmonės, kuriems būtina, galėtų atsisėsti ir pailsėti.



Stalas

Įrengiant stalą, būtina numatyti vietą, kurioje asmuo, esantis neįgaliojo vežimelyje, galėtų privažiuoti prie stalo, taip pat galėtų patogiai įsitaisyti, kad kojos tilptų po stalu. Vieta po stalu turi būti ne mažesnė nei 750 mm.



Ugniavietė

Aplink ugniavietę turėtų būti įrengtas tvirtas stabilus paviršius, kad neįgaliojo vežimelyje sėdintis asmuo galėtų laisvai manevruoti ir nekiltų pavojaus užkliūti ir susižeisti. Ugniavietės kraštai turėtų būti 600 mm aukščio.

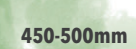
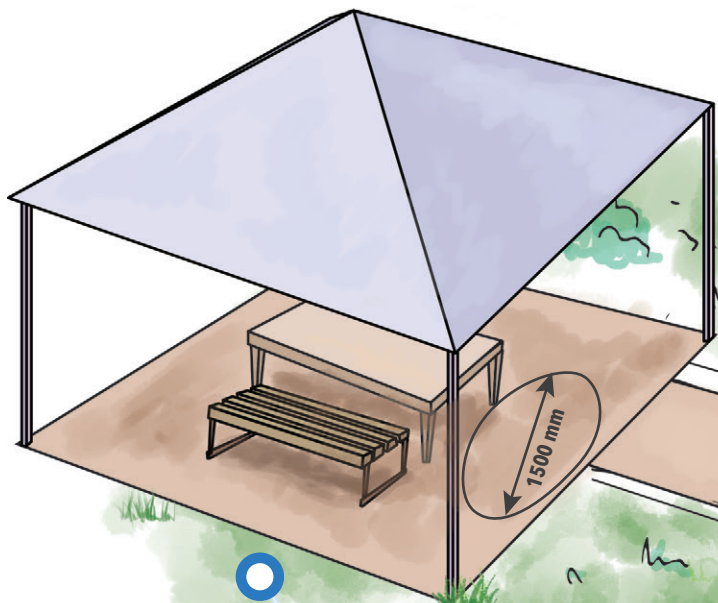


Palapinei skirta vieta

Asmenims, kurie sėdi neįgaliųjų vežimeliuose ar vaikšto su ramentais, yra sunku atsisėsti ir po to iš sėdimos pozicijos atsistoti, taigi palapinės turi būti statomos ant įrengtų paaukštinimų. Paaukštinimai turėtų būti 450-500 mm aukščio. Prie palapinės įėjimo turi būti vertikali siena ar kitas sprendimas, kuris leistų neįgaliųjų vežimeliuose sėdintiems asmenims privažiuoti kiek įmanoma arčiau prie palapinės.

Pavėsinės ir pastogės

Statant pavėsinės ir pastogės, reikia atsižvelgti į tai, kad į jas galėtų patekti neįgaliųjų vežimeliuose sėdintys asmenys. Pavėsinėse ir pastogėse nereikėtų įrengti laiptelių, taip pat jose būtina įrengti vietą, skirtą manevravimui neįgaliųjų vežimėliais.



Durys

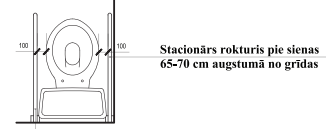
Tualetų durys turi atsidaryti į išorę ir jas visiškai atidarius laisvas plotas turėtų būti 900 mm. Durų rankena turi būti lengvai apčiuopiama ir lengvai pasukama. Siekiant palengvinti durų uždarymą, viduje reikia įrengti papildomą rankeną.

Kriauklė

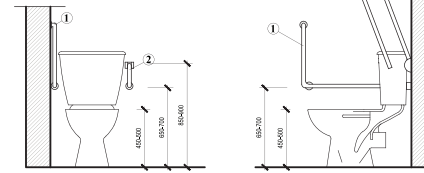
Kriauklė turi būti tvirtai pritvirtinta taip, kad asmuo esant būtinybei galėtų į ją atsiremti. Kriauklės aukštis turi būti 800 mm ir po ja turėtų būti numatyta tuščia vieta. Veidrodis turi būti pakabintas taip, kad sėdintis asmuo galėtų jame save matyti. Apatinis veidrodžio kraštas neturėtų būti žemiau nei 900 mm nuo grindų.

Rankenos

Tualetų kabinoje esančios rankenos turi būti gerai pritvirtintos. Rankena turi atlaikyti ne mažesnę nei 70 kg svorį. Labai svarbu rankenas įrengti tam tikroje tiksloje vietoje (žr. eskizą).



Atvžams rokturis divos augstumos apakšėjais 65-70 cm augšėjais 85-90 cm

**Kabliukai rankinėms**

Tualete būtina įrengti kabliukus, ant kurių galima pakabinti rankinę. Kad jais galėtų pasinaudoti ir žmonės, kurie sėdi neįgaliųjų vežimėlyje, kabliukai turi būti įrengti žemiau nei įprasta – 1 000 mm aukštyje nuo grindų.

900 mm

750 mm

1100 mm

1000 mm

800-850 mm

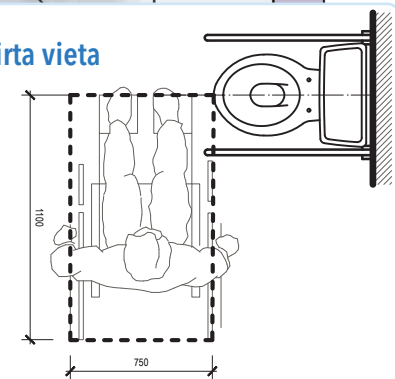
900 mm

Vaikų vystymo stalas

Vaikų vystymo stalas turėtų būti įrengtas kaip įmanoma arčiau kriauklės. Stalas turėtų būti mažiausiai 700x1000 mm dydžio ir turėtų būti 800-850 mm aukštyje nuo grindų.

Neįgaliųjų persodinimui skirta vieta

Planuojant sanitarinių mazgų vietą, svarbu pažymėti, kad tualetų kabinoje šalia klozeto turi būti įrengta vieta, skirta neįgaliųjų asmenų persodinimui. Tai - laisvas plotas, kuriame negalima įrengti kriauklės, šukšliadėžės ar kito įrenginio.



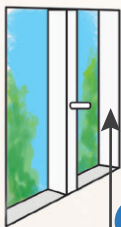
7

MIEGAMASIS/DUŠAS

Turistų apgyvendinimui skirtos patalpos turi atitikti LBN 208-15 reikalavimus. Svarbu atsižvelgti į tai, kad visi sprendimai turi būti tokie, kad asmuo galėtų viskuo naudotis savarankiškai, be asistento pagalbos.

Langas

Langų rankenos neturi būti aukščiau nei 1200 mm nuo grindų. Prie lango turi būti palikta laisva vieta, kad asmuo, sėdintis neįgaliojo vežimėlyje, galėtų lengvai prie jo privažiuoti.



1200 mm

500-1200 mm

1500 mm

450-500 mm

Spinta

Spintoje esančios pakabos turėtų būti įrengtos ne aukščiau nei 1300 mm nuo grindų.

1300 mm

Jungikliai / lizdai

Jungikliai ir lizdai turi būti įrengti 500-1200 mm aukštyje nuo grindų. Jų spalva turi kontrastuoti (nuo tamsios iki šviesios) su sienos spalva

Lova

Prie lovos nors iš vienos pusės turi būti numatytas bent 1500 mm skersmens manevravimui skirtas plotas. Lovos aukštis turi būti nuo 450 mm iki 500 mm.

Apšvietimas

Bendras apšvietimas patalpoje turi būti ne silpnesnis nei 300 liuksų.

Dušo kėdė

Duše turėtų būti įrengta dušo kėdė. Patogiausias sprendimas būtų kilnojama dušo kėdė, kuri pagal kiekvieno poreikius gali būti pastatoma bet kurioje dušo vietoje. Dušo kėdė turėtų būti įrengta su atramos rankoms ir turėtų atlaikyti 120 kg svorį.

Dušo maišytuvas

Maišytuvas turi būti įrengtas 900-1200 mm aukštyje nuo grindų. Dušo maišytuvas turi būti su lanksčiu vamzdeliu, jis taip pat negali būti pritvirtintas prie sienos ar fiksuotas tam tikroje pozicijoje.

Lentyna

Ant sienos 900 mm aukštyje nuo grindų turi būti įrengta lentyna, skirta muilui / šampūnui.

900 mm

900-1200 mm

Grindys

Dušo kabinos grindys turi būti neslidžios, lygios. Ant grindų neturi būti slenksčių ar kliūčių, kurios galėtų sukelti riziką asmeniui užkliūti ir susižeisti. Vandens nutekėjimo trapas turėtų būti patikimai sujungtas su grindų danga. Grindų nuolydis, skirtas vandens nutekėjimui, neturi viršyti 2%.

ANTRAŠTĖS

Tinkama antraštė padės geriau susipažinti su turiniu kiekvienam vartotojui, ypač tiems, kurie naudoja ekrano skaitytuvus.

H1

H2

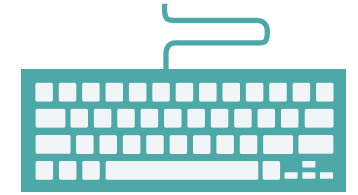
H3

PAVEIKSLĖLIŲ APRAŠAI

Paveikslėlių vaizdavimui reikia naudoti ALT aprašus, kad vartotojai, naudojantys ekrano skaitytuvus, suprastų, kas vaizduojama.

**KLAVIATŪRA**

Svetainė turi būti lengvai prieinama ir valdoma naudojantis tik klaviatūra, kad asmenys, turintys motorikos sutrikimų ir negalintys naudotis kompiuterio pelyte, galėtų be vargo naudotis svetaine.

**DIDŽIOSIOS RAIDĖS**

Tekstas turi būti pateikiamas pakankamai dideliu šriftu ir turi būti lengvai suprantamas, kad vartotojai, turintys regėjimo sutrikimų, galėtų jį lengvai perskaityti.

IŠDĖSTYMAS

Svetainės skiltys ir elementai turi būti išdėstyti taip, kad juos būtų lengva rasti ir atskirti.

**NUORODOS**

Tiek nuorodos į svetainės skiltis, tiek turinyje esančios nuorodos privalo būti aiškios ir suprantamos, kad vartotojas tik iš vienos nuorodos suprastų, kokia informacija pateikiama.

**SPALVOS**

Turėtų būti naudojamos klasikinės, akies nerėžiančios spalvos, atsižvelgiant į asmenis, turinčius spalvų skyrimo sutrikimų



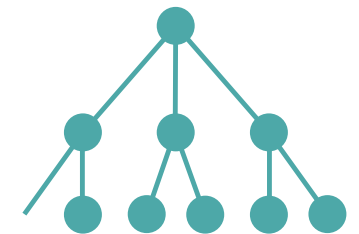
AČIŪ!

**REGISTRACIJOS ANKETOS**

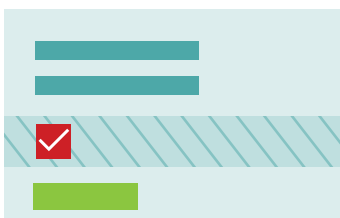
Registracijos anketos laukeliai turi būti tinkamai įvardyti, kad asmenims, kurie naudoja ekrano skaitytuvus, būtų visiškai aišku, ką jie turėtų į juos įrašyti.

HTML KODAS

HTML kodas turėtų būti sudarytas taip, kad visi elementai būtų pateikti ta pačia seka, kaip tai pavaizduota vizualiai, taip pat kad kodas, jei reikia, turi būti papildytas ARIA atributais.

**CAPTCHA NE**

Vartotojai, turintys regėjimo sutrikimų, negali naudoti CAPTCHA programos, todėl rekomenduojame naudoti kitus prevencijos nuo „spam“ sprendimus.



Jei norite padėti, iš pradžių paklauskite, ar reikia pagalbos. Gerbkite apsisprendimą atsakyti pagalbos.

AKLIEJI / SILPNAREGIAI

Jei reikia pagalbos, sužinokite, koku būdu geriausiai galite padėti.

- Jei asmuo nori, kad jūs jį lydėtumėte, duokite jam savo ranką. Leiskite jam paimti jūsų ranką iš nugaros šiek tiek virš alkūnės ir tada ramiai eikite.
- Leiskite asmeniui susiorientuoti aplinkoje. Įspėkite jį apie aplinkui esančius pavojingus objektus. Prieš lipdami laiptais aukštyn arba žemyn, visada sustokite ir pasakykite, kur veda laiptai, nurodykite apytikslį pakopų skaičių ir jų padėtį (kryptį). Įspėjimus ir kryptis nurodykite tam tikru būdu, pvz., „prieš jus“ ir „nuo jūsų į kairę“, nenaudokite netikslių instrukcijų, nuorodų, pvz., „priekyje“ arba „šalia jūsų“.
- Įvertinkite, ar patalpoje nėra pavojingų vietų, objektų, daiktų ar aštrių kampų. Jei yra, informuokite asmenį, turintį regos sutrikimų, aiškiai apibūdindami pavojingas vietas patalpoje.
- Leiskite apčiuopinėti daiktus (liečiant daiktus, formuojasi supratimas apie jų formą, savybes, vietą, funkcinį pritaikymą).

Pageidautina, kad rašytinė informacija būtų pateikta skaitmenine forma (šrifto dydis turi būti ne mažesnis nei 14).

Pildydami blankus rašykite aiškiai ir suprantamai, po to garsiai ir aiškiai perskaitykite asmeniui tai, ką parašėte.

Stenkitės, kad kambario apšvietimas būtų kuo geresnis.

ASMENYS, TURINTYS PSICHIKOS SUTRIKIMŲ

Prieš kalbėdami įsitinkite, kad asmens dėmesys yra sutelktas į jus.

Užduokite paprastus klausimus ir atsakykite trumpai ir aiškiai.

Jei asmuo nesupranta pateiktos informacijos, perfrazuokite ją.

Būkite pasirengę naudoti vaizdinę informaciją.

ASMENYS, TURINTYS KLAUSOS SUTRIKIMŲ / KURTIEJI

Jei asmuo nekalba arba tik supranta iš lūpų, įsitinkite, koku būdu asmuo nori bendrauti su jumis, iš pradžių komunuodami raštu.

Užtikrinkite, kad patalpoje vyratų tyla arba kiek įmanoma sumažinkite triukšmą.

Jei bendraujama naudojantis gestų kalbos vertėjo paslaugomis, stenkitės išlaikyti pauzes, kad vertėjas galėtų visiškai ir tiksliai išversti informaciją.

ASMENYS, TURINTYS JUDESIO SUTRIKIMŲ

Jei reikia pagalbos:

- pasiūlykite tokiems asmenims padėti užpildyti reikalingus dokumentus;
- pasiūlykite asmeniui padėti eiti;
- būkite atsargūs, kai padedate asmeniui, kuris juda naudodamasis neįgaliųjų vežimėliu ar kitu prietaisu, nesugadinkite jo;
- leiskite asmeniui pasirinkti judėjimo greitį.

ASMENYS, SERGANTYS LĖTINĖMIS LIGOMIS

Dažnai įvairios lėtinės ligos nėra pastebimos, todėl tokiais atvejais dažniausiai nereikia taikyti jokių ypatingų priemonių ar specialių principų, tačiau jei asmuo atrodo sutrikęs ir skundžiasi sveikatos problemomis:

- nuraminkite asmenį, kalbėkite lėtai ir ramiai;
- paklauskite, kaip galėtumėte padėti;
- kiek įmanoma užtikrinkite, kad asmeniui būtų suteikta pagalba, ir pasakokite jam, kas yra daroma.

Bendrieji principai

- Kalbėkite su neįgalioju, kaip ir su bet kuriuo kitu asmeniu. Kalbėjimo būdą pasirinkite atsižvelgdami į neįgaliojo amžių. Su suaugusiais neįgaliaisiais kalbėkite taip pat, kaip ir su sveikais suaugusiais.
- **Nedarykite išvados, kad asmuo, turintis vieną sutrikimą, būtinai turės ir kitą (pvz., kad asmuo, kuris turi kalbos sutrikimų, taip pat yra sutrikusio intelekto).**
- Jei asmenį lydi asistentas, kalbėkitės su asmeniu, o ne su jo asistentu.

Regos sutrikimai

- Kreipkitės į asmenį vardu ir prisistatykite.
- Atsistokite prieš asmenį ir kalbėkite tiesiogiai su juo. Kalbėkite aiškiai, nekeldami balso. Dauguma aklųjų, taip pat regos sutrikimų turinčių žmonių neturi klausos sutrikimų.
- Žmonės, turintys regėjimo sutrikimų, ne visada gali tinkamai naudoti ir gauti regimąją informaciją, todėl nurodymus ir kitą informaciją pateikite žodžiu.
- Prieš išeidami iš patalpos ar į ją įeidami, apie tai informuokite patalpoje esantį asmenį.
- Niekada neatsikirkite asmens nuo jo šuns vedlio, nekviškite, nešerkite ar kitokiu būdu nenukreipkite šuns vedlio dėmesio, nebent jo savininkas su tuo sutiktų. Lydėdamas asmenį su negalia, šuo dirba.

Klausos sutrikimai

- Pradėkite kalbėti tik tada, kai esate įsitikinęs, jog asmens dėmesys yra nukreiptas į jus ir tarp jūsų užsimezgė akių kontaktas. Norėdami atkreipti dėmesį, galite švelniai paliesti asmens petį, pamojuoti ar naudoti kitą vaizdinį ženklą.
- Venkite šaukti ar labai lėtai kalbėti, kad būtumėte suprstas.
- Kalbėdami žiūrėkite į asmenį taip, kad jūsų akys ir burna būtų aiškiai matomi. Neuždenkite burnos rankomis ir nekalbėkite, kol esate nusiukęs ar skaitote pastabas. Nekramtykite kramtomosios gumos. Nepersistenkite judindami lūpas, nes skaityti iš jūsų lūpų bus sudėtinga.
- Venkite bet kokių nereikalingų veiksmų ir judesių, nes asmeniui, kuris skaito iš jūsų lūpų, bus sunku jus suprasti.
- Kalbėkite trumpais sakiniais. Būkite pasirengę pakartoti tai, ką pasakėte, bet darykite tai, naudodami skirtingus žodžius.

Judesio sutrikimai

- Asmeninę asmens erdę taip pat sudaro daiktai, kuriuos jis naudoja, todėl nesiremkite ir nedėkite kojų ant neįgaliojo vežimėlio, negadinkite jo ir be leidimo nelieskite jokio asmeninio daikto.
- Kalbėdami su asmeniu, kuris naudojami neįgaliojo vežimėliu, stenkitės atsistoti, kad jūsų akys būtų maždaug tokiame pat lygyje.

Kalbos sutrikimai

- Būkite kantrūs, nesistenkite užbaigti asmens, turinčio kalbos sutrikimų, sakinių.
- Pateikite tokius klausimus, kad į juos būtų galima atsakyti kuo trumpiau.
- Jei nesupratote, ką pasakė asmuo, paprašykite pakartoti, o ne apsimeskite, kad supratote.

Psichikos sutrikimai

- Pradėkite kalbėti tik tada, kai atkreipėte asmens dėmesį į save. Norėdami atkreipti dėmesį, kreipkitės į asmenį vardu arba stenkitės užmegzti akių kontaktą.
- Venkite metaforų, frazeologizmų ir kitų posakių su perkeltinėmis prasmėmis.
- Atminkite, kad jūsų kūno kalba taip pat labai svarbi, nes asmenys, turintys intelekto sutrikimų, dažnai gerai supranta vaizdinę informaciją.

NAUDOTA LITERATŪRA

SUSTENTO, Viešųjų pastatų ir patalpų bei visuomeninės erdvės aplinkos prieinamumo gairės

Liepojos aklyjų draugija, Asmenų su funkciniais sutrikimais (regos, klausos, judesio ir psichikos sutrikimų turinčių asmenų) aplinkos prieinamumo gairės

Maija Konkola, Accessible Homes

Stockholm-a City for Everyone.

The Real Estate and Traffic Administration, Guidelines for creating an accessible and usable external environment

Gintaras Stauskis, Česlovas Paliukas, Aplinka visiems

Riba & Publishing Centre for Accessible Environments, Designing for Accessibility 2012 Edition

Riba & Publishing Centre for Accessible Environments, Access Audit Handbook 2013 Edition

Apeirons, Poilsis lauke, ne patalpose, 5 brošiūra

Apeirons, Tualetai, dušai, 10 brošiūra

Apeirons, Metodinė medžiaga aplinkos prieinamumui užtikrinti viešuosiuose pastatuose ir visuomeninėje erdvėje pagal universalus dizaino principus

Universalus dizainas principo taikymas ir įgyvendinimas ES EF projektuose

Indre Bitinaite, Trumpa demografinės situacijos ir aplinkos pritaikymo neigaliesiems apžvalga Lietuvoje

Gunta Anča, Daiga Veinberga, Iveta Neimane, Rekomendacijos dėl gamitinių rekreacinių teritorijų pritaikymo neigaliesiems asmenims

Gairės parengtos remiantis Interreg V-A Latvijos ir Lietuvos bendradarbiavimo per sieną programos 2014-2020 m. projektu Nr. LLI-010 „Gamtos turizmas visiems“ (UniGreen).



Interreg

Latvija-Lietuva



European Regional Development Fund



KURZEMES
PLĀNOŠANAS
REĢIONS



Projektu siekiama skatinti gamtos turizmo Latvijos ir Lietuvos pasienio regionuose plėtrą, gerinant infrastruktūrą ir turizmo produktus, taip pat pritaikyti juos žmonėms su specialiaisiais poreikiais. Projektą įgyvendina Kurzemės planavimo regionas, bendradarbiaudamas su šešiomis Kurzemės savivaldybėmis (Durbės savivaldybė, Kuldygos savivaldybė, Ruojos savivaldybė, Saldaus savivaldybė, Skrundas savivaldybė ir Ventspilio savivaldybė), viena Lietuvos savivaldybe (Kretingos rajono savivaldybės administracija) ir su trimis Lietuvos nacionaliniais ir regioniniais parkais (Aukštaitijos nacionalinis parkas ir Labanoro regioninio parko direkcija, Biržų regioninio parko direkcija ir Žemaitijos nacionalinio parko administracija). Projekto įgyvendinimo metu per 2 metus Kurzemės ir Lietuvos pasienio regionuose bus įrengti pasivaikščiavimo takai su įvairiais edukaciniais ir pramoginiais elementais, poilsio vietos, pastatyti du apžvalgos bokštai, apžvalgos platforma ir krantinė su 4 pontonais, paruošta daugiau nei 50 gamtos takų žemėlapių ir išlėstas pėsčiųjų takų vadovas, taip pat imtasi kitų priemonių, skirtų gerinti prieinamumą prie gamtos objektų.

Bendra projekto kaina yra 1 176 867,14 EUR. Europos regioninės plėtros fondo finansuojamą projekto dalį sudaro 1 000 337,07 EUR.

Už gairių turinį visiškai atsako fondas „Neįgalųjų ir jų draugų bendrija „Apeiron“ ir Kurzemės planavimo regionas, jokiais aplinkybėmis tai neturėtų būti laikoma oficialia Europos Sąjungos pozicija.