
Kurzemes plānošanas reģiona sociālo pakalpojumu attīstības programma

2011. - 2018.gadam

Saīsinātā redakcija

Projektu līdzfinansē Eiropas Savienība



IEGULDĪJUMS TAVĀ NĀKOTNĒ



Saturs

<i>Ievads</i>	3
<i>Lietotie saīsinājumi</i>	3
<i>1. Esošās situācijas raksturojums</i>	4
<i>2. Sociālie pakalpojumi Kurzemes reģionā</i>	7
2.1. Sociālie dienesti	7
2.2. Sociālā aprūpe	8
2.2.1. Ilgstošas sociālās aprūpes un sociālās rehabilitācijas institūcijas bērniem	8
2.2.2. Ilgstošas sociālās aprūpes un sociālās rehabilitācijas institūcijas pieaugušajiem	10
2.2.3. Aprūpe mājās	13
2.2.4. Dienas aprūpes centri	14
2.3. Sociālā rehabilitācija	14
2.3.1. Pusceļa māja	15
2.3.2. Grupu dzīvokļi	15
2.3.3. Krīzes centri	16
2.3.4. Naktspatversmes un patversmes	16
2.3.5. Sociālā rehabilitācija personām ar redzes traucējumiem	18
2.3.6. HIV/AIDS un atkarību profilakses pakalpojumi	19
2.3.7. Sociālā rehabilitācija no prettiesiskām darbībām cietuši bērniem viņu dzīvesvietā	20
2.4. Citi pakalpojumi	20
<i>3. Kopsavilkums par sociālo pakalpojumu pieprasījumu un piedāvājumu</i>	22
3.1. Kopsavilkums par sociālo pakalpojumu pieprasījumu	22
3.2. Kopsavilkums par sociālo pakalpojumu piedāvājumu	22
<i>4. Sociālo pakalpojumu alternatīvas un attīstība</i>	24
<i>5. Kurzemes plānošanas reģiona sociālo pakalpojumu sniegšanas optimizēšanas modeļi</i>	28
<i>6. Kurzemes plānošanas sociālo pakalpojumu attīstības vīzija, stratēģiskie mērķi, uzdevumi un rezultātu rādītāji</i>	31
6.1. Vīzija, stratēģiskie mērķi un uzdevumi	31
6.2. Rīcības plāns	32
6.3. Rezultātu rādītāji	35

Ievads

Kurzemes plānošanas reģiona sociālo pakalpojumu programmu 2011. – 2018.gadam (turpmāk – Programma) izstrādāja Kurzemes plānošanas reģions sadarbībā ar SIA „NK Konsultāciju birojs” un sociālo pakalpojumu sniedzējiem Kurzemes reģionā, projekta „Sociālo pakalpojumu sistēmas attīstība Kurzemes plānošanas reģionā” ietvaros, kas tiek finansēts no Eiropas Sociālā fonda līdzfinansējuma un valsts budžeta līdzekļiem (Projekta identifikācijas Nr.1DP/1.4.1.2.4./09/IPIA/NVA/004).

Šī ir Programmas saīsinātā redakcija, kas ietver īsu sociālekonomiskās situācijas raksturojumu pa mērķa grupām, galvenos datus par sociālo pakalpojumu sniedzējiem, kā arī stratēģiskos mērķus un uzdevumus un rīcības.

Pilnā Programmas redakcija sastāv no šādām daļām:

- I. daļa: Esošās situācijas novērtējums
- II. daļa: Stratēģiskā daļa
- III.daļa: Klientu apmierinātības novērtējums ar sociālajiem pakalpojumiem Kurzemes reģionā. Anketēšanas rezultāti
- IV. daļa: Kurzemes sociālo pakalpojumu sniedzēju infrastruktūras tehniskais apsekojums
- V. daļa: Metodika

Pilna programmas redakcija pieejama mājas lapā www.kurzemesregions.lv

Lietotie saīsinājumi

AIDS	Acquired immunodeficiency syndrome (iegūtais imūndeficīta sindroms)
BSAC	Bērnu sociālās aprūpes centrs
HIV	Human immunodeficiency virus (Imūndeficīta vīruss)
CSP	Centrālās statistikas pārvalde
km ²	kvadrātkilometrs
LM	Labklājības ministrija
LPD SD	Liepājas pilsētas domes Sociālais dienests
LR	Latvijas Republika
Ls	Latvijas lats
MK	Ministru kabinets
NVA	Nodarbinātības valsts aģentūra
PMLP	Pilsonības un migrācijas lietu pārvalde
SAC	Sociālās aprūpes centrs
SIA	Sabiedrība ar ierobežotu atbildību
SRC	Sociālās rehabilitācijas centrs
VSAC	Valsts sociālās aprūpes centrs
u.c.	un citi
u.tml.	un tamlīdzīgi

1. ESOŠĀS SITUĀCIJAS ANALĪZE

1. Esošās situācijas raksturojums

Kurzemes reģionā ir divas republikas nozīmes pilsētas - Liepāja un Ventspils, kas aizņem nepilnu 1% no tā teritorijas, kā arī 17 novadi. Pēc teritorijas lielākais ir Ventspils novads, pēc tam Talsu, Kuldīgas un Saldus novadi, bet mazākais ir Alsungas novads.

Iedzīvotāju skaits Kurzemes reģionā, tāpat kā Latvijā kopumā, turpina samazināties. Visvairāk iedzīvotāju ir Liepājā un Ventspilī, savukārt lielākie novadi pēc iedzīvotāju skaita ir Talsu, Saldus un Kuldīgas novads. Kurzemes reģionā palielinās demogrāfiskā slodze, kas saistīta ar zemo dzimstību un personu virs darbības vecumam skaita samazināšanos, kā arī iedzīvotāju novecošanos un personu virs darbības vecumam skaita palielināšanos.

Turpmāk tekstā norādīti galvenie sociālekonomiskie rādītāji, kas raksturo sociālā riska grupas Kurzemes reģionā.

BĒRNI

Galvenie sociālā riska grupu raksturojošie rādītāji:

- 2009.gadā 15% (44 188) iedzīvotāju bija līdz darbības vecumam;
- 2008.gadā bērni vecumā no 0 – 17 gadiem bija trešā lielākā augstam nabadzības riskam pakļautā iedzīvotāju grupa;
- no 2006.gada līdz 2008.gadam nabadzības risks bērniem palielinājies par 10%;
- no 2007.gada līdz 2010.gadam speciālajās izglītības iestādēs skolēnu skaits palielinājies (2010.gadā mācījās 1331 skolēns, 2009.gadā – 1294);
- 2009.gadā salīdzinot ar 2008.gadu, par 168 palielinājies skolēnu skaits, kuri 9.klasi beidza ar liecību (2009.gadā - 249 skolēni);
- 2009.gadā bija 1159 bērni invalīdi un vislielākais bērnu invalīdu skaits bija vecumā no 14-17 gadiem (457);
- 2009.gadā 130 bērniem tika piešķirts pabalsts, kas paredzēts personām transporta izdevumu kompensēšanai pārvietošanās grūtību dēļ;
- 2009.gadā no kopējā iedzīvotāju skaita lielākais bērnu invalīdu skaits bija Alsungas novadā, Vaiņodes novadā un Saldus novadā, savukārt mazākais Durbes un Grobiņas novadā;
- 2009.gadā 498 bērniem netika nodrošināta pilnvērtīga attīstība un audzināšana, ko konstatējusi bāriņtiesa;
- 2010.gada 1.janvārī ārpusģimenes aprūpē atradās 1238 bērni, no tiem 129 bērni ievietoti audžuģimenē, 869 - aizbildņa ģimenē un 240 - aprūpes iestādē, adoptējami bija 493 bērni.

JAUNIEŠI

Galvenie sociālā riska grupu raksturojošie rādītāji:

- jauniešu bezdarbnieku, vecumā no 15-24 gadiem, skaits 2009.gadā (2584) bija par 60,7% vairāk nekā 2008.gadā;
- 2009.gadā vairāk kā puse jauniešu bezdarbnieku bija ar vidējo izglītību;
- 2009.gadā lielākais bezdarbnieku skaits bija vecumā no 20 – 24 gadiem;
- apmēram 29,5% no pamatzglītību ieguvušajiem bija iedzīvotāji līdz 24 gadu vecumam, kuri neturpina studēt.

ĢIMENES AR BĒRNIEM

Galvenie sociālā riska grupu raksturojošie rādītāji:

- 2008.gadā 31,9% mājsaimniecību bija ar bērniem;
- 2008.gadā 4,8% mājsaimniecību bija 1 pieaugušais ar bērnu un 2,6% mājsaimniecību bija ģimenes ar 3 un vairāk bērniem;
- 2008.gadā nabadzības risks mājsaimniecībām ar apgādībā esošiem bērniem bija lielāks nekā mājsaimniecībām, kurās nav apgādībā esošu bērnu, īpaši ģimenēs, kurās darbības vecuma ģimenes locekļi nestrādāja;
- 2009.gadā bija 263 ģimenes (498 bērni), kurās netiek pietiekami nodrošināta bērna attīstība un audzināšana un 220 bērnu vecākiem tika atņemtas bērna aprūpes tiesības;
- līdz 2010.gada 1.janvārim Kurzemes reģionā audžuģimenes statuss bija piešķirts 65 ģimenēm;
- 2009.gadā par aizbildņiem ieceltas 100 personas;
- 2008.gadā tika šķirta 861 ģimenes laulība, no tām 57,6% ģimeņu bija ar bērniem. Šķirtajās ģimenēs bija 717 bērni;

- 2008.gadā mātēm vecumā līdz 19 gadiem dzimuši 272 bērni, kas ir 18% no kopējā nepilngadīgo māmiņu skaita Latvijā (1490). Kurzemes reģionā šis rādītājs bija augstākais Latvijā.

PERSONAS AR INVALIDITĀTI UN PERSONAS AR FUNKCIONĀLIEM TRAUCĒJUMIEM

Galvenie sociālā riska grupu raksturojošie rādītāji:

- 2009.gadā invaliditātes pensiju saņēma 9886 personas un salīdzinot ar 2008.gadu to skaits palielinājies par 122 personām;
- 2009.gadā personu ar invaliditāti - bezdarbnieku skaits bija 1085, par 62% vairāk nekā 2008.gadā;
- 2008. un 2009.gadā no personām ar invaliditāti 45% bija II invaliditātes grupa, 34% - III invaliditātes grupa, savukārt 21% - I invaliditātes grupa;
- 2008. un 2009.gadā aptuveni 50% personu pirmreizējā invaliditāte bija piešķirta vecumā no 40 – 59 gadiem, aptuveni 30% personu bija vecākas par 60 gadiem, savukārt 20% bija vecumā no 16 – 39 gadiem;
- 2009.gadā vislielākais invaliditātes pensijas saņēmēju skaits bija vecumgrupās no 46 līdz 50 gadiem, no 51 līdz 55 gadiem un no 56 līdz 60 gadiem;
- 2009.gadā lielākais personu ar invaliditāti skaits bija Talsu novadā, Rojas novadā, Dundagas novadā un Alsungas novadā, savukārt mazākais – Nīcas novadā;
- 2009.gadā salīdzinot ar 2008.gadu par 388 palielinājies personu skaits ar psihiskiem un uzvedības traucējumiem (2009.gadā - 11999);
- 2009.gadā 30,89% no personām ar psihiskiem un uzvedības traucējumiem bija personas ar garīgo atpalicību.

BEZDARBNIEKI (ĪPAŠI ILGSTOŠIE BEZDARBNIEKI)

Galvenie sociālā riska grupu raksturojošie rādītāji:

- 2009.gadā lielākais darbspējīgo iedzīvotāju skaits bija Ventspils un Saldus novadā;
- 2009.gadā bezdarbnieku skaits Kurzemes reģionā bija par 58,3% lielāks nekā 2008.gadā;
- 2010.gada 1.janvārī Kurzemes reģionā bija 25 137 bezdarbnieki (8% no kopējā iedzīvotāju skaita);
- 2009.gadā augsta sociālā riska bezdarbnieku grupas bija jaunieši vecumā no 15 - 24 gadiem, ilgstošie bezdarbnieki, personas ar invaliditāti un pirmspensijas vecuma personas;
- 2009.gada 31.decembrī lielākais bezdarbnieku skaits (10 – 11% no iedzīvotāju skaita) bija Skrundas, Priekules un Kuldīgas novadā.

PERSONAS BEZ NOTEIKTAS DZĪVESVIETAS (BEZPAJUMTNIKI)

Galvenie sociālā riska grupu raksturojošie rādītāji:

- 2009.gadā 486 personām Kurzemes reģionā tika sniegti naktspatversmes/patversmes pakalpojumi;
- 2009.gadā salīdzinot ar 2008.gadu, Ventspils un Liepājas naktspatversmēs pieprasījums pēc naktspatversmes pakalpojumiem palielinājies par aptuveni 40%;
- naktspatversmes pakalpojumu pieprasījums ir lielāks par piedāvājumu.

NO HIV/AIDS UN CITĀM ATKARĪBĀM CIETUŠAS PERSONAS

Galvenie mērķa grupu raksturojošie rādītāji:

- 2009.gadā narkoloģisko pacientu un personu, kuras lieto atkarību izraisošas vielas, uzskaitē esošo pacientu skaits bija 5152, tajā skaitā 125 pacienti ar alkohola psihozi, 4246 pacienti ar alkoholismu, 308 pacienti no psihoaktīvām vielām atkarīgas personas, izņemot alkoholu;
- 2009.gadā 2000 no HIV/AIDS un citām atkarībām cietušas personas saņēmušas sociālās rehabilitācijas pakalpojumus;
- no 2007.gada līdz 2010.gadam klientu skaits Kurzemes reģionā esošajos HIV/AIDS un no citām atkarībām cietušu personu atbalsta centros, palielinājies.

PERSONAS PĒC BRĪVĪBAS ATŅEMŠANAS, SODA IZCIEŠANAS

Galvenie mērķa grupu raksturojošie rādītāji:

- no 2007.gada līdz 2009.gadam noziedzīgo nodarījumu skaits samazinājies par aptuveni 8%;
- piecu gadu laikā, līdz 2007.gada sākumam, Kurzemes reģionā no ieslodzījuma ir atgriezies 1671 cilvēks;
- pētījumā „Ieteikumi nodarbinātības veicināšanai no ieslodzījuma vietām atbrīvotām personām Kurzemes plānošanas reģionā”, norādīts, ka nozīmīgākās sociālās problēmas personām pēc brīvības atņemšanas un soda izciešanas ir pastāvīgas dzīvesvietas trūkums, sociālo prasmju sociālo prasmju nepietiekamība un nespēja

adaptēties, pielāgoties pārmaiņām un iekļauties sociālajā vidē, sabiedrības un tuvinieku negatīvā attieksme; izglītības trūkums; nespēja iekļauties darba tirgū, pilnvērtīgas, visu aptverošas informācijas nepieejamība.

TRŪCĪGAS PERSONAS

Galvenie mērķa grupu raksturojošie rādītāji:

- 2008.gadā Kurzemes reģionā bija otrs augstākais Džini koeficients Latvijā - 28% 2008.gadā, kas nozīmē, ka ienākumi dažādām iedzīvotāju grupām ir nevienlīdzīgi, turīgākie kļūst turīgāki, nabadzīgie – nabadzīgāki;
- 2009.gadā bija 32 547 trūcīgas personas (11% no kopējā iedzīvotāju skaita);
- 2009.gadā lielākais trūcīgo personu skaits no kopējā iedzīvotāju skaita bija Skrundas, Grobiņas un Vaiņodes novadā;
- 2009.gadā lielākais trūcīgo personu skaits ar ienākumiem līdz 27 latiem mēnesī bija Liepājas pilsētā Grobiņas un Skrundas novadā, ar ienākumiem no 27 līdz 80 latiem bija Ventspils pilsētā, Talsu un Saldus novadā, ar ienākumiem virs 80 latiem mēnesī bija Liepājas pilsētā.

PIRMSPENSIJAS VECUMA PERSONAS

Galvenie mērķa grupu raksturojošie rādītāji:

- 2008.gadā pirmspensijas vecuma personas bija otra nabadzības riskam visvairāk pakļautā sociālā riska grupa;
- 2009.gadā otra lielākā bezdarbnieku grupa pēc vecuma bija no 50 līdz 54 gadiem;
- 2009.gadā pirmspensijas vecuma bezdarbnieku skaits (2294 – 9% no kopējā bezdarbnieku skaita) bija par 49% vairāk nekā 2008.gadā.

PENSIJAS VECUMA PERSONAS (ĪPAŠI SIEVIETES UN VIENTUĻIE PENSIONĀRI)

Galvenie mērķa grupu raksturojošie rādītāji:

- 2009.gadā 20% (61 217) iedzīvotāju bija virs darbspējas vecuma;
- 2009.gadā lielākais personu virs darbspējas vecumam skaits bija Rucavas, Vaiņodes un Pāvilostas novadā;
- no 2007.gada līdz 2009.gadam vecuma pensijas saņēmēju skaits palielinājies;
- 2009.gadā visvairāk vecuma pensijas saņēmēju bija vecumā no 66 – 70 gadiem;
- 2008.gadā 13,9% no 27,6% vienas personas māsaimniecību bija pensijas vecuma personu māsaimniecības;
- 2008.gadā visaugstākais nabadzības risks bija pensijas vecuma personām vecumā virs 75 gadiem, turklāt šī vecuma sievietēm tas bija par 6% augstāks nekā vīriešiem;
- 2009.gadā 32% no pensijas vecuma personām bija vecumā virs 75 gadiem;
- no 2006.gada līdz 2008.gadam nabadzības risks pensijas vecuma personām palielinājies par 20%, kas bija visaugstākais rādītājs Latvijā;
- 2009.gadā vidējais pensijas apmērs vienai personai mēnesī bija 178,34 Ls;
- 2009.gadā palielinājies pensijas vecuma personu vecumā virs 60 gadiem skaits, kam piešķirta pirmreizējā invaliditāte. Galvenie iemesli - asinsrites sistēmas slimības, audzēji, kā arī skeleta, muskuļu un saistaudu slimības.

2. Sociālie pakalpojumi Kurzemes reģionā

2.1. Sociālie dienesti

Kurzemes reģionā ir 19 sociālie dienesti, no tiem tikai 6 reģistrēti, savukārt 13 neregistrēti.

LM Sociālo pakalpojumu sniedzēju reģistrā ir reģistrēts Liepājas pilsētas domes Sociālais dienests, Ventspils pilsētas domes Sociālais dienests (tajā skaitā reģistrēta arī Ventspils pilsētas domes Sociālā dienesta Pārventas filiāle), Kuldīgas novada pašvaldības aģentūra "Sociālais dienests", Alsungas novada Sociālais dienests, Rucavas novada sociālais dienests un Dundagas novada Sociālais dienests.

Viens no galvenajiem resursiem, lai sniegtu sociālā darba pakalpojumus ir cilvēkresursi. Esošais un nepieciešamais sociālā darba speciālistu skaits norādīts 2.1. – 1.tabulā.

2.1. – 1.tabula

Sociālā darba speciālistu skaits pašvaldībās 2010.gada 1.janvārī

Pašvaldība	Iedzīvotāju skaits 2010.gada 1.janvārī	Sociālā darba speciālistu skaits	Nepieciešamais Sociālā darba speciālistu skaits	Pašvaldība	Iedzīvotāju skaits 2010.gada 1.janvārī	Sociālā darba speciālistu skaits	Nepieciešamais Sociālā darba speciālistu skaits
Liepājas pilsēta	84411	76	85	Rojas novads	6242	6	7
Ventspils pilsēta	42883	15	43	Skrundas novads	5999	5	6
Talsu novads	34620	28	35	Dundagas novads	4813	3	5
Saldus novads	28822	23	29	Nīcas novads	3878	3	4
Kuldīgas novads	27272	23	28	Durbes novads	3420	3	3
Ventspils novads	13613	16	14	Pāvilostas novads	3251	6	4
Aizputes novads	10452	6	11	Vaiņodes novads	2943	3	3
Grobiņas novads	10240	8	11	Rucavas novads	2002	3	3
Brocēnu novads	7140	6	8	Alsungas novads	1650	1	2
Priekules novads	6631	7	7				

Informācijas avots: PMLP, sociālo pakalpojumu sniedzēju anketas, statistikas pārskati

No 2007.gada līdz 2010.gada vidum, klientu skaits ir palielinājies visos sociālajos dienestos. Dominējošās sociālā riska grupas – sociālo dienestu klienti ir bezdarbnieki, ģimenes ar bērniem, pensijas vecuma personas, personas ar funkcionāliem traucējumiem. Lielākoties klienti sociālajā dienestā vēršas pēc sociālās palīdzības.

No sociālajiem pakalpojumiem un sociālajai palīdzībai paredzētajiem līdzekļiem, 80% - 88% sociālajai palīdzībai izlietots Brocēnu, Nīcas, Skrundas, Kuldīgas, Rucavas un Saldus novadā, 70% - 74% - Aizputes, Priekules un Ventspils novadā, 60% – 68% - Grobiņas, Durbes un Pāvilosta novadā, kā arī Ventspils un Liepājas pilsētā, 42% - 49% - Talsu, Alsungas, Rojas un Vaiņodes novadā, savukārt 30% Dundagas novadā.¹ Atlikušie finanšu līdzekļi tika izlietoti sociālo pakalpojumu nodrošināšanai, tajā skaitā pašu nodrošinātajiem un pirktajiem sociālajiem pakalpojumiem. Pašvaldību nodrošināto un pirktu pakalpojumu izmaksas un saņēmēju skaitu skatīt 2.1. – 2.tabulā.

2.1. – 2.tabula

Pašvaldību nodrošināto un pirktu pakalpojumu izmaksas un saņēmēju skaits 2009.gadā

Pašvaldība	Nodrošināto sociālo pakalpojumu izmaksas latos	Nodrošināto sociālo pakalpojumu saņēmēju skaits	Pirktu pakalpojumu izmaksas latos	Pirktu sociālo pakalpojumu saņēmēju skaits
Aizputes novads	0	0	48 161	46
Alsungas novads	0	0	4 127	6
Brocēnu novads	0	0	9 136	21
Dundagas novads	57 865	39	21 722	90
Durbes novads	6 335	9	7 235	11
Grobiņas novads	28 529	7	32 480	25
Kuldīgas novads	185	4	28 936	33
Liepājas pilsēta	795 489	3761	257 156	276
Nīcas novads	0	0	6 520	7
Pāvilostas novads	0	0	9 846	6

¹ Pārskats par sociālajiem pakalpojumiem un sociālo palīdzību 2009.gadā.

Pašvaldība	Nodrošināto sociālo pakalpojumu izmaksas latos	Nodrošināto sociālo pakalpojumu saņēmēju skaits	Pirkto pakalpojumu izmaksas latos	Pirkto sociālo pakalpojumu saņēmēju skaits
Priekules novads	3 049	97	19 058	18
Rojas novads	0	0	15 936	23
Rucavas novads	2 116	2	2 116	2
Saldus novads	0	0	13 327	21
Skruņģu novads	4 810	9	2 278	4
Talsu novads	69 481	952	96 827	86
Vainodes novads	0	0	19 890	12
Ventspils pilsēta	578 674	210	157 468	609
Ventspils novads	12 870	22	38 104	30

Informācijas avots: Sociālo dienestu pārskati par sociālajiem pakalpojumiem un sociālo palīdzību 2009.gadā

Ilgstošas sociālās aprūpes un sociālās rehabilitācijas pakalpojumi pieaugušām personām ir gan pašvaldību visvairāk nodrošinātie sociālie pakalpojumi, savukārt pašvaldībās, kur tie nav - visvairāk pirktie sociālie pakalpojumi. Nākamie pirktākie sociālie pakalpojumi ir ilgstoša sociālā aprūpe un sociālā rehabilitācija bērniem, patversmes vai naktspatversmes, dienas aprūpes centra un krīzes centra sociālie pakalpojumi.²

Detalizētu informāciju par darbinieku skaitu, kvalifikāciju, materiāltehniskās bāzes un infrastruktūras pietiekamību sociālajos dienestos skatīt Programmas pilnajā redakcijā.

2.2. Sociālā aprūpe

Kurzemes reģionā ir četri sociālās aprūpes pakalpojumu veidi:

- 1) ilgstošas sociālās aprūpes un sociālās rehabilitācijas institūcijas bērniem;
- 2) ilgstošas sociālās aprūpes un sociālās rehabilitācijas institūcijas pieaugušajiem;
- 3) aprūpe mājās;
- 4) dienas aprūpes centri.

2.2.1. Ilgstošas sociālās aprūpes un sociālās rehabilitācijas institūcijas bērniem

Kurzemes reģionā ir 8 reģistrētas ilgstošas sociālās aprūpes un sociālās rehabilitācijas institūcijas bērniem, no tām 2 ir valsts institūciju filiāles un 6 pašvaldību institūcijas vai to struktūrvienības.

Viena no valsts finansētajām institūcijām ir VSAC „Kurzeme”, kas saskaņā ar 30.10.2009. MK rīkojumu Nr.746 “Par Labklājības ministrijas pakļautībā esošo valsts un sociālās aprūpes centru reorganizāciju” izveidots, apvienojot SAC „Aizvīķi”, SAC „Dundaga”, SAC „Ilģi”, BSAC „Liepāja”, SAC „Piltene”, SAC „Reģi” un SAC „Veģi”. VSAC „Kurzeme” ir reorganizējamo centru funkciju, tiesību, saistību, iepirkto materiālo vērtību, Eiropas Savienības struktūrfondu projektu īstenošanas rezultātā radīto materiālo un auditējamo vērtību, mantas, finanšu līdzekļu, lietvedības, arhīva un datubāzu pārņēmēji.

Galvenos ilgstošas sociālās aprūpes un sociālās rehabilitācijas institūciju bērniem raksturojošos rādītājus skatīt 2.2.1. – 1.tabulā, nākamajā lappusē.

Detalizētu informāciju par darbinieku skaitu, kvalifikāciju, materiāltehniskās bāzes un infrastruktūras pietiekamību ilgstošas sociālās aprūpes un sociālās rehabilitācijas institūcijās bērniem, skatīt Programmas pilnajā redakcijā.

² Sociālo dienestu pārskati par sociālajiem pakalpojumiem un sociālo palīdzību 2009.gadā

Ilgstošas sociālās aprūpes un sociālās rehabilitācijas institūciju bērniem raksturojošie rādītāji

Sociālā pakalpojuma sniedzējs	Adrese	Klienti	Klientu skaits		Klientu skaits 01.01.2010		Plānotais vietu skaits 2009. gadā	Plānotais vietu skaits 2010. gadā	Izlietotie līdzekļi 1 bērna uzturēšanai mēnesī, latos		Kopējais darbinieku skaits (apstiprinātās amata vienības) 01.01.2010	Kopējā dzīvojamo telpu platība 1 bērnam 2009. gadā, m ²
			01.01.2009	01.01.2010	Bērni bāreņi	Bez vecāku gādības palikušie			2008	2009		
Valsts institūcijas filiāles												
VSAC „Kurzeme” filiāle „Liepāja”	Liepāja, Apšu iela 3a	bērni bāreņi un bez vecāku gādības palikušie bērni vecumā līdz diviem gadiem un bērniem ar garīgās un fiziskās attīstības traucējumiem vecumā līdz četriem gadiem	114	103	2	101	117	117	631,93	662,15	134 (139,50)	8,77
VSAC „Kurzeme” filiāle „Veģī”	Talsu novads, Abavas pagasts	bērni ar smagiem garīga rakstura traucējumiem vecumā no četriem līdz astoņpadsmit gadiem	30	22 (162) ²	0	22	40	40	505,25	417,58	126 (127)	9,8
Pašvaldību institūcijas/strukturvienības												
Liepājas pilsētas domes Sociālā dienesta Bērnumams¹	Liepāja, Labraga iela 11	bērni bāreņi un bez vecāku gādības palikušie bērni, krīzes situācijā nonākušas personas	69	48	11	37	90	72	548,61	626,34	56 (56,50)	27
Ventspils pilsētas domes Sociālā dienesta bērnu nams „Selga”	Ventspils, Pērkoņu iela 21	bērni bāreņi un bez vecāku gādības palikušie bērni	30	32	3	29	32	32	409,13	394,71	20 (17,25)	6,56
Alsungas bērnu nams - patversme	Alsungas novads, Alsunga, Skolas iela 16a	bērni bāreņi un bez vecāku gādības palikušie bērni, personas, kas cietušas no prettiesiskām darbībām	17	16	1	15	20	20	803,21	673,66	15 (12,1)	30,38
Bērnu un ģimenes centrs „Rūķītis”	Saldus novads, Lutriņu pagasts, Namīki, Melioratoru iela 9	bērni bāreņi un bez vecāku gādības palikušie bērni, krīzes situācijā nonākušas personas	21	23	1	16	24	24	853,49	708,30	15 (16,95)	8,59
Strazdes bērnu nams	Talsu novads, Strazdes pagasts	bērni bāreņi un bez vecāku gādības palikušie bērni	27	24	0	24	40	27	500,51	490,34	21 (21)	14,54
Puzes pagasta bērnu nams „Stikli”	Ventspils novads, Puzes pagasts, "Stikli"	bērni bāreņi un bez vecāku gādības palikušie bērni	34	47	1	46	47	50	433,61	292,34	20,50 (23)	11,77

¹Liepājas pilsētas Bērnumamā norādīts bērnu skaits, kuri saņēmuši tikai ilgstošas sociālās aprūpes un sociālās rehabilitācijas pakalpojumus, nevis patversmes pakalpojumus; ² – Kopējais klientu skaits (t.sk.pleaugušie)

2.2.2. Ilgstošas sociālās aprūpes un sociālās rehabilitācijas institūcijas pieaugušajiem

Reģistrētie ilgstošas sociālās aprūpes un sociālās rehabilitācijas pieaugušajiem pakalpojumu sniedzēji

Kurzemes reģionā ir 18 reģistrētas ilgstošas sociālās aprūpes un sociālās rehabilitācijas institūcijas pieaugušajiem, no tām 4 valsts finansētās (VSAC „Kurzeme” filiāles), 10 pašvaldību finansētās, 3 biedrības un 1 privāta institūcija, kā arī 3 neregistrētas ilgstošas sociālās aprūpes un sociālās rehabilitācijas institūcijas. Klientu skaits minētajās institūcijās palielinās, 2010.gadā salīdzinot ar 2009.gadu, vietu skaitu plānots palielināt par 53.

Galveno informāciju par reģistrētajām ilgstošas sociālās aprūpes un sociālās rehabilitācijas institūcijām pieaugušajiem skatīt 2.2.1. – 1.tabulā nākamajā lappusē.

Detalizētu informāciju par darbinieku skaitu, kvalifikāciju, materiāltehniskās bāzes un infrastruktūras pietiekamību ilgstošas sociālās aprūpes un sociālās rehabilitācijas institūcijās pieaugušajiem, skatīt Programmas pilnajā redakcijā.

Neregistrētie ilgstošas sociālās aprūpes un sociālās rehabilitācijas pieaugušajiem pakalpojumu sniedzēji

Galveno informāciju par neregistrētajiem ilgstošas sociālās aprūpes un sociālās rehabilitācijas pakalpojumiem skatīt 2.2.2. – 2.tabulā

2.2.2. – 2.tabula

Neregistrētie ilgstošas sociālās aprūpes un sociālās rehabilitācijas pakalpojumu sniedzēji pieaugušajiem

Sociālā pakalpojuma sniedzējs	Adrese	Sociālais pakalpojums un klienti	Klientu skaits			Darbinieku skaits 2009.gadā	Izdevumi 1 klienta uzturēšanai mēnesī, latos
			2007	2008	2009		
Pašvaldības institūcijas/struktūrvienības							
Dundagas novada domes pansionāts „Jaundundaga”	Dundagas novads, Dundagas pagasts, Jaundundaga, 1905. gada iela 4,	sociālā aprūpe pensijas vecuma personām un personām ar funkcionāliem traucējumiem	10	10	10	1 (veic sociālā darbinieka un administratīvā darbinieka funkcijas)	80,00
			tajā skaitā 8 pensijas vecuma personas, 2 personas ar funkcionāliem traucējumiem				
Sociālais centrs „Ance”	Ventspils novads, Ances pagasts, „Ambulance”	sociālā aprūpe un sociālā rehabilitācija pieaugušajiem un bērniem	8 (7 pensijas vecuma personas un 1 bērns bārenis)	7 (5 pensijas vecuma personas un 2 bērni bāreņi)	9 (7 pensijas vecuma personas un 2 bērni bāreņi)	2 (aprūpētājs un tehniskais darbinieks)	42,00
Biedrības/nodibinājumi							
Dundagas aprūpes nams „Stacija”	Dundagas novads, Dundaga, Talsu iela 26,	ilgstoša sociālā aprūpe pensijas vecumam personām	8	7	8	3 (2 aprūpētāji, 1 administratīvais darbinieks)	61,00

Informācijas avots: sociālo pakalpojumu sniedzēju anketas

Galvenie iemesli, kādēļ augstāk minētie ilgstošas sociālās aprūpes un sociālās rehabilitācijas pakalpojumu sniedzēji nav reģistrēti, ir tas, ka tie apkalpo salīdzinoši ļoti nelielu klientu skaitu un darbinieku skaits neatbilst prasībām. MK noteikumos Nr.291 “Prasības sociālo pakalpojumu sniedzējiem” noteikts, ka pieaugušo aprūpes institūcijā ar klientiem strādā sociālie darbinieki, sociālie aprūpētāji, praktizētāji, masu reģistrā reģistrētas medicīnas māsas un aprūpētāji, kas attiecīgi augstāk minētajiem sociālo pakalpojumu sniedzējiem netiek nodrošināti. Sociālo pakalpojumu sniedzēji kā iemeslu, kādēļ nav reģistrēti sociālo pakalpojumu sniedzēju reģistrā, norādījuši, ka neatbilst arī citām iepriekš minētajos MK noteikumos izvirzītajām prasībām.

Ilgstošas sociālās aprūpes un sociālās rehabilitācijas institūciju pieaugušajiem raksturojošie rādītāji

Sociālā pakalpojuma sntedzējs	Adrese	Klienti	Faktiski dzīvojošo personu skaits		Invalīdu kop- skaita skaits	Personas ar garīga rakstura traucējumiem	Plānotais vietu skaits		Izlietotie līdzekļi vienas personas uzturēšanai mēnesī, latos		Darbinieku skaits (amata vienības) 2010.gada 1.janvārī	Kopējā dzīvojamā telpu platība 1pieaugušajam 2009.gadā, m ²
			01.01. 2009	01.01. 2010			2009	2010	2008	2009		
Valsts institūcijas filiāles												
VSAC „Kurzeme” filiāle „Aizvīķi”	Priekules novads, Gramzdas pagasts, Aizvīķi	personas ar garīga rakstura traucējumiem, vecuma personas	77	81	81	30	80	80	398,89	347,04	50 (47,3)	6,70
VSAC „Kurzeme” filiāle „Ilģi”	Grobiņas novads, Grobiņas pagasts	personas ar garīga rakstura traucējumiem	242	301	286	106	325	325	429,5	272,45	144 (144)	6,20
VSAC „Kurzeme” filiāle „Dundaga”	Dundagas novads, Dundagas pagasts, Jaundundaga, Vīdales iela 17	personas ar garīga rakstura traucējumiem	100	100	98	41	100	100	352,44	294,81	58 (57,5)	5,15
VSAC „Kurzeme” filiāle „Reģi”	Kuldīgas novads, Gudenieku pagasts, „Saurietī”	personas ar garīga rakstura traucējumiem	20	20	20	13	20	64	683,51	621,78	17 (16,5)	6,47
Pašvaldību institūcijas/struktūrvienības												
Skrundas novada pašvaldības aprūpes nams „Valtaiķi”	Skrundas novads, Rudbāržu pagasts	pensijas vecuma personas	43	38	15	7	45	45	360,65	327,14	22 (23)	12,53
Grobiņas pilsētas Veco laužu aprūpes centrs	Grobiņas novads, Grobiņas pagasts, Lielā ielā 76	pensijas vecuma personas	7	7	1	3	8	9	494,15	337,65	5 (5)	14,51
Pašvaldības SIA „Pansionāts Rokaži”	Aizputes novads, Kazdangas pagasts Rokaži	pensijas vecuma personas un personas ar invaliditāti (fiziska rakstura traucējumiem)	112	102	29	6	120	120	265,31	274,79	47 (47)	9,8
Saldus novada pašvaldības Veco laužu un invalīdu pansionāts „Ābeles”	Saldus novads, Lutriņu pagasts	krīzes situācijā nonākušas personas, personas ar invaliditāti (fiziska rakstura traucējumiem) un pensijas vecuma personas	41	49	13	6	48	52	522,25	515,27	24 (24)	7
Brocēnu novada pansionāts „Atpūtas”	Brocēnu novads, Remtes pagasts	personas ar garīga rakstura traucējumiem, personas ar invaliditāti (fiziska rakstura traucējumiem) un pensijas vecuma personas	53	55	11	0	53	53	405,99	301,79	25 (28,5)	5,66
Pašvaldības SIA „Dundagas veselības centrs”	Dundagas novads Dundaga, Pils iela 6	pensijas vecuma personas un personas ar invaliditāti (fiziska rakstura traucējumiem)	18	21	11	0	20	20	370,85	331,15	23 (20,15)	12,73

Sociālā pakalpojuma sniedzējs	Adrese	Klienti	Faktiski dzīvojošo personu skaits		Invalīdu kop-skaits	Personas ar garīga rakstura traucējumiem	Plānotais vietu skaits		Izlietotie līdzekļi vienas personas uzturēšanai mēnesī, latos		Darbinieku skaits (amata vienības) 2010.gada 1.janvārī	Kopējā dzīvojamā telpu platība 1pieaugušajam 2009.gadā, m ²
			01.01. 2009	01.01. 2010			2009	2010	2008	2009		
Talsu novada pašvaldības iestāde "Pansionāts Lauciene"	Talsu novads, Laucienes pagasts	personas ar garīga rakstura traucējumiem, personas ar redzes traucējumiem, personas ar invaliditāti (fiziska rakstura traucējumiem) un pensijas vecuma personas	171	169	55	11	152	152	446,88	429,19	105 (118,5)	8,89
Ventspils pilsētas domes Sociālā dienesta pensionāts un bērnu nams „Selga” - pensionāts	Ventspils, Pērkoņu iela 21	pensijas vecuma personas un personas ar invaliditāti	131	119	45	17	128	128	241,15	284,74	38 (31)	11,6
Kuldīgas novada sociālās aprūpes centrs "Venta"	Kuldīga, Graudu iela 21,	pensijas vecuma personas un personas ar invaliditāti (fiziska rakstura traucējumiem)	53	51	10	18	57	54	367,14	349,19	27 (21,25)	6,41
Pašvaldības iestāde „Skrundas veselības un sociālās aprūpes centrs"	Skrundas novads, Skrunas, Kuldīgas iela 2	pensijas vecuma personas un personas ar invaliditāti (fiziska rakstura traucējumiem)	-	9	7	0	15	15	-	488,89	11 (11)	-
Biedrības/nodibinājumi												
Nodibinājums „Fonds Cilvēks cilvēkam” sociālās aprūpes centrs Pāvilsta	Pāvilstas novads, Pāvilsta, Cīruļu iela 6	pensijas vecuma personas	32	41	22	2	35	40	316,14	223,19	12 (12)	13,8
Latvijas Sarkanā Krusta Sociālās aprūpes centrs „Stūrīši”	Talsu novads, Laidzes pagasts, „Stūrīši”	personas ar garīga rakstura traucējumiem, personas ar invaliditāti (fiziska rakstura traucējumiem)	18	72	72	24	95	95	--	248,61	30 (33)	8,94
Sabiles aprūpes biedrība „Kalme”	Talsu novads, Sabīle, Kr.Barona iela 6	pensijas vecuma personas	15	18	4	0	-	-	-	343,00	15 (15)	-
Privātas institūcijas												
Sociālās aprūpes pansija „Ārlavas”	Talsu novads, Ārlavas pagasts	pensijas vecuma personas un personas ar invaliditāti (fiziska rakstura traucējumiem)	23	29	0	0	28	30	75,73	130,72	16 (14)	22,76

Informācijas avots: Ilgstošās sociālās aprūpes un sociālās rehabilitācijas institūciju piecu gadu pārskats par darbu 2008. un 2009. gadā

2.2.3. Aprūpe mājās

Reģistrētie aprūpes mājās pakalpojumi

Kurzemes reģionā ir viens reģistrēts aprūpes mājās pakalpojumu sniedzējs - Liepājas pilsētas domes Sociālā dienesta birojs „Aprūpe mājās” (turpmāk – LPDSD birojs „Aprūpe mājās”). Galveno informāciju par LPDSD biroju „Aprūpe mājās” skatīt 2.2.3. – 1.tabulā.

2.2.3. – 1.tabula

LPDSD birojs „Aprūpe mājās” raksturojošie rādītāji 2009.gadā

Sociālā pakalpojuma sniedzējs	Adrese	Klienti	Klientu skaits 2009.gadā		Darbinieku skaits 2009.gadā	Vidējās sociālā pakalpojuma izmaksas vienam klientam mēnesī 2009.gadā, latos
			Personas ar funkcionāliem traucējumiem	Pensijas vecuma personas		
LPDSD birojs „Aprūpe mājās”	Liepāja, E.Veidenbauma iela 3	Pensijas vecuma personas un personas ar funkcionāliem traucējumiem	135	303	21	53,53

Informācijas avots: Sociālo pakalpojumu sniedzēju anketa, pārskats par sociālajiem pakalpojumiem un sociālo palīdzību 2009.gadā

2009.gadā 9 aprūpes mājās pakalpojuma saņēmējiem tika nodrošināts arī pakalpojums „drošības pogas”, kam Liepājas pilsētas domes Sociālais dienests izlietojis 1620 latus.

Detalizētu informāciju par LPDSD birojs „Aprūpe mājās” darbinieku skaitu, kvalifikāciju, materiāltehniskās bāzes un infrastruktūras pietiekamību skatīt Programmas pilnajā redakcijā.

Reģistrēts ir arī biedrības „Latviešu Samariešu apvienība” sniegtais sociālais pakalpojums „Mājas neatliekamā izsaukuma dienests „Drošības poga””, kas tiek nodrošināts Ventspils pilsētā. 2007.gadā sociālo pakalpojumu saņēmēmu aptuveni 52 personas, 2008.gadā – 48, 2009.gadā – 38. Pašvaldība 2009.gadā finansējusi drošības pogas 29 klientiem, izlietojot 6178 latus.

Neregistrētie aprūpes mājās pakalpojumi

Aprūpi mājās Kurzemes reģiona pašvaldībās nodrošina gan aprūpētāji un gan tiek piešķirta sociālā palīdzība - pabalsts aprūpes mājās pakalpojuma nodrošināšanai, atbilstoši nepieciešamajam pakalpojuma apjomam.

Informāciju par aprūpes mājās veidiem Kurzemes reģiona pašvaldībās, aprūpēto personu skaitu un izlietotajiem līdzekļiem 2009.gadā, skatīt 2.2.3. – 2.tabulā.

2.2.3. – 2.tabula

Aprūpei mājās izlietoto līdzekļu apjoms un aprūpēto personu skaits pa aprūpes mājās veidiem 2009.gadā

Pašvaldība	Kopā izlietotie līdzekļi	Aprūpētās personas	Aprūpi veic sociālais dienests vai nolīgts aprūpētājs		Aprūpi veic privātpersona - pašvaldība sniedz materiālu atbalstu aprūpējamam pakalpojuma nodrošināšanai		Aprūpi veic cita juridiska persona - pašvaldība pērk pakalpojumu	
			Kopā izlietotie līdzekļi, latos	Aprūpētās personas	Kopā izlietotie līdzekļi, latos	Aprūpētās personas	Kopā izlietotie līdzekļi, latos	Aprūpētās personas
Aizputes novads	10 560	37	10 410	35	150	2	-	-
Alsungas novads	2 326	17	-	-	2 326	17	-	-
Dundagas novads	3 298	10	3 258	6	-	-	40	4
Durbes novads	- ¹	8	-	8	-	-	-	-
Grobiņas novads	1 290	4	1 290	4	-	-	-	-
Kuldīgas novads	10 195	57	-	-	10 195	57	-	-
Pāvilostas novads	1 620	3	1 620	3	-	-	-	-
Priekules novads	6113	31	3128	10	990	7	1995	14
Rojas novads	5 770	23	5 770	23	-	-	-	-
Saldus novads	2 137	27	-	-	-	-	2 137	27
Skrundas novads	5 393	16	-	-	4 863	12	530	4

Pašvaldība	Kopā izlietotie līdzekļi	Aprūpētās personas	Aprūpi veic sociālais dienests vai nolīgts aprūpētājs		Aprūpi veic privātpersona - pašvaldība sniedz materiālu atbalstu aprūpējamam pakalpojuma nodrošināšanai		Aprūpi veic cita juridiska persona - pašvaldība pērk pakalpojumu	
			Kopā izlietotie līdzekļi, latos	Aprūpētās personas	Kopā izlietotie līdzekļi, latos	Aprūpētās personas	Kopā izlietotie līdzekļi, latos	Aprūpētās personas
Talsu novads	62 570	82	47 153	69	6 122	13	9 296	5
Ventspils pilsēta	57 315 ²	199	-	-	51 128	199	-	-
Ventspils novads	3 746	20	-	-	3 746	20	-	-

¹ - aprūpi mājās veic aprūpētājs, izlietotie līdzekļi pakalpojuma sniegšanai nav norādīti.

² - kopējā summā iekļauti arī „drošības pogas” pakalpojumiem izlietotie līdzekļi (6178 Ls), ko saņēmušas 29 personas

Informācijas avots: Sociālo dienestu pārskati par sociālajiem pakalpojumiem un sociālo palīdzību 2009.gadā

2.2.4. Dienas aprūpes centri

Kurzemes reģionā ir 3 reģistrēti dienas aprūpes centri, no tiem 2 pašvaldības institūcijas vai to struktūrvienības un 1 biedrība. Galveno dienas aprūpes centrus raksturojošo informāciju skatīt 2.2.4. – 1.tabulā.

2.2.4. – 1. tabula

Dienas aprūpes centrus raksturojošie rādītāji

Sociālā pakalpojuma sniedzējs	Adrese	Klienti	Klientu skaits			Darbinieku skaits 2009.gadā	Izlietotie līdzekļi kopā (aptuveni vienam klientam mēnesī) 2009.gadā latos
			2007	2008	2009		
Pašvaldības institūcija vai struktūrvienība							
Liepājas pilsētas domes Sociālā dienesta Dienas centrs personām ar garīgās attīstības traucējumiem	Liepāja, T.Breikša ielā 16/20	personas ar garīga rakstura traucējumiem no 16 gadiem	29	31	36	11	36 438 (84,35)
Saldus Dienas aprūpes centrs	Saldus, Slimnīcas iela 3	pilngadības personas ar garīga rakstura traucējumiem	27	25	26	10	69 981 (224,30)
Biedrība							
Ventspils bērnu un pusaudžu atbalsta centrs „Nāc līdzī”	Ventspils, Lielais prospekts 18-1	Ventspils pilsētas maznodrošināto un trūcīgo ģimeņu bērni, t.sk. arī personas ar garīga rakstura traucējumiem	230 (18)*	481 (25)*	589 (12)*	5	44 507 (6,30)

*personas ar garīga rakstura traucējumiem

Informācijas avots: sociālo pakalpojumu sniedzēju aptaujas anketas un sociālo dienestu informācija

Detalizētu informāciju par dienas aprūpes centru darbinieku kvalifikāciju, materiāltehnikās bāzes un infrastruktūras pietiekamību skatīt Programmas pilnajā redakcijā.

2.3. Sociālā rehabilitācija

Šajā nodaļā sniegta informācija par sociālās rehabilitācijas pakalpojumiem institūcijā un dzīvesvietā. Kurzemes reģionā ir reģistrēti 18 sociālo pakalpojumu sniedzēji, kas nodrošina Sociālās rehabilitācijas pakalpojumus:

- 1 pusceļa māja;
- 2 grupu mājas (dzīvokļi);
- 4 krīzes centri;
- 2 naktspatversmes;
- 3 sociālo rehabilitācijas pakalpojumu sniedzēju personām ar redzes traucējumiem;
- 1 HIV/AIDS un atkarību profilakses pakalpojumu sniedzējs;
- 5 sociālās rehabilitācijas no prettiesiskām darbībām cietušiem bērniem pakalpojumu sniedzēji.

2.3.1. Pusceļa māja

Kurzemes reģionā ir 1 reģistrēts sociālais pakalpojums - VSAC „Kurzeme” filiālē „Ilģi” - struktūrvienība „Ilģi” Pusceļa māja (turpmāk - Pusceļa māja „Ilģi”). Galveno informāciju par Pusceļa māju „Ilģi” 2.3.1.- 1.tabulā.

2.3.1. – 1. tabula

Pusceļa māju „Ilģi” raksturojošie rādītāji

Sociālā pakalpojuma sniedzējs	Adrese	Klienti	Klientu skaits			Darbinieku skaits 2009.gadā	Vidējās sociālā pakalpojuma izmaksas vienam klientam mēnesī 2009.gadā, latos
			2007	2008	2009		
Pusceļa māja „Ilģi”	Grobiņas novads, Grobiņas pagasts, Ilģi	personas ar garīga rakstura traucējumiem	27	27	27	8	100,50

Informācijas avots: sociālo pakalpojumu sniedzēju aptaujas anketas

Pieprasījums sociālā pakalpojuma saņemšanai ir lielāks nekā, piedāvājums gan nodrošinot šo pakalpojumu, gan pēc tam grupu mājas (dzīvokļa) pakalpojumus. Ja klients, kurš ir sagatavots grupu mājas (dzīvokļa) pakalpojumu saņemšanai, bet nevar saņemt sociālo pakalpojumu, jo ir rinda, līdz ar to arī pusceļa mājas „Ilģi” potenciālie klienti ir spiesti gaidīt rindā. Kopā no Pusceļa mājas „Ilģi” uz grupu dzīvokļiem pārcēlušies 23 klienti, savukārt no grupu mājas (dzīvokļa) – 9 uzsākuši pastāvīgu dzīvi sociālās mājās un 2 atgriezušies savā pašvaldībā.

Detalizētu informāciju par Pusceļa mājas „Ilģi” darbinieku kvalifikāciju, materiāltehniskās bāzes un infrastruktūras pietiekamību skatīt Programmas pilnajā redakcijā.

2.3.2. Grupu dzīvokļi

Kurzemes reģionā ir divi reģistrēti grupu mājas (dzīvokļa) pakalpojumu sniedzēji:

- 1) Liepājas pilsētas domes Sociālā dienesta Grupu dzīvokļi (turpmāk - LPDSD Grupu dzīvokļi);
- 2) Nodibinājums Alternatīvās aprūpes centrs Žēlsirdības māja (turpmāk – Žēlsirdības māja).

2.3.2. – 1. tabula

LPDSD Grupu dzīvokļu un Žēlsirdības mājas galvenie raksturojošie rādītāji

Sociālā pakalpojuma sniedzējs	Adrese	Klienti	Klientu skaits			Darbinieku skaits 2010.gada 1.janvārī	Vidējās sociālā pakalpojuma izmaksas vienam klientam mēnesī 2009.gadā, latos
			2007	2008	2009		
LPDSD Grupu dzīvokļi	Liepāja, Kuldīgas iela 34	personas ar garīga rakstura traucējumiem	18	16	17	6	197
Žēlsirdības māja	Ventspils, Krasta iela 1	personas ar garīga rakstura traucējumiem	-	-	12	3	420*

**izmaksas ietverti saimniecības uzturēšanas, personāla, sociālās rehabilitācijas u.c. izdevumi*

Informācijas avots: sociālo pakalpojumu sniedzēju aptaujas anketas

Kopā LPDSD Grupu dzīvokļos ir 18 vietas un tiek prognozēts, ka turpmākajos gados šis pakalpojums ik gadu tiks aizpildot visas vietas. Šī sociālā pakalpojuma saņemšanai 2010.gada 1.janvārī rindā gaidīja 4 personas.

Valsts līdzfinansējums klienta uzturēšanās izmaksu segšanai ir 3,52 Ls dienā. Pašvaldība pakalpojumu līdzfinansē, apmaksājot pusi no dzīvojamās telpas izdevumiem (komunālajiem maksājumiem), savukārt klients sedz otru pusi izmaksu, kā arī ēšanas izdevumus u.c., kas nepieciešams ikdienas vajadzībām.

Žēlsirdības mājā jaunieši apgūst prasmes pastāvīgi dzīvot, rūpēties par sevi, kā arī praktiski apgūst vairākas arodprasmes – pavāra prasmes un prasmes lauksaimniecībā. Žēlsirdības mājā ir izveidota prasībām atbilstoša slēgta tipa virtuve, kur klienti apgūst ēdienu gatavošanas praksi, nodrošina ēdienu tirdzniecību izbraukumos, tādējādi arī saņemto atalgojumu par paveikto darbu. Tāpat klienti apgūst arī lauksaimniecības prasmes – kopj mājdzīvniekus, audzē lauksaimniecības produkciju. Lai nodrošinātu klientiem jaunas darba vietas, tiek plānota arī kafējnīcas atvēršana.

2.3.3. Krīzes centri

Kurzemes reģionā ir 4 reģistrēti sociālo pakalpojumu sniedzēji, kas nodrošina krīzes centra pakalpojumus – 1 pašvaldības institūcija, 2 biedrības un 1 nodibinājums.

Galveno informāciju par krīzes centriem skatīt 2.3.3. – 1.tabulā

2.3.3. - 1. tabula

Krīzes centrus galvenie raksturojošie rādītāji

Sociālā pakalpojuma sniedzējs	Adrese	Klienti	Klientu skaits			Darbinieku skaits 2010.gada 1.janvārī	Izdevumi 2009.gadā (vidēji vienam klientam mēnesī), latos
			2007	2008	2009		
Pašvaldības institūcija/struktūrvienība							
Bērnu un ģimenes centra „Rūķītis” daudzfunkcionālais krīzes centrs	Saldus novads, Lutriņu pagasts, „Namiķi”, Meliatoru iela 9,	Personas, kas cietušas no prettiesiskām darbībām un krīzes situācijā nonākušas personas	6	19	5	1 darbinieks pastāvīgi un ārštata personāls, līdz ko centrā nonāk klienti.	X ¹
Biedrība/nodibinājums							
Biedrība „Vaiņodes internātpamatskolas „Ģimenes atbalsta centrs Dialogs””	Vaiņodes novads, Vaiņode, Raiņa iela 60	Personas, kas cietušas no prettiesiskām darbībām un krīzes situācijā nonākušas personas (bērni un viņu vecāki, ielu bērni, personas ar atkarības problēmām)	55	52	42	8	32 725 (64,93)
Biedrība „Krīzes centrs ģimenēm ar bērniem „Paspārne””	Ventspils, Talsu iela 39	Personas, kas cietušas no prettiesiskām darbībām un krīzes situācijā nonākušas personas (bērni un viņu vecāki)	139	156	200	19	105 198 (43,83)
Nodibinājums „Talsu novada krīžu centrs”	Talsu novads, Saules iela 7, Talsi	Personas, kas cietušas no prettiesiskām darbībām un krīzes situācijā nonākušas personas (bērni un viņu vecāki)	187 bērni un 17 pavadošās personas	5 bērni un 2 pavadošās personas	65 bērni un 4 pavadošās personas	16	43 924 (53,05)

¹-izdevumi krīzes centra uzturēšanai tiek uzskaitīti kopā ar izdevumiem ilgstošas sociālās aprūpes un sociālās rehabilitācijas pakalpojumiem

Informācijas avots: sociālo pakalpojumu sniedzēju anketas

Bērnu un ģimenes centra „Rūķītis” daudzfunkcionālajā krīzes centrā sociālais pakalpojums tiek sniegts tikai gadījumos, kad tajā nonāk krīzes situācijā nokļuvušas personas. Pārējie 3 centri darbojas pastāvīgi.

2 krīzes centros var saņemt arī valsts apmaksātus sociālos pakalpojumus. 2008. un 2009. gadā valsts apmaksātus sociālās rehabilitācijas pakalpojumus bērniem, kuri cietuši no prettiesiskām darbībām, Kurzemes reģionā sniedza biedrība „Krīzes centrs ģimenēm ar bērniem „Paspārne”” un nodibinājums „Talsu novada krīžu centrs”, kas piedaloties iepirkumā guva tiesības šādu pakalpojumu nodrošināt. Arī 2010.gadā augstāk minētās institūcijas sniedz valsts apmaksātus sociālās rehabilitācijas pakalpojumus bērniem, kuri cietuši no prettiesiskām darbībām.

2.3.4. Naktspatversmes un patversmes

Kurzemes reģionā ir 2 reģistrētas naktspatversmes – 1 biedrība un 1 pašvaldības institūcija/struktūrvienība un 4 neregistrētas naktspatversmes/patversmes – 3 pašvaldības struktūrvienības un 1 biedrība.

Reģistrētās naktspatversmes

Kurzemes reģionā ir reģistrētas 2 naktspatversmes: Liepājas pilsētas domes Sociālā dienesta Naktspatversme (turpmāk – Liepājas naktspatversme) un Biedrības „Latviešu Samariešu apvienība” Ventspils nodaļas naktspatversme (turpmāk – Ventspils naktspatversme). Galveno informāciju par naktspatversmēm, skatīt 2.3.4. – 1.tabulā

Naktspatversmes raksturojošie rādītāji

Sociālā pakalpojuma sniedzējs	Adrese	Klientu skaits			Darbinieku skaits 2010.gada 1.janvārī	Vietu skaits naktspatversmē	Kopējās izmaksas 2009.gadā, latos	1 klienta uzturēšanas vidējās izmaksas mēnesī 2009.gadā, latos
		2007	2008	2009				
Liepājas naktspatversme	Liepāja, Flotes ielā 7	274	255	273	14	141	161 397	95,39
Ventspils naktspatversme	Ventspils, Fabrikas ielā 2a	92	106	170	7	34 (30 Ventspils, 4 citām pašvaldībām)	53 171	130,32

Informācijas avots: sociālo pakalpojumu sniedzēju anketas un Liepājas pilsētas domes sociālā dienesta pārskati par sociālajiem pakalpojumiem un sociālo palīdzību

Liepājas naktspatversmē 2009.gadā palielināts vietu skaits un, kā norādīja naktspatversmes vadītāja, būtu nepieciešama arī zemāka komforta līmeņa naktspatversme. Ziemas mēnešos naktspatversmēs pieprasījums pēc šī sociālā pakalpojuma ir lielāks, visas vietas tiek aizpildītas.

Vasarās naktspatversmēm ir mazāks pieprasījums, turklāt Ventspils naktspatversme vasaras mēnešos tiek slēgta un pakalpojums netiek sniegts.

Neregistrētās naktspatversmes/ patversmes

Kurzemes reģionā nav reģistrētas 4 naktspatversmes/patversmes vai tām līdzvērtīgu sociālo pakalpojumu sniedzēji: no tiem 3 atrodas Kuldīgas novadā: Krīzes dzīvoklis un sociālais dzīvoklis – viesnīca personām bez dzīvesvietas, biedrības „Zilais krusts” patversme vīriešiem un Talsu novadā – Talsu novada sociālā dienesta patversme.

Informāciju par minētajiem sociālo pakalpojumu sniedzējiem skatīt 2.3.4. - 3.tabulā.

Neregistrētie sociālo pakalpojumu sniedzēji – naktspatversmes/patversmes

Sociālā pakalpojuma sniedzējs	Adrese	Klienti	Klientu skaits 2009.gadā	Darbinieku skaits 2009.gadā	Īss sociālā pakalpojuma raksturojums
Pašvaldības institūcija vai struktūrvienība					
Krīzes dzīvoklis	Kuldīgas novads, Gudenieku pagasts	krīzes situācijā nonākušas personas, kuras palikušas bez mājvietas vai kurām nepieciešama pagaidu pajumte	1 ģimene (4 personas)	1 (pagasta pārvaldes sociālais darbinieks)	Krīzes dzīvoklis ir labiekārtots (vanna, gāzes plīts u.c.) un tajā ir 3 gultas vietas krīzes situācijā nonākušu personu izmitināšanai.
Sociālais dzīvoklis - viesnīca personām bez dzīvesvietas	Kuldīgas novads, Vārmes pagasts, Lazdas – 1	krīzes situācijā nonākušas personas	5	1	Sociālajā dzīvoklī ir 4 istabas. Klientiem nepieciešamības gadījumā tiek nodrošināta aprūpētāja palīdzība – veļas mazgāšana, pārtikas vai medikamentu piegāde u.c.
Talsu novada sociālā dienesta patversme	Talsu novads, Laidzes pagasts, Zvirgzdi 1	personām, kam nav ienākumu, kas zaudējušas dzīvesvietu vai nonākušas ārkārtas situācijā, personām bez noteiktas dzīvesvietas, personām pēc brīvības atņemšanas, soda izciešanas un personām ar alkoholisma problēmām	13 – 14	6 (4 pastāvīgi un 2 projektu ietvaros*)	Līdz 2010.gada 1.februārim institūcijā tika sniegti naktspatversmes pakalpojumi, savukārt kopš minētā datuma, tā darbojas kā patversme. Patversmes klientiem tiek piedāvāta ēdināšana – brokastis un vakariņas. Papildus tiek piedāvāta iespēja mazgāt veļu un ir pieejama duša. Patversmē ir 19 vietas, ir arī iespēja ierīkot papildus vietas.

Sociālā pakalpojuma sniedzējs	Adrese	Klienti	Klientu skaits 2009.gadā	Darbinieku skaits 2009.gadā	Īss sociālā pakalpojuma raksturojums
Biedrība					
Evanģēlisko Kristiešu draudzes "Zilais Krusts" struktūrvienība "Kabile"	Kuldīgas novads, Kabiles pagasts, "Mācītājmāja"	krīzes situācijā nonākušas personas (vīrieši)	20	4	Struktūrvienībā „Kabile” ir dzīvojamā ēka 20 vīriešiem. Teritorijā ir saimniecības ēkas, zeme 68 ha, mājlopi, tehnika u.c. Sociālā pakalpojuma mērķis ir palīdzēt grūtībās un bezcerīgā izmisumā nonākušiem cilvēkiem gan morāli, gan fiziski. Sociālo pakalpojumu nodrošina 4 darbinieki. Vadītājs un sociālais darbinieks pieejams atsevišķās dienās, savukārt 2 darbinieki (aprūpētāji) tur atrodas pastāvīgi.

*Darbinieki strādā NVA projektu ietvaros

Informācijas avots: sociālo pakalpojumu sniedzēju anketas, telefonintervijas

2.3.4.- 3.tabulā norādītie izveidotie pakalpojumi ir pagaidu piedāvājums krīzes situācijā nonākušo personu problēmu risināšanai. Kā redzams tabulā, apkalpoto klientu skaits un darbinieku skaits ir neliels. Tas ir arī visbiežākais iemesls, kādēļ sociālais pakalpojums netiek reģistrēts sociālo pakalpojumu sniedzēju reģistrā, kā arī infrastruktūras un materiāltehniskās bāzes nepietiekamība, jo neatbilst 03.06.2003. MK noteikumos Nr.291 „Prasības sociālo pakalpojumu sniedzējiem” izvirzītajām prasībām.

2.3.5. Sociālā rehabilitācija personām ar redzes traucējumiem

Sociālās rehabilitāciju pakalpojumus personām ar redzes traucējumiem nodrošina Liepājas Neredzīgo biedrība (biedrība), kā arī SIA „Latvijas Neredzīgo biedrības Rehabilitācijas centrs” 2 teritoriālie centri - Liepājas teritoriālais rehabilitācijas dienas centrs un Ventspils teritoriālais rehabilitācijas dienas centrs.

Liepājas Neredzīgo biedrība piedāvā apmācības un pakalpojumus cilvēkiem ar redzes un cita veida invaliditāti, kā arī invaliditātes sabiedriskā eksperta konsultācijas, tajā skaitā universālā dizaina ieviešanai. Galveno Liepājas Neredzīgo biedrības informāciju skatīt 2.3.5 – 1.tabulā.

2.3.5. - 1. tabula

Liepājas Neredzīgo biedrību raksturojošie rādītāji

Sociālo pakalpojumu sniedzējs	Adrese	Klienti	Klientu skaits			Darbinieku skaits 2010.gada 1.janvārī	Kopējās izmaksas 2009.gadā, latos	Vidējās izmaksas vienam klientam mēnesī, 2009.gadā, latos
			2007	2008	2009			
Liepājas Neredzīgo biedrība	Liepāja, Ganību iela 197/295 un Dunikas iela 1-1	redzes invalīdi, invalīdi ar fiziska rakstura traucējumiem, jebkura vecuma personas ar nopietniem redzes traucējumiem, bet kurām nav piešķirta invaliditāte	438	450	478	11	97954,51	17,08

Informācijas avots: sociālo pakalpojumu sniedzēju anketas

SIA „Latvijas Neredzīgo biedrības Rehabilitācijas centrs” nodrošina redzes invalīdu sociālo rehabilitāciju. Liepājas teritoriālais rehabilitācijas dienas centrs atrodas Liepājā, Ganību ielā 197/295 un Ventspils teritoriālais rehabilitācijas dienas centrs atrodas Ventspilī, Baldones ielā 16.

Sociālā rehabilitācija pakalpojumi Liepājas un Ventspils teritoriālajos rehabilitācijas centros tiek nodrošināti par valsts budžeta līdzekļiem. 2009. gadā redzes invalīds varēja saņemt šādus atsevišķus sociālās rehabilitācijas pakalpojumus vai pakalpojumu kompleksu.

Personas pastāvīgās funkcionēšanas iemaņu apguve dzīvesvietā notiek aptuveni 50 stundu apjomā vienam klientam, savukārt personas pastāvīgās funkcionēšanas iemaņu apguve institūcijā (dzīvesvietā) notiek aptuveni 400 stundu apjomā vienam klientam.

2.3.6. HIV/AIDS un atkarību profilakses pakalpojumi

Kurzemes reģionā ir 3 HIV/AIDS un atkarību profilakses pakalpojumu sniedzēji: 1 reģistrēts un 2 neregistrēti sociālo pakalpojumu sniedzēji.

Reģistrētais HIV/AIDS un atkarību profilakses pakalpojums

Reģistrēts ir Liepājas pilsētas domes Sociālā dienesta Narkoatkarības pārvarēšanas palīdzības punkts (turpmāk – LPDSD NPPP). LPDSD NPPP nodrošina sociālos pakalpojumus no psihoaktīvām vielām un procesiem atkarīgām personām un personām, kuras cieš no HIV/AIDS, kā arī viņu tuviniekiem.

NPPP sniedz konsultācijas atkarību jautājumos un veic klientu motivēšanu, informē par ārstēšanās un rehabilitācijas iespējām, nodrošina klientiem šļirču apmaiņu un veic HIV, B hepatīta, sifilisa testus, grūtniecības noteikšanas testus, kā arī sniedz konsultācijas HIV/AIDS, STS jautājumos, veic profilakses darbu mācību iestādēs, jauniešu organizācijās u.c.³ Galveno informāciju par LPDSD NPPP skatīt 2.3.6. – 1.tabulā.

2.3.6. – 1.tabula

LPDSD NPPP raksturojošie rādītāji

Sociālā pakalpojuma sniedzējs	Adrese	Klientu skaits 2009.gadā			Darbinieku skaits 2010.gada 1.janvārī	Kopējās izmaksas 2009.gadā, latos	Vidējās izmaksas 1 klientam mēnesī 2009.gadā, latos
		Kopējais klientu skaits	vīrieši	sievietes			
Liepājas pilsētas domes Sociālā dienesta Narkoatkarības pārvarēšanas palīdzības punkts	Liepāja, Flotes ielā 7	1402 (vidēji dienā 15-18 klienti)	1276	126	3	27 039	1,61

Informācijas avots: pārskats par sociālajiem pakalpojumiem un sociālo palīdzību 2009.gadā

Citu informāciju par sociālā pakalpojuma sniedzēju skatīt Programmas pilnajā redakcijā.

Neregistrētie HIV/AIDS un atkarību profilakses pakalpojums

Kurzemes reģionā ir divi neregistrēti HIV/AIDS un atkarību profilakses pakalpojumu sniedzēji Biedrības „Latviešu Samariešu apvienība” Ventspils nodaļas atkarību konsultatīvais kabinets (turpmāk – Ventspils atkarību konsultatīvais kabinets) un Talsu novada domes sociālā dienesta Atkarību konsultāciju punkts (turpmāk – Talsu atkarību konsultāciju punkts). Galveno informāciju par neregistrētajiem HIV/AIDS un atkarību profilakses pakalpojumiem skatīt 2.3.6. – 2.tabulā.

2.3.6. – 2.tabula

Neregistrēto HIV/AIDS un atkarību profilakses pakalpojumu raksturojošie rādītāji

Sociālo pakalpojumu sniedzējs	Adrese	Klientu skaits			Darbinieku skaits 2010.gada 1.janvārī	Kopējās izmaksas 2009.gadā, latos	Vidējās izmaksas 1 klientam mēnesī 2009.gadā, latos
		2007	2008	2009			
Ventspils atkarību konsultatīvais kabinets	Ventspils, Fabrikas ielā 2a	-	-	213	1	3360	1,31
Talsu atkarību konsultāciju punkts	Talsu novads, Talsi, V. Ruģēna ielā 2.	60	76	123	1	16814	11,39

Informācijas avots: pārskats par sociālajiem pakalpojumiem un sociālo palīdzību 2009.gadā, sociālo pakalpojumu sniedzēju anketas, telefonintervijas

Ventspils atkarību konsultatīvais kabinets atvērts 2009.gada 3.aprīlī. Ventspils atkarību konsultatīvajā kabinetā strādā mediķis, kurš veic HIV testu un sniedz medicīniska rakstura informāciju, sniedz emocionālo atbalstu pozitīva HIV testa gadījumā un konsultācijas par turpmākiem profilakses pasākumiem un ārstēšanās iespējām.

³Liepājas pilsētas sociālo pakalpojumu un sociālās palīdzības attīstības programma 2009. - 2014.gadam

Talsu atkarību konsultāciju centrā tiek piedāvāti pakalpojumi personām ar atkarībām no alkohola, nikotīna, narkotikām. Tiek veikta HIV/AIDS, vīrusu hepatītu B un C profilakse, kā arī notiek informatīvais darbs ar skolu jaunatni par atkarību ietekmi uz personas veselību un attīstību.

2.3.7. Sociālā rehabilitācija no prettiesiskām darbībām cietušiem bērniem viņu dzīvesvietā

Kurzemes reģionā ir 5 reģistrēti un 6 neregistrēti sociālo pakalpojumu sniedzēji

Sociālo rehabilitāciju no prettiesiskām darbībām cietušiem bērniem viņu dzīvesvietā sniedz 5 reģistrēti sociālo pakalpojumu sniedzēji:

- 1) Individuālais uzņēmējs „Psihologa pakalpojumu sniegšana”, atrodas Bāriņu ielā 15, Liepājā;
- 2) SIA „Sociālais centrs Tev”, atrodas Brīvības ielā 93, Liepājā;
- 3) Elvīras Nikiforovas psihologa privātprakse, atrodas Aldaru ielā 20/24, Liepājā;
- 4) Andželikas Kāles psihologa privātprakse, atrodas E. Veidenbauma iela 8, Liepājā;
- 5) Loras Priedolas psihologa privātprakse, atrodas Ganību ielā 106, Liepājā.

Sociālo rehabilitāciju no prettiesiskām darbībām cietušiem bērniem viņu dzīvesvietā sniedz 6 neregistrēti sociālo pakalpojumu sniedzēji:

- 1) Antoņina Zēberga, Ventspils, Lielais prospekts 18-1.
- 2) Olga Timošuka, Ventspils, Lielais prospekts 18-1.
- 3) Jolanta Leinerte, Roja, w Celtnieku iela 6.
- 4) Intas Poudžiunas klīniskā psihologa un psihoterapeita privātprakse, Talsi, Saules iela 7.
- 5) Zintas Lindes psihologa privātprakse, Talsi, Saules iela 7.
- 6) Ievas Freimutes psihologa privātprakse, Talsi, Saules iela 7.

2.4. Citi pakalpojumi

Kurzemes reģionā, pēc pašvaldību sociālo dienestu sniegtās informācijas, ir 68 neregistrēti sociālo pakalpojumu sniedzēji, kas piedāvā atbalsta pasākumus dažādām mērķa grupām. Vairums atbalsta centru pakalpojumu ir pielīdzināmi dienas centra pakalpojumiem.

Atbalsta centros ir pieejamas brīvā laika pavadīšanas aktivitātes, izglītojoši pasākumi, sociālā rehabilitācija personām ar atkarības problēmām, psiholoģiskā, juridiskā palīdzība, medicīnas un sociālā darba speciālistu konsultācijas, zupas virtuves pakalpojumi, mantu apmaiņa, dušas pakalpojumi, veļas mazgāšana u.c.

Kurzemes reģionā ir 54 atbalsta centri, kuru pakalpojumi pielīdzināmi dienas centra pakalpojumiem - Liepājas pilsētā ir 17 atbalsta centri, Kuldīgas novadā – 10, Saldus novadā – 9, Ventspils novadā – 4, Aizputes novadā – 2, Pāvilostas novadā - 1, Talsu novadā - 3 un Ventspils pilsētā – 2, Rojas novadā – 3, Dundagas novadā – 3. Īsu aprakstu par atbalsta centriem skatīt Programmas pilnās redakcijas 1.pielikumā „Atbalsta centri, kas nodrošina dienas centru līdzvērtīgus pakalpojumus”.

Aptaujājot sociālo pakalpojumu sniedzējus, noskaidrots, ka tie nav reģistrējušies, jo:

- 30% dienas centra pakalpojumu sniedzējiem nav informācijas, ka ir LM Sociālo pakalpojumu sniedzēju reģistrs.
- 40% dienas centra pakalpojumu sniedzēju nav skaidras informācijas, kādēļ būtu nepieciešama šāda reģistrēšanās un kā tas varētu ietekmēt viņu turpmāko darbību, jo pakalpojumi lielākoties tiek sniegti brīvprātīgi. Turklāt bažas par kontrolējošo institūciju prasībām rada šaubas, vai šobrīd uz cilvēku un viņu vajadzībām vērstie pakalpojumi, nepāraugs dokumentu kārtošana.
- 20% ir informēti, bet neatbilst noteiktajām prasībām.
- 10% plāno reģistrēties sociālo pakalpojumu sniedzēju reģistrā.

Augstāk minētie sociālo pakalpojumu sniedzēji nav reģistrēti, jo tās ir biedrības, kas darbojas uz brīvprātības principa un pulcē ap sevi noteiktu mērķu grupu. Biedrības, kurām ir pietiekami cilvēkresursi, īsteno projektus, attīsta jaunas idejas un plāno reģistrēties.

3. Kopsavilkums par sociālo pakalpojumu pieprasījumu un piedāvājumu

3.1. Kopsavilkums par sociālo pakalpojumu pieprasījumu

Kurzemes reģionā pieprasījums tādiem sociālajiem pakalpojumiem kā aprūpe mājās, pusceļa māja, grupu dzīvoklis (māja), naktspatversme, ir lielāks nekā esošais piedāvājums. Analizējot esošo situāciju, secināts, ka tādām sociālā riska grupām kā personas pēc brīvības atņemšanas, soda izciešanas, jaunieši ar zemām pamatprasmēm, ilgstošie bezdarbnieki, nepilngadīgās māmiņas, pirmspensijas vecuma personas, personas ar psihiska un garīga rakstura traucējumiem netiek piedāvāti atbilstoši sociālie pakalpojumi.

Izstrādājot Programmu tika veikts pētījums par klientu apmierinātību ar saņemtajiem sociālajiem pakalpojumiem, lūdzot arī norādīt vērtējumu par to, cik daudz, viņuprāt, sociālos pakalpojumus būs nepieciešams izmantot tuvākā gada laikā.

Nedaudz vairāk kā puse aptaujāto - 53%, novērtējuši, ka tuvākā gada laikā sociālos pakalpojumus būs nepieciešams izmantot tik pat daudz, cik šobrīd. Tomēr izteikti liels ir to sociālo pakalpojumu saņēmēju īpatsvars, kuri uzskata, ka tuvākā gada laikā viņiem būs nepieciešams sociālos pakalpojumus izmantot vairāk kā šobrīd - 20% aptaujāto uzskata, ka sociālos pakalpojumus vajadzēs daudz vairāk un 22%, ka nedaudz vairāk.

Sociālo pakalpojumu saņēmēji uzskata, ka daudz vairāk būs nepieciešami sociālo dienestu un ilgstošas sociālās aprūpes un sociālās rehabilitācijas institūciju pieaugušajiem sociālie pakalpojumi.

Tuvākā gada laikā sociālie pakalpojumi daudz vairāk kā šobrīd būs nepieciešami:

- 81 un vairāk gadus vecām, bet arī 31 līdz 50 un 71 līdz 80 gadus vecām personām;
- bezdarbniekiem un pensionāriem;
- tiem, kuru personīgie ienākumi nepārsniedz 50 Ls;
- tiem, kuri dzīvo ģimenē;
- tiem, kuri sociālos pakalpojumus saņem ne vairāk kā 3 mēnešus, kā arī tiem, kuri tos saņem 7 līdz 12 mēnešus;
- novados dzīvojošiem.

Sociālo pakalpojumu pieprasījumu būtiski ietekmē informācijas pieejamība par tiem. Iedzīvotāju informētības līmenis par sociālajiem pakalpojumiem un to saņemšanas iespējām kopumā vērtējams kā zems, jo Kurzemes reģionā netiek organizētas informatīvās akcijas vai speciāli pasākumi iedzīvotāju informēšanai. Par sociālajiem pakalpojumiem zina tie iedzīvotāji, kuri paši vai to ģimenes locekļi sociālos pakalpojumus saņēmuši, vai arī citādi ir saistīti ar sociālo pakalpojumu sniegšanu.

3.2. Kopsavilkums par sociālo pakalpojumu piedāvājumu

Kurzemes reģionā lielākais sociālo pakalpojumu sniedzēju skaits ir ilgstošas sociālās aprūpes un sociālās rehabilitācijas institūcijas pieaugušām personām un bērniem (kopā 26 LM Sociālo pakalpojumu reģistrā reģistrētas), savukārt reģistrēti alternatīvo sociālās aprūpes pakalpojumu sniedzēji ir 22.

Kopsavilkums par Kurzemes reģionā pieejamiem sociālajiem pakalpojumiem norādīts 3.2.1. – 1.tabulā, savukārt sociālo pakalpojumu izvietojumu Kurzemes reģionā – skatīt sociālo pakalpojumu sniedzēju kartē, 1.pielikumā.

3.2.1. – 1.tabula

Kopsavilkums par sociālajiem pakalpojumiem Kurzemes reģionā

Sociālā pakalpojuma sniedzēji	LM Sociālo pakalpojumu sniedzēju reģistrā reģistrētie sociālo pakalpojumu sniedzēji	LM Sociālo pakalpojumu sniedzēju reģistrā neregistrētie sociālo pakalpojumu sniedzēji
Sociālie dienesti	6	13
Ilgstošas sociālās aprūpes un sociālās rehabilitācijas institūcijas bērniem	8	0
Ilgstošas sociālās aprūpes un sociālās rehabilitācijas institūcijas pieaugušajiem	18	3
Aprūpe mājās	1	Netiek nodrošināts vai tiek nodrošināts izmaksājot sociālo palīdzību, nodrošinot aprūpētāju
Dienas aprūpes centri	3	0
Grupu dzīvokļi	1	0
Pusceļa māja	1	0
Krīzes centri	5	0
Naktspatversmes/patversmes	2	4

Sociālā pakalpojuma sniedzēji	LM Sociālo pakalpojumu sniedzēju reģistrā reģistrētie sociālo pakalpojumu sniedzēji	LM Sociālo pakalpojumu sniedzēju reģistrā neregistrētie sociālo pakalpojumu sniedzēji
Sociālās rehabilitācijas pakalpojumi	8	6
HIV/AIDS un atkarību profilakses pakalpojumi	1	2
Atbalsta centri	0	54

Visvairāk sociālie pakalpojumi ir koncentrēti Liepājas un Ventspils pilsētā. Neliels sociālo pakalpojumu skaits ir Nīcas, Rucavas, Priekules, Vaiņodes, Skrundas, Aizputes, Durbes, Alsungas, Brocēnu, Pāvilostas, Rojas un Ventspils novadā. Pēc platības un iedzīvotāju skaita, lielākajos novados, kā, piemēram, Talsu, Kuldīgas un Saldus novadā – sociālie pakalpojumi, galvenokārt, koncentrēti novadu centros, savukārt attālākajās apdzīvotajās vietās, izņemot sociālā darba pakalpojumus, citi sociālie pakalpojumi gandrīz nav pieejami.

Kurzemes reģionā visvairāk pirktais sociālais pakalpojums ir ilgstoša sociālā aprūpe un sociālā rehabilitācija pieaugušajiem un bērniem. Ne reti veidojas situācija, ka ilgstošas sociālās aprūpes un sociālās rehabilitācijas institūcijās nonāk personas, kurām varētu nodrošināt aprūpi dzīvesvietā, jo iespējamie pieejamie resursi personas pašaprūpei netiek identificēti, izmantoti un attīstīti. Ilgstošas sociālās aprūpes un sociālās rehabilitācijas pakalpojumu nodrošināšana vienai pieaugušai personai mēnesī izmaksā sākot no 200 līdz 600 latiem. Aprūpes mājās pakalpojums, kas ir institūcijai alternatīvs sociālais pakalpojums, piemēram, Liepājas pilsētā, izmaksā vidēji 54 Ls mēnesī. Protams, ir jāņem vērā, ka aprūpes mājās pakalpojums nebūs piemērots klientiem, kam aprūpe nepieciešama vairāk nekā to spēj nodrošināt šī pakalpojuma ietvaros.

Vērtējot alternatīvo sociālo pakalpojumu piedāvājumu, Kurzemes reģionā ir tikai 3 reģistrēti dienas aprūpes centri. Dienas aprūpes centru pakalpojumu piedāvājums nav pietiekams, turklāt, pamatojoties uz esošās situācijas analīzi, dienas aprūpes centri būtu jāveido dažādām mērķa grupām – pensijas vecuma personām, personām ar fiziska rakstura traucējumiem, bērniem, personām ar atkarības problēmām u.c.

Kurzemes reģionā nav pietiekams arī tādu alternatīvo sociālo pakalpojumu piedāvājums, kā pusceļa māja un grupu māja (dzīvoklis), jo klientu, kam sociālais pakalpojums ir nepieciešams, ir vairāk, nekā sociālo pakalpojumu sniedzējs var nodrošināt. Ja grupu mājā (dzīvoklī) klientu sagatavo patstāvīgai dzīvei, tad ne reti pēc šī sociālā pakalpojuma saņemšanas, klientam trūkst atbalsta patstāvīgas dzīves uzsākšanai (vide, kurā klientam nav vēlams atgriezties, dzīvojamās platības trūkums u.c.) un pastāv risks atgriezties ilgstošas sociālās aprūpes un sociālās rehabilitācijas institūcijā pieaugušām personām.

Kurzemes reģionā sociālās rehabilitācijas pakalpojumu piedāvājums neapmierina visu mērķa grupu vajadzības. Ja ir sociālās rehabilitācijas pakalpojumu piedāvājums neredzīgām personām, tad trūkst sociālās rehabilitācijas pakalpojumu personām pēc soda izciešanas, brīvības atņemšanas, ilgstošiem bezdarbniekiem, jauniešiem ar zemām sociālām prasmēm u.c.

Naktspatversmes nodrošinājums ir pietiekams Liepājas un Ventspils pilsētās, savukārt citās pašvaldībās šo pakalpojumu piedāvājums nav pietiekams, vai arī vietās, kur šāds pakalpojums tiek nodrošināts (Kuldīgas un Talsu novadā), tas nav reģistrēts sociālo pakalpojumu sniedzēju reģistrā.

Krīzes centru pakalpojumu piedāvājums ir jāpaplašina, nodrošinot šī pakalpojuma saņemšanas iespējas nepārtraukti (diennakti), ierīkojot diennakts tālruni, kā arī citādi attīstot pakalpojumu tā, lai krīzes situācijā klienti iespējami ātrāk un tuvāk dzīvesvietai šo pakalpojumu saņemtu.

Kurzemes reģionā ir 68 dažādi atbalsta centri, kas nodrošina psiholoģisku, konsultatīvo atbalstu ģimenēm, personām ar invaliditāti, trūcīgām personām u.c. sociālā riska grupām, sociālo rehabilitāciju atkarīgām personām, no ieslodzījuma vietām atbrīvotām personām, bet tie nav reģistrēti sociālo pakalpojumu sniedzēju reģistrā.

Sociālo pakalpojumu piedāvājumu būtiski ietekmē pieejamie cilvēkresursi, infrastruktūra un materiāltehniskā bāze atbilstoši prasībām.

Sociālo pakalpojumu sniedzēji saskaras ar šādām problēmām:

- liels skaits neregistrētu atbalsta centru pakalpojumu sniedzēju skaits;
- trūkst nozares profesionāļu, kvalificētu speciālistu, tajā skaitā darbam ar dažādām sociālā riska grupām;
- zems sociālā darba speciālistu atalgojums, ierobežotas iespējas kvalifikācijas paaugstināšanai;
- nepietiekami finanšu resursi alternatīvo sociālo pakalpojumu attīstīšanai (cilvēkresursi, infrastruktūra un materiāltehniskā bāze);
- nepietiekami attīstīta sadarbība ar dažādiem sociāliem partneriem sociālo pakalpojumu sniegšanā;
- nepietiekami nodrošināta informācija par sociālajiem pakalpojumiem;
- nepilnvērtīga sociālo pakalpojumu elektroniskā uzskaitē un datu apmaiņa ar citām institūcijām.

4. Sociālo pakalpojumu alternatīvas un attīstība

Ņemot vērā esošās situācijas analīzi un darba grupu diskusiju rezultātus, alternatīvas sociālo pakalpojumu attīstībai ir šādas:

1. Lielāko daļu sociālo pakalpojumu Kurzemes reģionā nodrošina pašvaldības, līdz ar to alternatīva ir sociālo pakalpojumu nodrošināšanu deleģēt biedrībām, nodibinājumiem un privātām institūcijām vai šo institūciju sociālos pakalpojumus pirkt. Biedrībās un nodibinājumos ir iespēja piesaistīt papildus resursus (projekti, brīvprātīgie), tādējādi nodrošinot lētāku sociālā pakalpojuma nodrošināšanu un efektīvāku (mērķtiecīgāku) resursu izlietošanu. Darbību ir vieglāk pārprofilēt atbilstoši pieprasījumam un esošajai situācijai, patstāvīgi ir jaunas idejas sociālo pakalpojumu attīstībai. Klients biedrībā vai nodibinājumā ir partneris, nevis subjekts, tiek nodrošināta sabiedrības līdzdalība, saliedēšanās.
2. Analizējot datus par sociālo pakalpojumu nodrošinājumu sociālā riska grupām, secināts, ka sociālie pakalpojumi nepietiekamā apjomā tiek nodrošināti tādām mērķa grupām kā pirmspensijas vecuma personas, personas ar garīga rakstura traucējumiem, daudz bērnu un nepilnās ģimenes (īpaši nepilngadīgās māmiņas), personas ar invaliditāti, bezdarbnieki, bezpajumtnieki, no psihoaktīvām vielām atkarīgas personas, personas pēc brīvības atņemšanas un soda izciešanas, kā arī vardarbībā cietušas personas un to ģimenes, līdz ar to alternatīva ir attīstīt sociālos pakalpojumus minētajām mērķa grupām.
3. Lai veiksmīgi īstenotu sociālās politikas dokumentos paredzēto deinstitucionalizācijas procesu, uz esošo ilgstošas sociālās aprūpes un sociālās rehabilitācijas centru bāzes, ir iespējams veidot institūcijām alternatīvos sociālās aprūpes un sociālās rehabilitācijas pakalpojumus.
4. Pamatojoties uz esošās situācijas analīzi un diskusijām darba grupās ar Kurzemes reģiona sociālās jomas ekspertiem, izstrādātas alternatīvo sociālo pakalpojumu attīstības iespējas Kurzemes reģionā. Sociālie pakalpojumi ir attīstāmi atbilstoši iedzīvotāju skaitam reģionāla un vietēja līmeņa centros, skatīt 4.-1.tabulu.

4.-1.tabula

Sociālie pakalpojumi dažāda līmeņa centros

Sociālā pakalpojumu centrs	Pašvaldība	Rekomendācijas sociālo obligāto sociālo pakalpojumu attīstīšanai dažāda līmeņa sociālo pakalpojumu centros.
- Reģionālie sociālo pakalpojumu centri (ar iedzīvotāju skaitu no 27 tūkstošiem)	Liepājas pilsēta	Sociālā darba pakalpojumi Aprūpe mājās („drošības pogas”) Dienas centri Dienas aprūpes centri Naktspatversme Grupu mājas (dzīvokļi) Krīzes centri Aizbildņu un audžuģimeņu pakalpojumi
	Ventspils pilsēta	
	Talsu novads	
	Kuldīgas novads	
	Saldus novads	
- Vietējie sociālo pakalpojumu centri (ar iedzīvotāju skaitu līdz 27 tūkstošiem (ieskaitot))	Priekules novads	Sociālā darba pakalpojumi Aprūpe mājās („drošības pogas”) Dienas centri Aizbildņu un audžuģimeņu pakalpojumi
	Skrundas novads	
	Brocēnu novads	
	Grobiņas novads	
	Aizputes novads	
	Ventspils novads	
	Dundagas novads	
	Rojas novads	
	Rucavas novads	
	Nīcas novads	
	Vaiņodes novads	
	Pāvilostas novads	
	Alsungas novads	
	Durbes novads	

5. Detalizēta informācija par attīstāmajiem sociālajiem pakalpojumiem norādīta 4. – 2.tabulā.

4.-2.tabula

Alternatīvo sociālo pakalpojumu attīstības iespējas Kurzemes reģionā

Nr.	Sociālais pakalpojums	Īss apraksts	Pakalpojuma potenciālā darbības vieta
SOCIĀLĀS APRŪPES PAKALPOJUMI			
1.	Aprūpe mājās	Sociālais pakalpojums pamatvajadzību apmierināšanai personām, kuras objektīvu apstākļu dēļ nevar sevi aprūpēt. Aprūpes mājās pakalpojumi var tikt nodrošināt arī sociālā dzīvojamā platībā, kur dzīvo pensijas vecuma personas vai citas mērķa grupas. Aprūpe mājās var tikt nodrošināta dažādām mērķa grupām – pensijas vecuma personām, personām ar psihiskām saslimšanām, personām ar demenci u.c. Aprūpes mājās pakalpojumu sniegšana atbilstoši mērķa grupas vajadzībām, var tikt nodrošināta piesaistot arī mediķus, psihologus un citus speciālistus. Lai nodrošinātu kvalitatīvāku aprūpes mājās pakalpojumu sniegšanu, var tikt nodrošinātas „drošības pogas” pakalpojums.	Abu līmeņu sociālo pakalpojumu centros – katrā pašvaldībā
2.	Dienas aprūpes centrs	Sociālais pakalpojums institūcijā, kur dienas laikā tiek nodrošināti sociālās aprūpes un sociālās rehabilitācijas pakalpojumi, sociālo prasmju attīstīšana, izglītošana un brīvā laika pavadīšanas iespējas. Dienas aprūpes centra pakalpojumus var nodrošināt dažādām mērķa grupām, kurām pamatā nepieciešami sociālās aprūpes pakalpojumi (personas ar invaliditāti, bērni, pensijas vecuma personas u.c.).	Reģionāla līmeņa sociālo pakalpojumu centros Vietēja līmeņa sociālo pakalpojumu centros atbilstoši sociālā pakalpojuma pieprasījumam.
3.	Grupu māja (dzīvoklis)	Atsevišķs dzīvoklis vai māja, kurā personām ar garīga rakstura traucējumiem nodrošina individuālu atbalstu sociālo problēmu risināšanā.	Reģionāla līmeņa sociālo pakalpojumu centros Vietēja līmeņa sociālo pakalpojumu centros atbilstoši sociālā pakalpojuma pieprasījumam.
4.	Sociālie pakalpojumi bērniem ārpus institūcijām	Sociālie pakalpojumi bērniem ārpus institūcijām ietver – aizbildņa, audžuģimenes, kā arī ģimeniskai videi tuvinātus sociālos pakalpojumus (piemēram, aprūpe un audzināšana SOS ciematā). Audžuģimene ir ģimene, kas bārenim vai bez vecāku gādības palikušam bērnam nodrošina aprūpi līdz brīdim, kamēr bērns var atgriezties savā ģimenē vai, ja tas nav iespējams, tiek adoptēts vai viņam nodibināta aizbildnība. Aizbildnis - persona, kas iecelta vai apstiprināta Civillikumā noteiktajā kārtībā, lai nodrošinātu bērna tiesību un interešu aizsardzību. Aizbildnis aizvieto saviem aizbilstamajiem vecākus, kā arī pārstāv bērnu personiskajās un mantiskajās attiecībās.	Aizbildņu un audžuģimeņu pakalpojumi: abu līmeņu sociālo pakalpojumu centros – katrā pašvaldībā SOS ciemata izveide Kurzemes reģionā, vienojoties par vienu sociālā pakalpojuma sniegšanas vietu.
SOCIĀLĀS REHABILITĀCIJAS PAKALPOJUMI			
1.	Krīzes centrs	Sociālā institūcija, kurā tiek sniegta īslaicīga psiholoģiska un cita veida palīdzība krīzes situācijā nonākušām personām. Krīzes centra pakalpojumu attīstīšanai un pieejamībai var tikt izveidotas mobilās krīzes vienības, kas var izbraukt un sniegt palīdzību personai krīzes situācijā visu diennakti un nepieciešamības gadījumā nogādāt to krīzes centrā vai sadarbojoties ar sociālajiem dienestiem, sniegt informāciju un palīdzību citu sociālo pakalpojumu vai palīdzības saņemšanai. Krīzes centra pakalpojumu ietvaros var tikt izveidoti krīzes (uzticības) tālruņi, ar iespēju sniegt konsultācijas visu diennakti.	Reģionāla līmeņa sociālo pakalpojumu centros Vietēja līmeņa sociālo pakalpojumu centros atbilstoši sociālā pakalpojuma pieprasījumam.
2.	Naktspatversme vai patversme	Naktspatversme — sociālā institūcija, kas personām bez noteiktas dzīvesvietas vai krīzes situācijā nonākušām personām nodrošina naktsmītni, vakariņas un personiskās higiēnas iespējas. Naktspatversmes var veidot ar dažādu līmeņu labiekārtojumu.	Reģionāla līmeņa sociālo pakalpojumu centros. Vietēja līmeņa sociālo

Nr.	Sociālais pakalpojums	Īss apraksts	Pakalpojuma potenciālā darbības vieta
		Patversme — sociālā institūcija, kas personām bez noteiktas dzīvesvietas vai krīzes situācijā nonākušām personām nodrošina īslaicīgas uzturēšanās iespējas, uzturu, personiskās higiēnas iespējas un sociālā darba speciālistu pakalpojumus.	pakalpojumu centrs atbilstoši sociālā pakalpojuma pieprasījumam.
3.	Pusceļa māja	Sociālās rehabilitācijas institūcija vai ilgstošas sociālās aprūpes un rehabilitācijas institūcijas struktūrvienība, kurā personām ar garīga rakstura traucējumiem nodrošina sociālās rehabilitācijas pakalpojumus. Pusceļa mājas var tikt veidotas arī pašvaldībās, pakalpojumu sniedzot arī citām personu grupām.	Grobiņas novads Citur – atbilstoši sociālā pakalpojuma pieprasījumam.
4.	Specializētās darbnīcas	Darbnīcas, kurās izveidotas darba vietas un nodrošināts speciālistu atbalsts personām ar redzes un dzirdes invaliditāti, personām ar garīga rakstura traucējumiem vai zemām pamatprasmēm u.c.	Reģionāla līmeņa sociālo pakalpojumu centros Vietēja līmeņa sociālo pakalpojumu centros atbilstoši sociālā pakalpojuma pieprasījumam.
5.	Sociālās rehabilitācijas pakalpojumi	Pasākumu kopums, kas vērsts uz sociālās funkcionēšanas spēju atjaunošanu vai uzlabošanu, lai nodrošinātu sociālā statusa atgūšanu un iekļaušanos sabiedrībā, un ietver sevī pakalpojumus personas dzīvesvietā un sociālās aprūpes un sociālās rehabilitācijas institūcijā vai dzīvesvietā vai sociālās aprūpes un sociālās rehabilitācijas institūcijā. Sociālās rehabilitācijas pakalpojumi var tikt nodrošināti dažādām mērķa grupām, piemēram, personām ar invaliditāti, personām ar atkarībām, ģimenēm, bezdarbniekiem, bezpajumtniekiem Sociālās rehabilitācijas pakalpojumi ietver arī motivācijas programmu izstrādi.	Reģionāla līmeņa sociālo pakalpojumu centros. Vietēja līmeņa sociālo pakalpojumu centros atbilstoši sociālā pakalpojuma pieprasījumam.
6	Dienas centri	Sociālais pakalpojums institūcijā, kur dienas laikā tiek nodrošināti sociālās rehabilitācijas, klientu sociālo prasmju attīstīšana, izglītošana un brīvā laika pavadīšanas iespējas. Dienas centra pakalpojumus var nodrošināt dažādām mērķa grupām, galvenokārt vēršot uzmanību sociālo uz prasmju attīstīšanu.	Abu līmeņu sociālo pakalpojumu centros – katrā pašvaldībā
7.	Jauniešu mājas	Institūcija, kurā bērns no 16 gadiem līdz mācību/studiju beigām, uzsāk dzīvot patstāvīgi un sadzīvē nepieciešamās prasmes (mācīties gatavot ēst, rīkoties ar naudu, uzņemties rūpes par sevi). Jauniešu mājas klienti var būt ilgstošas sociālās aprūpes un sociālās rehabilitācijas institūciju bērniem klienti, jaunieši no nelabvēlīgām ģimenēm u.c.	Veidojami pie ilgstošas sociālās aprūpes un sociālās rehabilitācijas institūcijām bērniem.
8.	Asistents, pavadonis	Persona, kas sniedz atbalstu personai ar funkcionāliem traucējumiem ikdienas aktivitāšu veikšanai.	Reģionāla līmeņa sociālo pakalpojumu centros. Vietēja līmeņa sociālo pakalpojumu centros atbilstoši sociālā pakalpojuma pieprasījumam.
SOCIĀLĀ DARBA PAKALPOJUMI			
1	Sociālais darbs	Sociālais darbs ir profesionāla darbība, lai palīdzētu personām, ģimenēm, personu grupām un sabiedrībai kopumā veicināt vai atjaunot savu spēju sociāli funkcionēt, kā arī radīt šai funkcionēšanai labvēlīgus apstākļus. Sociālā darba pakalpojumus var attīstīt dažādām mērķa grupām.	Abu līmeņu sociālo pakalpojumu centros – katrā pašvaldībā.
CITI SOCIĀLIE PAKALPOJUMI			
1.	Servisa dzīvokļi	Dzīvoklis, kas tiek izīrēts un ir pielāgots personai ar smagiem funkcionāliem traucējumiem, lai palielinātu personas iespējas dzīvot patstāvīgi un aprūpēt sevi.	Atbilstoši sociālā pakalpojuma pieprasījumam.

Nr.	Sociālais pakalpojums	Īss apraksts	Pakalpojuma potenciālā darbības vieta
2.	Zupas virtuves pakalpojumi	Zupas virtuve ir pakalpojums, kur krīzes situācijā nonākušas personas (bezpajumtnieki, trūcīgu ģimeņu bērni u.c.) var paēst siltu zupu. Zupas virtuves pakalpojumus var attīstīt izmantojot citu pakalpojumu sniedzēju infrastruktūru ēdiena sagatavošanai un izveidot mobilos zupas virtuves pakalpojumus.	Reģionāla līmeņa sociālo pakalpojumu centros. Vietēja līmeņa sociālo pakalpojumu centrs atbilstoši sociālā pakalpojuma pieprasījumam.
3.	Higiēnas centri	Higiēnas centros tiek piedāvāti tādi pakalpojumi, kā iespēja nomazgāties, saņemt tīras drēbes, apavus, sadzīves priekšmetus u.c.	Reģionāla līmeņa sociālo pakalpojumu centros. Vietēja līmeņa sociālo pakalpojumu centros atbilstoši sociālā pakalpojuma pieprasījumam.
4.	Iedzīvotāju atbalsta vai pašpalīdzības grupas	Atbalsta grupas, ko vada speciālisti (psihologi, sociālie darbinieki vai citi speciālisti), lai mobilizētu iedzīvotāju spējas risināt problēmas dažādās situācijās.	Reģionāla līmeņa sociālo pakalpojumu centros. Vietēja līmeņa sociālo pakalpojumu centros atbilstoši sociālā pakalpojuma pieprasījumam.
5.	Citi sociālie pakalpojumi	Citi sociālie pakalpojumi šīs Programmas ietvaros ir: 1) Īslaicīgas uzturēšanās mītne, kur pensijas vecuma personām, personām ar garīga rakstura, traucējumiem, kā arī citām sociālā riska grupām īslaicīgi pēc nepieciešamības tiek nodrošināts mājoklis un nepieciešamais atbalsts. 2) Specializētā transporta pakalpojumi, kas nodrošina klienta nokļūšanu no dzīvesvietas sociālo aktivitāšu vietā. 3) Atbalstītā darba pakalpojumi, kad darbaudzinātājs personai ar invaliditāti nodrošina atbalstu, lai tā iegūtu un saglabātu apmaksātu darbu atvērtā darba tirgū. 4) Sociālais uzņēmums, kas nodrošina nodarbinātību klientiem, kam ir grūtības iekļauties atklātā darba tirgū.	Reģionāla līmeņa sociālo pakalpojumu centros. Vietēja līmeņa sociālo pakalpojumu centros atbilstoši sociālā pakalpojuma pieprasījumam.

5. Kurzemes plānošanas reģiona sociālo pakalpojumu sniegšanas optimizēšanas modeļi

Lai pilnveidotu un attīstītu sociālo pakalpojumu darbību, tiek piedāvāti šādi optimizēšanas modeļi:

VEIDOT VIENOTU SOCIĀLO DIENESTU STRUKTŪRU

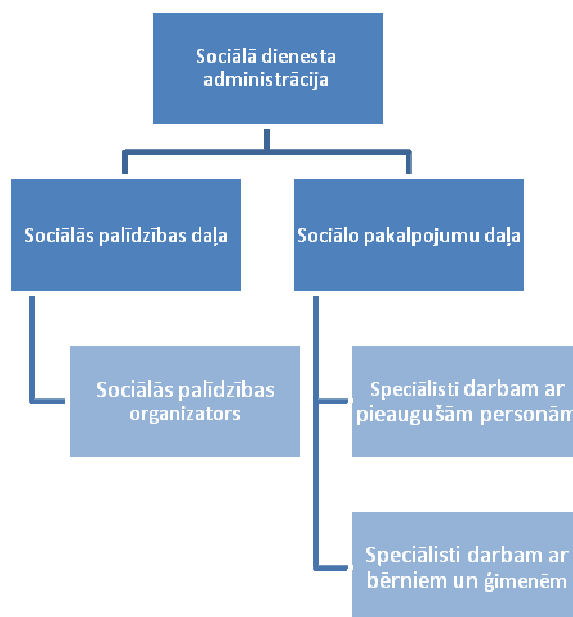
31.10.2002. Sociālo pakalpojumu un sociālās palīdzības likums, nosaka, ka sociālais dienests sniedz sociālo palīdzību, organizē un sniedz sociālos pakalpojumus pašvaldības iedzīvotājiem. Pašreiz vairākos sociālo dienestu klientu pieņemšanas punktos darbinieki nav sociālo dienestu nodarbinātas personas, bet gan novadu pagastu pārvalžu darbinieki.

Lai nodrošinātu efektīvu sociālo pakalpojumu un sociālās palīdzības sniegšanu un vienam sociālā darba speciālistam nevajadzētu pildīt vairāku sociālā darba speciālistu pienākumus, ir jānodala sociālie pakalpojumi no sociālās palīdzības. Saskaņā ar 03.06.2002. MK noteikumiem Nr.291 „Prasības sociālo pakalpojumu sniedzējiem”, pašvaldības sociālajā dienestā ar klientiem strādā sociālā darba speciālisti (ne mazāk kā trīs), tajā skaitā viens sociālais darbinieks darbam ar ģimenēm un bērniem, otrs – darbam ar pieaugušām personām un trešais – sociālās palīdzības organizators. Ne visos sociālajos dienestos minētā prasība tiek pildīta.

Atdalot sociālo pakalpojumu sniegšanu no sociālās palīdzības, ieteicamā sociālo dienestu struktūra norādīta 5.1. attēlā.

5.1. attēls

Ieteicamā sociālo dienestu struktūra



Sociālā dienesta administrācija ietver personālu, kas saistīts ar sociālā dienesta darba vadīšanu un organizēšanu, kā, piemēram, dienesta vadītājs, tehniskie darbinieki, grāmatvedis, darba aizsardzības speciālists, supervizors, projektu vadītājs, sociālo pakalpojumu kvalitātes novērtēšanas speciālists, metodiskā atbalsta speciālists u.c. Ja sociālajā dienestā ir viens vai divi darbinieki, tie var būt administrācijas daļas darbinieki, savukārt, ja šo darbinieku skaits ir lielāks par 3 personām, var tikt veidota atsevišķa daļa, piemēram, projektu daļa, sociālo pakalpojumu kvalitātes novērtēšanas daļa, metodiskā atbalsta daļa u.c.

Sociālo pakalpojumu daļas galvenās funkcijas ir sociālo pakalpojumu nepieciešamības izvērtēšana, lēmumu pieņemšana par sociālā pakalpojuma piešķiršanu vai atteikumu, sociālo pakalpojumu koordinēšana, kā arī sociālo pakalpojumu kvalitātes izvērtēšana, juridisko un fizisko personu sūdzību, iesniegumu un priekšlikumu izskatīšana par sociālo pakalpojumu kvalitātes uzlabošanu, pārbaužu veikšana, kā arī informatīvā un metodiskā atbalsta sniegšana

sociālo pakalpojumu sniedzējiem. Tāpat ir svarīgi nodalīt sociālā pakalpojuma piešķiršanas un kontroles procesu no sociālā pakalpojuma sniegšanas procesa.

Lai minētās struktūras darbs būtu pārskatāms, ir nepieciešama vienota datu bāze, kurā, piemēram, speciālists darbam ar ģimenēm var redzēt, kāda sociālā palīdzība klientam ir bijusi piešķirta vai atteikta.

Šī struktūra palīdz kvalitatīvāk pildīt sociālā dienesta uzdevumus, ir atdalītas sociālā darba speciālistu darbības sfēras, noteiktas robežas, kas nozīmē, ka darbinieki strādā efektīvāk. Piemēram, ja speciālists darbam ar ģimenēm un bērniem ir uzsācis klienta problēmu risināšanu un lietas kārtošānu, tad viņš ir atbildīgs par pilnu procesa norisi līdz rezultātu sasniegšanai.

SOCIĀLO PAKALPOJUMU KOORDINĀCIJAS CENTRA VEIDOŠANA

Lai sekmētu informācijas par sociālajiem pakalpojumiem pieejamību vienkopus, jāveido sociālo pakalpojumu koordinācijas centrs Kurzemes reģionā. Koordinācijas centrā būtu pieejama informācija par nosacījumiem sociālo pakalpojumu saņemšanai, izmaksām, vietu skaitu, personālu, sadzīves apstākļiem u.c., kas atvieglotu informācijas saņemšanas iespējas tiem, kam sociālais pakalpojums ir nepieciešams vai, kuri meklē informāciju par tā saņemšanas iespējām. Koordinācijas centrs īsteno arī sabiedrības informēšanas un izglītošanas akcijas par sociālo pakalpojumu pieejamību reģionā. Papildus koordinācijas centra uzdevums būtu organizēt kvalifikācijas celšanas kursus personālam, vienotas sociālā pakalpojuma metodikas izstrādi u.tml.

Veidojot jaunu sociālo pakalpojumu Kurzemes reģionā, būtu iespējams koordinācijas centrā saņemt informāciju par nosacījumiem, kas jāņem vērā veidojot sociālo pakalpojumu Kurzemes reģionā.

Koordinācijas centra veidošanai izmantojami esošie sociālo pakalpojumu sniedzēju resursi, piemēram, atrašanās vieta. Papildus nepieciešami cilvēkresursu un materiāltehnikas bāzes nodrošinājums.

NEVALSTISKO ORGANIZĀCIJU KONSULTĪVĀS PADOMES VEIDOŠANA

Kurzemes reģionā ir jāveido nevalstisko organizāciju pārstāvju konsultatīvās padomes, kas sniedz ierosinājumus un priekšlikumus stratēģiju, lēmumprojektu u.c. attīstības plānošanas un normatīvo aktu izstrādē.

Konsultatīvās padomes var veidot dažādu sociālā riska grupu pārstāvniecībai, piemēram, personām ar invaliditāti vai pensijas vecuma personām.

Konsultatīvās padomes mērķis būtu veicināt sociālās riska grupas pilsonisko līdzdalību lēmumu pieņemšanas procesos un veicināt sadarbību starp riska grupas klientiem un pašvaldībām.

Konsultatīvās padomes lēmumiem būtu ieteikuma raksturs, piedaloties ilgtermiņa attīstības plānu izstrādē un sekojot to īstenošanai pašvaldībā, sniedzot atzinumus par pašvaldības institūciju un iestāžu normatīvajos aktos un stratēģiskajos dokumentos ietvertajām normām, kas skar noteiktus mērķa grupas intereses.

VIENOTA ADMINISTRATĪVĀS SISTĒMAS IZVEIDE SOCIĀLO PAKALPOJUMU SNIEDZĒJIEM

Lai ekonomētu izdevumus administratīvā aparāta uzturēšanai, ieteicams veidot vienotu grāmatvedības uzskaites, darba aizsardzības, personāla vadības koordinēšanas u.c. sistēmu visiem sociālo pakalpojumu sniedzējiem. Sociālo pakalpojumu sniedzējam būtu jānosaka cik % maksimāli no kopējā sociālā budžeta drīkst tērēt administrācijas izdevumu segšanai, tādējādi, nodrošinot kvalitatīvu sistēmas funkcionēšanu.

VEIKT PERSONĀLA FUNKCIJU AUDITU OPTIMĀLAI PIENĀKUMU SADALEI

Lai nodrošinātu kvalitatīvus sociālos pakalpojumus, būtisks resurss ir personāls. Veicot esošās situācijas analīzi, personāla sadalījums proporcionāli – tehniskajos darbiniekos, sociālā darba speciālistos, administratīvajos darbiniekos u.c., viena veida pakalpojumu sniedzējiem ar viena veida klientu grupu, Kurzemes reģionā ir proporcionāli dažāds. Līdz ar to, ieteikums ir veikt personāla funkciju auditu, pārskatīt darbinieku veicamos uzdevumus, lai nodrošinātu efektīvāko pakalpojuma sniegšanas veidu.

JAUNU SOCIĀLO PAKALPOJUMU IZVEIDEI IZMANTOT ESOŠO INFRASTRUKTŪRU

Ņemot vērā, ka pašvaldībās ir izglītības, medicīnas iestāžu ēkas, kuras šobrīd ir slēgtas vai netiek pilnā apmērā noslogotas, ieteikums ir šīs telpas izmantot, lai veidotu un sniegtu jaunus sociālos pakalpojumus.

Esošajiem sociālo pakalpojumu sniedzējiem jāpārskata telpu izmantošanas lietderīgums, jo pastāv iespēja, ka tajās var veidot jaunu sociālo pakalpojumu vai paplašināt esošo sociālo pakalpojumu sniegšanu.

Turklāt, jāizvērtē citu pašvaldības pakalpojumu sniedzēju (izglītība, medicīna) infrastruktūra un iespējas izmantot esošās ēkas sociālo pakalpojumu nodrošināšanai. Piemēram, zupas virtuves pakalpojumu nodrošināšanai, lai sagatavot ēdienu, var izmantot izglītības iestāžu vai ilgstošas sociālās aprūpes un sociālās rehabilitācijas centru virtuves infrastruktūru. Ar atbilstošu transportu ēdienu var nogādāt līdz klientam. Ilgstošas sociālās aprūpes un sociālās rehabilitācijas pakalpojumu sniedzēju institūcijās var veidot grupu dzīvokļus, attīstīt dienas centra vai dienas aprūpes centra pakalpojumus, ja klientu skaits samazinās un institūcija atrodas klientiem pieejamā un viegli sasniedzamā vietā. Integrētās aprūpes pakalpojumu izveidošanai var izmantot esošo medicīnas pakalpojumu sniedzēju infrastruktūru.

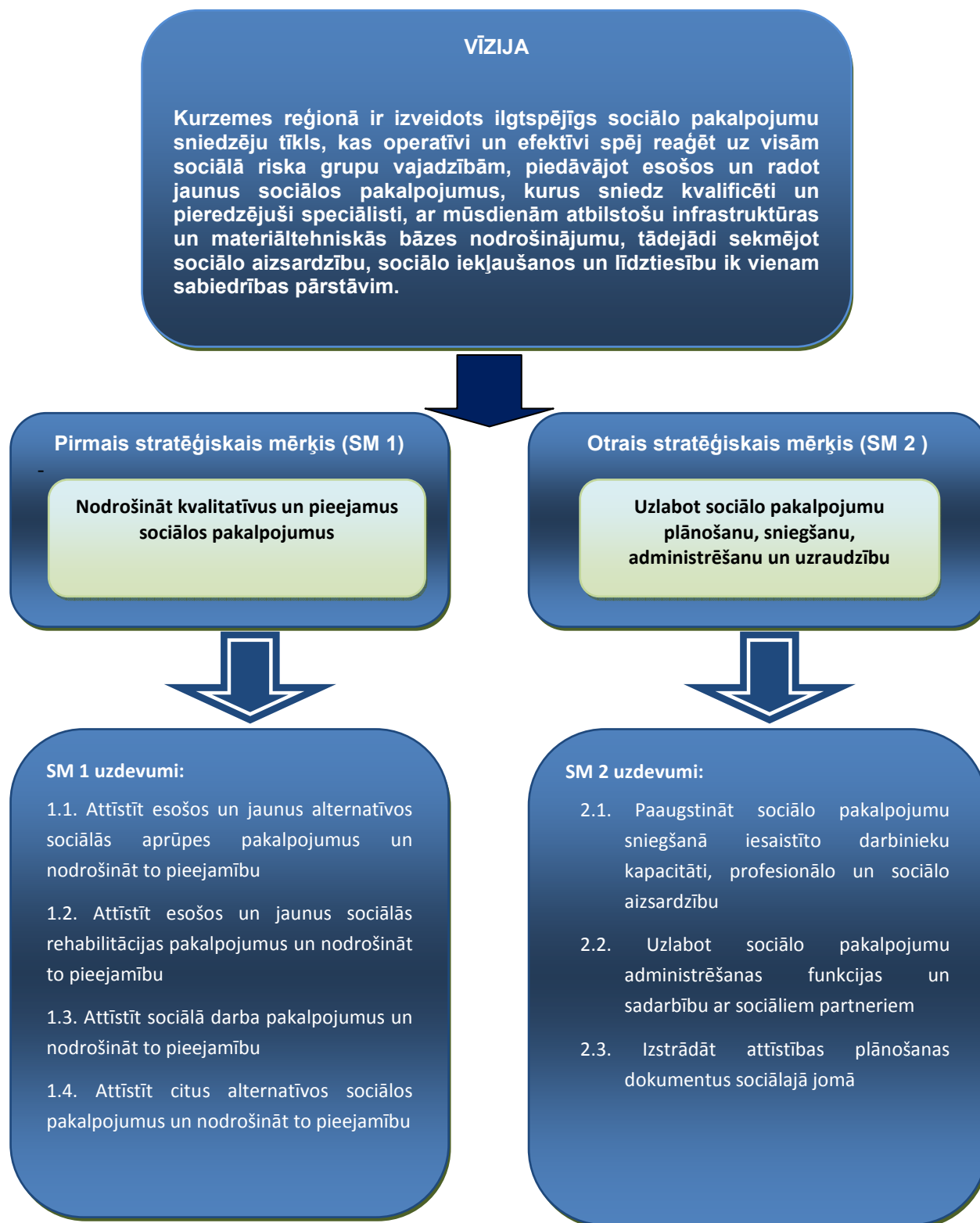
IZVEIDOT VIENOTU INFORMĀCIJAS UZSKAITES PROGRAMMU UN PILNVEIDOT INFORMĀCIJAS APRITI

Lai uzlabotu informācijas apriti starp sociālo pakalpojumu sniedzējiem, ir jāizmanto esošās datu bāzes vai jāizveido jauna reģionāla līmeņa mājas lapa par sociāliem pakalpojumiem Kurzemes reģionā. Šajā mājas lapā būtu pieejama vienkopus aktuālākā informācija – par pieejamiem sociālajiem pakalpojumiem, metodiskajiem materiāliem, normatīvajiem aktiem u.c. Viens no risinājumiem būtu šo mājas lapu veidot un uzturēt Kurzemes plānošanas reģiona administrācijai, kur par informācijas ievietošanu un mājas lapas saturu atbildību uzņemtos darbinieks, kas pārzina sociālo pakalpojumu jomu Kurzemes reģionā. Otrs risinājums ir mājas lapas veidošanu un uzturēšanu nodrošināt izveidotajam koordinācijas centram.

Lai optimizētu datu uzskaiti par sociāliem pakalpojumiem, būtu jāizveido vienota informācijas uzskaites programma, kas būtu pieejama visiem sociālo pakalpojumu sniedzējiem, kā arī Labklājības ministrijai. Tas uzlabotu sociālo pakalpojumu sniedzēju resursus, pieprasot informāciju no citiem pakalpojumu sniedzējiem, kā arī sagatavojot atskaites Labklājības ministrijai.

6. Kurzemes plānošanas sociālo pakalpojumu attīstības vīzija, stratēģiskie mērķi, uzdevumi un rezultātu rādītāji

6.1. Vīzija, stratēģiskie mērķi un uzdevumi



6.2. Rīcības plāns

Rīcības plāns iekļauj darbības un pasākumus, kas realizējami, lai veicinātu identificēto stratēģisko mērķu sasniegšanu:

SM 1 – NODROŠINĀT KVALITATĪVUS UN PIEEJAMUS SOCIĀLOS PAKALPOJUMUS

	Alzputes novads	Alsungas novads	Brocēnu novads	Dundagas novads	Durbes novads	Grobiņas novads	Kuldīgas novads	Liepājas pilsēta	Nīcas novads	Pāvilostas novads	Prēkules novads	Roņas novads	Rucavas novads	Saldus novads	Skrundas novads	Talsu novads	Vaiņodes novads	Ventspils pilsēta	Ventspils novads	
Uzdevums	Rīcības																			
1.1. UZDEVUMS: ATTĪSTĪT ESOŠOS UN JAUNUS ALTERNATĪVOS SOCIĀLĀS APRŪPES PAKALPOJUMUS UN NODROŠINĀT TO PIEEJAMĪBU	1.1.1. aprūpes mājās pakalpojumu attīstīšana																			
Uzdevums vērsts uz personu, kurām ir objektīvas grūtības aprūpēt sevi vecuma vai funkcionālo traucējumu dēļ, pamatvajadzību apmierināšanu, nepazeminot personas dzīves kvalitāti.	1.1.2. dienas aprūpes centru pakalpojumu attīstīšana																			
	1.1.3. grupu mājas (dzīvokļa) pakalpojumu attīstīšana																			
	1.1.4. sociālo pakalpojumu ārpus institūcijām bērniem attīstīšana																			
	1.2.1. krīzes centru pakalpojumu attīstīšana																			
1.2. UZDEVUMS: ATTĪSTĪT ESOŠOS UN JAUNUS SOCIĀLĀS REHABILITĀCIJAS PAKALPOJUMUS UN NODROŠINĀT TO PIEEJAMĪBU	1.2.2. naktspatversmes un/vai patversmes pakalpojumu attīstīšana																			
	1.2.3. pusceļa mājas pakalpojumu attīstīšana																			
	1.2.4. specializēto darbnīču pakalpojumu attīstīšana																			
	1.2.5. sociālās rehabilitācijas pakalpojumu attīstīšana																			
	1.2.6. dienas centra pakalpojumu attīstīšana																			
	1.2.7. jauniešu mājas pakalpojumu attīstīšana																			
	1.2.8. asistentu un pavadoņu pakalpojumu attīstīšana																			

	Aizputes novads	Alsungas novads	Brocēnu novads	Dundagas novads	Durbes novads	Grobīņas novads	Kuldīgas novads	Liepājas pilsēta	Nīcas novads	Pāvilostas novads	Priekules novads	Rojas novads	Rucavas novads	Saldus novads	Skrunčas novads	Talsu novads	Vaiņodes novads	Ventspils pilsēta	Ventspils novads		
<p>1.3. UZDEVUMS: ATTĪSTĪT SOCIĀLĀ DARBA PAKALPOJUMUS UN NODROŠINĀT TO PIEEJAMĪBU Uzdevums vērsts uz personu, ģimeņu vai personu grupu, sabiedrības kopumā spēju atjaunošanu un labvēlīgu apstākļu radīšanu sociālai funkcionēšanai, lai palīdzētu tām atrisināt vai mazināt sociālās problēmas, attīstot pašu resursus.</p> <p>1.4. UZDEVUMS: ATTĪSTĪT CITUS ALTERNATĪVOS SOCIĀLOS PAKALPOJUMUS UN NODROŠINĀT TO PIEEJAMĪBU Uzdevums vērsts uz citu pakalpojumu attīstīšanu, kas veicina iedzīvotāju pamatvajadzību apmierināšanu.</p>	1.3.1. sociālā darba ar ģimenēm un bērniem pakalpojumu attīstīšana																				
	1.3.2. sociālā darba ar pieaugušām personām pakalpojumu attīstīšana																				
	1.4.1. servisa dzīvokļu izveide																				
	1.4.2. zupas virtuves un/vai higiēnas centru izveide																				
	1.4.3. iedzīvotāju atbalsta vai pašpalīdzības grupu izveide																				
	1.4.4. citu alternatīvo sociālo pakalpojumu attīstīšana																				
SM 2 - UZLABOT SOCIĀLO PAKALPOJUMU PLĀNOŠANU, SNIEGŠANU, ADMINISTRĒŠANU UN UZRAUDZĪBU																					
<p>2.1. UZDEVUMS: PAAUGSTINĀT SOCIĀLO PAKALPOJUMU SNIEGŠANĀ IESAISTĪTO DARBINIEKU KAPACITĀTI, PROFESIONĀLO UN SOCIĀLO AIZSARDZĪBU Uzdevums vērsts uz darbinieku zināšanu, prasmju un pieredzes apgūšanu, sociālās drošības palielināšanu.</p> <p>2.1. UZDEVUMS: PAAUGSTINĀT SOCIĀLO PAKALPOJUMU SNIEGŠANĀ IESAISTĪTO DARBINIEKU KAPACITĀTI Uzdevums vērsts uz darbinieku zināšanu, prasmju un pieredzes apgūšanu.</p>	2.1.1. kvalifikācijas paaugstināšanas un sociālā atbalsta pasākumu nodrošināšana darbiniekiem																				
	2.1.2. apmācību nodrošināšana darbiniekiem darbam ar specifiskām sociālā riska grupām																				
	2.1.3. pieredzes apmaiņas braucieni organizēšana																				

Uzdevums	Rīcības	Aizputes novads	Alsungas novads	Brocēnu novads	Dundagas novads	Durbes novads	Grobīņas novads	Kuldīgas novads	Liepājas pilsēta	Nīcas novads	Pāvilostas novads	Priekules novads	Roņas novads	Rucavas novads	Saldus novads	Skrunčas novads	Talsu novads	Vainodes novads	Ventspils pilsēta	Ventspils novads		
2.2. UZDEVUMS: <u>UZLABOT SOCIĀLO PAKALPOJUMU ADMINISTRĒŠANAS FUNKCIJAS UN SADARBĪBU AR SOCIĀLĀM PARTNERIEM</u> Uzdevums vērstis uz sociālo pakalpojumu nepieciešamības izvērtēšanas, piešķiršanas, kontroles, uzraudzības un informācijas uzskaites funkciju nodrošināšanu.	2.2.1. vienotas datu bāzes sociālo pakalpojumu un sociālās palīdzības uzskaitē izveidošana un datu apmaiņas nodrošināšana ar valsts un pašvaldības informācijas sistēmām 2.2.2. sabiedrības informēšana un izglītošana par sociālajiem pakalpojumiem 2.2.3. sociālo pakalpojumu koordinācijas centra veidošana reģionā 2.2.4. sadarbību ar profesionāļiem, institūcijām un citiem partneriem pilnveidošana un attīstīšana																					
	2.3. UZDEVUMS: <u>IZSTRĀDĀT ATTĪSTĪBAS PLĀNOŠANAS DOKUMENTUS SOCIĀLAJĀ JOMĀ</u> Uzdevums vērstis uz sociālās jomas plānošanas attīstīšanu.	2.3.1. sociālo pakalpojumu un sociālās palīdzības attīstības plānu izstrāde Kurzemes reģiona pašvaldībās 2.3.2. plānu izstrāde atsevišķu sociālo pakalpojumu nodrošināšanai																				
		Viens reģionā visiem sociālo pakalpojumu sniedzējiem																				

Pašvaldībās plānotie sociālie pakalpojumi
 Ieteicamās rīcības, kas konstatētas pēc esošās situācijas analīzes

6.3. REZULTĀTU RĀDĪTĀJI

Realizējot programmā noteiktās rīcības paredzēts sasniegt šādus rezultātu rādītājus:

Nr.	Rezultātu rādītājs	Bāzes rādītājs 2010.gada sākumā	2018.gads	Bāzes rādītāja datu avots
1.	Reģistrētais sociālo pakalpojumu sniedzēju skaits	53	75 reģionā (attīstīti uz esošās bāzes)	LM
2.	Aprūpes mājās pakalpojumi	1	19 pašvaldībās	LM
3.	Dienas aprūpes centru pakalpojumi	3	10 pašvaldībās	LM
4.	Grupu mājas (dzīvokļa) pakalpojumi	1	9 pašvaldībās	LM
5.	SOS ciemats	0	1 pašvaldībā	LM
6.	Krīzes centru pakalpojumi	4	10 pašvaldībās	LM
7.	Naktspatversmes/patversmes pakalpojumi	2	8 pašvaldībās	LM
8.	Pusceļa mājas pakalpojumi	1	6 pašvaldībās	LM
9.	Specializētās darbnīcas pakalpojumi	0	7 pašvaldībās	LM
10.	Jauniešu mājas pakalpojumi	1	3 pašvaldībās	Ilgstošas soc.aprūpes un soc.rehabilitācijas institūcijas
11.	Sociālās rehabilitācijas pakalpojumi	4	10 pašvaldībās	LM
12.	Dienas centra pakalpojumi	0	18 pašvaldībās	LM
13.	Asistentu un pavadoņu pakalpojumi	0	8 pašvaldībās	Kurzemes reģiona pašvaldību sociālie dienesti
14.	Sociālā darba pakalpojumi	6	19 pašvaldībās	LM
15.	Servisa dzīvokļu pakalpojumi	0	5 pašvaldībās	LM
16.	Iedzīvotāju atbalsta vai pašpalīdzības grupu izveide	0	9 pašvaldībās	Kurzemes reģiona pašvaldību sociālie dienesti
17.	Sociālo pakalpojumu attīstības plāni	2	10 reģionā	Kurzemes plānošanas reģions
18.	Vienota datu bāze sociālo pakalpojumu un sociālās palīdzības uzskaitēi	0	1 reģionā	Sociālo pakalpojumu sniedzēji
19.	Sociālo pakalpojumu koordinācijas centra izveide	0	1 reģionā	Sociālo pakalpojumu sniedzēji