



**Metodiskie ieteikumi
reģionāla un vietēja līmeņa ilgtspējīgas attīstības
stratēģiju izstrādei un to vērtēšanas kārtībai**

(2014.gada 30.decembris)

Vides aizsardzības un reģionālās attīstības ministrijas
Telpiskās plānošanas departamenta
Plānojumu uzraudzības nodaļa
Ilma Valdmane
ilma.valdmane@varam.gov.lv
tālr. 66016518

SATURA RĀDĪTĀJS

1	IEVADS	3
1.1.	Pārskats par normatīvajiem aktiem	4
1.2.	IAS vieta telpiskās plānošanas sistēmā	9
1.3.	Stratēģiskās plānošanas principi	12
2.	ILGTSPĒJĪGAS ATTĪSTĪBAS STRATĒGIJAS SATURS	14
2.1.	Pašreizējās situācijas izvērtējums	14
2.1.1.	SVID analīze	15
2.1.2.	Tendences un prognozes	16
2.2.	Stratēģiskā daļa	18
2.2.1.	Ilgtermiņa attīstības redzējums (vīzija)	18
2.2.2.	Stratēģiskie mērķi un ilgtermiņa prioritātes	18
2.2.3.	Reģiona ekonomikas profils un pašvaldības specializācija	20
2.3.	Telpiskās attīstības perspektīva	22
2.3.1.	Nozīmīgākie telpiskās struktūras elementi, galvenās funkcionālas telpas	22
2.3.2.	Apdzīvojuma struktūra	24
2.3.3.	Attīstības centru noteikšana un to izvietojums	25
2.3.4.	Galvenie transporta koridori un infrastruktūra	30
2.3.5.	Dabas teritoriju telpiskā struktūra	34
2.3.6.	Ainaviski vērtīgās un kultūrvēsturiski nozīmīgās teritorijas	35
2.3.7.	Prioritāri attīstāmās teritorijas	37
2.4.	Vadlīnijas un ieteikumi	40
2.5.	IAS īstenošanas uzraudzība	41
3.	ILGTSPĒJĪGAS ATTĪSTĪBAS STRATĒGIJAS IZSTRĀDES PROCESS	43
3.1.	IAS izstrādes kārtība	43
3.2.	Sabiedrības līdzdalība	46
3.3.	Stratēģiskais ietekmes uz vidi novērtējums	48
3.4.	Kritēriji IAS izvērtēšanai	49
4.	VISPĀRĪGI IETEIKUMI	50
	IZMANTOJAMĀ LITERATŪRA UN INFORMĀCIJAS AVOTI	53
	TERMINU SKAIDROJUMI	55
	1. PIELIKUMS	
	Kritēriju izpildes vērtējums Par pašvaldības ilgtspējīgas attīstības stratēģijas (IAS) atbilstību normatīvajos aktos noteiktajām prasībām	57

1. Ievads

Metodiskie ieteikumi ir sagatavoti, ņemot vērā līdzšinējo pieredzi plānošanas reģionu un vietējo pašvaldību attīstības plānošanas dokumentu izstrādē un izanalizējot biežāk pieļautās kļūdas. Tie iecerēti kā praktiski izmantojams materiāls plānošanas reģionu un pašvaldību attīstības plānošanas speciālistiem, politiķiem un citām ieinteresētajām pusēm. Saskaņā ar normatīvajiem aktiem, Ilgtspējīgas attīstības stratēģijas (IAS) saturs pēc struktūras ir identisks gan plānošanas reģioniem, gan vietējām pašvaldībām, līdz ar to arī ieteikumi ir kopīgi, izdalot atsevišķus specifiskos jautājumus katrā plānošanas līmenī.

Kaut arī likumdošanā ir noteikta attīstības plānošanas dokumentu hierarhija, Teritorijas attīstības plānošanas process reģionālā un pašvaldību līmenī ir noticis apgriezta kārtībā. Lielākai daļai pašvaldību vispirms tika izstrādāti Teritorijas plānojumi (TP) un Attīstības programmas (AP) un tikai pēc tam Ilgtspējīgas attīstības stratēģijas. Līdz 2014. gada beigām Ilgtspējīgas attīstības stratēģijas, ir izstrādātas un apstiprinātas 102 vietējās pašvaldībās, savukārt 17 pašvaldībās tās ir izstrādes stadijā.

Savukārt plānošanas reģionos vispirms izstrādātas Attīstības programmas un tikai pēc tam Ilgtspējīgas attīstības stratēģijas. Jāatzīmē, ka visos plānošanas reģionos savulaik bija izstrādāti reģionu teritorijas plānojumi, kas pēc sava satura un būtības arī bija attīstības stratēģijas. Taču šie dokumenti izstrādāti pirms Latvijas ilgtspējīgas attīstības stratēģijas (LIAS) spēkā stāšanās, tādējādi tur nav ietvertas LIAS pamatnostādnes, kā arī tie ir ļoti atšķirīgi pēc struktūras un satura.

Metodisko ieteikumu saturu veido četras nodaļas.

1.nodaļā *Ievads* ir dots pārskats par normatīvajiem aktiem, kas jāievēro izstrādājot Ilgtspējīgas attīstības stratēģijas, raksturota plānošanas reģionu un vietējo pašvaldību Ilgtspējīgas attīstības stratēģijas vieta attīstības plānošanas sistēmā, kā arī dots vispārīgs ieskats stratēģiskās plānošanas pamatprincipos.

2.nodaļā *Ilgtspējīgas attīstības stratēģijas saturs* ir dots reģiona līmeņa un vietējo pašvaldību IAS satura izklāsts ar skaidrojumiem un praktiskiem piemēriem.

3.nodaļā *Ilgtspējīgas attīstības stratēģijas izstrādes process* ir aprakstīta IAS izstrādes kārtība un procedūra, sākot no lēmuma pieņemšanas brīža līdz pat apstiprināšanai. Nodaļā ietverti arī kritēriji, pēc kuriem plānošanas reģioni izvērtē vietējo pašvaldību IAS.

4. Nodaļā *Vispārīgi ieteikumi* sniegts ieskats par biežāk sastopamajām kļūdām, kā arī doti piemēri par labākajiem risinājumiem.

Metodisko ieteikumu noslēgumā ir doti teritorijas attīstības plānošanā biežāk izmantotie termini un to skaidrojumi, kā arī izmantotie un ieteicamie informācijas avoti.

Ir iecerēts, ka, mainoties normatīvajiem aktiem vai parādoties jaunai informācijai, Metodiskie ieteikumi tiks aktualizēti.

1.1. Pārskats par normatīvajiem aktiem

Ilgtspējīgas attīstības stratēģiju izstrādes pamatojumu, saturu un procedūru nosaka vairāki normatīvie akti.

01.01.2009.g. likums „Attīstības plānošanas sistēmas likums” (APSL)

APSL nosaka:

- Desmit attīstības plānošanas pamatprincipus, kas jāievēro, izstrādājot visu līmeņu un visu veidu attīstības plānošanas dokumentus. (5.pants)
- Attīstības plānošanas dokumentu līmeņus - nacionālo, reģionālo un vietējo līmeni. (7.pants)
- Attīstības plānošanas dokumentu veidus – politikas plānošanas dokumentus un teritorijas attīstības plānošanas dokumentus.(6.pants)
- Nosaka attīstības plānošanas dokumentu darbības termiņus; ilgtermiņu līdz 25 gadiem, vidējo termiņu līdz septiņiem gadiem un īstermiņu līdz trim gadiem. (8.pants)
- Prasību, ka reģionālā un vietējā līmeņa ilgtermiņa teritorijas attīstības plānošanas dokumentos (Ilgtspējīgas attīstības stratēģijā) nosaka attiecīgās teritorijas attīstības prioritātes un telpiskās attīstības perspektīvu, bet vidēja termiņa attīstības plānošanas dokumentos (Attīstības programmā) — prioritāšu īstenošanai nepieciešamo pasākumu kopumu. (6. panta ceturtdā daļa)
- Attīstības plānošanas dokumentu hierarhiju:
 - Izstrādājot attīstības plānošanas dokumentus, tos savstarpēji saskaņo un ievēro ilgtermiņa konceptuālo dokumentu “Latvijas izaugsmes modelis: cilvēks pirmajā vietā (9. panta pirmā daļa)
 - Hierarhiski augstākais ilgtermiņa attīstības plānošanas dokuments ir Latvijas ilgtspējīgas attīstības stratēģija. (9. panta otrā daļa)
 - Vietējā līmeņa attīstības plānošanas dokumenti ir hierarhiski pakārtoti reģionālā un nacionālā līmeņa attīstības plānošanas dokumentiem. Reģionālā līmeņa attīstības plānošanas dokumenti ir hierarhiski pakārtoti nacionālā līmeņa attīstības plānošanas dokumentiem. (9. panta ceturtdā daļa)
- Attīstības plānošanas dokuments stājas spēkā vienlaikus ar tiesību aktu, ar kuru tas apstiprināts. Tiesību aktā, ievērojot normatīvo aktu prasības, var noteikt īpašu attīstības plānošanas dokumenta spēkā stāšanās kārtību un darbības termiņu. (13. panta pirmā daļa)
- Attīstības plānošanas dokuments zaudē spēku, ja beidzies tā darbības termiņš vai tas ar tiesību aktu tiek atzīts par spēku zaudējušu. (13. panta otrā daļa)

13.10.2011.g. likums „Teritorijas attīstības plānošanas likums” (TAPL)

TAPL nosaka:

- Terminus, tai skaitā ilgtspējīgas attīstības stratēģijas definīciju. Ilgtspējīgas attīstības stratēģija — ilgtermiņa teritorijas attīstības plānošanas dokuments, kurā noteikts plānošanas reģiona vai vietējās pašvaldības ilgtermiņa attīstības redzējums, mērķi, prioritātes un telpiskās attīstības perspektīva; (1.panta 2) punkts), kā arī citu terminu definīcijas;
- Astoņus teritorijas attīstības plānošanas principus.(3.pants)
- Prasību nodrošināt sabiedrības līdzdalību teritorijas attīstības plānošanā, informācijas un lēmumu pieņemšanas atklātumu, pienākumu līdzsvaroti izvērtēt izteiktos priekšlikumus

un savus lēmumus pamatot, kā arī paziņot tos sabiedrībai un priekšlikumu iesniedzējiem.
(4.pants)

- Teritorijas attīstības plānošanas līmeņus un dokumentus (5.pants):
 - 1) nacionālajā līmenī — Latvijas ilgtspējīgas attīstības stratēģiju un Nacionālo attīstības plānu;
 - 2) reģionālajā līmenī - plānošanas reģiona ilgtspējīgas attīstības stratēģiju un attīstības programmu;
 - 3) vietējā līmenī - vietējās pašvaldības ilgtspējīgas attīstības stratēģiju, attīstības programmu, teritorijas plānojumu, lokālplānojumu un detālplānojumu.
- Prasību visos līmeņos, izstrādājot teritorijas attīstības plānošanas dokumentus, nodrošināt stratēģisko ietekmes uz vidi novērtējumu, ja tas ir nepieciešams saskaņā ar normatīvo aktu prasībām. (5.panta otrā daļa)
- Par teritorijas attīstības plānošanu atbildīgās ministrijas (VARAM) kompetenci (9.pants):
 - metodiski vadīt un pārraudzīt teritorijas attīstības plānošanu reģionālajā un vietējā līmenī, tajā skaitā sabiedriskās apspriešanas organizēšanu;
 - sniegt atzinumus par plānošanas reģionu attīstības stratēģiju un attīstības programmu projektu atbilstību nacionālā līmeņa teritorijas attīstības plānošanas dokumentiem un normatīvo aktu prasībām;
- Plānošanas reģiona kompetenci (11.pants):
 - izstrādāt un apstiprināt plānošanas reģiona ilgtspējīgas attīstības stratēģiju un attīstības programmu, kā arī koordinēt un uzraudzīt tās īstenošanu;
 - sniegt atzinumus par vietējo pašvaldību attīstības stratēģiju un attīstības programmu projektu atbilstību plānošanas reģiona teritorijas attīstības plānošanas dokumentiem un normatīvo aktu prasībām;
 - koordinēt un pārraudzīt vietējo pašvaldību ilgtspējīgas attīstības stratēģiju, attīstības programmu, teritorijas plānojumu un lokālplānojumu izstrādi.
- Vietējās pašvaldības kompetenci (12.pants)
 - izstrādāt un apstiprināt vietējās pašvaldības ilgtspējīgas attīstības stratēģiju, attīstības programmu, teritorijas plānojumu, lokālplānojumus, detālplānojumus un tematiskos plānojumus.
 - koordinēt un uzraudzīt vietējās pašvaldības attīstības stratēģijas, attīstības programmas, teritorijas plānojuma, lokālplānojumu, detālplānojumu un tematisko plānojumu īstenošanu.

MK 02.08.2013.noteikumi Nr.402 “Noteikumi par plānošanas reģionu teritorijas attīstības plānošanas dokumentiem” (MKN 402).

Ministru Kabineta noteikumi Nr.402 nosaka:

- Plānošanas reģiona ilgtspējīgas attīstības stratēģija jāizstrādā, ievērojot Latvijas ilgtspējīgas attīstības stratēģijā noteiktos ilgtermiņa attīstības mērķus un prioritātes, izvērtējot attiecīgajā plānošanas reģionā ietilpstošo vietējo pašvaldību ilgtspējīgas attīstības stratēģijas un ņemot vērā blakus esošo plānošanas reģionu ilgtspējīgas attīstības stratēģijās noteiktos ilgtermiņa attīstības mērķus un prioritātes. (5.punkts)
- Ilgtspējīgas attīstības stratēģijas saturu (6.punkts):
 - stratēģiskā daļa, kurā ietverts ilgtermiņa attīstības redzējums (vīzija), mērķi, prioritātes un reģiona ekonomikas profils;
 - telpiskās attīstības perspektīva;
 - vadlīnijas ar ieteikumiem vietējo pašvaldību ilgtspējīgas attīstības stratēģiju izstrādei.
- Telpiskās attīstības perspektīvas saturu rakstiskā un grafiskā veidā (7.punkts):
 - nozīmīgākie esošās telpiskās struktūras elementi, vēlamās ilgtermiņa izmaiņas, galvenās funkcionālas telpas;

- apdzīvojuma struktūra un attīstības centri;
 - galvenie transporta koridori un infrastruktūra (valsts galvenie un reģionālie autoceļi, dzelzceļi, ostas, lidostas) maģistrālie inženierkomunikāciju tīkli un objekti;
 - dabas teritoriju telpiskā struktūra, tai skaitā īpaši aizsargājamo dabas teritoriju tīkls.
 - kultūrvēsturiski nozīmīgās teritorijas;
 - ainaviski vērtīgās un citas īpašas teritorijas.
- Ilgtspējīgas attīstības stratēģijas un attīstības programmas izstrādes, ieviešanas un uzraudzības kārtību.
- Teritorijas attīstības plānošanas dokumentu noformēšanas kārtību, tai skaitā prasību norādīt dokumenta izstrādātāju. (35.punkts)

MK 14.10.2014.noteikumi Nr. 628 “ Noteikumi par pašvaldību teritorijas attīstības plānošanas dokumentiem” (MKN 628) stājas spēkā 01.05.2015.

Ministru Kabineta noteikumi Nr.628 nosaka:

- Vietējās pašvaldības IAS saturu (19.punkts):
- stratēģiskā daļa, kurā ietverts pašvaldības ilgtermiņa attīstības redzējums (vīzija), stratēģiskie mērķi, ilgtermiņa prioritātes, teritorijas specializācija;
 - telpiskās attīstības perspektīva;
 - vadlīnijas ar pamatprincipiem teritoriju plānošanai un attīstībai.
- Telpiskās attīstības perspektīvas saturu rakstiskā un grafiskā veidā (20.punkts):
- apdzīvojuma struktūru un priekšlikumus attīstības centru izvietojumam;
 - dabas teritoriju telpisko struktūru;
 - galvenos transporta koridorus un infrastruktūru (valsts galvenos un reģionālos autoceļus, dzelzceļus, ostas, lidostas, maģistrālos inženiertīklus un līdzīgus objektus);
 - ja nepieciešams, ainaviski vērtīgās un kultūrvēsturiski nozīmīgās teritorijas un citas īpašas teritorijas;
 - prioritāri attīstāmās teritorijas;
 - citas pašvaldības ilgtermiņa attīstībai nozīmīgas telpas un struktūras elementus;
- Ilgtspējīgas attīstības stratēģijas un attīstības programmas izstrādes kārtību.

MK 16.10.2012.noteikumi Nr. 711 “ Noteikumi par pašvaldību teritorijas attīstības plānošanas dokumentiem” (MKN 711) zaudē spēku ar 01.05.2015.

Ministru Kabineta noteikumi Nr.711 nosaka:

- Vietējās pašvaldības IAS saturu (10.punkts):
- stratēģiskā daļa, kurā ietverts pašvaldības ilgtermiņa attīstības redzējums (vīzija), stratēģiskie mērķi, ilgtermiņa prioritātes, teritorijas specializācija;
 - telpiskās attīstības perspektīva;
 - vadlīnijas ar pamatprincipiem teritoriju plānošanai un attīstībai.
- Telpiskās attīstības perspektīvas saturu rakstiskā un grafiskā veidā (11.punkts):
- nozīmīgākos telpiskās struktūras elementus un vēlamās ilgtermiņa izmaiņas;
 - apdzīvojuma struktūru un publisko pakalpojumu klāstu;
 - galvenos transporta koridorus un infrastruktūru (valsts galvenos un reģionālos autoceļus, dzelzceļus, ostas, lidostas, maģistrālos inženiertīklus un līdzīgus objektus);
 - dabas teritoriju telpisko struktūru;
 - kultūrvēsturiski nozīmīgās teritorijas, ainaviski vērtīgās un citas īpašas teritorijas;
 - prioritāri attīstāmās teritorijas;

- Prasību nodrošināt IAS uzraudzību, regulāri novērtējot īstenošanas rezultātus. (12.punkts)
- Ilgtspējīgas attīstības stratēģijas un attīstības programmas izstrādes kārtību.

MK 25.08.2009.noteikumi Nr. 970 “Sabiedrības līdzdalības kārtība attīstības plānošanas procesā” (MKN 970)

Ministru Kabineta noteikumi Nr.970 nosaka:

- Publiskās apspriešanas kārtību, tai skaitā :
 - nosaka publiskās apspriešanas laiku, ne īsāku par 30 dienām, ja normatīvajos aktos nav noteikts citādi (10.1. apakšpunkts);
 - nodrošina apspriežamo dokumentu publisku pieejamību mājaslapā visu publiskās apspriešanas laiku. Ja nepieciešams, informāciju var izplatīt citos sabiedrībai pieejamos veidos (10.2. apakšpunkts);
- Sabiedrības līdzdalības nodrošināšanu, tai skaitā:
 - pašvaldības elektroniski sagatavotus paziņojumus par līdzdalības procesu iesniedz plānošanas reģionam, publicēšanai tā mājaslapā (14. punkts);
 - plānošanas reģioni elektroniski sagatavotus paziņojumus par līdzdalības procesu iesniedz Reģionālās attīstības un pašvaldību lietu ministrijā publicēšanai tās mājaslapā (14. punkts).

MK 23.03.2004.noteikumi Nr. 157 “ Kārtība, kādā veicams ietekmes uz vidi stratēģiskais novērtējums” (MKN 157)

Ministru Kabineta noteikumi Nr.157 nosaka:

- Kārtību, kādā iesniedzams iesniegums par plānošanas dokumenta izstrādes uzsākšanu (IAS) un iesnieguma saturu, kā arī institūcijas, ar kurām plānošanas dokumenta izstrādātājs konsultējas pirms iesnieguma iesniegšanas (5., 6.punkts);
- Kārtību, kādā Vides pārraudzības valsts birojs (VPVB) informē sabiedrību par to, kādēļ konkrētam plānošanas dokumentam ir vai nav piemērots stratēģiskais novērtējums (7.punkts);
- Vides pārskatā iekļaujamo nepieciešamo informāciju (8.punkts);
- Kārtību, kādā izstrādātājs publicē paziņojumu par sabiedrības iespējām iepazīties ar vides pārskatu un plānošanas dokumenta projektu un piedalīties sabiedriskajā apspriešanā (10.punkts);
- Termiņu, kādā birojs sniedz atzinumu par vides pārskatu (21.punkts);
- Institūcijas, kurām iesniedzējs nosūta plānošanas dokumenta projektu un vides pārskatu, lai saņemtu komentārus un priekšlikumus (14.punkts);
- Sabiedrības informēšanas un vides pārskata apspriešanas kārtību (18., 19.punkts) Sabiedrības informēšanas noteikumus un kārtību pēc plānošanas dokumenta pieņemšanas (27., 28., 29. punkts);
- Plānošanas dokumenta īstenošanas monitoringa kārtību (30,32.punkts).

**MK 06.03.2007.noteikumi Nr. 171“ Kārtība, kādā iestādes ievieto informāciju internetā ”
(MKN 171)**

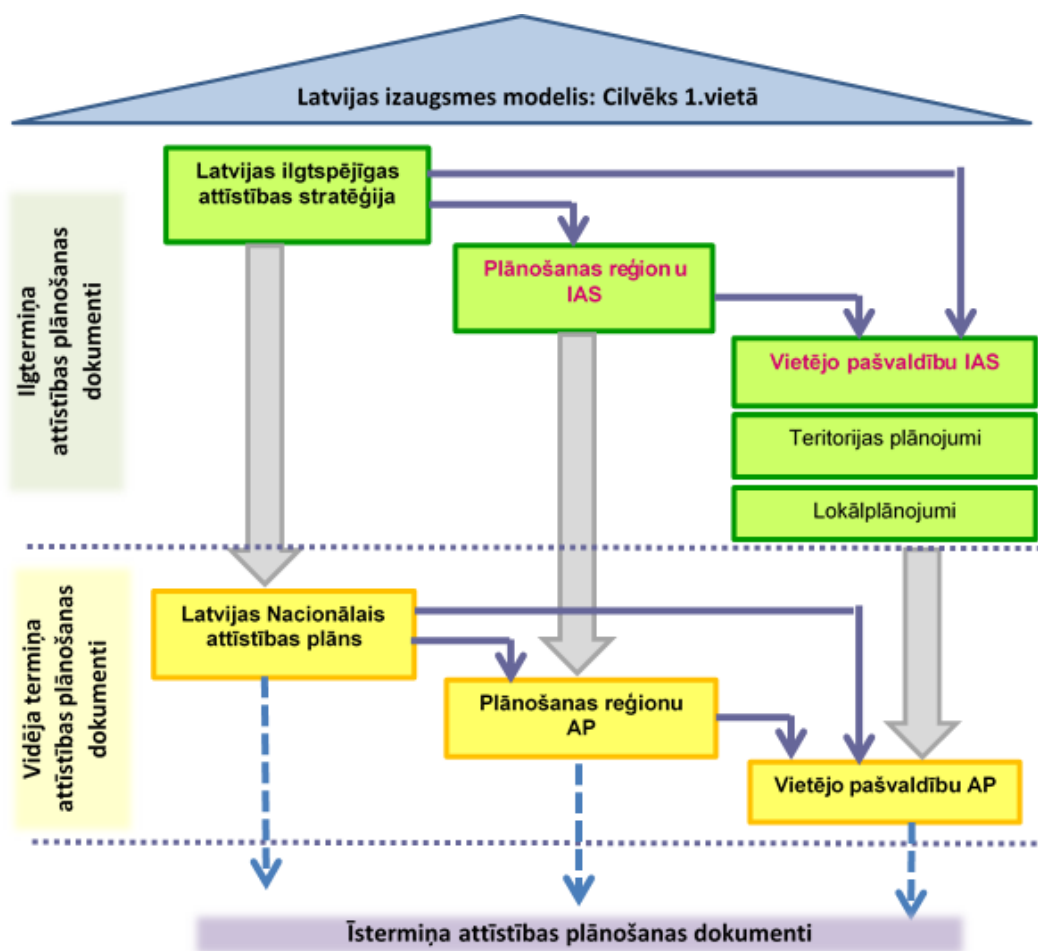
Ministru Kabineta noteikumi Nr.171 nosaka:

- Iestādes mājaslapas obligāto struktūru, tai skaitā sadaļu Sabiedrības līdzdalība (10.14p.)
- Sadaļā Sabiedrības līdzdalība iekļaujamo informāciju, tai skaitā:
 - informāciju par iestādes sadarbību ar nevalstiskajām organizācijām - ziņas par sadarbības partneriem, sadarbības principu īsu aprakstu, kontaktpersonas (11.14.1.p.);
 - informāciju par būtiskākajām iestādes starpinstitūciju darba grupām un konsultatīvajām padomēm (11.14.2.p.);
 - informāciju par izstrādes un saskaņošanas procesā esošajiem attīstības plānošanas dokumentu un tiesību aktu projektiem, par kuriem tiek gaidīta sabiedrības līdzdalība pirms lēmuma pieņemšanas lēmējinstītūcijā vai lēmuma pieņemšanas procesā atbilstoši normatīvajiem aktiem par kārtību, kādā notiek sabiedrības līdzdalība attīstības plānošanas procesā (11.14.3.p.);
 - informāciju par plānotajām un notikušajām sabiedriskajām apspriedēm un publiskajām apspriešanām, par dalības iespējām tajās un iestādē iesniegtiem vai sagatavotiem dokumentiem, par kuriem tiek gaidīta sabiedrības līdzdalība (11.14.4.p.).

1.2. Plānošanas reģionu un vietējo pašvaldību IAS vieta telpiskās plānošanas sistēmā

Saskaņā ar Attīstības plānošanas sistēmas likumu (APSL), attīstības plānošanas dokumentus visos valsts pārvaldes līmeņos izstrādā ilgtermiņā, vidējā termiņā un īstermiņā. Savukārt Teritorijas attīstības plānošanas likums (TAPL), nosaka, ka plānošanas reģioni un vietējās pašvaldības, kā ilgtermiņa attīstības plānošanas dokumentus, izstrādā ilgtspējīgas attīstības stratēģijas (IAS).

1.1. attēlā parādīta plānošanas reģionu un vietējo pašvaldību IAS vieta telpiskās plānošanas sistēmā, ievērojot likumā noteikto attīstības plānošanas dokumentu hierarhiju.



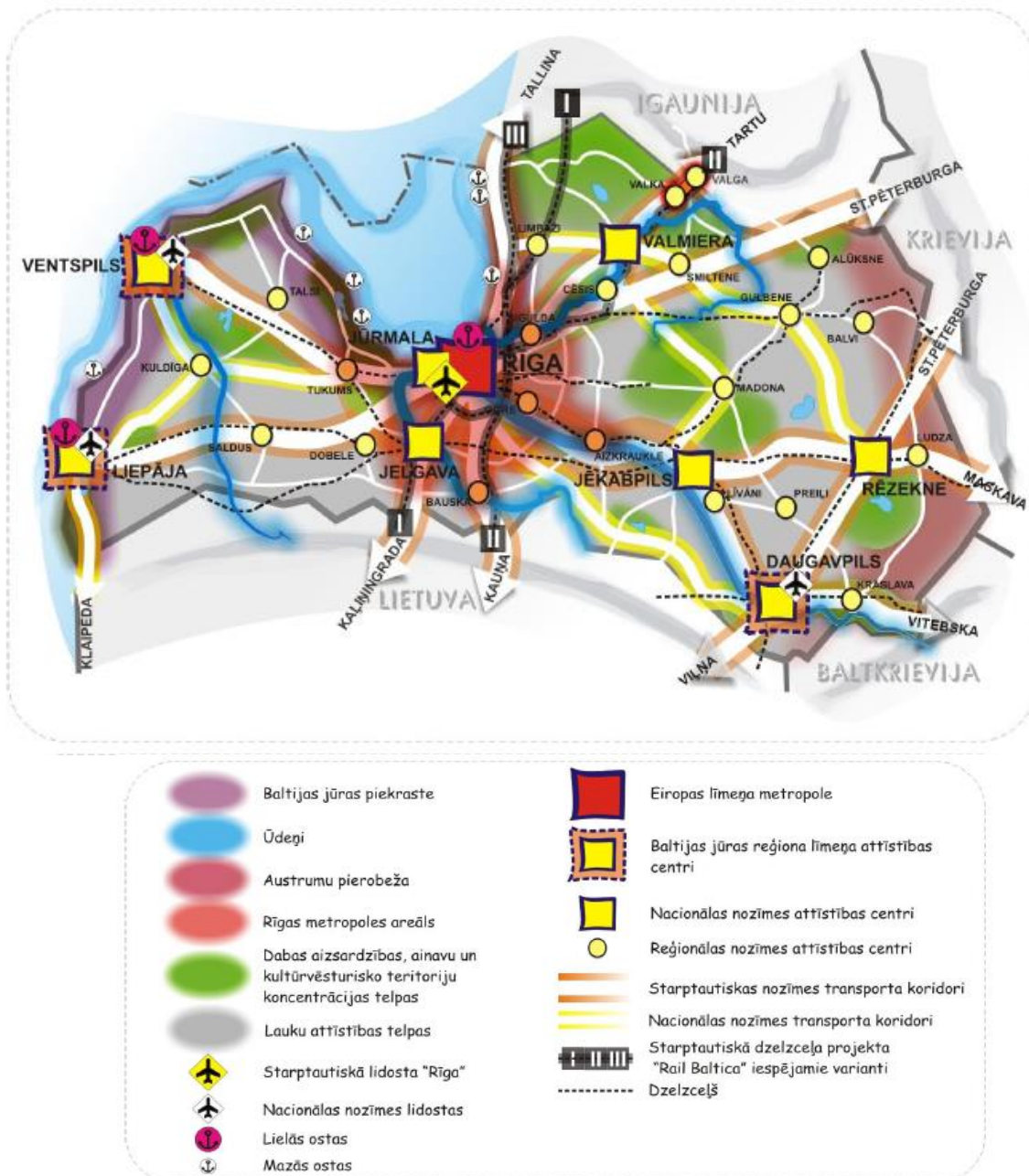
1.1.attēls. Attīstības plānošanas dokumentu hierarhija

Plānošanas reģionu attīstības plānošanas dokumenti ir galvenā saikne starp nacionāla un vietēja līmeņa attīstības plānošanas dokumentiem. Vienlaikus tie kalpo kā instruments nacionāla līmeņa plānošanas dokumentu īstenošanai. Tāpēc, izstrādājot vietējo pašvaldību ilgtermiņa attīstības plānošanas dokumentus, ir jānodrošina cieša saskaņotība ar plānošanas reģionu attīstības plānošanas dokumentiem.

Latvijas ilgtspējīgas attīstības stratēģija (LIAS)

Latvijas ilgtspējīgas attīstības stratēģija (LIAS) jeb „Latvija 2030” ir hierarhiski augstākais ilgtermiņa attīstības plānošanas dokuments. Tajā izvirzīti valsts ilgtermiņa attīstības mērķi, prioritātes un rīcības virzieni, kas īstenojami, realizējot pakārtotās nozaru un teritoriju attīstības politikas. Līdz ar to visi attīstības plānošanas dokumenti jāveido saskaņā ar LIAS noteiktajiem virzieniem un prioritātēm.

Latvijas ilgtspējīgas attīstības stratēģijā iekļauta Telpiskās attīstības perspektīva, kurā iezīmēts integrēts skatījums valsts teritorijas līdzsvarotai un ilgtspējīgai attīstībai, lai Latvijas galvenās vērtības, resursi un priekšrocības tiktu izmantotas visefektīvākajā veidā.



1.2. attēls. Latvijas nākotnes telpiskā struktūra
www.varam.gov.lv

Telpiskās attīstības stratēģijā izvirzīti trīs galvenie mērķi:

- Radīt līdzvērtīgus dzīves un darba apstākļus visiem iedzīvotājiem, neatkarīgi no dzīves vietas, sekmējot uzņēmējdarbību reģionos, attīstot kvalitatīvu transporta un komunikāciju infrastruktūru un publiskos pakalpojumus;
- Stiprināt Latvijas un tās reģionu starptautisko konkurētspēju, palielinot Rīgas kā Ziemeļeiropas metropoles un citu valsts lielāko pilsētu starptautisko lomu;
- Saglabāt Latvijas savdabību – daudzveidīgo dabas un kultūras mantojumu, tipiskās un unikālās ainavas.

Latvijas telpiskās attīstības perspektīvas uzdevums ir noteikt politikas virzienus ilgtspējīgai un līdzsvarotai valsts teritorijas attīstībai, panākot reģionu ekonomiskā potenciāla pilnvērtīgu izmantošanu, iedzīvotāju dzīves kvalitātes paaugstināšanu, dabas un kultūrvēsturisko vērtību saglabāšanu un prasmīgu izmantošanu.

Pamatojoties uz šo nostādni, LIAS telpiskās attīstības perspektīva akcentē trīs galvenos aspektus:

- a) sasniedzamība un mobilitātes iespējas;
- b) apdzīvojums kā ekonomiskās attīstības, cilvēku dzīves un darba vide;
- c) nacionālo interešu telpas – unikālas specifiskas teritorijas, kas nozīmīgas visas valsts attīstībai.

Perspektīvā norādīts, ka par galvenajiem ekonomiskās attīstības centriem kļūs pilsētas, pieaugs to ekonomiskā kapacitāte un konkurētspēja. Savukārt mazajām pilsētām un lielākajām lauku apdzīvotajām vietām ir jāpilda novadu nozīmes attīstības centru loma, sniedzot apkārtējo teritoriju iedzīvotājiem pakalpojumus un nodrošinot darba vietas, bet novadu nozīmes attīstības centriem ir jāiekļaujas kopējā nacionālās un reģionālās nozīmes attīstības centru funkcionālajā tīklā.

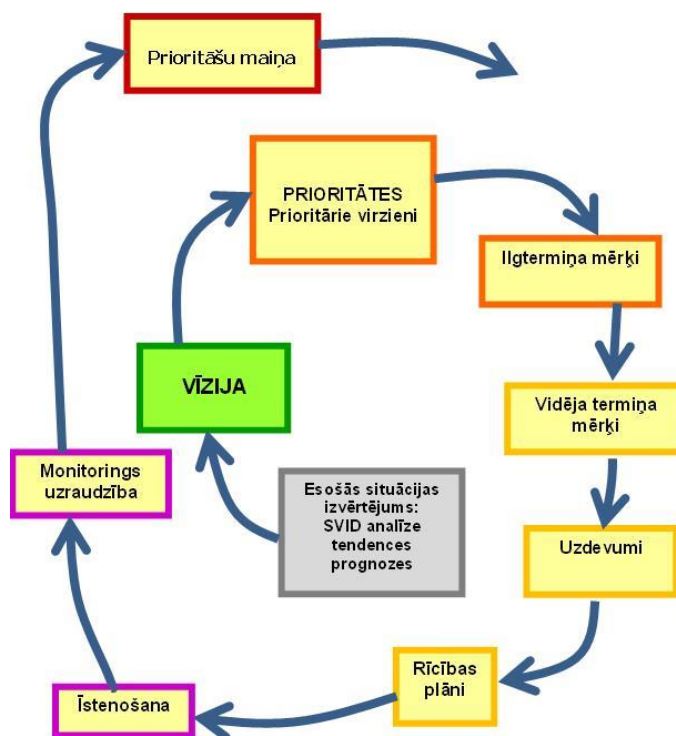
Telpiskās attīstības perspektīvā norādīts, ka jāsekmē pilsētu un lauku teritoriju sadarbība, uzsverot integrētas pieejas nepieciešamību attīstības plānošanā un īstenošanā. Atzīmēts, ka, plānojot un īstenojot attīstību lauku teritorijās, jāparedz pasākumi lauku ekonomikas dažādošanai un pieejamo izaugsmes resursu efektīvākai izmantošanai, tādā veidā sekmējot dzīves kvalitātes uzlabošanu. Lai to panāktu, ir jāievērtē fiziskie, sociālie, infrastruktūras, kultūras un vides aspekti.

LIAS Latvija 2030 apskatīta arī lauku teritoriju attīstība, atzīmējot, ka paralēli lauksaimnieciskās un mežsaimnieciskās produkcijas ražošanai, lauki nodrošinās gan kvalitatīvu dzīves telpu un rekreācijas iespējas pilsētās strādājošajiem, gan arī teritorijas nelauksaimnieciskai uzņēmējdarbībai. Vienlaikus uzsvērts, ka jāveicina Latvijai raksturīgā dzīvesveida, vēsturiskās apdzīvojuma struktūras, kultūrainavu un tradīciju saglabāšana, attīstot lauku tūrismu un citus alternatīvos nodarbes veidus, it sevišķi e-darba iespējas, izmantojot lauku viensētas arī kā brīvdienu un vasaras mājokļus.

1.3. Stratēģiskās plānošanas principi

Stratēģiskā plānošana nomainīja tā saukto Blue-print projektēšanu un procesu plānošanu, kas bija vadošās metodes pēc 2.pasaules kara līdz pat 1970 tiem gadiem. Šīs metodes iezīmēja nākotnes vīziju, pieņemot, ka plāna īstenošana notiks automātiski. Procesa plānošanā galvenais uzsvars likts uz lēmumu pieņemšanu, nepievēršot īpašu lomu gala iznākamam, bet analītiskā plānošanā vairāk uzmanības tiek veltīts datu vākšanai, apkopošanai, analīzei un plāna izstrādāšanai, bet mazāk plāna īstenošanai.

Stratēģiskā plānošana balstās uz citiem principiem, tajā tiek ievēroti sabiedrības intereses un vajadzības, demokrātija un atklātība, ilgtspējīga un līdzsvarota attīstība, kopsakarība un pēctecība. Šāda plānošana parāda resursus un prognozē ekonomiskās attīstības iespējas, analizē sociālos procesus, palīdz saglabāt kultūrvēsturiskās un dabas vērtības. To raksturo pakāpenisku un mijiedarbīgu mērķu un termiņu noteikšana, kas balstīta uz izpēti un diskusiju procesu. Gala rezultāts ir programmu pakete, kur procesa gaitā dažādās iesaistītās puses nonāk pie kopīgas vienošanās.



1.3. attēls. Plānošanas procesa etapi

Stratēģiskās plānošanas būtību var definēt sekojoši: Stratēģiskā plānošana ir visefektīvākais darbības veids, kādā ar pieejamajiem līdzekļiem tiek sasniegts nospraustais mērķis.

Vispirms stratēģiskās plānošanas principi tika pielietoti ekonomikas plānošanai, pēc tam arī telpiskās plānošanas sfērā. Stratēģisko plānošanu raksturo integrēta pieeja, uzsvars likts uz teritorijas kopējo funkcionalitāti nākotnē, kad apzinātas visas nākotnes vajadzības – ekoloģiskās, ekonomiskās, sociālās un demogrāfiskās. Stratēģiskās plānošanas ietvaros tiek izmantotas daudzas un dažādas metodes, taču galvenie principi paliek nemainīgi – uz atklātību un

sabiedrības iesaistīšanu vērsts, integrētas plānošanas process, ar secīgi noteiktiem rezultatīvajiem rādītājiem katrā etapā un procesa monitoringu. Tādējādi pastāv atgriezeniskā saite starp noteiktajām prioritātēm un reālo situāciju, dodot iespēju operatīvi pārskatīt prioritātes, mērķus un uzdevumus. Stratēģiskā plānošana ir cieši saistīta ar rīcības plānošanu, kas ļauj tuvoties ilgtermiņa mērķu sasniegšanai ar konkrētu projektu realizāciju.

Reģiona vai pašvaldības Ilgtspējīgas attīstības stratēģijas uzdevums būtībā ir noskaidrot, kur tie šobrīd atrodas, izlemt ko vēlas sasniegt, izvēlēties, kādā virzienā doties un kā sasniegt vīziju, identificējot nepilnības un to novēršanai nepieciešamos pasākumus. Ilgtspējīgas attīstības plānošanas dokumentā iedzīvotājiem ir jāatpazīst sava pašvaldība vai reģions, tādēļ tajā jādefinē reģiona un pašvaldības specifiskie resursi, nevis jāuzskaita vispārīgi principi, ko var attiecināt uz jebkuru Eiropas valsti vai reģionu.

Stratēģijas izstrādē var izmantot ļoti dažādas metodes un pieejas. Viens no ceļiem ir vispirms noteikt kopējo vīziju, tad izvēlēties prioritāros attīstības virzienus (prioritātes) un katram no tiem izvirzīt ilgtermiņa mērķus, kam pakārtoti vidēja termiņa mērķi, uzdevumi un rīcības.

Cits ceļš ir noteikt vīziju, izvirzīt stratēģiskos mērķus, katram no tiem noteikt ilgtermiņa prioritātes, kurām savukārt pakārtotas vidēja termiņa prioritātes, rīcības virzieni un konkrēti uzdevumi, tādējādi panākot ciešu Ilgtspējīgas attīstības stratēģijas saistību ar Attīstības programmu. Ir svarīgi neuzspiest vienotu modeli visiem gadījumiem, bet, balstoties uz jau esošajiem procesiem, paredzēt vietu elastīgumam un radošai pieejai visos līmeņos, tai pašā laikā veidojot skaidru, vienkāršu un labi uztveramu dokumentu. Plānošanas ietvarā ir jāatstāj vieta daudzveidībai un eksperimentēšanai.

Taču pastāv šādi vispār atzīti stratēģiskās plānošanas principi:

**Jāievēro secīgi etapi:
esošās situācijas izvērtējums, vīzija, prioritātes, mērķi (ilgtermiņa, vidēja termiņa,
īstermiņa) uzdevumi, rīcības plāns (programma), projekti.**

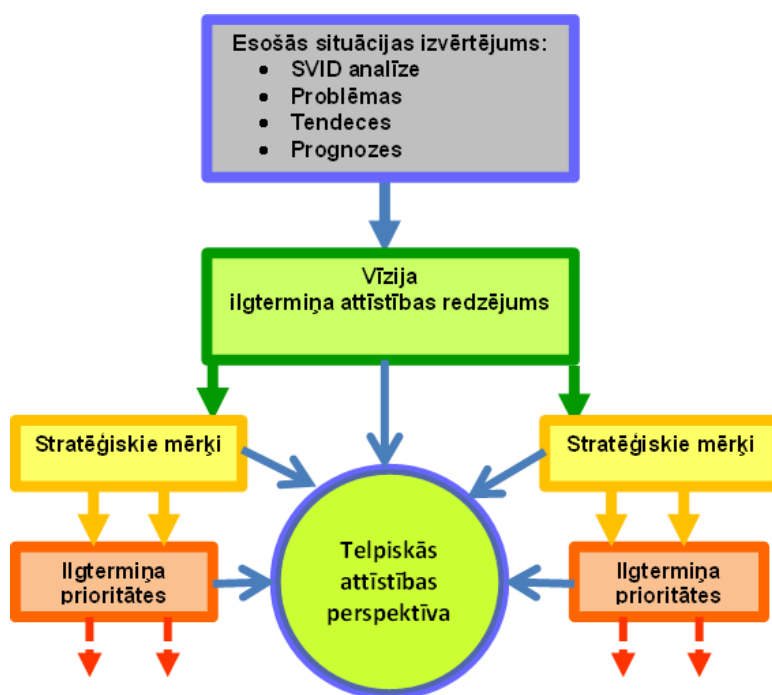
**Jāievēro pakāpenības un savstarpējas saistības princips: vīzijai ir atbilstoši jāprojicējas
stratēģiskajos mērķos, prioritātēs, rīcībās un uzdevumos, ievērojot secīgu virzību no
vispārīgiem uzstādījumiem uz detalizētākiem un konkrētākiem risinājumiem.**

**Plānošanas process ir atklāts. Visi etapi notiek darba grupās, aptverot pēc iespējas
plašāku mērķgrupu loku.**

**Plānošanas process ir nepārtraukts. Tiek veikta plānošanas procesa uzraudzība, rezultātu
izvērtēšana, un pārskatītas prioritātes, ja tas nepieciešams.**

2. Ilgtspējīgas attīstības stratēģijas saturs

Turpmāk dots ieskats par IAS saturu atbilstoši normatīvo aktu prasībām un tajā iekļaujamo informāciju. MKN 402 un MKN 628 noteiktais saturs ir identisks plānošanas reģionu IAS un vietējo pašvaldību IAS, tādēļ turpmāk dots vispārīgs ieskats par šo dokumentu struktūru un tajā iekļaujamo informāciju. Attēlā 2.1 dots shematiskais Ilgtspējīgas attīstības stratēģijas struktūras attēlojums.



2.1. attēls. Shematiskais ilgtspējīgas attīstības stratēģijas satura attēlojums

2.1. Pašreizējās situācijas izvērtējums

Kaut arī MKN 402 un MKN 628 neparedz iekļaut Ilgtspējīgas attīstības stratēģijas sastāvā pašreizējās situācijas izvērtējumu kā obligātu sadaļu, bez tās nav iespējama ne prioritāšu, ne ilgtermiņa mērķu noteikšana.

Saskaņā ar MKN 402 4.punktu un MKN 628 4.punktu, teritorijas plānošanas dokumentu izstrādē par informatīvu materiālu izmanto **Pašreizējās situācijas raksturojumu**, kas noformēts atsevišķā sējumā un tiek pastāvīgi aktualizēts. Līdz ar to nav nepieciešamība veidot garus aprakstus, kas agrāk veidoja plānošanas dokumentu lielāko apjomu. Taču uz šī pamata tiek veidota SVID analīze, identificētas problēmas, noteiktas tendences un prognozes, kas savukārt ir pamats stratēģijas izstrādei.

Lai nonāktu pie vīzijas, mērķu un prioritāšu noteikšanas, vispirms ir jāveic pašreizējās situācijas izvērtējums. Attīstības stratēģijās netiek iekļauti gari esošās situācijas apraksti ar detalizētiem statistikas datiem, jo tas aizņem lielu apjomu. Svarīgi sniegt vispārīgu teritorijas raksturojumu un kopsavilkumu par notiekošajiem procesiem, kā arī dot salīdzinājumu ar citām pašvaldībām un reģioniem.

2.1.1. SVID analīze

Kā vienu no analīzes veidiem visbiežāk izmanto - SWOT (SVID) analīzi. Ar SWOT (SVID) matricas palīdzību novērtē stiprās un vājās puses, kā arī pastāvošās iespējas vai gaidāmos draudus. SVID analīzes nosaukums ietver visu četru analizēto faktoru pirmos burtus (stiprās puses, vājās puses, iespējas, draudi – angļu valodā attiecīgi SWOT - strengths, weaknesses, opportunities, threats). SVID analīzi var veikt par jebkuru situāciju, parādību, vai objektu, to var veikt gan reģionam vai novadam kopumā, gan atsevišķiem attīstības aspektiem un nozarēm. Analīzes mērķis ir identificēt tendences, spēkus un apstākļus, kuriem ir potenciāla ietekme.

SVID analīzes uzdevums ir saklasificēt pieejamo informāciju iekšējos (stiprās un vājās puses) un ārējos (iespējas un draudi) faktoros. Praksē redzams, ka bieži šie faktori tiek sajaukti, tādēļ jāievēro, ka ar ārējo vidi tiek saprasti faktori, kas nav atkarīgi no pašvaldības vai reģiona – tas ir, vispārējā tiesiskā, politiskā, ekonomiskā, demogrāfiskā, tehnoloģiskā un ekoloģiskā situācija Latvijā, Eiropā, pasaulē.

Svarīgi ir ievērot principu, ka **stiprās un vājās puses attiecas uz pašreizējo iekšējo situāciju, savukārt iespējas un draudi attiecas uz ārējo vidi nākotnē.**

Attēlos parādīti izvērstākas SVID analīzes piemēri par iespēju un draudu izvērtējumu.

IESPĒJAS	
Pakalpojumu infrastruktūras attīstība:	Darbnīcas, konditorejas, daudzveidīgi mobili sadzīves pakalpojumi; Interesu klubi, sporta un treniņu zāles,
Daudzveidīga tūrisma attīstība:	Lauku tūrisms, kultūrtūrisms, daudzveidīgi kultūras pasākumi un akcijas, gadatirgi, „Vecpiebalga atver durvis”, lokālie amatniecības un tautas mākslas centri u.tml.
Ražošanas attīstība, orientējoties uz gala produkciju ar augstu PVN :	Kokapstrāde, būvniecība un būvmateriālu ražošana, pārtikas pārstrāde, komplektējošie un piegādājošie uzņēmumi, augsto tehnoloģiju ražotņu attīstība
Daudzveidīgas lauksaimnieciskās ražošanas attīstība:	Tradicionālās lauksaimniecības nozares- piena un gaļas lopkopība, graudkopība, sakņkopība. Dārzkopība, biškopība, stādu audzēšana Dekoratīvo krāšņumaugu, puķu audzēšana Zemstikla kultūras Rūpnieciskā sēņu, ogu audzēšana Ārstniecības augu un garšvielu audzēšana
Mājokļu attīstība:	Brīvas apbūves teritorijas ciemos; Lauku viensētas gan pastāvīgo gan brīvdienu māju statusā.
Vietas pievilcības veidošana:	Labvēlīgu apstākļu veidošana dzīvei, darbam un atpūtai, novada mārketinga stratēģijas īstenošana, katra pagasta un ciema „brenda” veidošana
Alternatīvo energoresursu izmantošana	Koksnes atlikumi, lauksaimniecības blakus produkti un atlikumi, saules un vēja enerģija lokālām vajadzībām
Sporta un atpūtas infrastruktūras attīstība:	Slēpošanas trases, treniņu bāzes, vasaras nometnes; ūdenstūrisms, orientēšanas sports, BMX,
Sadarbības tīklu veidošana ar kaimiņu novada pašvaldībām:	Tūrisma attīstībā Uzņēmējdarbības attīstībā Kopīgi kultūras projekti un programmas Izglītības jomā;

2.2. attēls. Piemērs *Iespēju* izvērtējumam

DRAUDI	
Iedzīvotāju skaita samazināšanās:	Dzimstības samazināšanās, iedzīvotāju pārcelšanās uz citām pašvaldībām un valstīm
Jaunas reformas:	Jauna administratīvā reforma
Enerģijas cenu pieaugums:	Elektroenerģijas cenu kāpums- visa veida produkcijas un pakalpojumu sadārdzināšanās
Degvielas cenu pieaugums:	Mobilitātes iespēju samazināšanās, lauksaimniecības produkcijas un pakalpojumu sadārdzināšanās
Klimata pārmaiņu iespaids:	Uz lauksaimniecības kultūru audzēšanu; Uz tūrismu – ziemas sporta veidiem; Uz bioloģisko daudzveidību – svešu augu un dzīvnieku sugu parādīšanās;
Ārējie un iekšējie politiskie satricinājumi:	Vispārēja ekonomiskā krīze Uzņēmējdarbībai nelabvēlīga nodokļu politika Pašvaldībām nelabvēlīga valsts politika

2.3.attēls. Piemērs *Draudu* izvērtējumam

SVID analīzi veic darba grupās, tādēļ bieži tiek izmantota paplašinātā SVID analīzes metode, kad uzskaitītie faktori tiek konkretizēti. Tas ļauj vieglāk noteikt prioritātes un rīcības. Taču pašā plānošanas dokumentā parasti ievieto kopsavilkumu vienkāršotas strukturētas tabulas veidā.

SVID analīzes rezultāti parāda, kuri faktori var palīdzēt stratēģisko mērķu sasniegšanā, un kuri faktori (vājās puses un draudi) ir šķēršļi, kas jāpārvar vai jāmazina to ietekme. SVID analīze ļauj identificēt un strukturēt problēmas.

Nereti SVID analīze tiek veikta formāli, bez tālāka pielietojuma un saistības ar plānošanas dokumentu. Viena no galvenajām kļūdām ir tā, ka visās pusēs bez atlases, haotiski tiek sarakstītas visdažādākās un neiederīgākās lietas. Ne mazāk būtiski ir atlasīt faktoros pēc to ietekmes svarīguma, piemēram, lai vienlaikus ar sliktu perifērijas teritoriju sasniedzamību netiktu uzskaitītas putekļainas ielas.

Problēmu identificēšana

Ļoti bieži stratēģiskajā plānošanā tiek veikta tā sauktā Problēmu koka veidošana un tā transformēšana par mērķu koku. Šī procesa darba metode ir prāta vētra (Brain storming). Ja to nav iespējams īstenot, tad šis etaps zaudē jēgu.

Procesa gaitā tiek identificētas problēmas, izvērtējot - kāpēc tā ir problēma, ko tā ietekmē un kādas citas problēmas tā rada, kas notiks, ja tā netiks risināta. Tālāk seko iespējamo problēmas risinājumu meklējumi, izvērtējot, kas notiks, ja nekas netiks darīts. Tas turpmāk palīdz veidot dažādus attīstības scenārijus.

Savukārt piedāvātos problēmu risinājumus novērtē pēc efektivitātes un sakārto kā prioritātes. Balstoties uz tiem, var formulēt un īstenot stratēģiju plānoto mērķu sasniegšanai.

2.1.2. Tendences un prognozes

Tendences parasti nosaka faktoriem, kur iespējams izvērtēt statistikas datus ilgākā laika periodā (10 - 20 gados), piemēram, iedzīvotāju skaita vai sastāva izmaiņas, apstrādāto lauksaimniecības zemju platību izmaiņas u.tml. Prognozēšana ir apstākļu vai faktoru iespējamo izmaiņu paredzēšana. Jebkurai prognozei ir varbūtējs raksturs - tā var piepildīties, bet var arī nepiepildīties, jeb tā var piepildīties ar lielāku vai mazāku novirzi.

Taču identificētās tendences un prognozes raksturo situāciju, kāda izveidosies, ja neko nedarot, procesi turpināsies pašplūsmā. Kā piemēru var minēt VARAM pasūtītā pētījuma “*Publisko individuālo un valsts administratīvo pakalpojumu klāsta izvērtējums atbilstoši*

apdzīvojumam” rezultātus, kur prognozētais iedzīvotāju skaita samazinājums līdz 2030.gadam faktiski iezīmē depresīvo, jeb “nulles” scenāriju, kad nekas netiek darīts, lai situāciju izmainītu.

Ilgspējīgas attīstības plānošanu nevar balstīt uz šādu uzstādījumu. Stratēģijas uzdevums ir meklēt veidus un līdzekļus, lai šo procesu apturētu, vai vismaz mazinātu, tādēļ ļoti būtiski ir noskaidrot iedzīvotāju samazinājuma galvenos cēlonus. Kā apliecina statistikas dati un atsevišķi pētījumi, tad ļoti būtisku samazinājuma daļu veido tieši ekonomiskā migrācija.

Tādējādi ilgtspējīgas attīstības stratēģiskais mērķis ilgtermiņā gan reģionā, gan novadā ir iedzīvotāju piesaistīšana pilsētās, ciemos, lauku teritorijās, radot tur priekšnoteikumus ekonomiskai attīstībai – darba vietas, pievilcīgu dzīves vidi un pakalpojumus.

Attīstības scenāriji

Attīstības plānošanā izmanto arī scenāriju metodi, kas ir diezgan komplicēta un darbietilpīga, tādēļ praksē teritorijas attīstības plānošanai parasti tiek izvēlēts vienkāršāks ceļš. Pamatojoties uz SVID analīzes rezultātiem, izvērtējot problēmas un tendences, un, ņemot vērā prognozes, tiek apskatīti vairāki attīstības scenāriji, no kuriem viens, tā sauktais nulles scenārijs, balstīts uz situāciju, kad nekas netiek darīts, lai mazinātu un novērstu problēmas, savukārt stiprās puses un iespējas netiek izmantotas.

Kā labs piemērs attīstības scenāriju izstrādei ir jāatzīmē 2011.gadā Vidzemes augstskolā sagatavotais ziņojums “Vidzemes ilgtermiņa attīstības scenārijs”, kura mērķis bija noteikt dažādus iespējamus Vidzemes plānošanas reģiona attīstības virzienus līdz 2030. gadam. Ziņojuma ietvaros ir izveidoti apraksti tematiskajiem scenārijiem, kas aptver reģiona attīstībai aktuālākās jomas: demogrāfiju, ekonomiku, klimata izmaiņas, enerģiju, transportu un infrastruktūru, lauku attīstību, sabiedrības sociālo un kultūras vērtību izmaiņas, pārvaldību un vietu pievilcību. Balstoties uz šiem scenārijiem, apskatīti četri integrētie reģiona attīstības scenāriji, prognozējot iespējamās rīcības sekas turpmākajiem 20 gadiem.

Status-quo scenārijā Vidzemē turpinās esošās attīstības tendences, jo nenotiek aktīva iejaukšanās pastāvošajā situācijā. Šajā scenārijā, izmantojot reģiona saukļa metaforu, Vidzemē ceļš ved augšup, bet gājēji ir tādi paši. Zaudētāji šajā scenārijā galvenokārt ir Vidzemes lauki.

Konkurences scenārijā valda sāncensības princips. Vidzemes ceļš ved augšup tikai spēcīgākajiem. Tāpēc reģionā palielinās sociālās un teritoriālās atšķirības.

Kohēzijas scenārijā Vidzemes attīstība notiek lēnāk, jo atbalstu saņem arī mazāk attīstītās teritorijas un nozares. Vidzemes ceļš ved augšup, pavelkot kalnā arī vājākos.

Optimālais scenārijs apvieno pozitīvās kohēzijas un konkurences iezīmes. Šajā scenārijā vidzemnieki vairāk sadarbojas, specializējas un tiecas pēc zināšanām. Pieaug viņu spēja pieņemt izmaiņas un paaugstinās iedzīvotāju labsajūta. Vidzemes ceļš ved augšup, un pa to iet visi kopā.

2.2. Stratēģiskā daļa

2.2.1. Ilgtermiņa attīstības redzējums - vīzija

Vīzija ir ilgtermiņa attīstības redzējums tālākā nākotnē. Vīzijas noformulēšana ir viens no grūtākajiem stratēģijas etapiem, jo tai ir jābūt pietiekoši vispārīgai, taču sasniedzamai, vienlaikus atspoguļojot konkrētā reģiona vai pašvaldības vērtības un īpatnības.

Veidojot vīziju, ir jākoncentrējas uz galveno, iztēlojot, ar ko pašvaldība vai reģions nākotnē būs ievērojams, ar ko tas piesaistīs, kāds būs salīdzinājumā ar citiem reģioniem vai pašvaldībām, kādi būs iedzīvotāji, ar ko tie nodarbosies u.tml.

Visbiežākās kļūdas veidojot vīziju, ir pārāk gari teikumi, neskaidri formulējumi, lieli nestrukturēta teksta apjomi. Būtu jāpieturas pie principa, ka reģionam vai pašvaldībai ir viena kopēja vīzija, nevis katrā prioritārajā virzienā sava vīzija, kas rada sajukumu. Vīzijas garumam nevajadzētu pārsniegt vienu lapaspusi.

Neatkarīgi no tā, vai vīziju veidi daži teikumi, vai garāks teksts, tai jābūt vienkāršai un labi uztveramai, lai tā būtu saprotama un pieņemama sabiedrībai. Kā labs piemērs var kalpot Krāslavas novada Ilgtspējīgas attīstības stratēģijas 2030 vīzija, kas ir īsa, kodolīga un atpazīstama gan novada, gan reģiona iedzīvotājiem.

1.2. KRĀSLAVAS NOVADA ATTĪSTĪBAS VĪZIJA

Krāslavas novads - garīgi bagātu, radošu, izglītotu, viesmīlīgu un savu novadu mīlošu cilvēku novads ar ģimeniskām vērtībām, novads, kur gribas dzīvot un atgriezties.

- vieta, kur Dvina pārtop Daugavā, koka mežģīņu skautos logos spoguļojas saule un „Labrīt!” atskan daudzās valodās;
- radošu, stipru un uzņēmīgu cilvēku šūpulis, kas izpaužas mākslā, amatniecībā, sportā, pašdarbībā, uzņēmējdarbībā un stiprās ģimenēs;
- bagāts ar izcilu arhitektūras, mākslas, arheoloģijas, kultūras un pilsēt būvniecības mantojumu;
- lepns par 146 ezeriem, tajā skaitā Baltijā dziļāko ezeru Drīdzi, liktenupi Daugavu, Augšdaugavas aizsargājamo ainavu apvidu un dabas parku „Daugavas loki”;
- īpašs ar kulināro mantojumu – vietējo ražotāju maizi, sviestu, sieru, zāļu tējām, linsēklu eļļu, medu, gurķiem, alu, tomātiem;
- pozicionējis sevi kā „Novadu Daugavas lokos”

2.4. attēls. Krāslavas novada attīstības vīzija
avots: www.kraslava.lv

2.2.2. Stratēģiskie mērķi un ilgtermiņa prioritātes

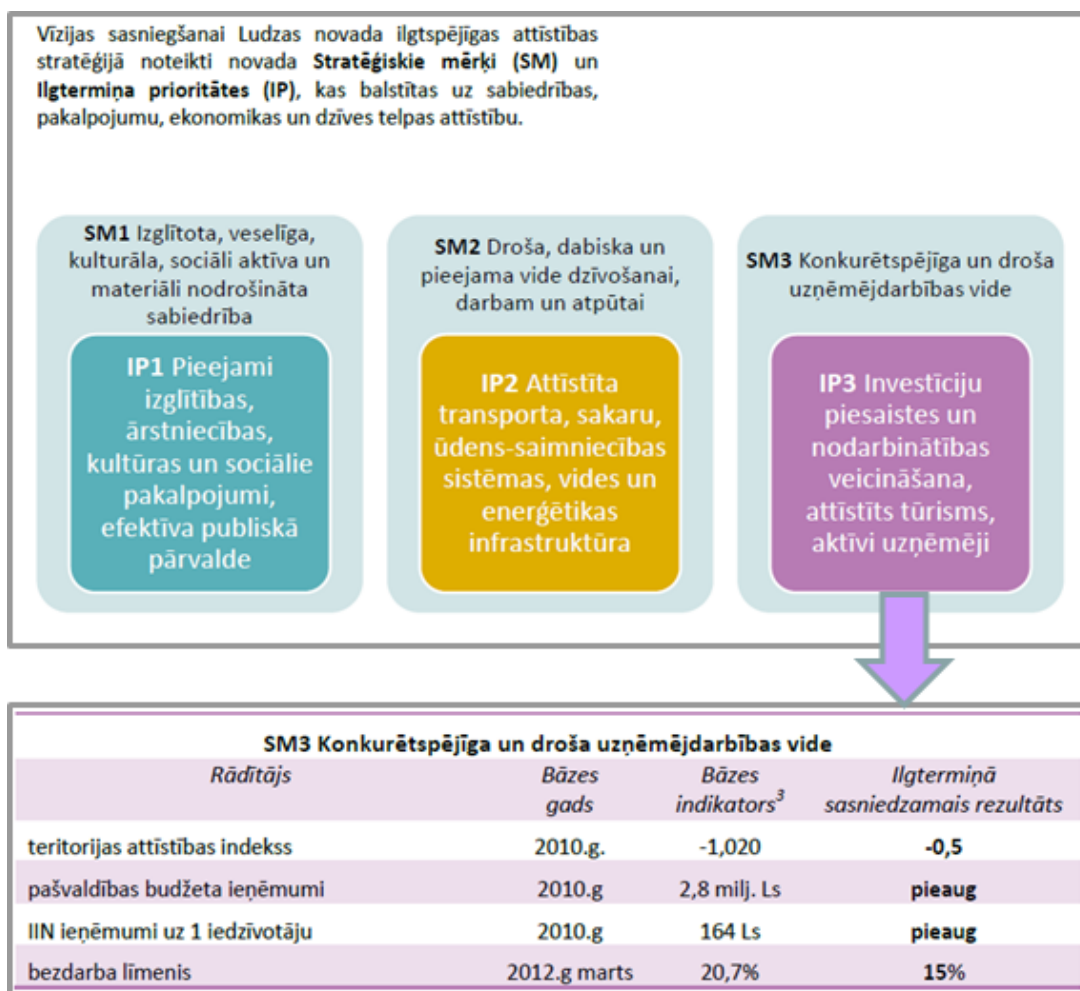
Stratēģiskie mērķi ir koncentrēts politisku uzstādījumu kopums vēlamajām situācijas pārmaiņām noteiktā laika periodā, kas vērsts uz teritorijas attīstības vīzijas sasniegšanu. Stratēģiskais mērķis kalpo par pamatu prioritāšu noteikšanai un turpmāk veicamo darbību identificēšanai.

Stratēģiskajiem mērķiem ir jāatbilst vīzijas uzstādījumiem, tas ir, katrai vīzijas tēmai jābūt nosegtai ar stratēģisko mērķi. Mērķiem ir jābūt konkrētākiem, kā vīzijai, un katrs mērķis jāierobežo vienas idejas ietvaros.

Izvirzot stratēģiskos mērķus, ir jādefinē ilgtermiņā sasniedzamie rezultāti, kas raksturo šo mērķu izpildi. Tie var būt ne tikai skaitliski rādītāji, bet arī tādi, kas raksturo procesu.

Ilgtermiņa prioritātes ir svarīgākie nosacījumi, lai sekmētu stratēģisko mērķu sasniegšanu. Definējot reģiona attīstības ilgtermiņa prioritātes, ir jāņem vērā LIAS noteiktās prioritātes un mērķi, savukārt definējot pašvaldības attīstības ilgtermiņa prioritātes, jāņem vērā plānošanas reģiona noteiktais ekonomikas profils, tādējādi nodrošinot, ka ilgtspējīgas attīstības stratēģija ir sasaistīta ar nacionālajā līmenī definētajiem valsts attīstības virzieniem.

2.5.attēlā parādīts piemērs no Ludzas novada Ilgtspējīgas attīstības stratēģijas 2030 stratēģisko mērķu, prioritāšu noteikšanai.



2.5. attēls. Stratēģiskie mērķi, ilgtermiņa prioritātes, ilgtermiņā sasniedzamie rezultāti.
Ludzas novada Ilgtspējīgas attīstības stratēģija 2030

avots: www.ludza.lv

2.2.3. Reģiona ekonomikas profils un pašvaldības specializācija

Reģiona ekonomikas profils

Saskaņā ar MKN 402 6.1.apakšpunktu, plānošanas reģionu IAS ir jānosaka reģiona ekonomikas profils. Ar **ekonomikas profilu** saprot teritorijas ilgtermiņa ekonomiskās attīstības raksturojumu, kas atspoguļo perspektīvos uzņēmējdarbības attīstības virzienus un priekšnoteikumus to attīstībai infrastruktūras, pakalpojumu, cilvēkresursu un citās jomās.

Reģiona ekonomikas profilu nosaka, balstoties uz pašreizējās situācijas izvērtējumu un SVID analīzi un ņemot vērā reģiona specifiku (pierobežas teritorijas, jūras piekrastes teritorijas u.tml.). Reģiona ekonomikas profilu ieteicams izstrādāt vadoties pēc šādiem principiem:

- 1) Izvēlēties nozares, kas dod augstāko pievienoto vērtību, un tajās identificēt un novērtēt plānošanas reģionā jau esošos vadošos un perspektīvos uzņēmumus pēc šādiem kritērijiem: konkurētspēja, iespējas paaugstināt produktivitāti, pakārtotā ietekme uz citu nozaru attīstību.
- 2) Identificēt citus uzņēmumus, kuru darbība ir pakārtota vai arī papildinoša vadošo uzņēmumu darbībai, izvērtējot klasteru veidošanās iespējas reģionā;
- 3) Identificēt un novērtēt uzņēmējdarbības attīstības priekšnosacījumus, īpašu uzmanību pievēršot šādiem faktoriem: darbaspēka pieejamībai un kvalitātei, finanšu un citu nepieciešamo pakalpojumu pieejamībai infrastruktūras kvalitātei un pieejamībai, izglītības piedāvājumam, zinātnes un pētniecības potenciālam;

Plānošanas reģiona ekonomikas profilā koncentrētā veidā jāatspoguļo šāda informācija:

- 1) Kādas ir perspektīvās vadošās uzņēmējdarbības jomas, īsi raksturojot: šo jomu tradīcijas reģionā un turpmākas attīstības vērtējumu, resursu pieejamību, konkurētspēju iekšējā un ārējā tirgū, cilvēkresursu un tehnoloģiju ietilpību, salīdzinājumu ar citiem reģioniem, pašreizējo un perspektīvo nozares devumu reģiona ekonomikā.
- 2) Kādas ir reģiona mazo un vidējo uzņēmumu perspektīvas, īsi raksturojot jomas, kurās mazie un vidējie uzņēmumi varētu darboties kā vadošo uzņēmējdarbības jomu atbalsta uzņēmumi, jomas, kurās mazie un vidējie uzņēmumi varētu attīstīties autonomi, kā arī to devumu reģiona ekonomikā – IKP, nodarbinātība, eksporta apjomi, uzņēmējdarbības aktivitāte, piesaistītās investīcijas u.tml.
- 3) Kādas ir klasteru veidošanas un attīstības iespējas reģionā, Latvijā un ārpus Latvijas, raksturojot: šobrīd reģionā darbojošos klasterus, aktivitātes, kuras reģions plāno veikt, lai iniciētu klasteru veidošanos esošo industriju ietvaros, pasākumus un rīcības klasteru veidošanas atbalstam, pasākumus un rīcības, lai veidotu augstākās izglītības un zinātnes institūciju sadarbības mehānismu ar reģionu uzņēmējiem;
- 4) Kādas ir reģiona priekšrocības investoru piesaistē, vietas perspektīva īsi raksturojot: resursus salīdzinājumā ar citiem reģioniem un kaimiņvalstīm, tuvākos saražotās produkcijas noieta tirgus, reģiona tirgus lielumu, vietas pievilcības faktorus (loģistikas iespējas, zemes īpašumi, infrastruktūra, pašvaldības atbalsts, SEZ statuss u.tml., pašvaldības specializācija).
- 5) Kādi ir priekšnosacījumi nacionālā un pašvaldību līmenī, lai perspektīvās uzņēmējdarbības jomas varētu attīstīties, nosakot nepieciešamās rīcības un investīcijas fiziskās infrastruktūras sakārtošanā, izglītībā un pētniecībā, pakalpojumu sniegšanā, darbaspēka pieejamībā un sagatavošanā.

Pašvaldības specializācija

Saskaņā ar MKN 628. 19.1.apakšpunktu, pašvaldības IAS ir jānosaka teritorijas specializācija. To nosaka, balstoties uz pašvaldības resursiem, teritorijas īpatnībām, kas izriet no pašreizējās situācijas izvērtējuma un SVID analīzes, ņemot vērā plānošanas reģiona ekonomikas profilu.

Pašvaldības specializācija atspoguļo pašvaldības perspektīvās ekonomiskās attīstības iespējas un virzienus. Nosakot vadošos un perspektīvos uzņēmējdarbības virzienus, jāidentificē:

- tradicionālie uzņēmējdarbības virzieni un to turpmākās attīstības perspektīvas, novērtējot pēc šādiem kritērijiem – tradīcijas, resursu pieejamība, konkurētspēja iekšējā/ ārējā tirgū, iespējamais devums pašvaldības sociālekonomiskajai attīstībai – nodarbinātības, budžeta u.c. rādītājos;
- perspektīvie jaunie uzņēmējdarbības virzieni, novērtējot tos pēc šādiem kritērijiem – resursu pieejamība, konkurētspēja iekšējā/ ārējā tirgū, iespējamais devums pašvaldības sociālekonomiskajai attīstībai – nodarbinātības, budžeta u.c. rādītājos.

Nosakot pašvaldības specializāciju, ir jāievērtē pašvaldībā pieejamie resursi – dabas resursi (lauksaimniecības zemes, meži, derīgie izrakteņi, ūdeņi), infrastruktūra, dabas un kultūrvēsturiskās vērtības, darbaspēks un citi faktori, kā arī pašvaldības salīdzinošās priekšrocības potenciālu investoru piesaistē – laba sasniedzamība, ostu, lidostu, transporta mezglu tuvums. Lai būtu iespējas savlaicīgi koordinēt un saskaņot rīcības, neradot liekus konkurences riskus, ir jāiepazīstas ar blakus pašvaldību specializāciju. Piemērā parādīta Rēzeknes novada Ilgtspējīgas attīstības stratēģijā līdz 2030.gadam noteiktā pašvaldības specializācija.



2.6. attēls. Rēzeknes novada ekonomiskā specializācija.
Rēzeknes novada Ilgtspējīgas attīstības stratēģija 2030.

avots: www.rezeknesnovads.lv

2.3. Telpiskās attīstības perspektīva

Uz reģionu un pašvaldību ilgtspējīgas attīstības stratēģijām vistiešākā veidā attiecas Latvijas ilgtspējīgas attīstības stratēģijas līdz 2030.gadam (LIAS) 6. nodaļa *Telpiskās attīstības perspektīva* (skatīt 1.2. attēlu).

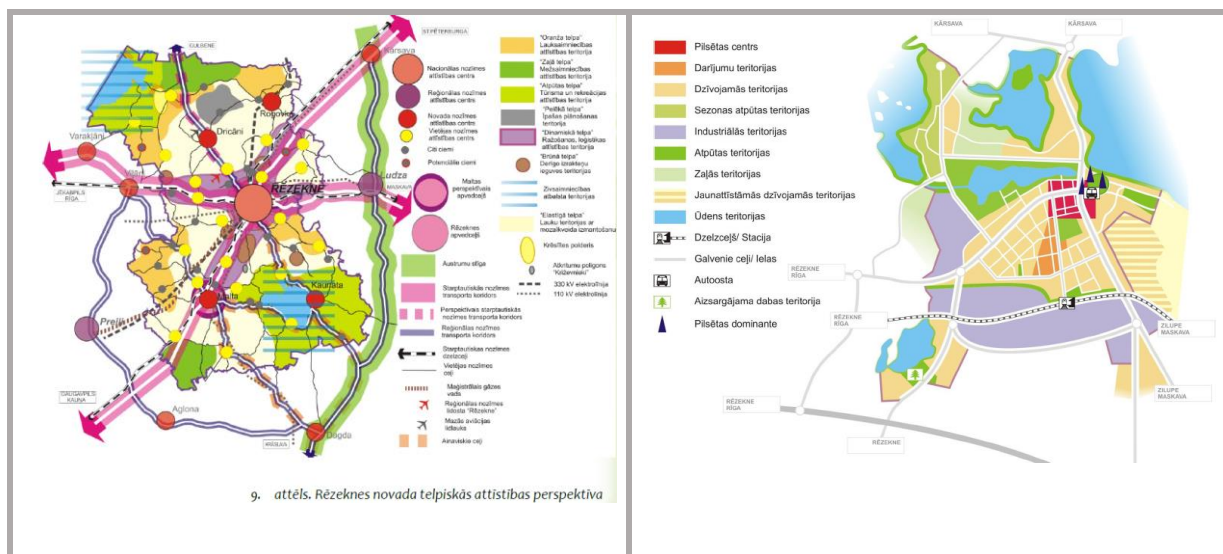
LIAS telpiskās attīstības perspektīvā ir akcentēti trīs galvenos aspekti:

- sasniedzamība un mobilitātes iespējas;
- apdzīvojums kā ekonomiskās attīstības, cilvēku dzīves un darba vide;
- nacionālo interešu telpas – unikālas specifiskas teritorijas, kas nozīmīgas visas valsts attīstībai.

2.3.1. Nozīmīgākie telpiskās struktūras elementi un galvenās funkcionālas telpas

Telpiskās attīstības perspektīvu grafiski attēlo kā telpisko struktūrplānu, kurā atkarībā no plānošanas uzdevuma un teritorijas lieluma parādīti galvenie telpiskās struktūras elementi un funkcionālās telpas, kas konkretizētas atbilstoši katram plānošanas līmenim. Pamatojoties uz LIAS Telpiskās attīstības stratēģijā noteikto struktūru, plānošanas reģionu telpiskās attīstības perspektīvā tiek identificēti reģiona identitātei un attīstībai būtiskākie telpiskās struktūras elementi un funkcionālās telpas (reģionālas un starpreģionālas nozīmes), kas tālāk kalpo par ietvaru pašvaldību telpiskās attīstības perspektīvas struktūras veidošanai.

2.7.attēlā parādīti telpisko struktūrplānu piemēri (Rēzeknes novadam un Ludzas pilsētai).



2.7.attēls. Telpiskās struktūras elementu attēlojums
avots: www.rezeknesnovads.lv; www.ludza.lv

Jebkuras teritorijas telpisko struktūru veidojošie elementi ir nozīmīgākie dabas elementi – upes, ezeri, jūra, mežu un purvu masīvi, reljefs (kalnu grēdas, gravas, ielejas u.tml.), kam pakārtots apdzīvojums (apdzīvotās vietas) un transporta infrastruktūra. Ilgtspējīgas attīstības stratēģijā kā nozīmīgākie elementi parasti tiek apskatīti apdzīvojums un transporta infrastruktūra, taču ģeogrāfiskie faktori bieži vien nav pietiekoši ievērtēti, kaut arī tieši tie nosaka esošo apdzīvojuma struktūru un tās attīstības iespējas. Piemēram, pilsētas ir veidojušās gar upēm, kā transporta koridoriem, savukārt apdzīvojums jūras piekrastē ir attīstījies lineāri gar piekrasti. Jāņem vērā, ka šāda apdzīvojuma attīstības tendence saglabājas.

Arī izvērtējot apdzīvoto vietu izvietojumu un to reālo sasniedzamību, nereti nav ņemti vērā tādi telpisko struktūru veidojošie elementi, kā upes, lielie ezeri, purvu un mežu masīvi.

Saskaņā ar normatīvo aktu prasībām, Telpiskās attīstības perspektīvā, kā nozīmīgākie telpiskās struktūras elementi, tiek apskatīti:

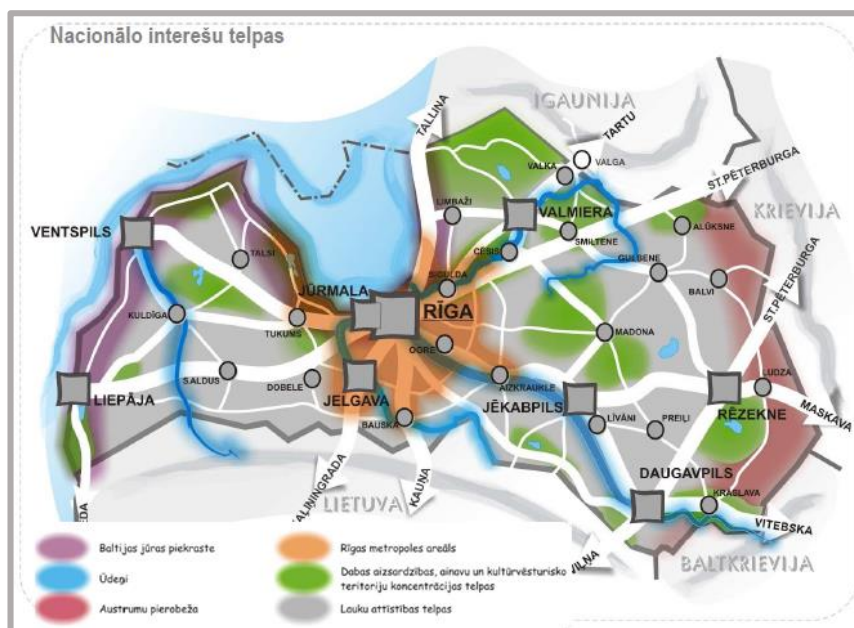
- apdzīvojuma struktūra ar atbilstošu publisko pakalpojumu klāstu;
- galvenie transporta koridori un infrastruktūra (t.sk.maģistrālie inženierkomunikāciju tīkli un objekti);
- dabas teritoriju telpiskā struktūra (t.sk. īpaši aizsargājamo dabas teritoriju tīkls);
- kultūrvēsturiski nozīmīgās teritorijas;
- ainaviski vērtīgās un citas īpašas teritorijas;
- prioritāri attīstāmās teritorijas.

Galvenās funkcionālas telpas

LIAS Telpiskās attīstības perspektīva iezīmē piecas nacionālo interešu telpas, kas atbilstoši jāidentificē un jādetalizē plānošanas reģionu IAS Telpiskās attīstības perspektīvā un tālāk pašvaldību IAS Telpiskās attīstības perspektīvā.

Tās ir:

- **Lauku attīstības telpa** – lauku teritorijas, kur atrodas valsts ekonomikai nozīmīgākie dabas resursi – lauksaimniecības zeme, meži, ūdeņi, derīgo izrakteņu atradnes;
- **Baltijas jūras piekraste** – vienu no Latvijas lielākajām vērtībām, kur dabas un kultūras mantojuma saglabāšana jālīdzsvaro ar ekonomiskās attīstības veicināšanu;
- **Rīgas metropoles areāls**, kas stiprina Rīgas kā globāli orientētas Baltijas jūras metropoles lomu;
- **Austrumu pierobeža**, kas ir teritorija ar īpašu statusu, lomu un specifiskām problēmām, kuru risināšanai nepieciešama atšķirīga pieeja un īpaši pasākumi;
- **Izcili dabas, ainavu un kultūrvēsturisko teritoriju areāli**, kur koncentrētas tās unikālās vērtības, kas veido Latvijas un tās dažādo reģionu identitāti un starptautisko atpazīstamību.



2.8.attēls. LIAS noteiktās nacionālo interešu telpas un telpiskās struktūras galvenie elementi
www.varam.gov.lv

Kā īpaša nacionālas nozīmes vērtība Latvijas telpiskajā struktūrā ir iezīmēti ūdeņi – lielākās upes, ezeri un jūra. Turklāt tie veido katra Latvijas kultūrvēsturiskā reģiona identitāti, piemēram, Vidzemē - Gauja, Latgalē - Daugava un ezeri, Zemgalē - Lielupe, Kurzemē - Venta un jūra, tādēļ plānošanas reģionu un vietējo pašvaldību Ilgtspējīgas attīstības stratēģijas telpiskās attīstības perspektīvā ir svarīgi tās nosaukt un parādīt.

Balstoties uz LIAS uzstādījumu par nacionālo interešu telpām, plānošanas reģionu IAS Telpiskās attīstības perspektīvā ir jānosaka reģionālas un starpreģionālas nozīmes funkcionālās telpas, savukārt pašvaldību IAS Telpiskās attīstības perspektīvā tās tiek konkretizētas un detalizētas.

Tādējādi, piemēram, Kurzemes plānošanas reģiona IAS Telpiskās attīstības perspektīvā jāieņem un jāprecizē Baltijas jūras piekrastes teritorija, Latgales plānošanas reģiona IAS Telpiskās attīstības perspektīvā - Austrumu pierobežas teritorija, Rīgas plānošanas reģiona IAS Telpiskās attīstības perspektīvā un Zemgales plānošanas reģiona IAS Telpiskās attīstības perspektīvā – Rīgas metropoles areāls. Plānošanas reģioniem jānosaka vadlīnijas šo teritoriju attīstībai, kas savukārt būs iestrādātas pašvaldību IAS Telpiskās attīstības perspektīvā un tiks īstenotas ar teritorijas plānojumem.

2.3.2. Apdzīvojuma struktūra

Apdzīvojuma struktūru veido dažāda lieluma un nozīmes apdzīvotās vietas, ko sasaista satiksmes ceļu tīkls. Apdzīvojuma struktūra ir veidojusies ilgstoši dažādu vēsturisku, politisku, dabas un citu faktoru ietekmē, tādējādi dažādos Latvijas reģionos tā ir atšķirīga. Apdzīvojuma struktūra nosaka iedzīvotāju izvietojumu, apdzīvoto vietu hierarhiju, savstarpējās saites, resursu izvietojumu, kas ir teritorijas attīstības pamats. Attēlojot apdzīvojuma struktūru grafiski, ir svarīgi parādīt arī savienojošo ceļu tīklu.

Saskaņā ar 01.01.2012.likuma “Administratīvo teritoriju un apdzīvoto vietu likums” 9.pantu, Latvijas Republikā ir šādas apdzīvotās vietas: pilsētas, ciemi viensētas. Šī likuma izpratnē ar ciemu saprot tikai tās apdzīvotās vietas, kam normatīvo aktu noteiktajā kārtībā ir piešķirts ciema statuss. Taču reāli apdzīvojuma struktūru veido arī vēl ļoti daudzas dažāda lieluma apdzīvotās vietas, kas šajā klasifikācijā neiekļaujas - sākot no viensētu grupām un maziem ciemiem, līdz dārzkopības un vasarnīcu ciemiem ar vairākiem simtiem iedzīvotāju.

Telpiskajā plānošanā apdzīvotās vietas tiek vērtētas pēc citiem principiem, tādēļ izmantots jēdziens *attīstības centrs*.

LIAS ir dota gan attīstības centra definīcija, gan iedalījums pēc nozīmes:

(55) Attīstības centrs ir teritorija, kur ir resursu (t.sk. cilvēkresursu), sociālo un ekonomisko aktivitāšu koncentrācija un kas veicina apkārtējās teritorijas attīstību. Valsts nozīmīgāko (primāro) attīstības centru tīklu veido starptautiskas, nacionālas un reģionālas nozīmes attīstības centri, jo tajos koncentrējas lielākā daļa valsts iedzīvotāju, ekonomiskā un sociālā aktivitāte.”

(319) Ņemot vērā apdzīvoto vietu lielumu, pakalpojumu klāstu, attīstības potenciālu, apkalpes teritoriju un atrašanos, kā arī, balstoties uz reģionu attīstības plānošanas dokumentiem, ir noteikts šāds attīstības centru iedalījums: starptautiskas, nacionālas, reģionālas un novadu nozīmes attīstības centri.

2.3.2. Attīstības centru noteikšana un to izvietojums

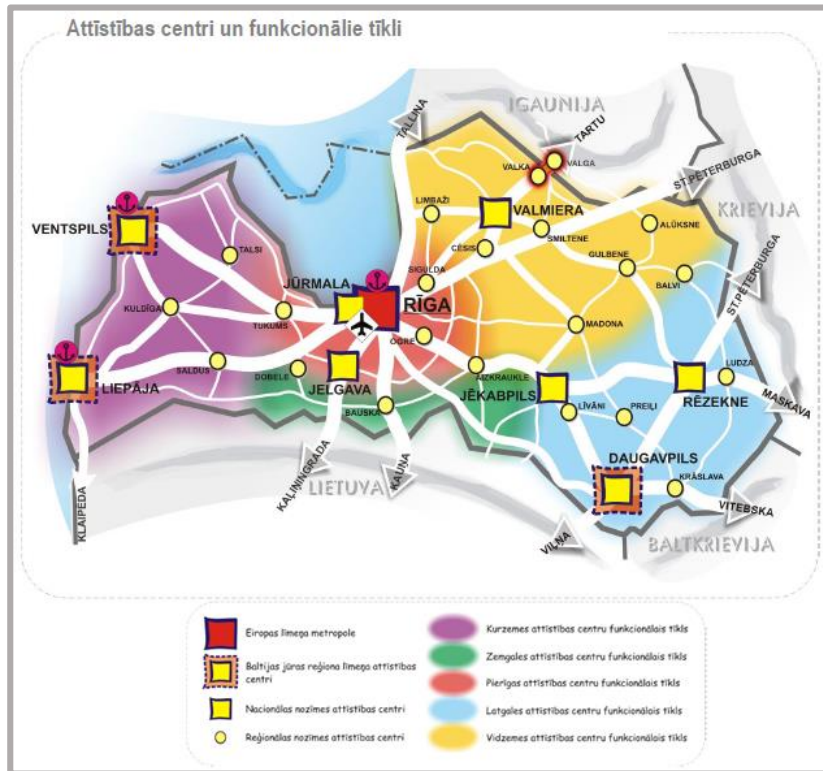
Nacionālas un reģionālas nozīmes attīstības centri

LIAS Telpiskās attīstības perspektīvā noteikts, ka astoņas pilsētas - Daugavpils, Jelgava, Jēkabpils, Liepāja, Rēzekne, Valmiera, Ventspils un Jūrmala ir **nacionālas nozīmes centri** un dots uzstādījums, ka šīm pilsētām ir jāprofilējas par ekonomiskās izaugsmes un zināšanu radīšanas centriem, ekonomiskās attīstības dzinējspēkiem.

Savukārt **reģionālas nozīmes attīstības centri** ir definētas 20 pilsētas, kas ir nozīmīgi reģiona kultūras un/vai ražošanas centri ar attīstītu sociālo infrastruktūru un daudzveidīgiem pakalpojumiem – Kuldīga, Talsi, Tukums, Saldus, Dobele, Bauska, Ogre, Aizkraukle, Sigulda, Cēsis, Limbaži, Smiltene, Alūksne, Gulbene, Balvi, Preiļi, Līvāni, Ludza, Krāslava, Madona.

Plānošanas reģiona IAS Telpiskās attīstības perspektīvas uzdevums ir radīt priekšnoteikumus, lai šīs pilsētas specializētos un attīstītos kā nozīmīgi ražošanas, kultūras un izglītības centri ar daudzveidīgiem, kvalitatīviem pakalpojumiem un infrastruktūru nevis konkurējot, bet sadarbojoties un savstarpēji papildinot viena otru.

LIAS ir iezīmēti arī pieci galvenie attīstības centru funkcionālie tīkli, kas atbilst katram plānošanas reģionam - **Kurzemes** attīstības centru funkcionālā tīkls, **Zemgales** attīstības centru funkcionālā tīkls, **Pierīgas** attīstības centru funkcionālā tīkls, **Vidzemes** attīstības centru funkcionālā tīkls, **Latgales** attīstības centru funkcionālā tīkls, neizslēdzot vēl citu, tai skaitā starpreģionālu, funkcionālo un sadarbības tīklu veidošanos. Ir iezīmētas arī šo tīklu veidojošo pilsētu lomas un attīstības virzieni.



2.9.attēls. LIAS noteiktā apdzīvojuma struktūra
www.varam.gov.lv

Tādējādi LIAS ir dots konkrēts ietvars plānošanas reģionu IAS Telpiskās attīstības perspektīvas izstrādei – izvērst, attīstīt un detalizēt katra reģiona attīstības centru funkcionālo tīklu, integrējot tajā novada nozīmes attīstības centrus, lai katrs centrs, atkarībā no to izaugsmes potenciāla un specializācijas, atrastu savu vietu un lomu funkcionālajā tīklā.

Novada nozīmes attīstības centri

Saskaņā ar LIAS novada nozīmes attīstības centrus nosaka reģionālā un vietējā līmeņa teritorijas attīstības plānošanas dokumentos.

No tā izriet, ka novada nozīmes attīstības centri nosakāmi, vietējām pašvaldībām un plānošanas reģioniem cieši sadarbojoties un konsultējoties. Jo pašvaldības pārzina vietējo situāciju, tradīcijas, katras vietas potenciālu un iespējas, savukārt plānošanas reģioni labāk var izvērtēt kopējo situāciju un attīstības centru pārrobežu ietekmi, palīdzot risināt jautājumus, kas pārsniedz vienas pašvaldības kompetenci.

LIAS Telpiskās attīstības perspektīvā noteikts, ka novadu nozīmes attīstības centriem ir jāiekļaujas kopējā nacionālas un reģionālas nozīmes attīstības centru funkcionālajā tīklā. Tajos jākoncentrē pakalpojumi, kas nodrošina pievilcīgu dzīves vidi un priekšnoteikumus ekonomikas attīstībai. Mazajām pilsētām un atsevišķos gadījumos lielākajām lauku apdzīvotajām vietām ir jāpilda novadu nozīmes attīstības centru loma, sniedzot apkārtējo teritoriju iedzīvotājiem pakalpojumus un nodrošinot darba vietas.

Pašreiz izveidojusies situācija, ka praktiski visas pašvaldības savās IAS jau ir noteikušas novada nozīmes centrus, balstoties uz plānošanas reģionu iepriekšējā laika posmā no 2006. līdz 2009. gadam izstrādātajiem plānošanas reģionu teritorijas plānojumiem, jo nevienam plānošanas reģionam vēl nebija apstiprināta Ilgtspējīgas attīstības stratēģija, izņemot Latgales reģionu.

Taču jāatzīmē, ka plānošanas reģionu teritorijas plānojumos attīstības centru noteikšana notika ciešā sadarbībā ar pašvaldībām, tādējādi panākot vienošanos par novada nozīmes attīstības centru skaitu un izvietojumu. Ievērot attīstības plānošanas dokumentu pēctecības principu, šāds attīstības centru iedalījums un izvietojums ir saglabāts vietējo pašvaldību jaunajos attīstības plānošanas dokumentos - Ilgtspējīgas attīstības stratēģijās un teritorijas plānojumos, un ar atsevišķiem izņēmumiem, tas ir loģisks un pamatots. Līdz ar to nav nepieciešams veidot jaunu sistēmu ar teorētiski izdomātiem kritērijiem.

LIAS Telpiskās attīstības perspektīvā ir dots skaidrs uzstādījums novadu nozīmes attīstības centru attīstībai, nosakot, ka turpmākai novadu nozīmes attīstības centru (mazpilsētu, lielo ciemu) sekmīgai attīstībai nepieciešams nodrošināt visa veida infrastruktūras attīstību un tās kvalitātes uzlabošanu, pamata (izglītības, veselības, sociālo u.c.) pakalpojumu un kvalitatīvu mājokļu pieejamību, kultūras un brīvā laika pavadīšanas iespējas, kā arī uzņēmējdarbības aktivitāti, radot darba iespējas iedzīvotājiem, tostarp attīstības centram piegulošajās lauku teritorijās. (348)”.

Tāpat būtībā LIAS ir jau definēti skaidri kritēriji, kas katrā konkrētajā situācijā izvērtējami, **neaizmirstot galveno mērķi – radīt līdzvērtīgus dzīves un darba apstākļus visiem iedzīvotājiem, neatkarīgi no dzīves vietas**, sekmējot uzņēmējdarbību reģionos, attīstot kvalitatīvu transporta un komunikāciju infrastruktūru un publisko pakalpojumus.

No tā izriet, ka pakalpojumu nodrošinājums un pieejamība nebūt nav vienīgais un galvenais kritērijs, līdz ar to nav pareizi pieņemt par aksiomu pakalpojumu nodrošinājumu atsevišķās jomās, un tam pakārtot visu pārējo.

Vērtējot attīstības centru potenciālu, ir jāvadās no galvenā faktora - iedzīvotājiem, kas vispār nosaka jebkuras apdzīvotas vietas pastāvēšanu. Tomēr ne vienmēr noteicošais ir pašreizējais iedzīvotāju skaits, jo IAS tiek veidots ar vismaz 25 gadu perspektīvu.

Tāpēc svarīgi izvērtēt apdzīvotās vietas potenciālu iedzīvotāju piesaistīšanai ar jaunām darba vietām, pievilcīgām teritorijām uzņēmējdarbības un mājokļu attīstībai.

Esošo pakalpojumu nodrošinājums nevar būt par galveno kritēriju, jo pakalpojumiem ir jāveidojas tur, kur pēc tiem ir pieprasījums, nevis otrādi.

Jau iepriekš pieminētajā ziņojumā “Vidzemes ilgtermiņa attīstības scenārijs” kā viens no Vidzemes reģiona attīstības ietekmējošiem faktoriem ir definēta *Vietu pievilcība*. Ziņojumā uzsvērts, ka vietu pievilcība noteikts to konkurētspēju trīs būtiskās jomās – pastāvīgo iedzīvotāju, uzņēmējdarbības un tūristu piesaistē, un precīzi noformulēts uzstādījums par apdzīvoto vietu konkurētspējas paaugstināšanu situācijā, kad notiek iedzīvotāju skaita samazināšanās.

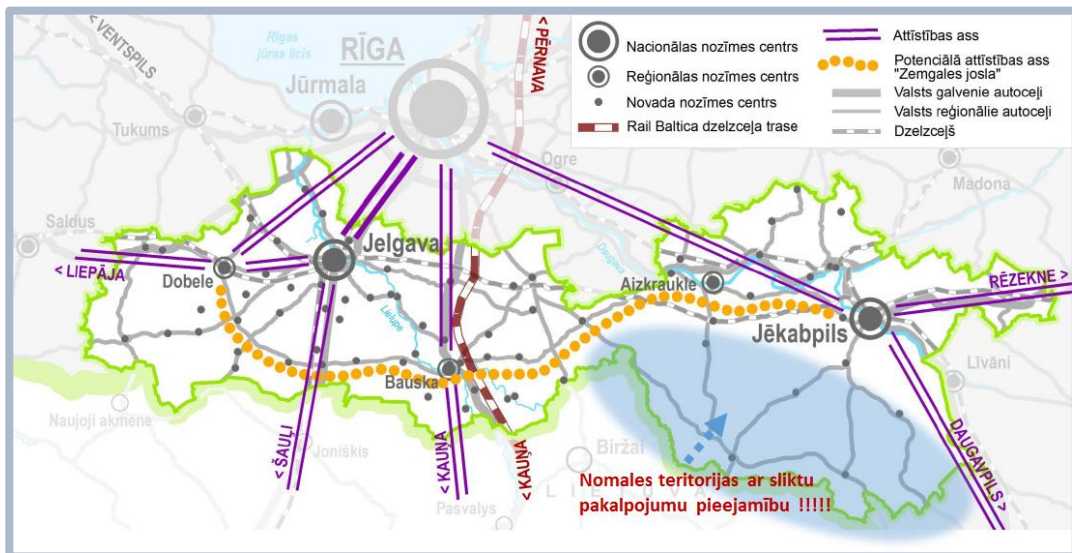
Izvēlēties kritērijus novada nozīmes attīstības centra noteikšanai, nedrīkst aizmirst mērķi, kāpēc tas vispār tiek darīts, jo novada nozīmes attīstības centra uzdevums ir nodrošināt sociālo un cita veida pakalpojumu pieejamību arī apkārtējām lauku teritorijām, tādējādi sekmējot to apdzīvotību un attīstību.

Tomēr pašvaldību Ilgtspējīgas attīstības stratēģijās un plānošanas reģionu teritorijas plānojumos noteiktie novada attīstības centri nav uzskatāmi par neapstrīdamu aksiomu. To izvietojums ir jāpārskata un jāizvērtē, vadoties pēc tā, cik nozīmīga loma konkrētajam attīstības centram var būt nākotnē lauku teritoriju attīstībai un to dzīvotspējas saglabāšanai.

Tālāk parādīti daži piemēri, kur pašreiz noteiktais novada nozīmes attīstības centru izvietojums ir pārāk blīvs, savukārt atsevišķas attālākās perifērijas teritorijas nav nosegtas ar pakalpojumiem.

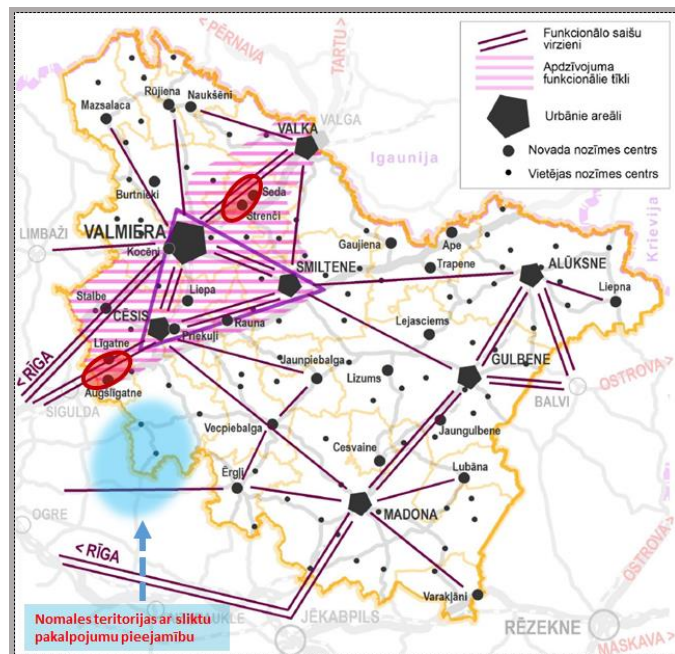
Kā redzams 2.10.attēlā, novada nozīmes attīstības centru tīkls ap Jelgavu, Bausku un Dobeli ir ļoti blīvs, turklāt daudzi centri ir izvietoti ļoti tuvu. Savukārt plašas teritorijas Daugavas kreisajā krastā, it sevišķi gar Lietuvas pierobežu, atrodas ārpus attīstības ass ietekmes zonas, un tādējādi ir palikušas kā nomales ar retu attīstības centru izvietojumu. Tāda pieeja nav atbalstāma, plānojot teritorijas attīstību ilgtermiņā.

Metodiskie ieteikumi
reģionāla un vietēja līmeņa ilgtspējīgas attīstības stratēģiju izstrādei un to vērtēšanas kārtībai



2.10. attēls. Attīstības centru izvietojums Zemgales plānošanas reģionā.
Zemgales plānošanas reģiona IAS 1.redakcija
avots: www.zemgale.lv

Cits piemērs ir attīstības centru izvietojums Vidzemes plānošanas reģionā (skat. 2.11.attēlu). Kā redzams pēc plānotā attīstības centru izvietojuma, attīstība vairāk koncentrēta t.s. kreisajā spārnā – ziemeļu pilsētu tīklā (Cēsis, Valmiera, Smiltene, Valka). Savukārt dienvidu pilsētu tīkls (Madona, Gulbene, Alūksne) izskatās atstāts novārtā. Turklāt nav nolasāms LIAS uzstādījums par starpreģionu sadarbības tīklu veidošanu Alūksne – Gulbene - Balvi un Valka - Valga.



2.11. attēls. Attīstības centru izvietojums Vidzemes plānošanas reģionā.
Vidzemes plānošanas reģiona IAS 1.redakcija
avots: www.vidzeme.lv

Kā tas redzams 2.11.attēlā, Sedas pilsētas un Strenču pilsētas atrodas tikai 7 km attālumā un abas ir noteiktas par novada nozīmes attīstības centriem. Līdzīgi arī Līgatnes pilsēta un Augšlīgatne, kas atrodas 5 km attālumā, noteiktas kā novadu nozīmēs attīstības centri.

Tādā situācijā ne vienmēr racionāli un saprātīgi ir burtiski piemērot LIAS uzstādījumu par mazo pilsētu lomu, kā novada nozīmes attīstības centriem.

Plānošanas reģionu uzdevums būtu izvērtēt šādas situācijas un sadarbībā ar pašvaldībām izstrādāt priekšlikumus novada nozīmes attīstības centru izvietojuma optimizēšanai, ņemot vērā situāciju arī kaimiņu reģionā.

Gan plānošanas reģioni, gan pašvaldības IAS Telpiskās attīstības perspektīvā var noteikt arī **potenciālos novada nozīmes attīstības centrus**, to aprakstā ietverot faktoros un nosacījumus, pie kādiem tie var kļūt par novada nozīmes attīstības centriem. Nosakot attīstības centru sasniedzamības vai apkalpes zonu, ir jāvadās pēc reālās sasniedzamības pa ceļu tīklu, piemēram starp Skrīveriem un Jaunjelgavu, ko atdala Daugava, īsākais sasniedzamības attālums pa autoceļu ir ap 30 km.

Ir jāievēro, ka:

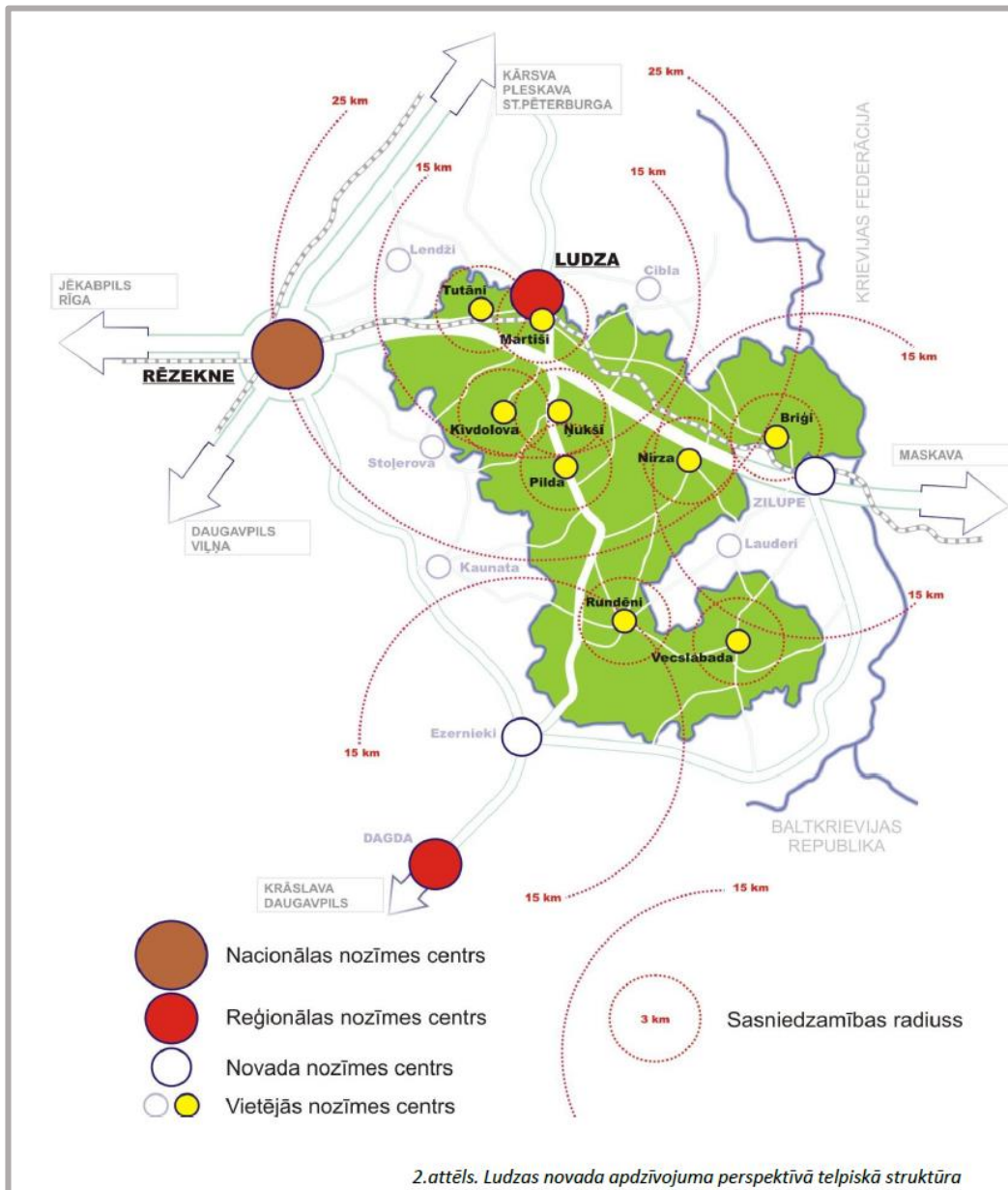
- Tiek plānots ilgtermiņā
- Pakalpojumi jānodrošina arī noteiktai apkārtējai teritorijai
- Jāizvērtē papildus efekts - cik un kā plānotie pasākumi noturēs vai piesaistīs iedzīvotājus

Vietējas nozīmes attīstības centri

Kaut arī LIAS un normatīvie akti nenosaka attīstības centru iedalījumu zemākā līmenī, teritorijas attīstības plānošanā pašvaldību līmenī ir nepieciešams vēl sīkāks iedalījums. Plānošanas praksē ir nostabilizējies jēdziens vietējas nozīmes attīstības centri, jo tāds ir izmantots plānošanas reģionu teritorijas plānojumos un vietējo pašvaldību teritorijas attīstības plānošanas dokumentos – IAS, AP un TP.

Vietējas nozīmes attīstības centru noteikšana ir tikai un vienīgi vietējo pašvaldību kompetence. Vairumā gadījumu pašvaldības ir noteikušas kādreizējos pagastu administratīvos centrus par vietējas nozīmes centriem, kas ir pareizs risinājums gan no līdzvērtīgu pakalpojumu nodrošināšanas, gan vietējās identitātes saglabāšanas viedokļa. Tas sevišķi aktuāli ir lielajos novados, kur apvienoti daudzi atšķirīgi pagasti.

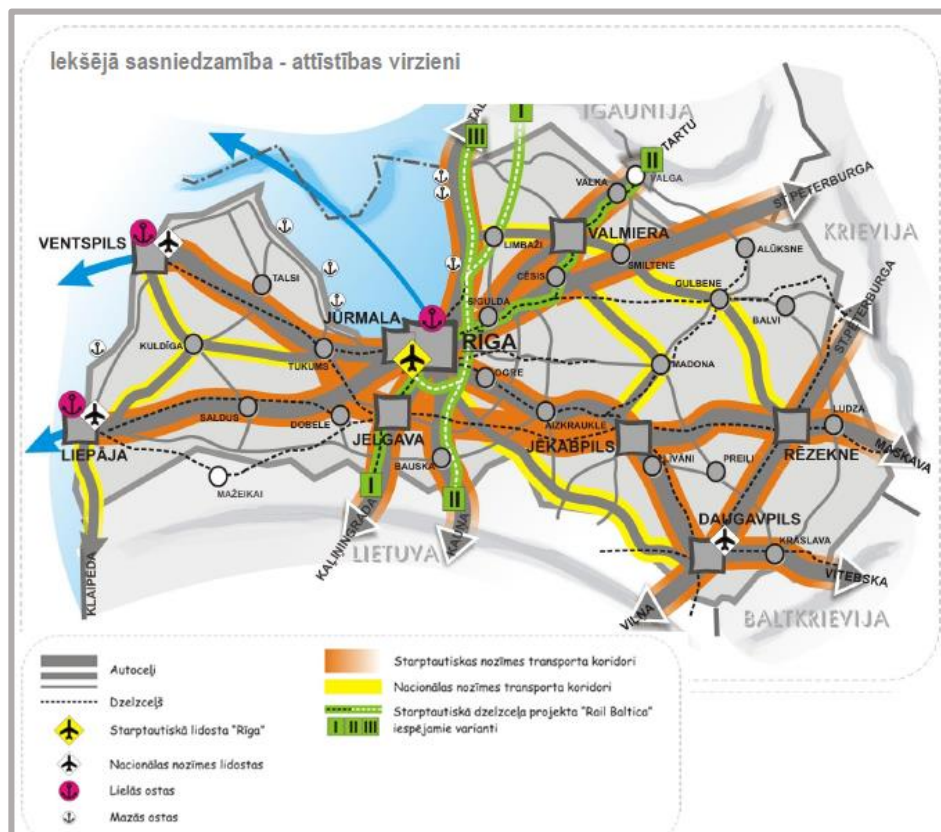
2.12. attēlā, kā ilustrācija labam attīstības centru grafiskajam attēlojumam ir parādīta Ludzas novada apdzīvojuma perspektīvā telpiskā struktūra. Jāatzīmē, ka ļoti būtiski ir tas, ka parādīti visu attīstības centru sasniedzamības rādiusi, tai skaitā arī ārpus novada esošajiem attīstības centriem.



2.12.attēls. Perspektīvais attīstības centru izvietojums Ludzas novadā.
Ludzas novada Ilgtspējīgas attīstības stratēģija 2033
avots: www.ludza.lv

2.3.3. Galvenie transporta koridori un infrastruktūra

Lai sasniegtu LIAS uzstādītos mērķus, kā viens galvenajiem uzstādījumiem ir sasniedzamības uzlabošana – gan ārējā, gan iekšējā sasniedzamība. Laba sasniedzamība ir vistiešākā veidā saistīta ar attīstības centru konkurētspēju un pilnvērtīgu funkcionēšanu. LIAS Telpiskās attīstības perspektīvā ir noteikti starptautiskas nozīmes un nacionālas nozīmes transporta koridori. Plānošanas reģionu IAS Telpiskās attīstības perspektīvā ir jānosaka reģionālas un starpreģionālas nozīmes transporta koridori.



2.13. attēls. Teritorijas iekšējā sasniedzamība. LIAS Telpiskās attīstības stratēģija.
www.varam.gov.lv

Ārējās un iekšējās sasniedzamības uzlabošanai LIAS noteikti šādi attīstības virzieni:

- ✓ Transporta infrastruktūras plānošana
- ✓ Integrētas sabiedriskā transporta sistēmas veidošana
- ✓ Autoceļu tīkla attīstība
- ✓ Dzelzeļa transporta attīstība
- ✓ Gaisa satiksmes attīstība
- ✓ Ostu attīstība
- ✓ Cauruļvadu transporta attīstība
- ✓ Sakaru, masu mediju un datu pārraides pieejamības nodrošināšana

Katrā virzienā definēti uzdevumi, kas pēc būtības ir risināmi plānošanas reģionu Ilgtspējīgas attīstības stratēģijās, Attīstības programmās un Tematiskajos plānojumos.

LIAS ir noteikts, ka valsts iekšējās sasniedzamības uzlabošanai, reģionālās attīstības sekmēšanai un reģionu iedzīvotāju mobilitātes veicināšanai jāuzlabo reģionālo un vietējo autoceļu kvalitāte, kā arī sabiedriskā transporta pakalpojumu kvalitāte ar mērķi samazināt ceļā pavadīto laiku. Jāsamazina brauciena ilgums sabiedriskajā transportā, ceļojot no nacionālas un reģionālas nozīmes centriem uz Rīgu, kā arī jānodrošina iespējas 45 minūšu laikā no jebkuras apdzīvotas vietas nokļūt tuvākajā nacionālas vai reģionālas nozīmes centrā pa līdzenu un satiksmes drošības tehniskajiem līdzekļiem aprīkotu autoceļu, tai skaitā asfaltētu. Lai to panāktu, ir jāuzlabo to autoceļu kvalitāte, kas savieno kādreizējos pagastu administratīvos centrus ar novadu centriem, reģionālas un nacionālas nozīmes centriem. Tādējādi plānošanas reģioniem tiek dots konkrēts uzdevums, kas risināms Ilgtspējīgas attīstības stratēģijā.

Plānošanas reģionu IAS iezīmē un detalizē LIAS telpiskās attīstības perspektīvā iezīmētos nacionālas nozīmes transporta koridorus, un nosaka reģionālas un starpreģionālas nozīmes transporta koridorus (ietverot autoceļus, dzelzceļus, veloceļiņus).

Izvērtējot, kuri virzieni ir stratēģiski svarīgākie reģiona iekšējās un ārējās sasniedzamības uzlabošanai, plānošanas reģiona IAS Telpiskās attīstības perspektīvā nosaka un grafiski attēlo prioritāri uzlabojamos autoceļus vai to posmus.

Savukārt pašvaldības nosaka un grafiski attēlo pašvaldības attīstībai svarīgākos prioritāros autoceļu virzienus un posmus, kā arī sniedz priekšlikumus reģionālas nozīmes transporta koridoru attīstībai.

Piemērā 2.14.attēlā redzams, ka Vidzemes plānošanas reģiona IAS Telpiskās attīstības perspektīvā ir noteiktas gan reģionālas nozīmes, gan starpreģionālas nozīmes transporta saites, kā arī perspektīvi attīstāmais transporta koridors. Būtiski arī tas, ka šajā kartē tiek parādīti arī visi attīstības centri.



2.14.attēls. Perspektīvā transporta infrastruktūra un sasniedzamība.
Vidzemes plānošanas reģiona Ilgtspējīgas attīstības stratēģija 2030. 1.redakcija
avots: www.vidzeme.lv

Kaut arī LIAS Telpiskās attīstības perspektīvā uzsvērts, ka iekšējās sasniedzamības nodrošināšanā galvenā loma joprojām būs autoceļiem, ne mazāk svarīgi ir izvērtēt dzelzceļa satiksmes attīstību, mazo ostu un lidostu pieejamību un ietekmi uz reģionu un pašvaldību attīstību.

Plānošanas reģionu kompetence ir sabiedriskā transporta plānošana, līdz ar to plānošanas reģionu Ilgtspējīgas attīstības stratēģijā ir jāatspoguļo arī priekšlikumi integrēta sabiedriskā transporta attīstībai, nosakot reģionālas un starpreģionālas nozīmes sabiedriskā transporta mezglu punktus un sniedzot priekšlikumus pašvaldībām par “park & ride” sistēmas attīstību un izvietojumu.

Infrastruktūra

Ar infrastruktūru MKN 402 un MKN 711 izpratnē tiek saprasta tehniskā infrastruktūra, tai skaitā energoapgāde (elektroapgāde, gāzes apgāde), ūdenssaimniecības infrastruktūra, kā arī informācijas un telekomunikāciju iekārtas, kas ir cieši saistītas ar sasniedzamību.

Plānošanas reģionu un pašvaldību IAS Telpiskās attīstības perspektīvā attēlo un precizē LIAS noteiktos infrastruktūras objektus, un attēlo reģionālas un starpreģionālas nozīmes esošos un perspektīvos, piemēram 110 kV EPL, gāzes vadus, informācijas pārraides tīklu pārklājumu u.c.

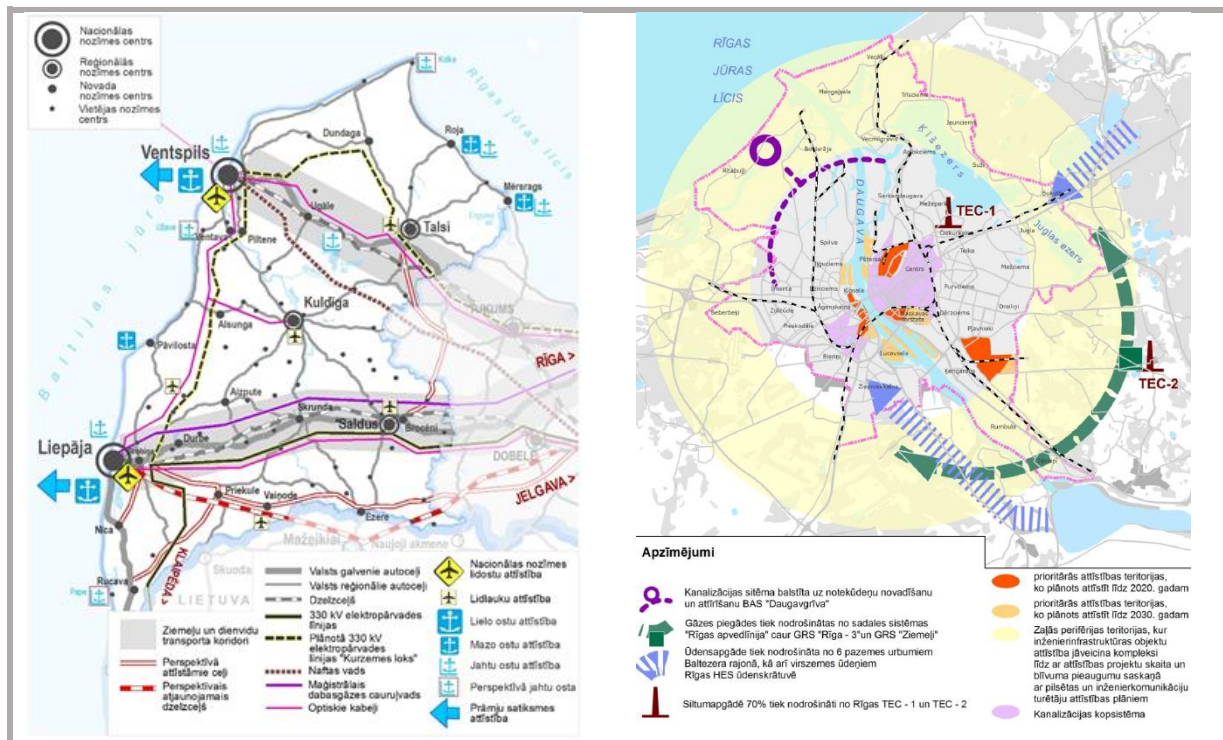


2.15.attēls. Infrastruktūras attīstība. LIAS telpiskās attīstības perspektīva
www.varam.gov.lv

Plānošanas reģionu IAS iezīmē un precizē LIAS telpiskās attīstības perspektīvā iezīmētos nacionālas un starptautiskas nozīmes inženierinfrastruktūras tīklus, objektus, to attīstības teritorijas, un nosaka reģionālas un starpreģionālas nozīmes infrastruktūras tīklus, objektus attīstības teritorijas.

Savukārt pašvaldības nosaka un grafiski attēlo pašvaldības attīstībai svarīgākos infrastruktūras tīklus, objektus un attīstības teritorijas.

Salīdzinājumam parādītas atšķirīgas pieejas perspektīvajam tehniskās infrastruktūras attēlojumam Kurzemes plānošanas reģiona Ilgtspējīgas attīstības stratēģijas 1. redakcijas projektā un Rīgas Ilgtspējīgas attīstības stratēģijā 2030.



2.16. attēls. Perspektīvais inženierinfrastruktūras izvietojums

avots: www.kurzeme.lv; www.rpad.lv

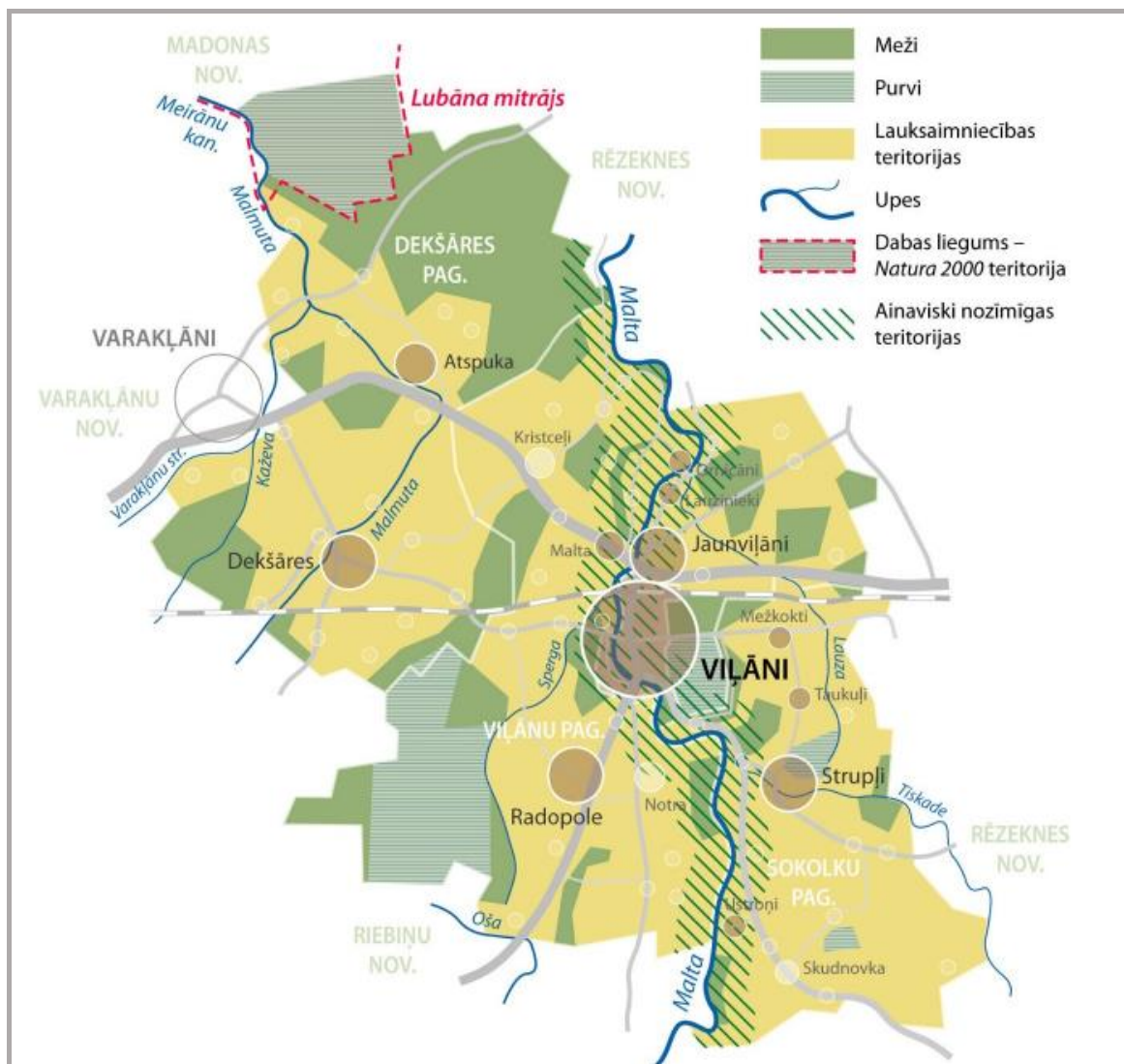
2.3.5. Dabas teritoriju telpiskā struktūra

Kā jau aprakstīts 2.3.1. apakšnodaļā, dabas teritoriju telpiskā struktūra ietver galvenos dabas elementus – ūdeņus, mežu un purvu masīvus, kā arī īpaši aizsargājamās dabas teritorijas. Dabas teritorijas nav nodalītas pa novadu un reģionu administratīvajām robežām, līdz ar to tās ir pašas nozīmīgākās kopīgo interešu teritorijas. Tādējādi Telpiskās attīstības perspektīvā ir svarīgi attēlot nozīmīgākās īpaši aizsargājamās dabas teritorijas un NATURA 2000 teritorijas, jo tās ietver nosacījumus plašu areālu attīstībai. Piemēram, gan plānošanas reģionu, gan pašvaldību IAS Telpiskās attīstības perspektīvā ir jānosauc un jāparāda Gaujas Nacionālā parka, Ziemeļvidzemes biosfēras rezervāta, Ķemeru Nacionālā parka teritorijas, kā arī citas īpaši aizsargājamās dabas teritorijas, kas aizņem lielas platības vairāku reģionu teritorijās.

Nosakot dabas teritoriju zaļos koridorus (ekoloģisko tīklojumu) starp atsevišķiem areāliem, jāizmanto jau esošie dabiskie koridori - ūdensteces, mākslīgi neveidojot abstraktus zaļos koridorus, kā tas vērojams dažu IAS Telpiskās attīstības perspektīvās.

Ne mazāk svarīgs aspekts ir dabas resursi, kas atrodas dabas teritorijās - galvenokārt derīgie izrakteņi un kokmateriāli. Tā kā šeit saduras dabas aizsardzības mērķi ar ekonomiskās attīstības mērķiem, ilgtspējības princips nosaka nepieciešamību šīs intereses līdzsvarot un atrast visām pusēm risinājumu. Tāpēc Ilgtspējīgas attīstības stratēģijas uzdevums ir noteikt funkcionālās telpas ar tur pieļaujamo optimālāko funkciju.

2.17.attēlā ir parādīts piemērs dabas teritoriju telpiskās struktūras grafiskajam attēlojumam Viļānu novada IAS Telpiskās attīstības perspektīvā ar skaidri iezīmētiem un labi atpazīstamiem telpiskās struktūras elementiem.



2.17. attēls. Nākotnes dabas kapitāls. Viļānu novada Ilgtspējīgas attīstības stratēģija 2030.
avots: www.vilani.lv

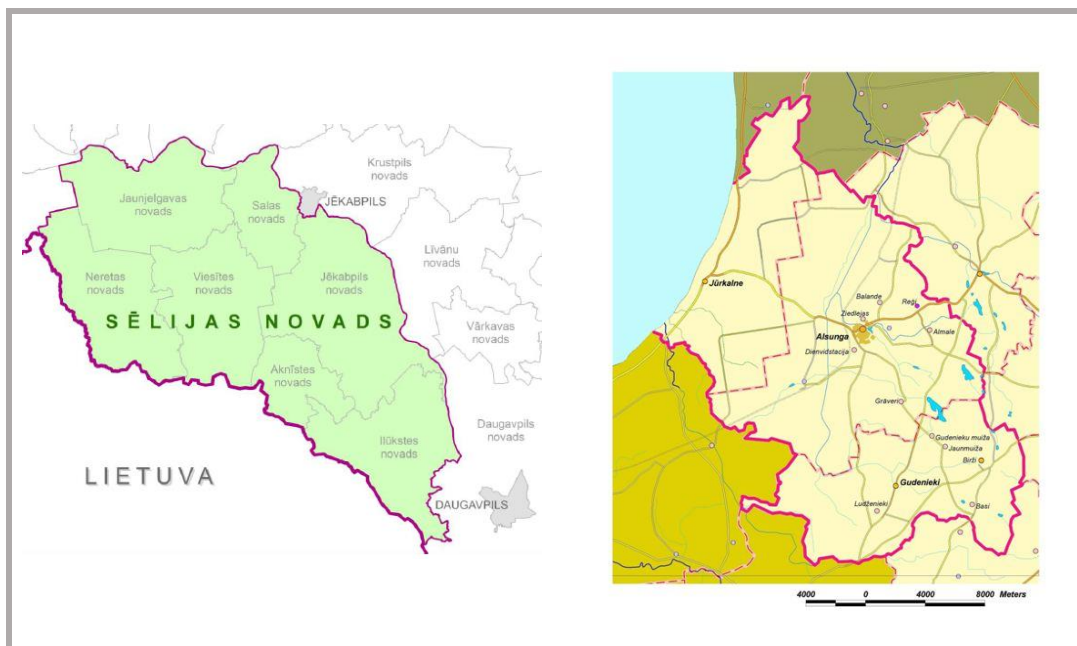
2.3.5. Ainaviski vērtīgās un kultūrvēsturiski nozīmīgās teritorijas

Ainaviski vērtīgās teritorijas un kultūrvēsturiskās teritorijas ir viens no nozīmīgākajiem reģiona un novada identitātes un atpazīstamības faktoriem.

LIAS Telpiskās attīstības perspektīvā ir uzsvērts, ka tie reģioni un valstis, kas nostiprinās un attīstīs savu identitāti, nākotnē iegūs svarīgu salīdzinošo priekšrocību globālajā sacensībā, jo arvien lielāka vērtība būs atšķirīgajam un savdabīgajam. Šādā kontekstā Latvijai ir svarīgi saglabāt un attīstīt savu identitāti, valodu, nacionālās kultūras vērtības un tās kultūras telpai raksturīgo dzīvesveidu.

Diemžēl līdz šim izstrādātajos plānošanas reģionu IAS projektos, šis aspekts ir ignorēts, iezīmētās ainaviski vērtīgās un kultūrvēsturiski nozīmīgās teritorijas ir abstraktas un bezpersoniskas, kaut arī pieejama plaša literatūra, dažādi pētījumi un informācijas avoti, līdz ar to nekādi papildus pētījumi nav jāveic. Lai raksturotu vietas un areālus, nav nepieciešams izdomāt jaunus nosaukumus, jo daudzviet jau gadsimtiem ilgi pastāv labi atpazīstami vietu un teritoriju nosaukumi.

Kā piemērs, 2.18.attēlā parādīti divi ļoti nozīmīgi Latvijas kultūrvēsturiskie novadi, kuru esamība līdz šim nav pietiekoši atspoguļota plānošanas reģionu attīstības plānošanas dokumentos.



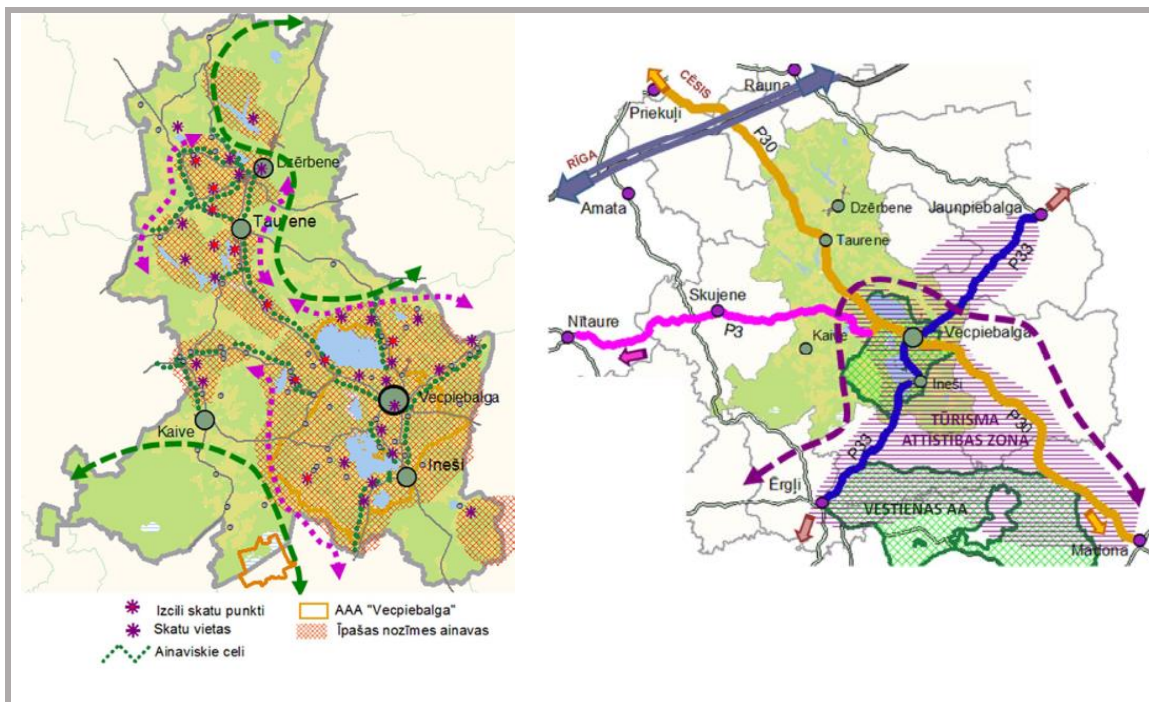
2.18.attēls. Latvijas kultūrvēsturiskie novadi: Sēlija un Suitu novads
avots: www.viesite.lv; www.suitunovads.lv

Sevišķi svarīgi ir iezīmēt to kultūrtelpu, kas ir unikāla katram reģionam un veido kultūrvēsturiskos novadus, piemēram, Zemgales plānošanas reģionā - Sēlija, Vidzemes plānošanas reģionā - Piebalga, Kurzemes plānošanas reģionā – Suitu novads, Līvu krasts.

Ainaviski vērtīgās teritorijas un kultūrvēsturiskās teritorijas pārklājas un ir nesaraujami saistītas, vienlaikus tās ir arī tūrisma attīstības teritorijas, un parasti tiek apskatītas kopā. LIAS paredz, ka radošais tūrisms būs viens no veidiem Latvijas materiālā un nemateriālā kultūras mantojuma un kultūras ainavas potenciāla izmantošanai. Tā ir iespēja attīstīt vietējo ekonomiku, veicināt lauku kultūrvides saglabāšanu, amatniecības un radošo industriju attīstību, it īpaši lauku teritorijās.

Praktiski visās pašvaldībās ir jau izstrādāti teritorijas plānojumi un Ilgtspējīgas attīstības stratēģijas, kur dažādās detalizācijas pakāpēs jau ir noteiktas arī ainaviski vērtīgās teritorijas.

2.19.attēlā parādīts piemērs ainaviski vērtīgo teritoriju un kopīgo interešu teritoriju ar kaimiņu pašvaldībām attēlojumam Vecpiebalgas novada IAS Telpiskās attīstības perspektīvā.



2.19. attēls. Ainaviski vērtīgās teritorijas un kopējo interešu teritorijas ar kaimiņu pašvaldībām. Vecpiebalgas novada Ilgtspējīgas attīstības stratēģija 2037.
avots: www.vecpiebalga.lv

Tādējādi plānošanas reģionu IAS Telpiskās attīstības perspektīvās tās nav dabā jāizpēta un jānosaka no jauna, taču svarīgi atrast to vienojošo faktoru, kas var kalpot par pamatu sadarbībai starp pašvaldībām un reģioniem. Nevajadzētu burtiski iezīmēt visas pašvaldību IAS noteiktās ainaviski vērtīgās teritorijas un kultūrvēsturiski nozīmīgās teritorijas, bet tikai tos areālu, kas ir nozīmīgi reģionālā un nacionālā līmenī. Tādējādi būtu lietderīgi nodalīt vietējas nozīmes un reģionālas nozīmes ainaviski vērtīgās teritorijas un kultūrvēsturiski nozīmīgās teritorijas.

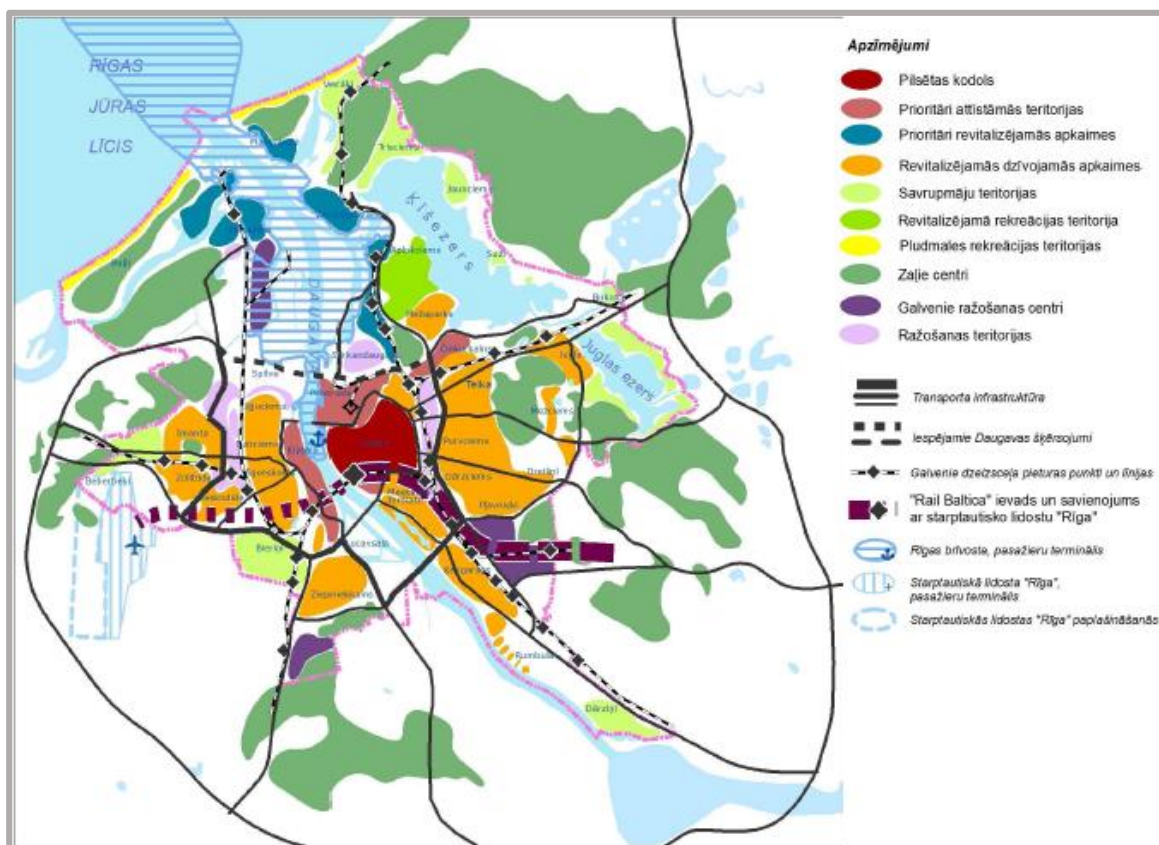
Taču jāievēro, ka pašvaldību IAS Telpiskās attīstības perspektīvās un teritorijas plānojumos nav obligāti jānosaka ainaviski vērtīgās teritorijas un kultūrvēsturiski nozīmīgās teritorijas, ja tur kur tādu tiešām nav, pretējā gadījumā šie jēdzieni tiek devalvēti.

2.3.6. Prioritāri attīstāmās teritorijas

Telpiskās attīstības perspektīvā tiek attēlotas tās teritorijas un areāli, kuru attīstība ir vitāli svarīga visai novada vai reģiona attīstībai, un kas izvirzāma kā prioritāte, jo ir cieši saistīta ar citiem attīstības aspektiem. Piemēram, tas var būt kādas apdzīvotas vietas tehniskās vai sociālās infrastruktūras uzlabojums, kas savukārt ir priekšnoteikums iedzīvotāju piesaistīšanai. Tā var būt arī transporta koridora attīstība (dzelzceļa, autoceļa rekonstrukcija, veloceļu veidošana, apkalpes infrastruktūras nodrošināšana), kas ir būtiski svarīga nomales teritoriju labākai sasniedzamībai.

Būtībā Ilgtspējīgas attīstības stratēģijā noteiktās prioritāri attīstāmās teritorijas ir uzstādījums vidēja termiņā mērķu sasniegšanai un tam atbilstoši jāatspoguļojas Attīstības programmā.

2.20.attēlā parādīts piemērs, kā Rīgas pilsētas Ilgtspējīgas attīstības stratēģijā noteiktas un attēlotas prioritāri attīstāmās teritorijas, prioritāri revitalizējamās apkaimes, revitalizējamās dzīvojamās teritorijas un revitalizējamās rekreācijas teritorijas.



2.20. attēls. Prioritāri attīstāmās teritorijas.
Rīgas Ilgtspējīgas attīstības stratēģija līdz 2030.gadam
avots: www.rpad.lv

Taču iespējama arī cita pieeja, piemēram, Grobiņas novada Ilgtspējīgas attīstības stratēģijā. Tur nav noteiktas prioritāri attīstāmās teritorijas, bet Īpašo mērķu telpas, uzskatot, ka tās visas ir vienlīdz svarīgas, un attīstības procesi tajās notiek vienlaikus un nepārtraukti.

Šādai pieejai ir dots argumentēts pamatojums, telpiskās struktūras skatījumā izvirzot **mērķus**, kas attiecas uz telpām, teritorijām, struktūrām:

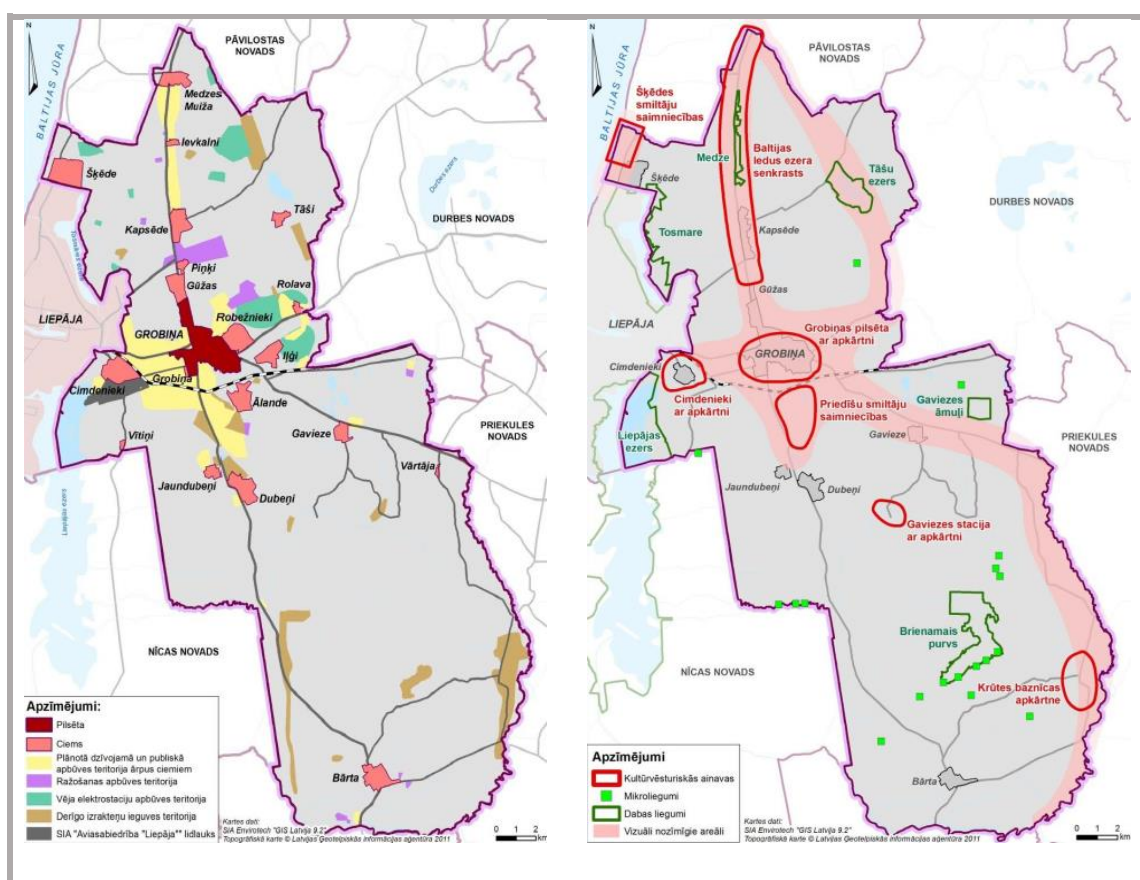
- Sekot, kā īstenojas valsts *lauku attīstības politika* konkrētajās novada lauku teritorijās un kā šīs teritorijas attīstīsies turpmāk, izvērtēt politikas ietekmi uz turpmāko novada lauku apvidu attīstību (privātās un sabiedrības intereses, tūrisms, ainavas estētika, vietu pieejamība, informācija u.c.).
- Sekot, kā attīstās notikumi novada *urbanizācijas telpā*, kas vienlaikus ir gan daudzfunkcionāli attīstības areāli, gan riska areāli - operatīvi un cēloņsakarībās izvērtēt konfliktu situācijas.
- Sistemātiski analizēt un vērtēt *Liepājas un Grobiņas attiecības* no attīstības aspekta.
- Meklēt iespējas, kā veicināt to uzņēmēju *inovatīvo darbību*, kas saimnieko aizsargājamās teritorijās un ainaviski nozīmīgajās teritorijās.
- Veidot uzņēmējdarbības attīstībai nepieciešamo *resursu bāzi*, it sevišķi novada ciemos (pieejamās teritorijas vai vietas, infrastruktūra, vietējie resursi).

- Veicināt lauku centru attīstību, kas ir *pakalpojumu vietas un inovāciju centri*, dodot cilvēkiem iespējas izvēlēties *laukus kā dzīvesvidi* (vai nu centrā, vai viensētā).
- Meklēt jaunas iespējas, kā saglabāt un uzturēt īpašās *dabas un kultūras mantojuma vērtības un vietas*, ņemot vērā to attīstības potenciālu.

Balstoties uz šādiem uzstādījumiem, Telpiskās Attīstības perspektīvā ir noteiktas Īpašo mērķu telpas (skatīt 2.21.attēlu). Īpašo mērķu telpu/teritoriju (arī – vietu) struktūras veidošanos noteikuši nozīmīgi nacionālie mērķi un tos nodrošinošie tiesību akti.

Īpašo mērķa teritoriju struktūru veido:

- Baltijas jūras Piekraste (Grobiņas novadā ir tikai neliels fragments);
- valsts nozīmes īpaši aizsargājamās dabas teritorijas un kultūras pieminekļi;
- novada īpašās nozīmes ainavas (skat. *novada ainavu plānu*), kas veido papildinošo tīklu esošajām īpaši aizsargājamām teritorijām, kā arī kalpo vides ekoloģiskās un estētiskās kvalitātes uzturēšanai. To struktūrā īpaši jutīgas teritorijas ir ezeraines un upju ielejas.



2.21.attēls. Īpašo mērķa telpu struktūra. Grobiņas novada Ilgtspējīgas attīstības stratēģija 2030.
avots: www.grobinasnovads.lv

Grobiņas novada Ilgtspējīgas attīstības stratēģijā konstatēts, ka neilgā laikā (pat pāris gados) dažādu atšķirīgu procesu ietekmē mainās atsevišķu vietu nozīme un to attīstības gaita, tādējādi radot pārliecību, ka stratēģiski ilglaika skatījumā (līdz 2030.g.), novada teritorijā nav iespējams nodalīt *prioritāri attīstāmās teritorijas/vietas*. Turklāt secināts, ka tas neatbilstu sabalansētās attīstības principam. Tajā pašā laikā situācijas analīze parādījusi, ka novada teritorijā ir vietas, kur jau pašreiz pastāv, vai var veidoties dažādi izmantošanas mērķu konflikti, vai arī jau pastāv pretrunas starp agrākajos plānos īstenoto (ražošanas objekti, daudzstāvu mājas u.c.) un mūsdienu

apstākļos nepieciešamo. Tādēļ kritiskākajām vietām/areāliem turpmāk nepieciešams izstrādāt tematiskos (konceptuālos) plānojumus vai lokālplānojumus.

Ir grūti nepieņemt šādam uzstādījumam, jo tas pamatots ar padziļinātu situācijas izpēti un procesu pārzināšanu. Katra pašvaldība ir atbildīga par savu nākotnes attīstību un ir tiesīga izvēlēties sev piemērotākos risinājumus, tādēļ teritorijas attīstības plānošanas dokumenti ir jāvērtē pēc būtības, nevis formāli pēc burta.

2.4. Vadlīnijas un ieteikumi

Saskaņā ar MKN 420 6.3. punktu, plānošanas reģiona ilgtspējīgas attīstības stratēģijā jāizstrādā vadlīnijas, kurā ietverti ieteikumi vietējo pašvaldību IAS izstrādei. Iepazīstoties ar plānošanas reģionu IAS 1. redakcijām, redzams, ka šī sadaļas saturs tiek interpretēts ļoti dažādi un plašā amplitūdā, sākot no vispārīgiem uzstādījumiem, beidzot ar ļoti konkrētiem uzdevumiem. Dažu plānošanas reģionu IAS vadlīnijās ir pārrakstītas dažādas normatīvo aktu prasības, deklarēti vispārīgi principi, kas derīgi jebkurā reģionā, jebkurā pašvaldībā. Citviet tās dublē vietējo pašvaldību IAS ieteikumus teritorijas plānojumam.

Pēc savas būtības šī nodaļa satur plānošanas reģiona nosacījumus, kas jāievēro izstrādājot vietējo pašvaldību IAS, un ir vistiešākā veidā saistīta ar plānošanas reģiona Telpiskās attīstības perspektīvas risinājumiem.

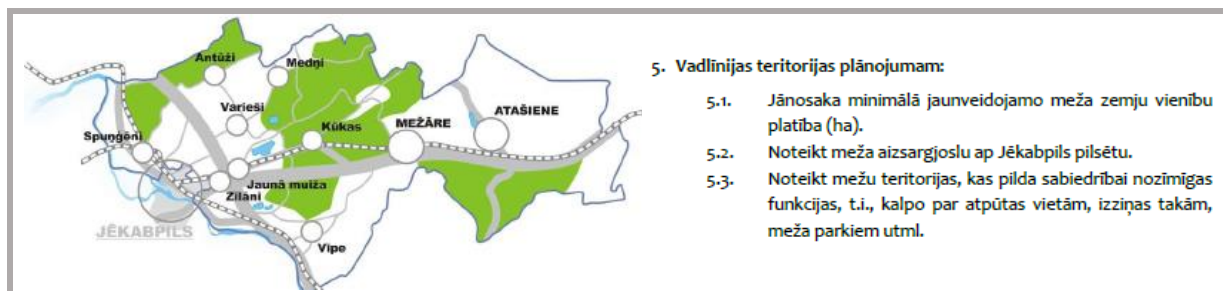
Ievērojot APSL noformulētos principus, plānošanas reģiona IAS būtu nepieciešams detalizēt un attīstīt LIAS nostādnes. Līdz ar to vadlīnijās nevar iekļaut uzstādījumus, kas nav atspoguļoti plānošanas reģionā Telpiskās attīstības perspektīvā, piemēram, izvirzīt prasības apbūvei Baltijas jūras piekrastē, ja plānošanas reģiona IAS šī teritorija vispār nav definēta un iezīmēta.

No dokumenta uztveramības viedokļa, visieteicamāk iekļaut vadlīnijas katrā konkrētajā Telpiskās attīstības perspektīvas sadaļā vai tēmā. Vadlīnijām jābūt konkrētām, skaidri noformulētām un to skaitam katrā tēmā nevajadzētu pārsniegt desmit.

Iepriekš minēto lielā mērā var attiecināt uz vadlīnijām pašvaldību Ilgtspējīgas attīstības stratēģijās, taču jāatzīmē, ka kopumā tās ir labāk strukturētas, skaidrāk noformulētas un konkrētākas, nekā plānošanas reģionu vadlīnijas.

Vadlīnijās nav jāiekļauj norādes par normatīvo aktu ievērošanu, nav jāatkārto APSL un TAPL noteiktie principi. Jāievēro arī, lai tās nedublētu Teritorijas izmantošanas un apbūves noteikumus, nosakot konkrētus parametrus.

2.21.attēlā, kā labs piemērs, ir parādītas Krustpils novada Ilgtspējīgas attīstības stratēģijā noteiktās vadlīnijas mežsaimniecības teritoriju attīstībai un plānošanai.



2.21.attēls. Krustpils novada Ilgtspējīgas attīstības stratēģija 2030.

avots: www.krustpils.lv

2.5. IAS īstenošanas uzraudzība

Atbilstoši TAPL noteiktajam, gan plānošanas reģions, gan vietējā pašvaldība koordinē un uzrauga savu teritorijas attīstības plānošanas dokumentu īstenošanu.

MKN 402 un jaunie MKN 628, kas nosaka plānošanas dokumentu obligāto saturu, neparedz Ilgtspējīgas attīstības stratēģijas sastāvā iekļaut to īstenošanas uzraudzības un novērtēšanas kārtību, taču no labas pārvaldības viedokļa būtu nepieciešams periodiski izvērtēt Ilgtspējīgas attīstības stratēģijā noteikto mērķu izpildes gaitu un sasaisti ar vidēja termiņa attīstības plānošanas dokumentiem. Tādēļ ir svarīgi noteikt katram stratēģiskajam mērķim tādus sasniedzamos rezultātīvos rādītājus, kas salīdzināmi un izvērtējami. Piemēru tam var apskatīt 2.2.2.apakšnodaļas 2.5. attēlā.

Pašlaik visas pašvaldības jau ir noteikušas Ilgtspējīgas attīstības stratēģijas īstenošanas uzraudzības kārtību un tajos ir noteikti termiņi IAS uzraudzības pārskata sniegšanai. Ņemot vērā vietējo pašvaldību vēlēšanu sistēmu, optimālais termiņš būtu četri gadi, lai jaunievēlēta dome varētu izvērtēt IAS īstenošanu un rosināt izmaiņas. To pašu var attiecināt uz plānošanas reģionu IAS īstenošanas uzraudzību.

Pašvaldību Ilgtspējīgas attīstības stratēģijās ir iekļauta sadaļa par stratēģijas īstenošanas uzraudzību, kurā paredzēts sagatavot stratēģijas uzraudzības ziņojumu, kas ietver:

- veiktās rīcības stratēģisko mērķu sasniegšanas virzienā;
- noteikto uzraudzības rādītāju izpildes progresu;
- konstatētās novirzes no plānotā un to skaidrojumu;
- secinājumus un ieteikumus rīcību uzlabošanai, lai sasniegtu izvirzītos mērķus un prioritātes.

Kaut arī Ilgtspējīgas attīstības stratēģija ir ilgtermiņa attīstības plānošanas dokuments, tas nenozīmē, ka dokuments tiek nolikts plauktā un pārskatīts reizi četros gados. Stratēģiskā plānošana ir atvērta un nepārtraukta process, kas operatīvi reaģē uz jauniem izaicinājumiem un situācijām.

Lai to realizētu, gan plānošanas reģionos, gan pašvaldībās nepieciešams izveidot pārskatāmu dažādo attīstības plānošanas dokumentu **pārraudzības sistēmu**, kurā būtu iespējams sekot tam, kā īstenojas plānotās darbības, arī kā attīstību ietekmē ar plānošanu nesaistītie notikumi novadā. Šajā nolūkā nepieciešams izstrādāt vienkāršu un ērti lietojamu informācijas uzkrāšanas un izvērtēšanas sistēmu, ietverot attīstības procesu un notikumu dežūrkartes, tādējādi parādot attīstības procesu telpisko dimensiju.

Kā piemērs šādai sistēmai jāatzīmē Rīgas domes Pilsētas attīstības departamentā izstrādātā Stratēģijas uzraudzības sistēma. Tās ietvaros darbojas mājaslapa - datu bāze www.sus.lv, kas sniedz iespēju iedzīvotājiem operatīvi iepazīties ar spēkā esošajiem Rīgas attīstības plānošanas dokumentiem, ar pārskatiem par Stratēģijas ieviešanu, ar Rīgas domes struktūrvienībās veiktajiem pētījumiem kopš 2003.gada, ar statistisko informāciju par Rīgu, kā arī iesaistīties un sniegt ierosinājumus pilsētas attīstības plānošanā.

Reizi gadā tiek sagatavots ikgadējais pārskats par Stratēģijas ieviešanu. Tas ietver 13 stratēģisko mērķu un 105 mērķu ietvaros izvirzīto uzdevumu aprakstu, balstoties uz Rīgas domes iestāžu un struktūrvienību sniegto informāciju. Papildus pašvērtējumam tiek veikta Rīgas iedzīvotāju aptauja par pašvaldības sniegto pakalpojumu pieejamību un kvalitāti, mediju monitorings, apkopoti statistikas dati un piesaistīti arī nozaru eksperti, kas sniedz savu vērtējumu par stratēģisko mērķu izpildi. Tādējādi tiek iegūts komplekss raksturojums par Rīgas pašvaldības paveikto stratēģisko mērķu ietvaros.

3. Ilgtspējīgas attīstības stratēģijas izstrādes process

3.1. IAS izstrādes kārtība

IAS izstrādes kārtību, atbilstoši katram plānošanas līmenis, reglamentē MKN 402 un MKN 711 (MKN 628). Gan reģionu, gan vietējo pašvaldību IAS izstrādes procedūra ir identiska un tā iedalāma vairākos, secīgos etapos:

- 1) Sagatavošanās izstrādei
- 2) IAS izstrādes process
- 3) IAS publiskās apspriešanas process
- 4) Saskaņošana
- 5) IAS apstiprināšana

3.1.tabula. IAS izstrādes procedūra

SAGATAVOŠANĀS IZSTRĀDEI
Dome/plānošanas reģiona attīstības padome: <ul style="list-style-type: none"> • Pieņem lēmumu par IAS izstrādes uzsākšanu • Apstiprina izstrādes vadītāju; • Apstiprina darba uzdevumu, kurā noteikts saturs, laika grafiks un sabiedrības līdzdalības plāns
Lēmumu par IAS izstrādes uzsākšanu: <ul style="list-style-type: none"> • publicē tīmekļa vietnē un TAPIS (pašvaldības 5 darbdienu laikā, plānošanas reģioni 3 darbdienu laikā); • izziņo citos, sabiedrībai pieejamos veidos (plānošanas reģioni 14 dienu laikā);
Veic konsultācijas ar Valsts vides dienesta reģionālo vides pārvaldi, Dabas aizsardzības pārvaldi un Veselības inspekciju par SIVN piemērošanu vai nepiemērošanu un iesniegums Vides pārraudzības valsts birojam par lēmuma pieņemšanu.
Izveido IAS izstrādes darba grupu un IAS izstrādes vadības grupu. Izstrādā detalizētu IAS izstrādes plānu, un sabiedrības līdzdalības pasākumu plānu.
Izveido vismaz 3 - 4 tematiskās darba grupas, piesaistot dažādu nozaru speciālistus un viedokļu līderus, kā arī reģionu un kaimiņu pašvaldību attīstības/ teritorijas plānošanas speciālistus
Izvērtē augstāka līmeņa attīstības plānošanas dokumentus: LIAS, tematiskos plānojumus, nozaru politikas plānošanas dokumentus (pašvaldības arī plānošanas reģionu IAS un AP)
Izvērtē kaimiņu plānošanas reģionu un pašvaldību IAS
Veic anketēšanu un aptaujas: Plānošanas reģioni – pašvaldības par to aktuālākajām problēmām un iespējamiem risinājumiem; Pašvaldības – iedzīvotājus par aktuālākajām problēmām un to iespējamiem risinājumiem
Veic anketēšanas un aptauju rezultātu apkopošanu un analīzi. Rezultātus publicē mājaslapā.
<i>Sagatavo ziņojumu IAS izstrādes vadības grupai</i>
IAS IZSTRĀDES PROCESS (darba grupa)
Veic pašreizējās situācijas analīzi

<ul style="list-style-type: none"> • SVID analīze, problēmu identificēšana, • Tendencu un prognožu noskaidrošana
<p>Izstrādā Stratēģisko daļu:</p> <ul style="list-style-type: none"> • Vīzijas izstrāde • Stratēģisko mērķu, ilgtermiņa prioritāšu noteikšana, reģiona ekonomikas profila/ pašvaldības specializācijas noteikšana
<p>Izstrādā Telpiskās attīstības perspektīvu un vadlīnijas</p>
<p><i>Sagatavo ziņojumu IAS izstrādes vadības grupai</i></p>
<p style="text-align: center;">VIDES PĀRSKATA IZSTRĀDE (eksperti)</p>
<p>Sagatavo Vides pārskata projektu</p>
<p style="text-align: center;">IAS PUBLISKĀ APSPRIEŠANA</p>
<p>Dome/plānošanas reģiona attīstības padome pieņem lēmumu par IAS 1.redakcijas un Vides pārskata projekta nodošanu publiskajai apspriešanai</p>
<p>Paziņojumu par IAS 1.redakcijas un Vides pārskata projekta nodošanu publiskajai apspriešanai:</p> <ul style="list-style-type: none"> • publicē tīmekļa vietnē un TAPIS (pašvaldības 5 darbdienu laikā, plānošanas reģioni 3 darbdienu laikā) kā arī Biroja mājas lapā; • izziņo citos, sabiedrībai pieejamos veidos (plānošanas reģioni 14 dienu laikā);
<p>Publiskās apspriešanas termiņš, šai laikā organizējot sabiedriskās apspriedes:</p> <ul style="list-style-type: none"> • pašvaldību IAS ne mazāk kā 4 nedēļas, • plānošanas reģionu IAS - ne mazāk kā 30 dienas • Vides pārskata projekta publiskā apspriešana ne mazāk kā 40 dienas,
<p>Atzinumu sniegšanai iesniedz:</p> <ul style="list-style-type: none"> • IAS projektu plānošanas reģionam (izvērtē 4 nedēļu laikā) • IAS projektu un Vides pārskata projektu Reģionālai vides pārvaldei, Dabas aizsardzības pārvaldei un Veselības inspekcijai
<p>Apkopo IAS un Vides pārskata projekta publiskās apspriešanas rezultātus, izvērtē atzinumos sniegtos priekšlikumus un iebildumus</p>
<p><i>Sagatavo ziņojumu IAS izstrādes vadības grupai</i></p>
<p>Sagatavo Publiskās apspriešanas kopsavilkumu (dalībnieku sarakstu, sanāksmju protokolus, rakstiski iesniegto iebildumu un priekšlikumu izvērtējumu un vērā ņemšanu, rakstiski sniegtās atbildes, kā arī paziņojumu publikāciju kopijas)</p>
<p>Publicē Publiskās apspriešanas kopsavilkumu pašvaldības/plānošanas reģiona mājaslapā</p>
<p>Pilnveido IAS un Vides pārskata projektu atbilstoši institūciju norādījumiem un publiskās apspriešanas rezultātiem</p>
<p>Ja tiek veiktas būtiskas izmaiņas IAS projektā, jānodrošina atkārtota IAS publiskā apspriešana – ne mazāk kā 3 nedēļas pašvaldību IAS un ne mazāk kā 14 dienas plānošanas reģionu IAS</p>
<p>Pilnveidoto IAS un pilnveidoto Vides pārskata projektu iesniedz Vides pārraudzības valsts birojā atzinuma saņemšanai (izvērtē 30 dienu laikā)</p>
<p>Pašvaldību pilnveidoto IAS iesniedz plānošanas reģionā atkārtota atzinuma saņemšanai (izvērtē 4 nedēļu laikā)</p>
<p>Plānošanas reģiona pilnveidoto IAS iesniedz VARAM atzinuma saņemšanai (izvērtē 30 dienu laikā)</p>
<p><i>Par saņemtajiem atzinumiem sagatavo ziņojumu IAS izstrādes vadības grupai</i></p>

IAS APSTIPRINĀŠANA UN PUBLISKOŠANA
Pozitīvu atzinumu gadījumā Dome/plānošanas reģiona attīstības padome apstiprina IAS galīgo redakciju un Vides pārskatu.
Lēmumu par IAS apstiprināšanu: <ul style="list-style-type: none">• publicē tīmekļa vietnē un TAPIS (pašvaldības 5 darbdienu laikā, plānošanas reģioni 3 darbdienu laikā);• izziņo citos, sabiedrībai pieejamos veidos (plānošanas reģioni 14 dienu laikā);
Apstiprinātās IAS un Vides pārskata publiskošana <ul style="list-style-type: none">• ievieto TAPIS un tīmekļa vietnē• iesniedz VARAM 2 nedēļu laikā
Negatīva atzinuma gadījumā IAS un Vides pārskats tiek precizēti un atkārtoti saskaņoti (tie atgriežas izstrādes procesā)

3.2. Sabiedrības līdzdalība

Sabiedrības līdzdalības kārtību plānošanas reģionu un pašvaldību attīstības plānošanas procesā nosaka 2009.gada 25.augusta MK noteikumi Nr.970 „Sabiedrības līdzdalības kārtība attīstības plānošanas procesā” (MKN 970) un saskaņā ar šiem noteikumiem, sabiedrības iesaistīšana, informācijas un lēmumu pieņemšanas atklātuma nodrošināšana visos gadījumos ir obligāts pienākums.

Taču jāatzīmē, ka atšķirībā no teritorijas plānojuma izstrādes, sabiedrības interese par Ilgtspējīgas attīstības stratēģijas un Attīstības programmas izstrādi ir ievērojami mazāka. Ja par pašvaldības Ilgtspējīgas attīstības stratēģiju vēl tiek saņemtas iedzīvotāju atsauksmes, tad par plānošanas reģiona Ilgtspējīgas attīstības stratēģiju interese ir galvenokārt institūciju pārstāvjiem un nozaru speciālistiem. Līdz ar to arī sabiedrības iesaistīšanas veidi un metodes ir citādi, kā tas ir teritorijas plānojumu izstrādē.

Izstrādājot Ilgtspējīgas attīstības stratēģijas, būtiski svarīgi ir jau sākotnējā stadijā iesaistīt pēc iespējas plašāku sabiedrības pārstāvju loku (profesionālo organizāciju, sabiedrisko organizāciju un citu organizētu grupu pārstāvjus, ekspertus, konsultantus, atsevišķas kompetentas personas), iekļaujot viņus darba grupās, konsultatīvajās padomēs.

Par sabiedrības iesaistīšanu plānošanas procesā ir pieejams diezgan plašs dažādu ieteikumu un metodisko materiālu klāsts, tādēļ turpmāk būs apskatīta tikai sabiedrības līdzdalības nodrošināšanas procesa shēma, kas palīdzētu ievērot normatīvajos aktos noteiktos etapus un to termiņus.

3.2.tabula. Pārskats par sabiedrības līdzdalības nodrošināšanu IAS izstrādē

	Pasākums un rīcība	MKN punkts	Termiņš
IAS izstrādes uzsākšana	Lēmums par IAS izstrādes uzsākšanu		
	Ievieto TAPIS un PR vai pašvaldības tīmekļa vietnē	MKN 402 16.p. MKN 711 3.p. (MKN 628 3.p.)	PR 3 darba dienas Pašvald. piecas dienas
	Publicē paziņojumu reģionālajā laikrakstā un izvieto PR administrācijas ēkā Nodrošina informācijas pieejamību citos sabiedrībai pieejamos veidos	MKN 402 16.p. MKN 711 (MKN 628 3.p.)	PR 14 dienas Pašvald. 2 nedēļas Pašvald. piecas dienas
Sabiedrības līdzdalības organizēšana	Sabiedrības līdzdalības organizēšana		
	PR vai pašvaldības tīmekļa vietnē publicē paziņojumu par līdzdalības iespējām	MKN 970 8.1.app. 1.pielikums	
	Lēmumu par IAS 1.redakcijas nodošanu publiskai apspriešanai ievieto TAPIS un PR vai pašvaldības tīmekļa vietnē	MKN 402 16.p. MKN 711 (MKN 628 3.p.)	PR 3 darbdienu Pašvald. piecas dienas
	Lēmumu par IAS 1.redakcijas nodošanu publiskai apspriešanai publicē reģionālajā laikrakstā un izvieto administrācijas ēkā	MKN 402 16.p. MKN 711 (MKN 628 3.p.)	PR 14 dienas Pašvald. 2 nedēļas Pašvald. piecas dienas
	Nosaka IAS projekta apspriešanas termiņu:	MKN 402 19.p. MKN 711 (MKN 628 67.p.)	PR IAS 30 dienas Pašvald. 4 nedēļas Pašvald. 4 nedēļas
	Ievieto IAS projektu TAPIS un PR vai pašvaldības tīmekļa vietnē	MKN 970 10.2.app	Uz visu publiskās apspriešanas laiku

Sabiedriskās apspriešanas sanāksmes organizēšana	IAS sabiedriskās apspriešanas sanāksmes organizēšana:		
	Publicē paziņojumu ar informāciju par IAS sabiedriskās apspriešanas sanākumi PR vai pašvaldības tīmekļa vietnē	MKN 970 9.2.p	Ne vēlāk kā 14 dienas pirms sanāksmes
	Ievieto IAS sabiedriskās apspriešanas sanāksmes kopsavilkumu PR vai pašvaldības tīmekļa vietnē	MKN 970 9.4.p	Ne vēlāk kā 14 dienas pēc sanāksmes
Kopsavilkuma sagatavošana	Ievieto IAS publiskās apspriešanas kopsavilkumu PR vai pašvaldības tīmekļa vietnē	MKN 970 10.5.p	Ne vēlāk kā 30 dienas pēc publiskās apspriešanas beigām
	PR sagatavo paziņojumu sabiedrības līdzdalības procesu, ievieto to savā tīmekļa vietnē un iesniedz VARAM	MKN 970 13.p. un 14.p	Ne vēlāk kā 14 dienas pirms IAS iesniegšanas lēmuma pieņemšanai

Piezīmes:

- Lietotie saīsinājumi: PR - plānošanas reģions; Pašvald. – pašvaldība
- Visus paziņojumus ievieto institūciju tīmekļa vietnē, sadaļā “Sabiedrības līdzdalība”
- ar 01.05.2015. (MKN 628) stājas spēkā, savukārt MKN 711 zaudē spēku

3.3. Stratēģiskais ietekmes uz vidi novērtējums

Pamatojoties uz likumu "Par ietekmes uz vidi novērtējumu" (13.11.1998) un atbilstoši 2004.gada 23.marta MK noteikumiem Nr.157 „Kārtība, kādā veicams ietekmes uz vidi stratēģiskais novērtējums” (MKN 157), plānošanas reģionam un pašvaldībai ir jāveic konsultācijas ar atbildīgajām iestādēm par stratēģiskā ietekmes uz vidi novērtējuma (SIVN) nepieciešamību. Lēmumu par stratēģiskā ietekmes uz vidi novērtējuma piemērošanu vai nepiemērošanu pieņem Vides pārraudzības valsts birojs (turpmāk Birojs).

Stratēģiskās ietekmes un vidi novērtējuma ietvaros tiek izstrādāts Vides pārskats un organizēta sabiedriskā apspriešana. SIVN procedūras kārtība un Vides pārskata saturs ir noteikts MKN 157.

Galvenie SIVN izstrādes soļi ir šādi:

- 1) Izstrādātājs iesniedz Vides pārraudzības valsts birojā iesniegumu par plānošanas dokumenta izstrādes uzsākšanu.
- 2) Birojs pieņem lēmumu par SIVN procedūras piemērošanu vai nepiemērošanu un informē sabiedrību par lēmumu, to publicējot Biroja mājaslapā.
- 3) Konsultācijas ar Biroju un citām vides institūcijām par Vides pārskata detalizācijas pakāpi.
- 4) Vides pārskata projekta sagatavošana.
- 5) Sabiedrības un ieinteresēto institūciju informēšana par iespēju iepazīties ar izstrādāto Vides pārskata projektu un IAS 1.redakciju.
- 6) Sanāksmes organizēšana par Vides pārskata projektu.
- 7) Vides pārskata projekta un IAS 1.redakcijas pilnveidošana pēc sabiedrības un ieinteresēto institūciju komentāru un ierosinājumu saņemšanas.
- 8) Pilnveidotā Vides pārskata un IAS projekta iesniegšana Birojam.
- 9) Biroja atzinuma par Vides pārskatu saņemšana. (Ja Vides pārskats neatbilst normatīvo aktu prasībām, vai nav ievērota SIVN procedūra, Birojs nosūta Vides pārskatu izstrādātājam pārstrādāšanai).
- 10) Sabiedrības informēšana par IAS apstiprināšanu (Informatīvā ziņojuma publicēšana)

Parasti sabiedrības informēšanas pasākumi par IAS Vides pārskatu tiek organizēti vienlaikus ar IAS 1.redakcijas publisko apspriešanu. Tādējādi tiek racionāli izmantots laiks un resursi un sabiedrībai ir iespējams labāk izprast gan izvēlētos risinājumus, gan iepazīties ar alternatīvām.

Jāievēro, ka abu dokumentu publiskai apspriešanai paredzētais laiks ir atšķirīgs:

IAS 1.redakcijas publiskās apspriešanas termiņš nevar būt īsāks par 30 dienām (MKN 402), četrām nedēļām (MKN 628 un MKN 711), savukārt Vides pārskata publiskā apspriešanas termiņš nevar būt īsāks par 40 dienām (MKN 157).

Informāciju ar IAS sabiedriskās apspriedes sanāksmi publicē ne mazāk kā 14 dienas pirms sanāksmes (MKN 970), savukārt par Vides pārskata sabiedriskās apspriedes sanāksmi ne mazāk kā 7 darbdienas pirms sanāksmes (MKN 157).

3.4. Kritēriji IAS izvērtēšanai

Izanalizējot plānošanas reģionu atzinumus par vietējo pašvaldību ilgtspējīgas attīstības stratēģijām, redzams, ka tiek izmantota vērtēšanas kritēriju matrica, kas ir gandrīz identiska visos plānošanas reģionos. Tādējādi ir izveidota skaidra un saprotama IAS vērtēšanas sistēma un izpildīta TAPL 11.panta 3.punkta prasība, izvērtēt pašvaldību IAS projektu atbilstību reģiona attīstības plānošanas dokumentiem un normatīvo aktu prasībām. No tā izriet, ka plānošanas reģionam vispirms būtu jādod konkrēti nosacījumi attiecībā un reģiona IAS nostādņem un vadlīniju ievērošanu.

Vienlaikus jāatzīmē, ka nereti plānošanas reģioni savos nosacījumos un atzinumos izvirza papildus prasības, kas nav plānošanas reģionu kompetencē un nav risināmas ilgtermiņa attīstības plānošanas dokumentos (piemēram, uzstādot prasību pašvaldību IAS parādīt jaunas perspektīvās ražošanas teritorijas, lai gan pašvaldība tādas neplāno veidot, jeb noteikt aizliegumu būvniecībai ainaviski vērtīgajās teritorijās bez ainavu plāna izstrādes).

Likuma „Par pašvaldībām” 14.panta otrās daļas 1.punktā, kā arī Teritorijas attīstības plānošanas likuma 12.panta pirmajā daļā noteikts, ka teritorijas attīstības plānošana ir pašvaldības ekskluzīvā kompetence. Tādējādi, ministrijas un plānošanas reģionu kompetencē ir izvērtēt attīstības plānošanas procesa tiesiskumu un atbilstību normatīvo aktu prasībām. No tā izriet, ka konkrētu risinājumu izvēle, tai skaitā vietēja līmeņa attīstības centru noteikšana, ir tikai un vienīgi pašvaldības kompetencē. Kaut arī TAPL 11.panta 4. punkts nosaka, ka, plānošanas reģioni koordinē un pārrauga vietējo pašvaldību IAS izstrādi, par konkrētu risinājumu izvēli plānošanas reģioni var sniegt tikai priekšlikumus un ieteikumus, nevis pieprasīt to izpildi.

Lai būtu vienoti kritēriji un skaidrība par IAS izvērtēšanu, ir izstrādāta vērtēšanas kritēriju tabula vietējo pašvaldību IAS izvērtēšanai (izvērtē plānošanas reģioni) 1.pielikumā.

Vienlaikus jāievēro, ka pašvaldības ir ļoti atšķirīgas gan pēc lieluma, gan pēc specifiskiem apstākļiem, līdz ar to arī pieejas attīstības plānošanas dokumentu izstrādē var būt atšķirīgas. Izvērtējot ilgtspējīgas attīstības stratēģijas, tās jāvērtē pēc būtības – vai ir izpildīts galvenais uzdevums. Tādēļ nevar burtiski pieturēties pie Ministru kabineta noteikumos ierakstītajiem punktiem, formāli atķeksējot – ir vai nav izpildīts. Piemēram, ja pašvaldība ir secinājusi, ka tajā nav ainaviski vērtīgās teritorijas, vai prioritāri attīstāmās teritorijas, tad tas ir pašvaldības redzējums un to nevar uzskatīt par neatbilstību normatīvajiem aktiem. (skatīt 2.3.5.apakšodaļu).

Lai būtu vienoti kritēriji un skaidrība par IAS izvērtēšanu, ir izstrādāta vērtēšanas kritēriju tabula vietējo pašvaldību IAS izvērtēšanai (izvērtē plānošanas reģioni) 1.pielikumā. Kā papildinājums līdz šim piemērotajām kritēriju izvērtēšanas tabulām, ir izvērstā sadaļa par plānošanas reģionu dotajiem nosacījumiem un to izpildi. Tajā ir pievienotas neizpildītas ailes, kurā plānošanas reģioni ieraksta konkrētās prasības, kādas plānošanas reģionu nosacījumos ir bijušas izvirzītas pašvaldības IAS izstrādei attiecībā uz plānošanas reģiona ilgtspējīgas attīstības stratēģijas ievērošanu.

4. Vispārīgi ieteikumi

Līdz 2014.gada nogalei Ilgtspējīgas attīstības stratēģijas bija izstrādātas visās vietējās pašvaldībās, savukārt četros plānošanas reģionos sagatavotas Ilgtspējīgas attīstības stratēģiju 1.redakcijas. Jāatzīmē, ka vairums pašvaldību Ilgtspējīgas attīstības stratēģiju ir izstrādātas augstā kvalitātē, it sevišķi tas sakāms par pēdējo divu gadu laikā izstrādātajām. Tas izskaidrojams ar iegūto pieredzi, labāku plānošanas procesu izpratni un iespēju iepazīt citu pašvaldību pieredzi. Tādēļ arī šajā metodiskajā materiālā vairāk ir izmantoti piemēri no nesen izstrādātajām pašvaldību Ilgtspējīgas attīstības stratēģijām. Īpaši jāizceļ to atraktīvais noformējums, labā grafiskās daļas kvalitāte un savas pašvaldības identitātes un vērtību apziņa.

Šajā nodaļā ir apkopoti secinājumi par biežāk sastopamajām nepilnībām, un sniegti ieteikumi to novēršanai.

IAS tehniskais noformējums

Viena no būtiskām nepilnībām ir attīstības plānošanas dokumentu sliktais noformējums un haotiskā struktūra, sevišķi tas attiecas un 1.redakcijas projektiem. Bieži nav satura rādītājs, nodaļas un apakšnodaļas nav numurētas, dokuments pēc satura ir haotisks, un tajā nav iespējams orientēties.

Ilgtspējīgas attīstības stratēģija ir teritorijas attīstības plānošanas dokuments un tā izstrādē ir jāpieturas pie Ministru kabineta 2010.gada 28.septembra noteikumos Nr. 916 "Dokumentu izstrādāšanas un noformēšanas kārtība" 7.5.apakšnodaļā *Dokumenta teksta noformēšana* noteiktā. Tas ir, jābūt satura rādītājam, teksts jāstrukturē nodaļās un apakšnodaļās, jābūt informācijai par dokumenta izstrādātājiem un autoriem. Titullapā jānorāda:

- dokumenta nosaukums
- darbības periodu (ieteicams norādīt tikai beigu termiņu)
- apstiprināšanas datumu
- izstrādāšanas, izdošanas, pieņemšanas vai parakstīšanas vietas nosaukumu
- dokumenta apstiprinājuma uzrakstu vai atzīmi par dokumenta apstiprinājumu

Joprojām diezgan bieži kā dokumenta izstrādātājs ir nosaukta pašvaldība vai plānošanas reģions, neminot konkrētos autorus, līdz ar to praktiski dokuments ir anonīms. Ilgtspējīgas attīstības stratēģija ir darba grupas un autoru kolektīva darba rezultāts, tādēļ korekti ir norādīt gan izstrādes vadītāju un darba grupas sastāvu, gan atsevišķu sadaļu autorus. Atbalstāma ir to pašvaldību pieredze, kas dokumenta sākumā vai beigās pievieno visu iesaistīto personu, ekspertu un speciālistu sarakstu, tādējādi apliecinot sabiedrības līdzdalības nozīmīgumu šī dokumenta tapšanā. Vērojama zināma likumsakarība, ka tām Ilgtspējīgas attīstības stratēģijām, kas izstrādātas augstā kvalitātē, pārsvarā ir norādīti gan konkrēti izstrādātāji, gan darba grupu sastāvs, savukārt zemākas kvalitātes IAS visbiežāk ir anonīmi.

Jāatzīmē, ka stratēģisks plānošanas dokuments nedrīkst būt pārāk apjomīgs un grūti uztverams. Te vietā ir slavenais izteiciens „less is more”. Kā labs paraugs jāatzīmē to pašvaldību Ilgtspējīgas attīstības stratēģijas, kas noformētas interesantā un atraktīvā formātā, izmantojot raksturīgus attēlus, fotogrāfijas, grafikus, taču vienlaikus ir pietiekoši īsas un koncentrētas, pasakot galveno ideju.

Saturs

Kaut arī normatīvie akti neparedz pašreizējās situācijas apraksta iekļaušanu Ilgtspējīgas attīstības stratēģijas sastāvā, joprojām sastopami apjomīgi un detalizēti esošās situācijas apraksti, normatīvo aktu, dažādu pētījumu un citu valstu pieredzes izklāsti (pārsvārā plānošanas reģionu IAS). Diezgan bieži tiek iekļauti sarežģīti termini un jēdzieni, kam nav dots skaidrojums, un kas īsti nav attiecināmi uz konkrēto plānošanas dokumentu. Jāņem vērā, ka Ilgtspējīgas attīstības stratēģija netiek izstrādāta kā teorētisks traktāts šauram speciālistu lokam, bet ir domāta plašai sabiedrībai. Tādēļ jāpieturas pie vienkāršas un visiem saprotamas terminoloģijas, kas neprasa īpašus paskaidrojumus. Galvenajām idejām jābūt skaidri un saprotami noformulētām īsos, vienkāršos teikumos, pēc iespējas koncentrētāk.

Attiecībā uz Ilgtspējīgas attīstības stratēģijas saturu, jāatzīmē, ka MKN 402 un MKN 711 tika izstrādāti ar mērķi, lai attīstības plānošanas dokumentos (gan plānošanas reģionu, gan pašvaldību) tiktu izmantoti vienādi jēdzieni un identiska dokumentu struktūra, tādējādi tie būtu savstarpēji salīdzināmi un koordinējami. Līdz ar to nav nepieciešams izdomāt jaunu Ilgtspējīgas attīstības stratēģijas satura struktūru, jo atbilstoši katra konkrētā plānošanas dokumenta specifikai, ir iespējams, piemērot normatīvajos aktos doto struktūru.

Izvērtējot gan pašvaldību, gan plānošanas reģionu Ilgtspējīgas attīstības stratēģijas, secināms, ka daudzos gadījumos problemātiska ir bijusi tieši stratēģiskās daļas izstrāde, tai skaitā vīzijas, mērķu un prioritāšu noformulēšana, lai tie būtu loģiskā secībā vispārīgā uz konkrēto. Reizēm nav īsti saprotams, vai ir izstrādāta viena vīzija, vai katram stratēģiskajam virzienam ir sava, atsevišķa vīzija. Saprotamāk būtu palikt pie vienotas vīzijas visam reģionam vai pašvaldībai, savukārt stratēģiskos mērķus un ilgtermiņa prioritātes noteikt izvēlēto stratēģisko virzienu ietvaros.

Samērā bieži izvēlētie stratēģiskie mērķi pēc būtības ir vidēja termiņa mērķi, savukārt ilgtermiņa prioritātes noformulētas deklaratīvi, kā ļoti vispārīgi uzstādījumi (vietu pievilcība, pieejams reģions). Jāievēro stratēģiskās plānošanas principi, ka ilgtermiņa mērķiem jābūt visaptverošākiem un vispārīgākiem, nekā vidēja termiņa mērķiem un uzdevumiem.

Ar retiem izņēmumiem, nav atspoguļots, kā LIAS Telpiskās attīstības perspektīvas nostādnes projicējas plānošanas reģionu un pašvaldību IAS Telpiskās attīstības perspektīvā (piemēram, Baltijas jūras piekraste, Rīgas metropoles areāls, Austrumu pierobeža).

Pārāk maz ir akcentētas konkrētās teritorijas vērtības un unikalitāte, tādēļ arī vīzijas ir tik vispārīgas un līdzīgas, ka būtu derīgas ikvienam Latvijas reģionam vai pašvaldībai.

Telpiskās attīstības perspektīva

Kā viena no būtiskākajām iezīmēm ir tas, ka bieži Ilgtspējīgas attīstības stratēģijas izstrāde notiek bez skatījuma ārpus savas teritorijas robežām, praktiski netiek plānotas kopīgas iniciatīvas ar kaimiņu pašvaldībām un reģioniem. Tas uzskatāmi atspoguļojas grafiskajā daļā.

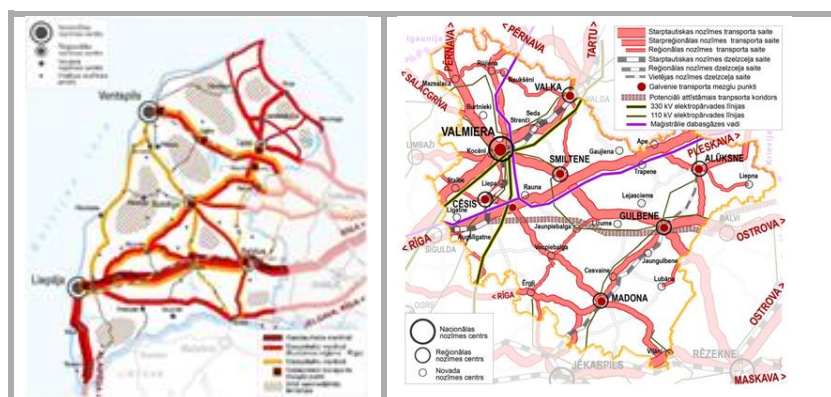
Ilgspējīgas attīstības stratēģijas ir vērsta uz vēlamo nākotnes attīstību ilgtermiņā, nevis pašreizējās situācijas atainošanu, tādējādi nav pareizi ielānēt „slikti sasniedzamas teritorijas”. Stratēģijā ir jārod risinājums, lai sasniedzamība tiktu uzlabota un šādu teritoriju nebūtu.

Vienlaikus jāatzīmē, ka daudzu pašvaldību IAS Telpiskās attīstības perspektīvas grafiskā daļa ir izstrādāta augstā kvalitātē. Tomēr konstatējamas vairākas kopīgas nepilnības:

- Grafiskie attēli slikti sasaistīti ar tekstiem – nav skaidrojuma attēlā parādītajam un otrādi, aprakstītajam pietrūkst grafiskā attēlojuma.
- Tekstos iekļautas stilistiski ļoti atšķirīgas shēmas un kartes, kas rada iespaidu par nejauši salasītiem materiāliem.
- Grafiskajos attēlos, kartoshēmās nav doti vietu, teritoriju, ģeogrāfisko objektu nosaukumi, līdz ar to zūd teritorijas identitāte, kas padarītu Ilgtspējīgas attīstības stratēģiju, sabiedrībai atpazīstamu un izprotamu.
- Nepietiekoši parādītas tuvākās apkārtējās teritorijas un saites ar tur esošajiem attīstības centriem.
- Kartoshēmas nav viegli uztveramas, neveiksmīgi izvēlētas krāsas, nav doti apzīmējumu nosaukumi.

Ieteikums:

Minimāli izmantot sarkano krāsu, tikai lai izceltu vissvarīgāko un nozīmīgāko. Piemērā 4.1.attēlā redzams, ka attēlojot visus autoceļus sarkanā krāsā, vairs nav skaidrības ne par prioritātēm, ne par autoceļu nozīmīgumu.



4.1.attēls. Transporta koridoru attēlojums
plānošanas reģionu IAS Telpiskās attīstības perspektīvā

Stratēģijas īstenošanas uzraudzība

Nereti šī sadaļa ir izstrādāta ļoti formāli un nav sasaistīta ar mērķiem un prioritātēm. Izvēlētie attīstības rādītāji dublē Attīstības programmu un neraksturo mērķu sasniegšanu, turklāt bieži tie ir izvēlēti tādās jomās, kas nav plānošanas reģiona un pašvaldības kompetencē.

Izmantojamā literatūra un informācijas avoti

Normatīvie akti un politikas plānošanas dokumenti

1. Likums „Par pašvaldībām” (pieņemts 19.05.1994)
2. Attīstības plānošanas sistēmas likums (pieņemts 08.05.2008)
3. Reģionālās attīstības likums (pieņemts 21.03.2002)
4. Teritorijas attīstības plānošanas likums (pieņemts 01.12.2011)
5. Likums „Par ietekmes uz vidi novērtējumu” (pieņemts 30.10.1998)
6. 16.10.2012. MK noteikumi Nr.711 „Noteikumi par pašvaldību teritorijas attīstības plānošanas dokumentiem” (zaudē spēku 01.05.2015.)
7. 16.10.2012. MK noteikumi Nr.628 „Noteikumi par pašvaldību teritorijas attīstības plānošanas dokumentiem” (stājas spēkā 01.05.2015.)
8. 13.10.2009. MK noteikumi Nr.1178 „Attīstības plānošanas dokumentu izstrādes un ietekmes izvērtēšanas noteikumi”
9. 25.08.2009. MK noteikumi Nr.970 „Sabiedrības līdzdalības kārtība attīstības plānošanas procesā”
10. 23.03.2004. MK noteikumi Nr.157 „Kārtība, kādā veicams stratēģiskais ietekmes uz vidi novērtējums”
11. 06.03.2007. MK noteikumi Nr. 171 “ Kārtība, kādā iestādes ievieto informāciju internetā”
12. Piekrastes telpiskās attīstības pamatnostādnes 2011.-2017.gadam
13. Latvijas ainavu politikas pamatnostādnes 2013.-2019.gadam

Metodiskie materiāli

14. Vadlīnijas pašvaldību integrēto attīstības programmu izstrādei (VARAM, 2007)
15. Metodiskais materiāls teritorijas attīstības plānošanai (OECD LEED un VARAM, 2008)
16. Informatīvais ziņojums “Par pilsētvides un policentriskās attīstības investīciju ieviešanas principiem Eiropas Savienības fondos 2014.-2020.gadam”
17. Pašvaldības, iedzīvotāju un uzņēmēju interešu saskaņošana – sabiedriskā apspriešana kā instruments (VARAM, 2011)
18. Vidzemes ainavas, to novērtējums un izmantošanas raksturojums (Vidzemes Attīstības aģentūra, 2007)
19. “Vidzemes plānošanas reģiona viedās specializācijas iespējas” (Vidzemes Augstskola, 2014)
20. “Vidzemes ilgtermiņa attīstības scenārijs” (Vidzemes Augstskola, 2011)
21. Latvijas pierobežas teritoriju attīstības stratēģija (VARAM, 2001)
22. Piekrastes apbūves vadlīnijas. Jūras piekrastes raksturīgās apbūves principi, apbūves reģionālās īpatnības, vadlīnijas jaunas apbūves veidošanai (Lauku ceļotājs, 2011)
23. „Ieteikumi pašvaldību attīstības plānošanai” Rokasgrāmata pašvaldību darbiniekiem, (Latvijas Pašvaldību mācību centrs, 2000)
24. Ieteikumi attīstības stratēģijas izstrādāšanai (VARAM, 1998)
25. Maksvīnijs E., Ekonomiskā attīstība un stratēģiskā plānošana (Rīga, 1997)

Interneta resursi

26. www.varam.gov.lv
27. <http://toolkit.balticclimate.org/lv/telpiskie-planotaji/planosana-un-klimata-parmainas/strategiska-planosana>
28. www.daba.gov.lv
29. www.ezeruzeme.lv
30. www.kolkasrags.lv/
31. www.suitunovads.lv
32. www.piebalgasmuzeji.lv
33. www.sus.lv
34. Plānošanas reģionu mājaslapas
35. Pašvaldību mājaslapas

Terminu skaidrojumi

Attīstība	– pašreizējās situācijas pārmaiņas vēlamajā virzienā
Attīstības plānošana	– process, kas vērsts uz dzīves līmeņa, apstākļu un vides stāvokļa uzlabošanu.
Attīstības plānošanas sistēma	– sistēma, kas aptver attīstības plānošanas procesu un dokumentu kopumu, nodrošinot valsts un pašvaldību institūciju pieņemto lēmumu sasaisti un savstarpējo saskaņotību.
Attīstības stratēģija	– savstarpēji saskaņotu prioritāšu, mērķu, programmu un rīcību komplekss, kas vērsts uz vēlamās situācijas sasniegšanu ekonomikas, sociālās, kultūras, vides un citās jomās
Ekonomikas profils /specializācija	– teritorijas ilgtermiņa ekonomiskās attīstības raksturojums, kas atspoguļo perspektīvos uzņēmējdarbības attīstības virzienus un priekšnoteikumus to attīstībai infrastruktūras, pakalpojumu, cilvēkresursu u.c. jomās
Ilgspējīga attīstība	– attīstība, kas nodrošina šodienas vajadzību apmierināšanu, neradot draudus nākamām paaudzēm
Integrēta pieeja	– pieeja attīstības plānošanā, kas paredz koordinētu telpisko, tematisko un laika dimensiju, nodrošinot interešu saskaņotību starp visiem pārvaldes līmeņiem (nacionālo, reģionālo, vietējo) un dažādām ieinteresētajām pusēm
Indikatori	– dažādi rādītāji, kas nodrošina iegūtās informācijas uzskatāmību. Izvēlētu konkrētu indikatoru kopu izmanto, lai izprastu notiekošos procesus un izvērtētu rīcību rezultātus
Koncepcija	– politikas plānošanas dokuments, kas vispārīgā veidā raksturo kādas situācijas vai problēmas būtību un iezīmē tās risinājumus
Ilgtermiņa mērķi	– vēlamās situācijas pārmaiņas, kas īstenojamas ilgākā laika periodā, lai sasniegtu vīziju.
Līdzsvarota attīstība	– attīstība, kas sniedz līdzvērtīgas iespējas dažādām teritorijām, sociālajām grupām
Monitorings	– procesa regulāra novērošana, izvērtēšana un pārskatīšana, veicot nepieciešamās korekcijas jebkurā procesa stadijā
Prioritāte	– teritorijas attīstības vispārējā aktualitāte, kuras risināšana tiek izvirzīta priekšplānā salīdzinājumā ar citām attīstības plānošanas aktualitātēm
Projekts	– pasākumu kopums, kas veicams noteiktu mērķu sasniegšanai noteiktā laika periodā ar iepriekš noteiktiem finansiālajiem, materiālajiem un cilvēku resursiem

- Rīcības virzieni** – konkrētu pasākumu kopums, kas ir izvirzīts noteikto vidēja termiņa prioritāšu sasniegšanai
- Stratēģiskais mērķis** – koncentrēts politisku uzstādījumu kopums vēlamajām situācijas pārmaiņām noteiktā laika periodā, kas ir vērsts uz teritorijas attīstības vīzijas sasniegšanu un kalpo par pamatu prioritāšu noteikšanai un turpmāk veicamo darbību identificēšanai
- Vīzija** – vēlamā un iespējamā tālākā nākotnē sasniedzamā situācija, īsi koncentrēts ilgtermiņa nākotnes redzējums, kas vienlaikus atspoguļo teritorijas galvenās vērtības
- Tematiskais plānojums** – teritorijas attīstības plānošanas dokuments, kurā atbilstoši plānošanas līmenim risināti specifiski jautājumi, kas saistīti ar atsevišķu nozaru attīstību (piemēram, transporta infrastruktūras attīstība, ainaviski vērtīgo un kultūrvēsturisko teritoriju attīstība, sabiedriskā transporta attīstība u.tml.)

1. PIELIKUMS

Kritēriju izpildes vērtējums Par pašvaldības ilgtspējīgas attīstības stratēģijas (IAS) atbilstību normatīvajos aktos noteiktajām prasībām

Pašvaldības IAS nosaukums	
Iesniegšanas datums	
Aizpildīšanas datums	

N. p. k.	Kritērijs	Pants/ punkts normatīvajos aktos	Atzīm e par izpildi (jā/nē)	Komentārs (par atbilstību kritērijam un nepieciešamie uzlabojumi)
1. Pašvaldības ilgtspējīgas attīstības stratēģija (IAS) ir izstrādāta atbilstoši Latvijā noteiktajai attīstības plānošanas sistēmai				
1.1.	<i>IAS ir izstrādāta ilgtermiņam (līdz 25 gadiem)</i>	APSL 8.pants		
1.2.	<i>IAS ir izstrādāta, ievērojot Latvijas ilgtspējīgas attīstības stratēģijā noteiktos ilgtermiņa attīstības mērķus un prioritātes</i>	APSL 9.panta 4.daļa; MKN 628 18.punkts (MKN 711 9.punkts)*		
1.3.	<i>IAS ir izstrādāta ievērojot plānošanas reģiona IAS noteiktos ilgtermiņa attīstības mērķus un prioritātes</i>	APSL 9.panta 4.daļa; MKN 628 18.punkts (MKN 711 9.punkts)*		
2. IAS ietver šādas sadaļas				
2.1.	<i>Stratēģiskā daļa</i>	MKN 628 19.1.punkts (MKN 711 10.1.punkts)*		
2.2.	<i>Telpiskās attīstības perspektīva (rakstveidā un grafiskā veidā) un vadlīnijas teritoriju plānošanai un attīstībai</i>	TAPL 21.panta 1. daļa; MKN 628 19.2.punkts (MKN 711 10.2 .punkts)*		
3. Stratēģiskā daļa				
3.1.	<i>Stratēģiskajā daļā ir ietverts ilgtermiņa attīstības redzējums (vīzija), stratēģiskie mērķi un attīstības prioritātes</i>	TAPL 21.panta 1.daļa; MKN 628 19.1.punkts (MKN 711 10.1.punkts)*		
3.2.	<i>Stratēģiskajā daļā ir ietverta teritorijas specializācija</i>	MKN 628 19.1.punkts (MKN 711 10.1.punkts)*		
4. Telpiskās attīstības perspektīva				
4.1.	<i>Telpiskās attīstības perspektīvā ir aprakstīta un grafiski attēlota vēlamā teritorijas telpiskā struktūra, ietverot:</i>	MKN 628 20.punkts (MKN 711 11.punkts)*		

Metodiskie ieteikumi
reģionāla un vietēja līmeņa ilgtspējīgas attīstības stratēģiju izstrādei un to vērtēšanas kārtībai

4.1.1	galvenās funkcionālās telpas, nozīmīgākos esošos telpiskās struktūras elementus un to ilgtermiņa izmaiņas	TAPL 21.panta 2.daļa; MKN 628 20.punkts (MKN 711 11.1.punkts)*		
4.1.2	apdzīvojuma struktūru un priekšlikumus attīstības centru izvietojumam	TAPL 21.panta 2.daļa; MKN 628 20.1.punkts (MKN 711 11.2 punkts)*		
4.1.3	dabas teritoriju telpisko struktūru, tajā skaitā īpaši aizsargājamo dabas teritoriju tīklu	TAPL 21.panta 2.daļa; MKN 628 18.punkts (MKN 711 11.4 punkts)*		
4.1.4	galvenos transporta koridorus un infrastruktūru, kā arī maģistrālos inženierkomunikāciju tīklus un objektus	TAPL 21.panta 2.daļa; MKN 628 18.punkts (MKN 711 11.3 punkts)*		
4.1.5	ainaviski vērtīgās un kultūrvēsturiski nozīmīgās teritorija, citas īpašas teritorijas, ja tādas ir nepieciešams noteikt	TAPL 21.panta 2.daļa; MKN 628 18.punkts (MKN 711 11.5 un 11.6 punkts)*		
4.1.6	prioritāri attīstāmās teritorijas	TAPL 21.panta 2.daļa; MKN 628 18.punkts (MKN 711 11. 7 punkts)*		
4.2.	Telpiskās attīstības perspektīvā ir noteiktas vadlīnijas teritoriju attīstībai	MKN 628 19.2.punkts (MKN 711 10.2 .punkts)*		
5. IAS īstenošanas uzraudzība				
5.1.	IAS paredzēta kārtība, kādā pašvaldība nodrošina IAS uzraudzību un īstenošanas rezultātu novērtēšanu	(MKN 711 12.punkts)*		
6. Sabiedrības līdzdalība IAS izstrādē				
	Pievienots Pārskats par IAS izstrādes procesu, (elektroniskā formā)	TAPL 4.pants MKN 970 17.punkts (MKN 711 6.punkts)*		
6.1.	IAS izstrādes procesā ir notikusi dokumenta publiskā apspriešana, kuras termiņš nav mazāks par četrām nedēļām (atkārtotas publiskās apspriešanas termiņš nav mazāks par trīs nedēļām)	MKN 628 68.punkts (MKN 711 68. un 71.punkts)*		
6.2.	Pašvaldības mājaslapā sadaļā „Sabiedrības līdzdalība” ievietots paziņojums par līdzdalības procesu atbilstoši normatīvajiem aktiem par kārtību, kādā iestādes ievieto informāciju internetā	MKN 970 9. un 13.punkts		
6.3.	Pašvaldība elektroniski sagatavotu paziņojumu par līdzdalības procesu ir iesniegusi Vidzemes plānošanas reģionam publicēšanai tā	MKN 970 14.punkts		

	<i>mājaslapā www.vidzeme.lv sadaļā „Sabiedrības līdzdalība”</i>			
6.4.	<i>Ne vēlāk kā 30 dienas pēc publiskās apspriešanas beigām tās kopsavilkumu (t.sk. pārskatu par sabiedrības iebildumiem un priekšlikumiem) un dalībnieku sarakstu ievieto pašvaldības mājaslapā sadaļā „Sabiedrības līdzdalība”</i>	<i>MKN 970 10.5.punkts</i>		
7. Plānošanas reģiona nosacījumu ievērošana				
7.1.				
7.2.				
7.3.				
7.4.				
7.5.				
7.6.				
7.7.				

Tabulā lietotie saīsinājumi:

IAS Ilgtspējīgas attīstības programma
APSL 08.05.2008. Attīstības plānošanas sistēmas likums
TAPL 13.10.2011. Teritorijas attīstības plānošanas likums

MKN 628 14.10.2014. Ministru kabineta noteikumi „Noteikumi par pašvaldību teritorijas attīstības plānošanas dokumentiem” [stājas spēkā 2015.gada 1.maijā](#)
*MKN 711 * 16.10.2012. Ministru kabineta noteikumi „Noteikumi par pašvaldību teritorijas attīstības plānošanas dokumentiem” [zaudē spēku ar 2015.gada 1.maiju](#)*
MKN 970 25.08.2009. Ministru kabineta noteikumi Nr.970 „Sabiedrības līdzdalības kārtība attīstības plānošanas procesā”

Atzinumu sagatavoja
Amats, Vārds uzvārds

/paraksts/

Atzinumu apstiprinu
Amats, vārds uzvārds

/paraksts/