

Etniskā situācija Ziemeļkurzemē dzelzs laikmetā un viduslaikos

Tūrisma gidu apmācības 1. sesija
projekta «Izzini baltus» ietvaros



Vitolds Muižnieks
LNVM Arheoloģijas departamenta pētnieks



Tauta

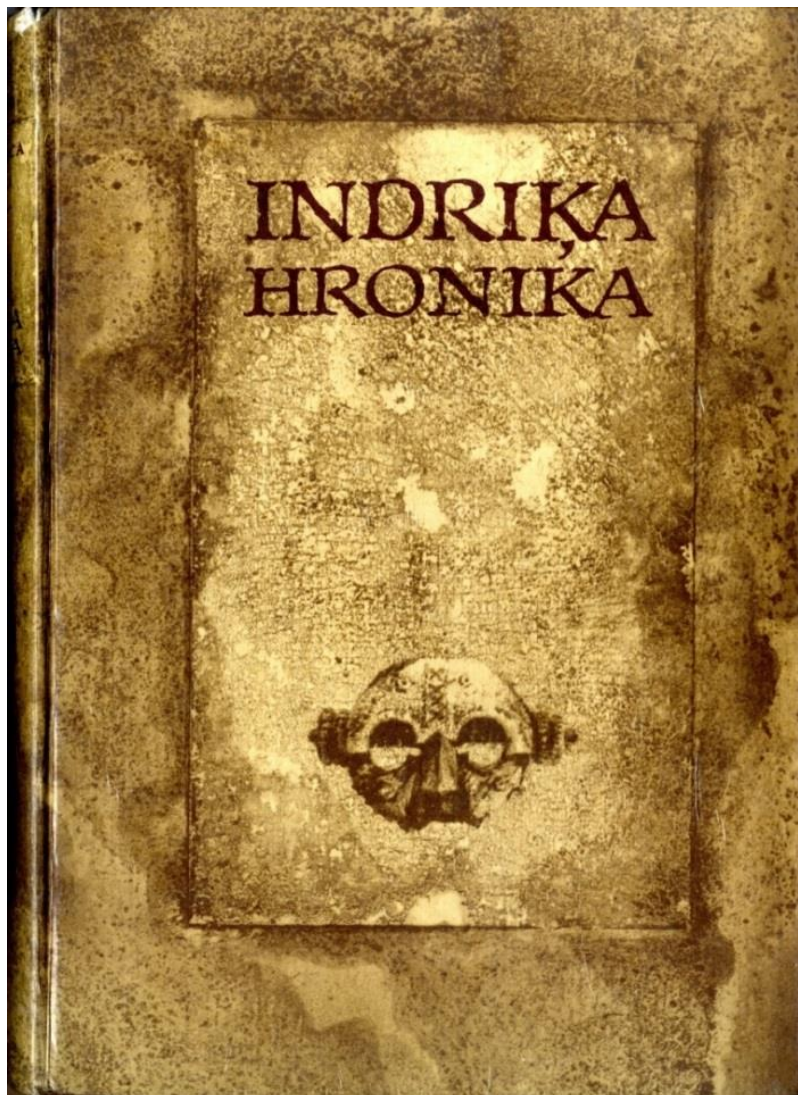
- Ļaužu kopums, bars
- Kādas teritorijas iedzīvotāji
- Zemāko sociālo slāņu pārstāvji
- Etniska vienība
- Nacionāla kopiena – nācija
- Valsts pilsoņi

Etniskas kopienas pazīmes

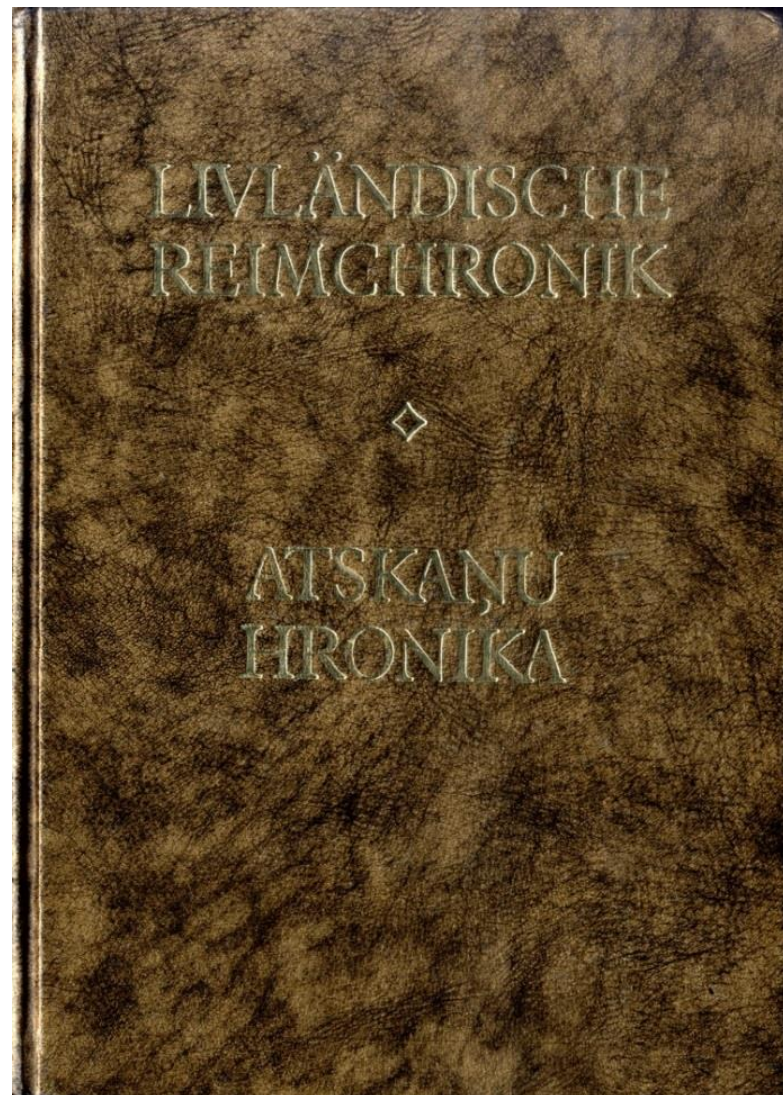
Vēsturiski izveidojusies cilvēku kopa, kuru raksturo:

- Saistība ar noteiktu teritoriju (tēvzemi)
- Kopienas nosaukums un valoda
- Savdabīgi kultūras elementi
- Kopīgas ar vēsturi saistītas atmiņas
- Vienotības apziņa, kas aptver vairākus nozīmīgus sektorus

Apziņa „no kurienes mēs nākam” ir pats galvenais faktors, lai pateiktu ”kas mēs esam”
(Entonijs Smits)



Indriķa Livonijas hronika



Senākā atskaņu hronika

Indoeiropiešu valodu ciltskoks

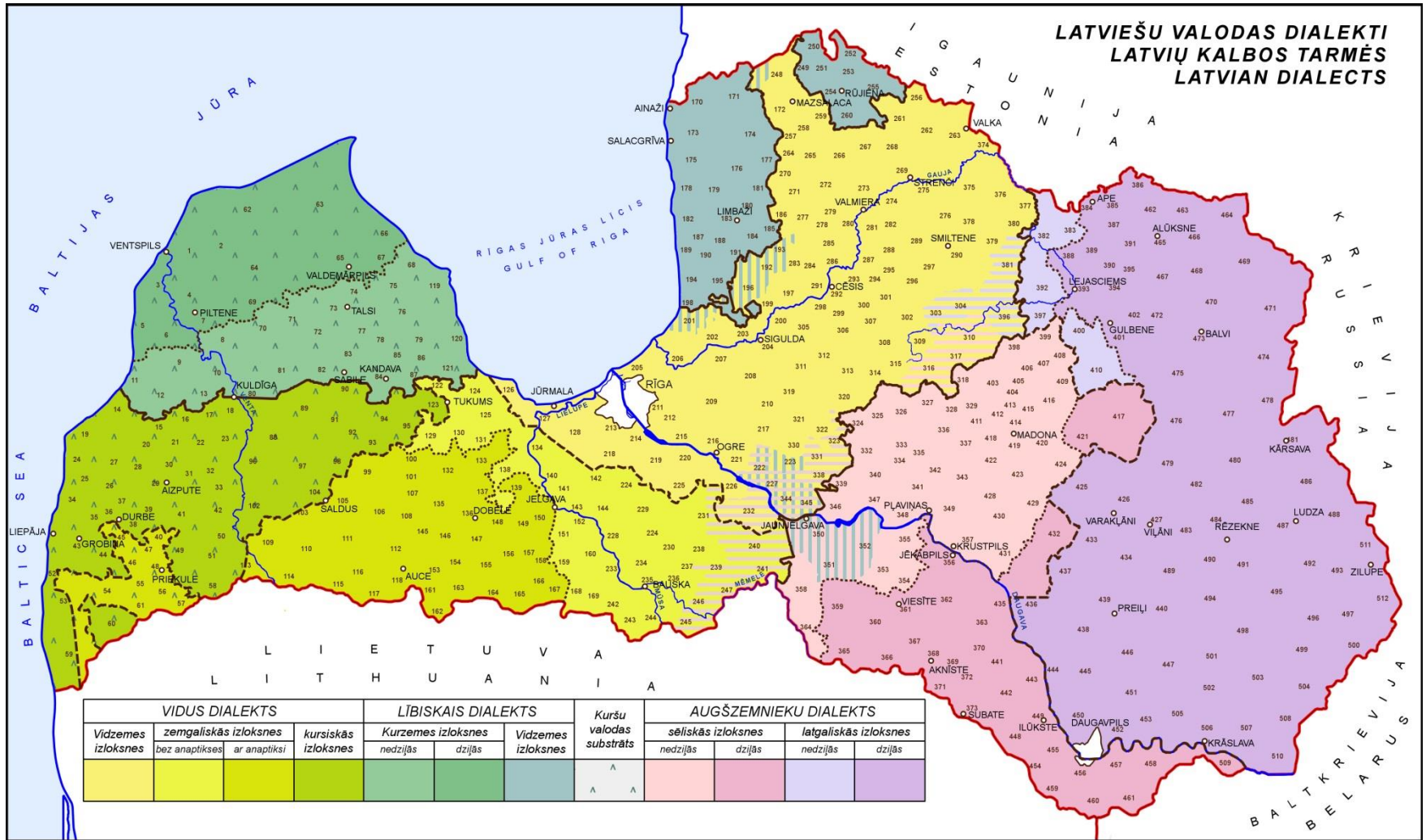


Bet gudri vīri, kas ar daudz tautām un viņu būšanām labāki iepazinušies, saka un pierāda, ka Latviešu sakne un dzimtene esot Āzijā ap Ganġes upi, no kurienes arī krievi un vāci laikam cēlušies. Tur šo baltu dienu vēl mājo tauta, kas valodā un ieražās gluži veciem latviešiem līdzīga [...] Latviešu valoda neesot ne vienai valodai tik tuvu rada, ka Sanskritu vai Indijas valodai [...] Tāpat arī brīnums, ka Latviešu tauta no Indijas šē tikusi, kur tagad mīt. Nav vēl nekāds gudrinieks gadījies, kas šo mīklu pilnīgi atminētu. (Mājas Viesis 1865, 1)

Dialektu karte, sastādīta ap 1860. gadu



Latviešu valodas dialekti, karte sastādīta 20. gs. 60., 70. gados



Kapu uzkalniņi Krimuldā



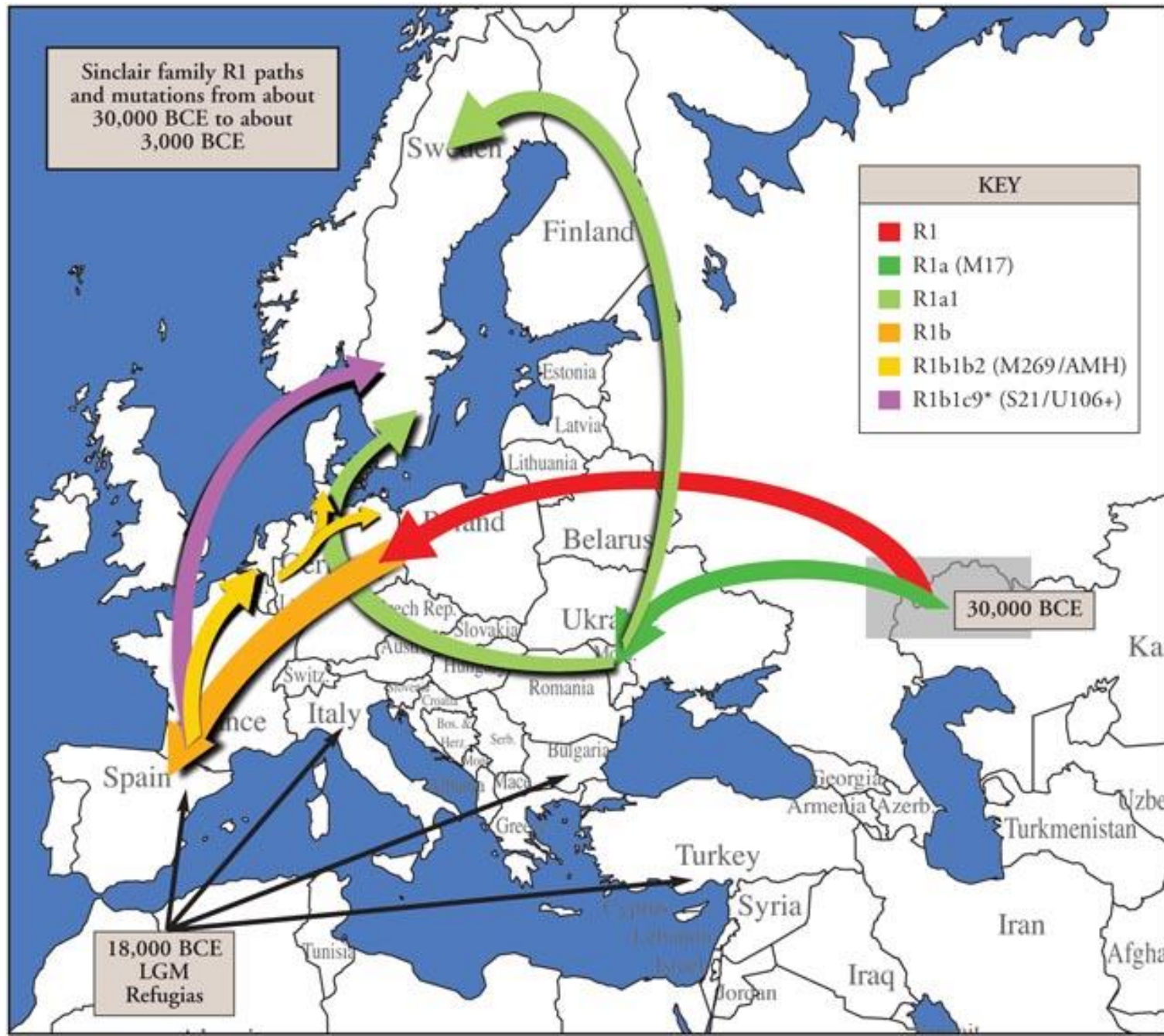
Akmeņu krāvuma kapulauks pie Nurmižiem



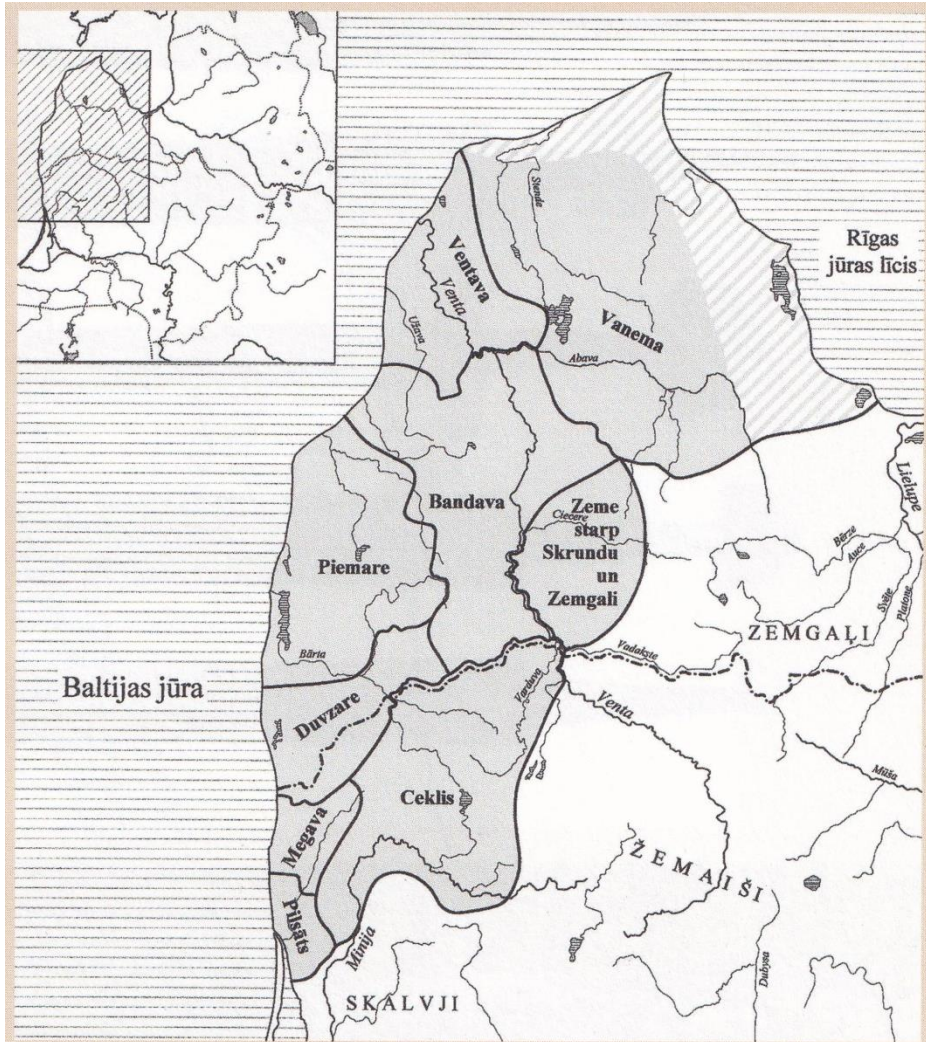
Mirušo apbedīšanas veids un kapu inventārs



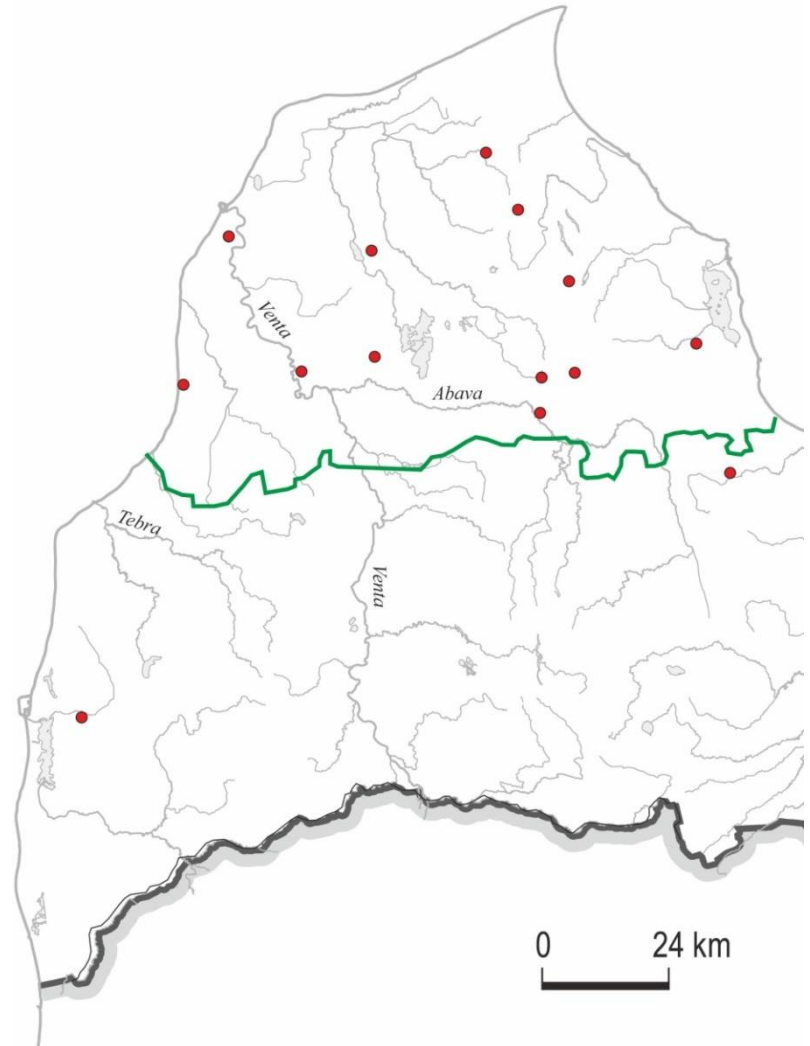
Seno cilvēku ģenētiskie (DNS) pētījumi



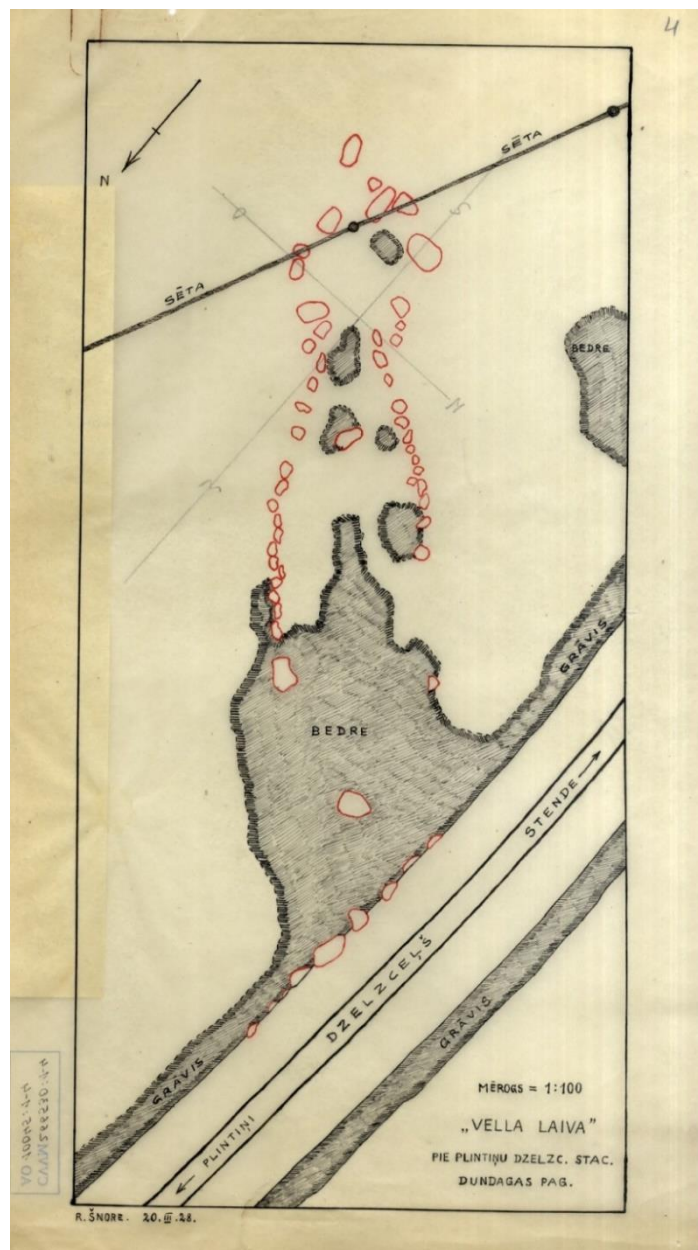
Kuršu zemes 12. gadsimtā



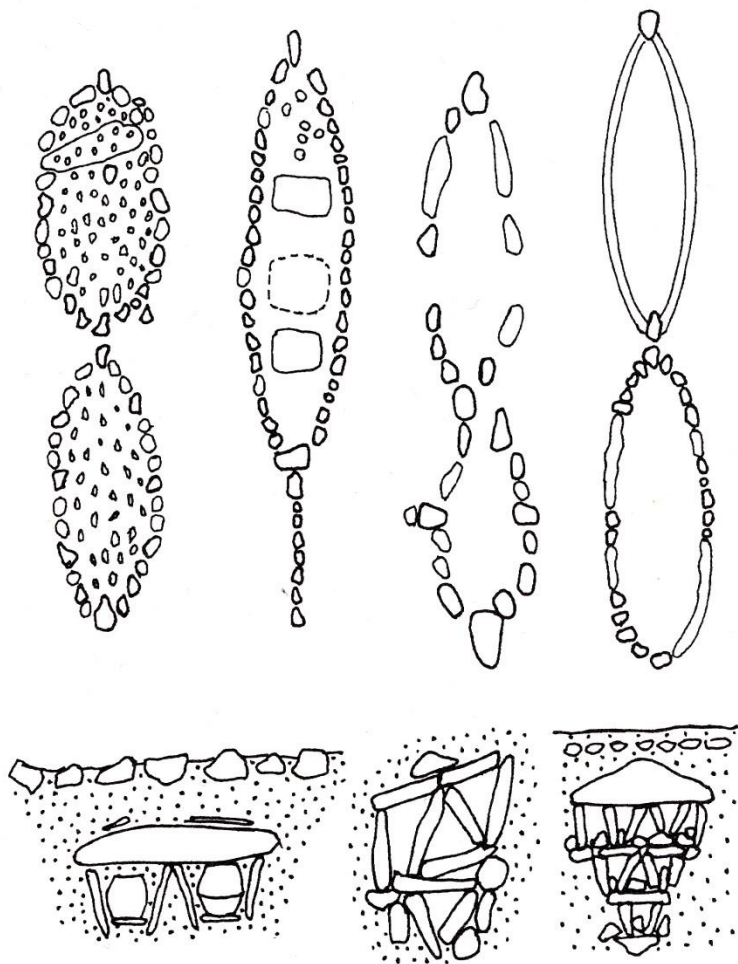
Ziemeļkurzeme



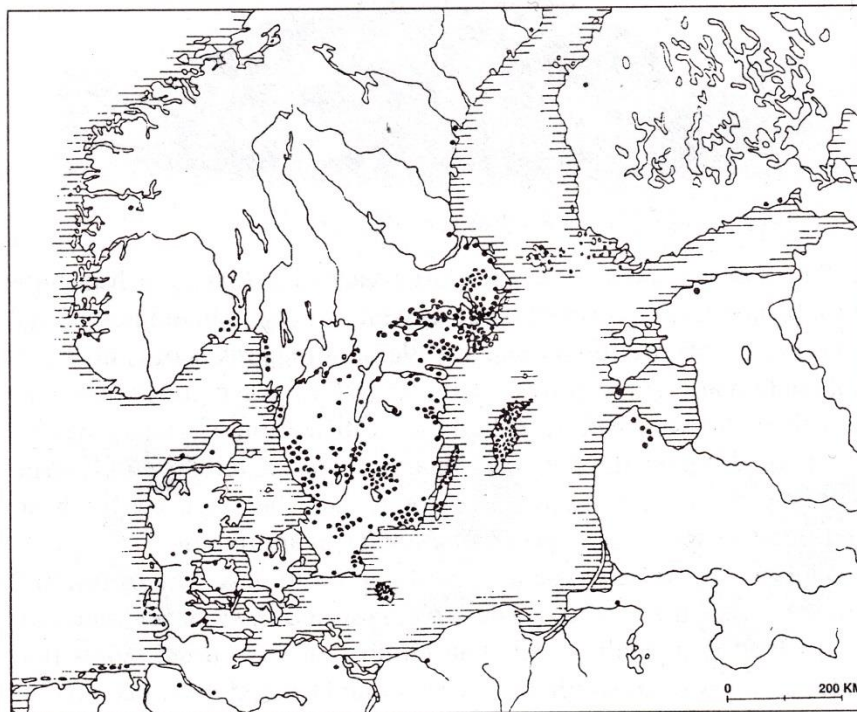
Bīlavu un Plintiņu «Velna laivas», 1398-806. g. pr. Kr.



J. Dēringa izrakumu plāns un laivas formas apbedījumu vietu izplatības karte



Apbedījumi ar laivveida akmeņu virsbūvēm



Laivveida krāvumu izplatība Baltijas jūras
reģionā (karti sastādījis Capelle 1986)

Tirdzniecības ceļi no varjagiem līdz grieķiem 8.-12. gs.

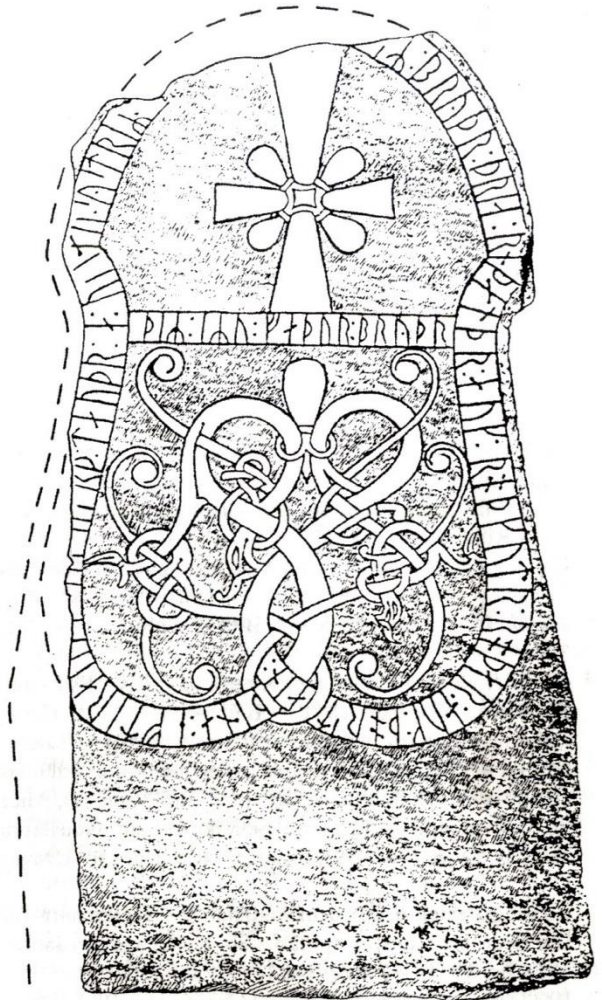


Rimberta Hamburgas arhibīskapijas hronika

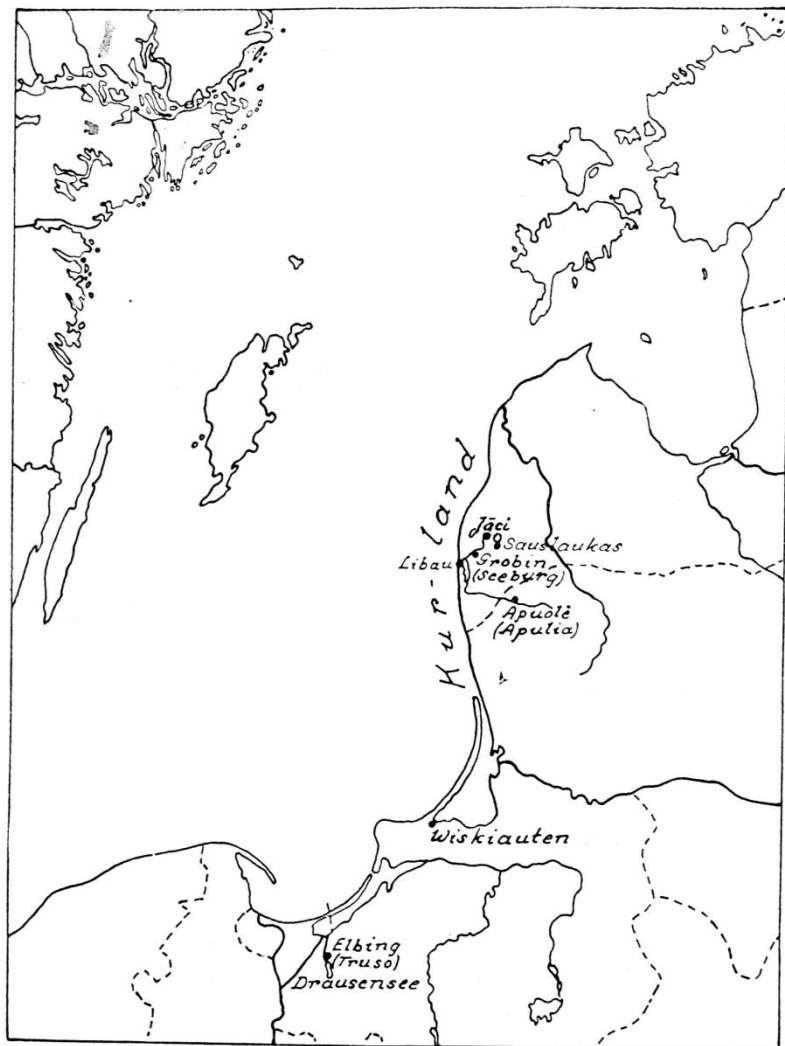
Ievērojamā attālumā atrodas **kāda tauta, ko sauc par kuršiem**. Kādreiz tā bijusi pakļauta zviedru virskundzībai, taču jau toreiz bija pagājis ilgs laiks, kad tie ar sacelšanos atzina par necienīgu palikt atkarībā. To uzzināja dāņi un tai laikā, kad bīskapa kungs jau bija ieradies zviedru pārvaldes apgabalā, savākuši lielu daudzumu kuģu, devās uz kuršu dzimteni, vēlēdamies nolaupīt to mantu un pašus sev pakļaut.

To valstij bija pieci pilsapgabali, kur iedzīvotāji pamanījuši viņu tuvošanos, sapulcējās vienkopus, sāka vīrišķīgi pretoties un aizstāvēt savu īpašumu. Tiem tika dota uzvara, jo dāņu karaspēks tika satriekts (852.g.), puse nogalināta, arī no viņu kuģiem puse iznīcināta [..] To uzzinājis, iepriekšminētais zviedru karalis Olafs ar karavīriem, vēlēdamies apliecināt savu vārdu un izdarīt to, ko nevarēja dāņi, savācis milzīgu karaspēku ieradās (kuršu) apgabalos, kas pirms tam viņiem bija pakļauti. Vispirms viņi negaidīti ieradās pie kādas šīs valsts pils, ko sauc par **Zēburgu**. Tur atradās 7000 kaujas spēcīgu cīnītāju. Tur nonākuši, viņi to pavisam nopostīja, izlaupīja un nodedzināja. Šī panākuma iedvesmoti, atstājuši kuģus, viņi pacilātā noskaņojumā steidzās piecu dienu garā ceļā uz citu pili, ko sauc par **Apūli**. Taču tajā pili atradās 15 000 karotāju. Tur nonākuši, viņi (zviedri) ielenca tos nocietinājumā un sāka uzbrukumu pilij no ārpuses, bet tie kurši vīrišķīgi pretojās no iekšienes.....

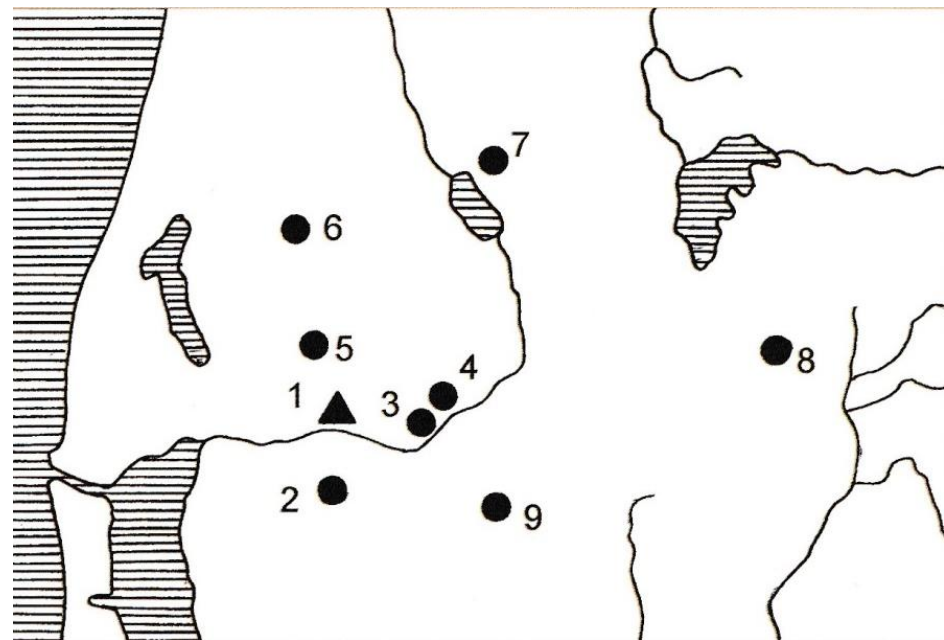
(Rimberta hronika par Sv. Ansakra (801-865) dzīvi, uzrakstīta ap 865.-876. gadu)



Šonhemas baznīcā (Gotlandē) atrastais
11. gadsimta rúnakmens



Skandināvu kolonijas Baltijas jūras austrumu piekrastē 7.-9. gs.



- Skandināvu pieminekļi Grobiņas apkārtnē:
 1- Grobiņas pilskalns, 2 – Smukumu kapulauks,
 3 – Priedulāja kapulauks, 4 – Atkalnu kapulauks,
 5 – Porānu kapulauks, 6 – Strautiņu kapulauks,
 7 – Jāču kapulauks, 8 – Saslauku kapulauks,
 9 – Saļu kapulauks



Grobiņas Smukumu kapulauka 1. kapa sievietes apbedījuma senlietas. 8. gs.

1-2 – piekariņi, bronza, A 7136:19, 7136:17; 3-4 – krelles, stikls, A 7136:22, 7136:23; 5-6 – aproces, bronza, A 7136:2, 7136:3; 7-8 – saktas, bronza, A 7136:6, 7136:7; 9-10 – atslēgas, bronza, A 7136:10, 7136:11; 11 – apkalums, bronza, A 7136:13; 12 – pincete, bronza, A 7136:1

*Grobiņas Smukumu
11. kapa sievietes
apbedījuma senlietas, 8. gs.*

*1 – važiņa, bronza,
A 7145:11; 2 – jostas
apkalumi, bronza, A 7145:8;*

*3-4 – krelles, stikls, kauls,
A 7145:2, 4;*

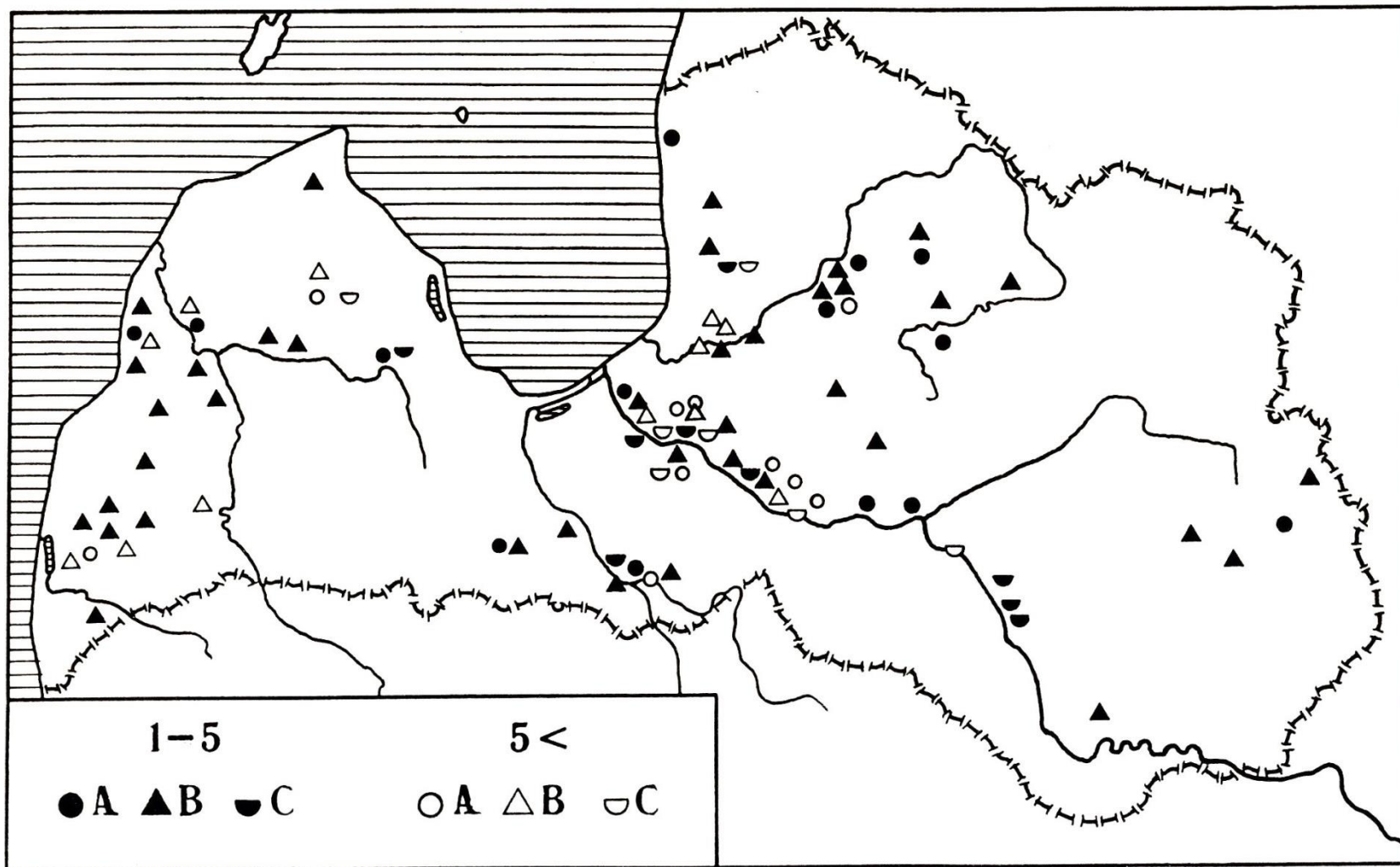
*5-6 – kaklariņķi, bronza,
A 7145:12, 13; 7 – gredzens,
bronza, A 7145:7;*

*8-10 – aproces, bronza,
A7145:16, 15, 10; 11 – sakta,
bronza, A 7145:9;*

*12-13 – atslēgas, bronza,
A 7145:6, 5*

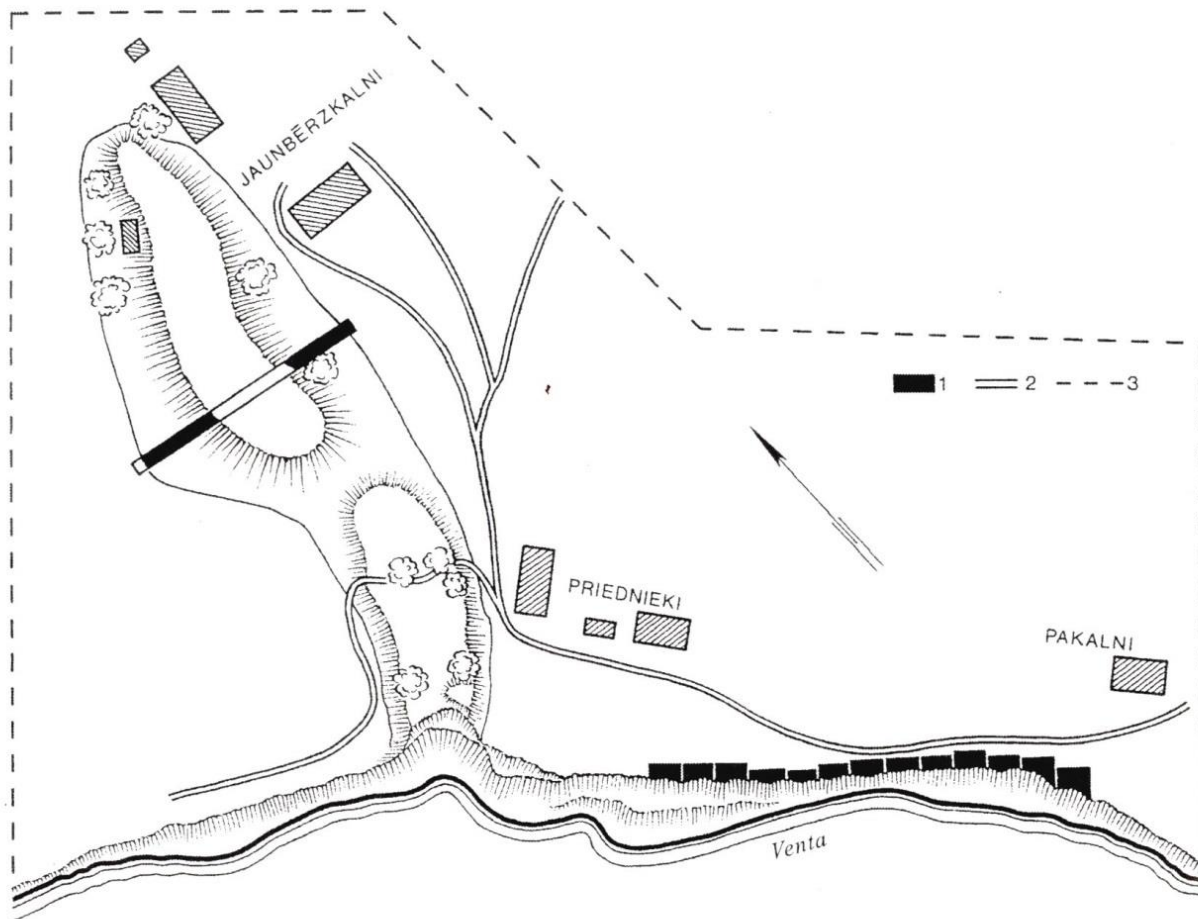


Skandināvu izcelsmes atradumu vietas Latvijā vikingu laikmetā (8.-11.gs.)

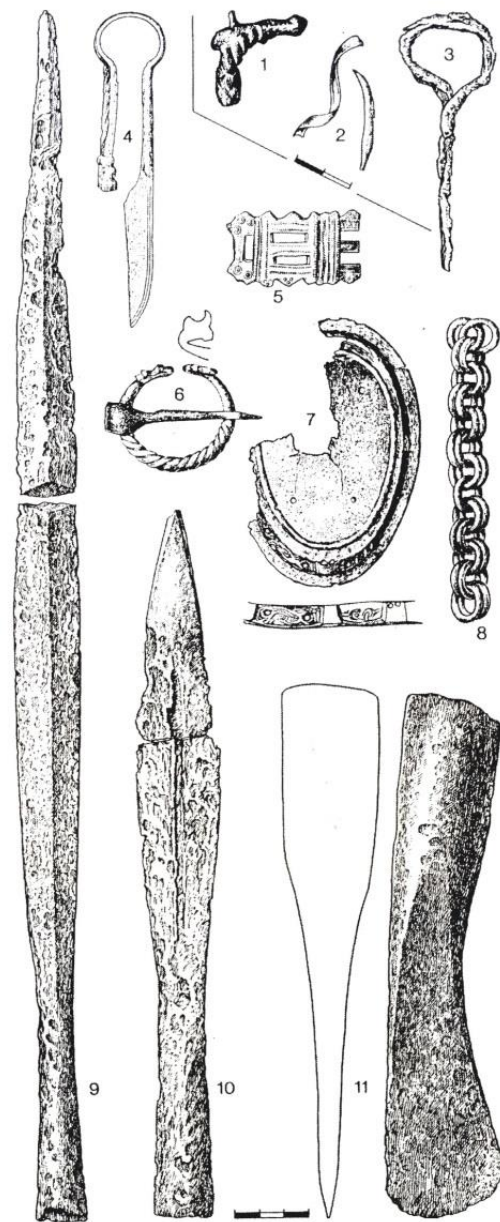


A - rotaslietas, B - ieroči, C - monētas

Zlēku Priednieku apmetnes situācijas plāns un iegūtie atradumi (E. Štuma un Ē. Mugurēviča izrakumi)



Pabērzkalna pilskalna un Priednieku apmetnes situācijas plāns 20. gs. 60.–70. gados:
1 – izrakumu laukumi 1970. un 1972. gadā, 2 – vietējie celiņi, 3 – Pabērzkalna un Priednieku
kā arheoloģisko pieminekļu aizsargājamā daļa



Zlēku Priedniekos iegūtās senlietas (1–3 – 1970.
gada izrakumu laikā, 4–11 – 30. gados galvenokārt Ventas
krasta nobrukumā):

Jaunas liecības būtiski maina līdz šim zināmo par skandināvu sirojumiem Latvijas teritorijā

Vikingi dzīvoja arī pie Kuldīgas

Arheoloģisko izrakumu rezultāti pie Veculkuldīgas pilskalna nepārprotami liecina: vikingi savos sirojumos neaprobežojās ar Kurzemes piekrasti vien. Viņu ceļi veda tālu Latvijas iekšzemē.

ILZE CERŅUMA

Latvijas teritorijā skandināvu ceļi savulaik veda vismaz līdz Kuldīgai, kuras apkaimē iebraucēji izveidoja savu pastāvīgu apmetni. Par to liecina šigada aprīlī un jūnijā veiktie arheoloģiskie izrakumi Lapsu senkapos netālu no Veculkuldīgas pilskalna. Pašreizējo pētījumu rezultāti kapulaukā vedina domāt, ka vikings šeit dzīvoja 9. gadsimtā.

Maina zināšanas par vikingiem

Šis ir sensacionāls atklājums Latvijas vēsturē, jo tās ir pirmās liecības par vikingu ceļiem tik dziļi Latvijas teritorijas iekšzemē. Atradumus Lapsu senkapos fiksēja arheologs, Arheoloģiskās izpētes un uzraudzības darbu grupas "Archeo" vadītājs Mārtiņš Lūsēns ar palīgkiem, gan arheoļiem un citiem speciālistiem, gan vairākiem brīvprātīgajiem.

Līdz šim nepārprotami pierādījumi par vikingu apmetnēm Latvijas teritorijā gūti vien Kurzemes dienviddaļā. Vislabāk

izpētītā vieta ir Grobiņas arheoloģiskais ansamblis, kas pieteikts UNESCO Pasaules mantojuma statusam nominācijā "Vikingu laika pieminekļi Ziemeļeiropā". Arheoloģiskās liecības par skandināvu klātbūtni Latvijā atrastas arī netālu no Ventspils – Zlēku pagastā pie Ventas.

Fiksē līdz šim nezināmus senkapus

Aizdomas par apmetni pie Kuldīgas un vikingu ceļu pa Ventu Mārtiņam Lūsēnam radās jau pērn. 2014. gada rudenī pētnieks saņēma ziņu par nejausu, bet unikālu atradumu Lapsu senkapu teritorijā, kas tobrīd bija vārdā nenosaukts un kokiem aizaudzis uzkalniņš. Šajā vietā vēstures entuziasti Ervins Sermolis bija uzgājis divas brūnpuču saktas, par ko "Ilustrētā Pasaules Vēsture" plašāk rakstīja 2014. gada novembra numurā. Šo rakstu var izlasīt arī <http://ilustrativesture.lv/in/arheologu-vasara>.

Nelielos kontroles izrakumos vēlāk Lūsēns fiksēja divus skandināvu ugunskaņus.

Pacietīgā darbā skandināvu senkapos atsegti seši apbedījumi. Attēlā – arheologs Mārtiņš Lūsēns (no labās) fiksē atradumus vienā no kapiem.

**SENSACIONALS
ATKLĀJUMS**



◀ Masīvā lāčgalvas saktā ir tipiska gotlandiešu rota. Tās sāka valkāt 7. gadsimtā un bija izplatītas līdz pat kristietības laikiem.



1 cm



Tomēr ar to bija par maz, lai uzkalniņam piešķirtu senkapu statusu. Toties ar šī gada pētījumiem ir pietiekami, lai šo teritoriju par tādu uzskatītu un dotu tiem nosaukumu. Kopš arīja Lapsu senkapi ir ierakstīti Valsts aizsargājamo kultūras pieminekļu sarakstā.

Nellelas bedrītes ar pelniem

Šogad arheologi strādāja 90 kvadrātmetru lielā laukumā. Te uzietas sešas kapavietas, kas nepārprotami liecina par skandināvu ugunsapbedījumu kapulauku, tādat vikingu pastāvīgu dzīvi šajā vietā. Atsegte divi sieviešu un četri vīriešu ugunskaņi (no kuriem, iespējams, viens ir dubultapbedījums) ir iespējams ziemeļnieku bērnu rituālu paraugs.

Vīsi mirušie ir sadedzināti ārpus kapulauka teritorijas. "Vietā, ko mēs vismaz pagaidām nezinām," stāsta Mārtiņš Lūsēns. Savukārt uz apbedījuma vietu kapulaukā ir atnesti tikai mirušie pelni, kauli ar atsevišķas viņa

personīgās lietas. "Turklāt daļa no tām ir salauztas atbilstoši ugunskaņu tradīcijai un bijušas uguni, bet daļa pievienotas pelniem jau pēc tam," skaidro pētnieks. Kapulaukā tas viss sabērsts nelielās bedrītēs.

Tādējādi šie kapi vikingu laikā varēja izskatīties kā liels laukums ar pelēcīgi brūnganu smilti un skaidri saredzamām aizgāju apbedījuma vietām – nelieliem pelnu laukumiem ik pēc noteikta attāluma. "Mirusā apbedījums jeb bedrīte ir pārsteidzoši sekla – tikai apmēram 20 centimetru dziļa un 50 centimetru plata," atzīst Lūsēns. Tādas tās arī palika un, visticamāk, netika vēl papildus apbērtas ar zemi. ▶

Viens no kapiem, iespējams, ir dubultapbedījums. Tajā kopā ar pelniem un skeleta kauliem līdzī liktas divas saktas, divi naži un četri šķēpi.



1 cm

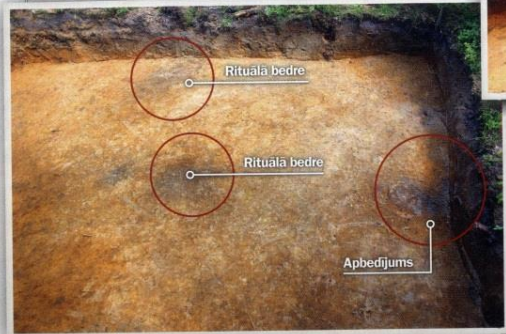
"Ilustrētā Pasaules Vēsture" 9 • 2015

Veiks dažādas analīzes

Papildu zināšanas par jaunatklāto kapulauku un vikingu dzīvi Kuldīgas apkaimē pētnieki cer iegūt ar dažādu mūsdienu analīžu palīdzību. Piemēram, pēc putekšņu analīzēm varētu lēst, kāds aptuveni izskatījās kapulauks pirms 1300 gadiem: vai vikingi pēdējai atdusas vietai izvēlējās mežu (kā tas ir šobrīd) vai plavu. Savukārt C 14 jeb datējuma metode ar radioaktīvo oglekli palīdzēs precīzēt kapulauka vecumu.

Vērtīgu informāciju varētu dot arī keramikas trauks, kas kā vienīgais pie kāda apbedījuma atrasts vesels. Arheologi izcēla to no kapavietas neatīrītu – kopā ar zemi tā. Veicot specifiskas analīzes, ir iespējams pateikt, vai tas aprakts jauns vai lietots, vai bēru laikā tajā atradās kāds ēdiens. Ja kapā likts lietots trauks, pēc ēdiena piederuma paliēkam veiksmes gadījumā speciālisti varēs pateikt, kas no tā savulaik ēsts.





▲ Attēlā redzams, ka rituālās bedres ir ievērojami lielākas nekā apbedījuma. Tajās skandināvi sabēra lielāko daļu ugunskaļa satura: pelnus, sīkākās skeleta kaulu, ogles, atsevišķus kapa piedevu fragmentus, piemēram, krellītes.

▲ Nespeciālistam grūti pamanīt, ka šajā izrakumu laukumā netālu no apbedījuma vikingi izrakusi vēl divas – tā sauktās rituālās – bedres.

Darba procesā ap bedrītēm veidotie izrakuma laukuma šķērsgrēzumi liecina: 1300 gadu laikā zemes līmenis te pacēlies ne vairāk par 20–30 centimetriem. Tā ir mūsdienu mežainās augsnes kārta.

Atrok rituālo bedrē vietās

Pie diviem apbedījumiem novērota vēl kāda īpaša bērnu tradīcija: rituālās bedres. Tās rakstas ievērojami lielākas nekā pats apbedījums – aptuveni pusotru metru dziļums un līdz pat trīs metru diametrā. "Tās pildītas ar tumšu, ogļainu zemi – sīkas ogļītes un pelni – kā arī cilvēka skeleta kauliem. Ja kapā ir likti lieli kaulu gabāli, kas saglabājušies mirušā sadedzināšanas procesā, tad šeit – pavisam sīki," atradumu raksturo arheologs. Abās bedrēs atrasti arī ar nolūku salauzto kapa piedevu fragmenti.



▲ Apbedījuma vietās arheoloģi atraduši vairākus salauztus šķēpus, josta fragmentus, bronzas stopsaktu, krellītes un citus priekšmetus.

Izpēte liecina, ka šīs bedres vikingiem kalpojušas kā papildu vieta, kur sabērt to, kas palicis pāri no sārta un ko nav bijis paredzēts likt nelielajā apbedījuma bedrītē. Rituālās bedres atrastas arī vikingu apbedījumos Grobiņas arheoloģiskajā ansambļi.

Līdzī uz viņsauli: rotas un ieroči

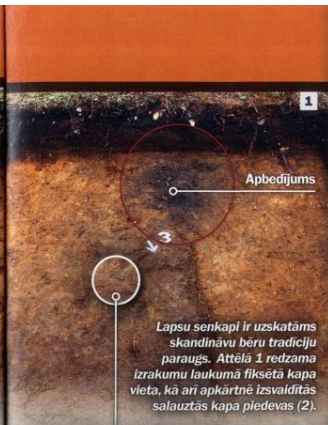
Kapā līdzīgi vikingi mirušajam deva viņa iecienītākās rotas – saktas, krellītes u.c. –, tāpat ieročus. Kā jau minēts iepriekš, visas kapa piedevas ir apzināti salauztas. Ja tas ir nazis vai šķēps, vai kāda tievāka sakta, tā pārlauzta uz pusēm, ja masīvāka sakta – tai ir nolauzta, piemēram, adata vai aizdares āķis. Starp skaistākajiem atradumiem minamas divas bronzas lācgalvas saktas, kas datējamas ar 9. gadsimta vidu vai otro pusi. Tā kā šīs rotas nav

iespējams salauzt, pētnieku rokās tās nonākušas teju veselas. Starp atradumiem ir daudz trauku lausku. Vienā no kapa vietām atrasts pilnīgi neskartas māla pods.

No kurienes viņi nākuši?

Kuldiņas apkaimē savu apmetni, visticamāk, iekārtojuši Gotlandes vikingi, uzskata Mārtiņš Lūsēns. "Tomēr es domāju, ar Grobiņas lielo apmetni tiem nav bijis nekāda sakara. Tas ir pilnīgi cits ceļš." Ja var uzskatīt, ka Grobiņas apmetni ar 9. gadsimtu ziemeļnieki (starp tiem liela daļa Gotlandes vikingu) pamazām atstāja, tad Kuldiņas apmetnē viņu dzīve vēl kūsāt kūsāja. Kurzemē noteikti bija arī citas skandināvu apmetnes, teic arheologs. Tikai tās nav tik viegli atrast.

Nav izslēgts, ka varenie karotāji devās augšup pa Ventu arī vēl dziļāk iekšzemē. "Ventas rumba, protams, bija šķērslis,



Lapsu senkapī ir uzskatāms skandināvu bērnu tradīciju paraugs. Attēlā 1 redzama Izrakumu laukumā fiksētā kapa vieta, kā arī apkārtnē izsvaldītās salauztās kapa piedevas (2).



bet tas šiem kuģotājiem noteikti nebija tāds šķērslis, lai nepārviltu pa sauszemi tam apkārtnē savas laivas," pasmaida Lūsēns. Lai arī ziemeļnieku laivas bija lielas, tās konstruēja ar minimālu iegrimi. Viens no slavenākajiem un iespaldīgākajiem vikingu laikmeta tirdzniecības ceļiem bija tā sauktais ceļš no "griekiem līdz varjagiem". Tas veda arī caur Latvijas teritoriju. Vienā no tā posmiem vikingi laivas vilka desmitiem kilometru pa sauszemi, lai no Volgas tālāk kuģotu pa Dņepru.

Pārsteigums pie sestās kapavietas

Negaidīts atradums pētnieku pārsteidza pie sestā apbedījuma, tādējādi sagādājot par vēl vienu neatminētu mīklu vairāk.



Tipiska skandināvu rota ir kārbisakta. Lapsu kapulaukā atrasts tās fragments, bet Ventspils muzejā tā apskatāma visā krāšņumā.



▲ Attēlā 3 arheoloģi saudzīgi atseguši šo kapa šķērsgrēzumā. Tas atklāj, ka mirušā pišīši pēc sadedzināšanas iebērti vien apmēram 20 cm dziļā bedrītē.

▲ Attēlā 4, kas ir kapavietas skats no augšas, labi redzamas mirušajam līdzīgs aizsaulē dotās lācgalvas saktas.

Ziemeļnieki iekārtojās pavisam senas apmetnes vietā, par kuru viņi varēja uzzināt, piemēram, saglabāto mutvārdu stāstu veidā. Otra versija: vikingi agro metālu laikmeta liecības atrada zemes apstrādes laikā un pēc tam tās pielika klāt citām lauskām bērnu rituālu laikā.

Apmetni atrast nebūs viegli

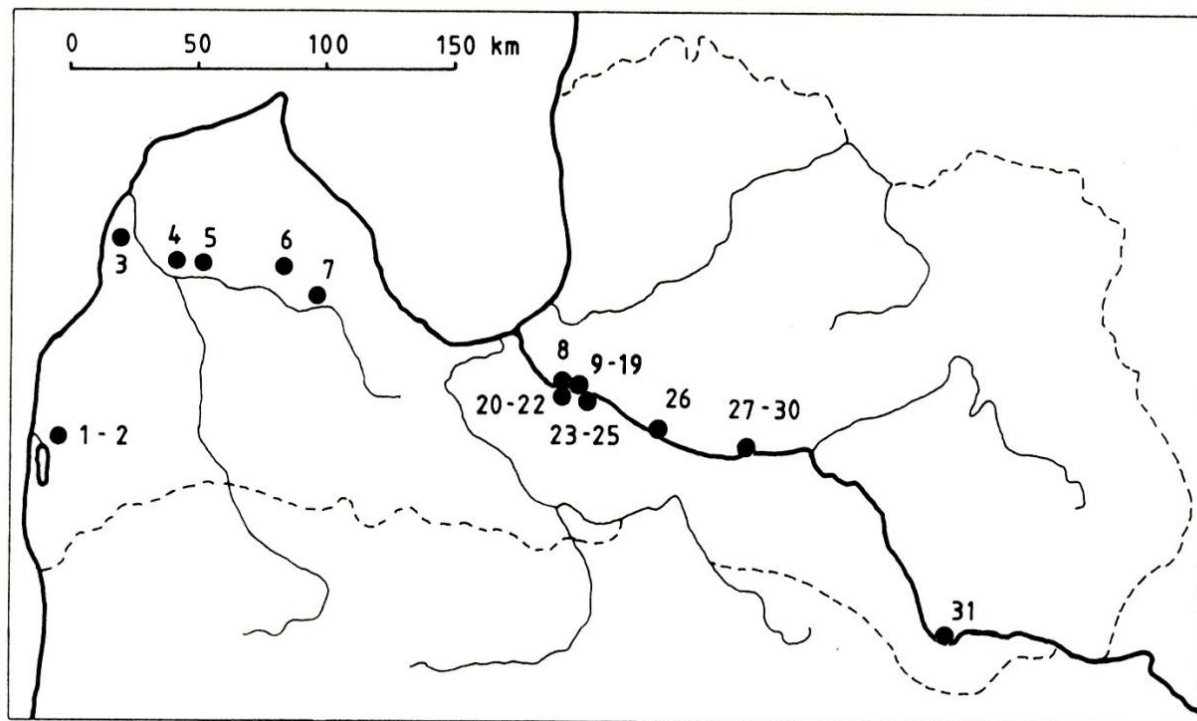
Lielākais izcaicinājums pētniekiem būs ziemeļnieku apmetnes atrašana. "Labi, ja tās būtu akmens mājas, vikingu tā saucamās garās mājas, tad varētu būt saglabājušies kaut kādi pamati. Ja tās bija vienkāršas, nelielas gulbūves ar stāvokli žogu apkārtnē... Te viss atkarīgs no veiksmes," secina arheologs.

Tālu no kapulauka šī vieta noteikti nebija, jo pētījumi citur liecina: apmetni cēla apmēram kilometra rādiusā. Tiesa, mežainā apvidū, kāds ir Lapsu senkapos, arī tas ir daudz. Apmetni var atrast, vien pacietīgi staigājot no vietas uz vietu un ar zondi veicot zemē kontrolzonāžas, līdz uzietis kāds pierādījums, kas dod pamatu sākt izrakumus konkrētajā vietā. Nav izslēgts, ka apmetne atradās netāļajā Veckuldiņas pilskalnā. Tas pļešas apmēram hektāra platībā, bet līdz šim ir izpētīti vien ap desmit kvadrātmetri.



▲ Negaidītu pārsteigumu arheoloģiem sagādāja šie divi švīkātās keramikas lausku fragmenti. Tādus traukus cilvēki Latvijā teritorijā izgatavoja agro metālu laikmetā, kas nozīmē – aptuveni 1500 gadus agrāk, nekā Lapsu senkapu teritorijā ieradās vikingi.

Ovālo jeb skandināvu bruņurupuču saktu izplatība Latvijā



Skandināvu bruņurupuču saktis, atrasta Kandavā

Salas, kas pieder Dānijas karalistei, visas jau parādījušas godu kristīgās ticības zīmei. Ir arī starp tām (salām) citas, kas pakļautas Zviedrijas valstij. Lielākā ir tā, kas saucas **Kurzeme**. Ceļš līdz tai ir astoņas dienas garš. Tie (kurši) ir visnežēlīgākā cilts, un visi no tiem baidās, jo pārāk cienu elku dievus [..] Mēs domājam, ka šī ir tā pati sala, kas pieminēta Sv. Anskara dzīves aprakstā, to apdzīvo **kurši**, kurus toreiz zviedri bija pakļāvuši meslu kundzībā. Tur tagad iekārtota viena baznīca ar kāda tirgotāja pūlēm, kuru uz to pamudināja Dānijas karalis ar daudzām dāvanām.

(Brēmenes Ādama Hamburgas arhibīskapijas vēsture, uzrakstīta ap 1066/67. gadu)

Sieviešu krūšu rotu komplekti no Ziemeļkurzemes 9., 10. gs.



1

2

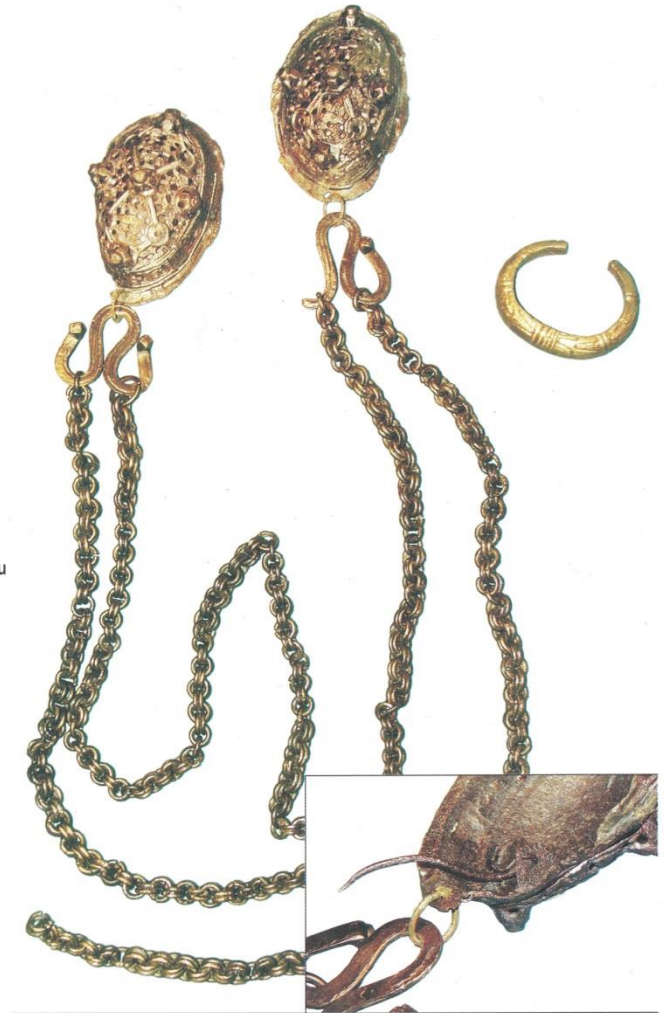
3

5

4

6

Skandināvu bruņrupuču
saktas ar važiņrotu
un aproce no Stendes
selekcijas stacijas
(TNNM 7403)



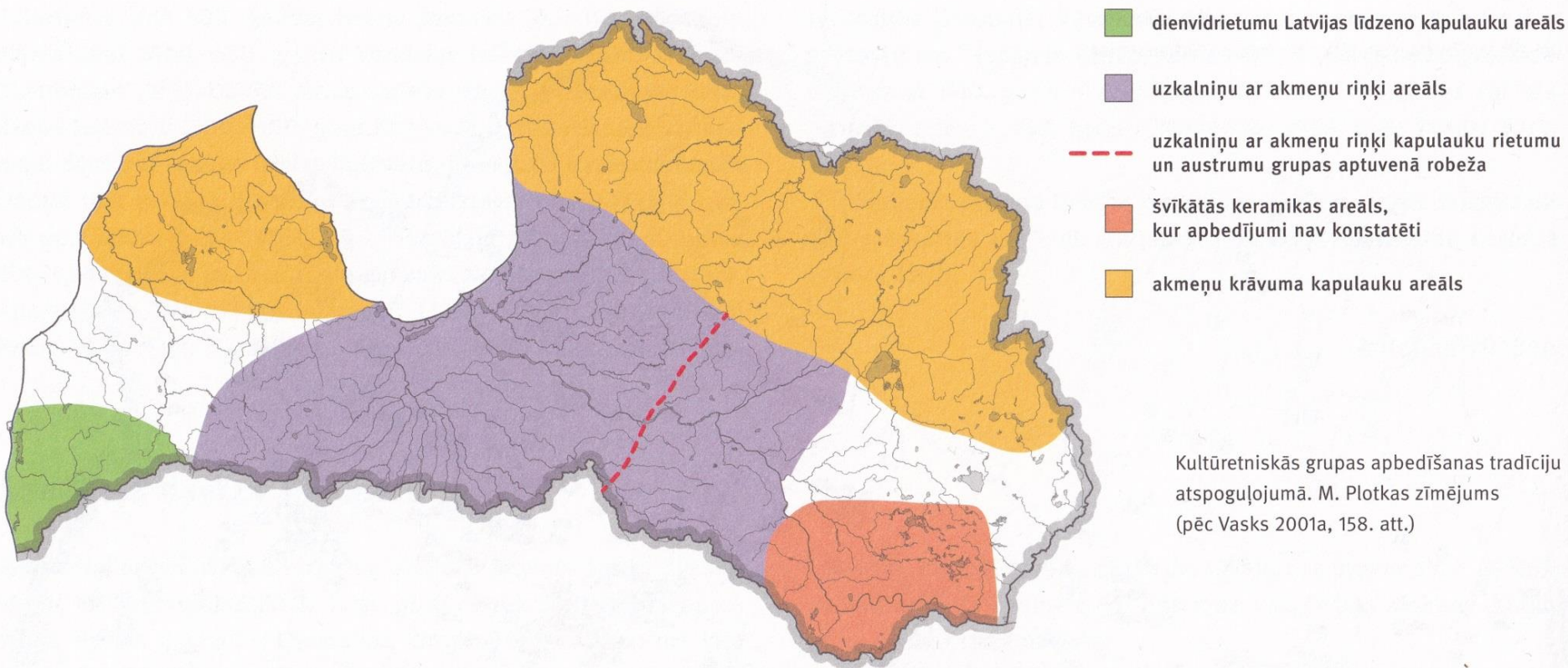
Zlēnu Cirkalē atrastās senlietas – sievietes kapa inventārs (?):
1 – P55:1 varianta skandināvu bruņrupuču saktas ar važiņrotu (RDM III 152), 2 – vitā kaklariņķa fragmenti (RDM III 157),
3 – aproce ar lielo līkloču ornamentu (RDM III 154), 4 – aproce ar lielo līkloču ornamentu (RDM III 153), 5 – aproce
ar pinuma ornamentu (RDM III 155), 6 – aproce ar pinuma ornamentu (RDM III 156)

Daugavas lībiešu sievietu rotu komplekti 11., 12. gs.

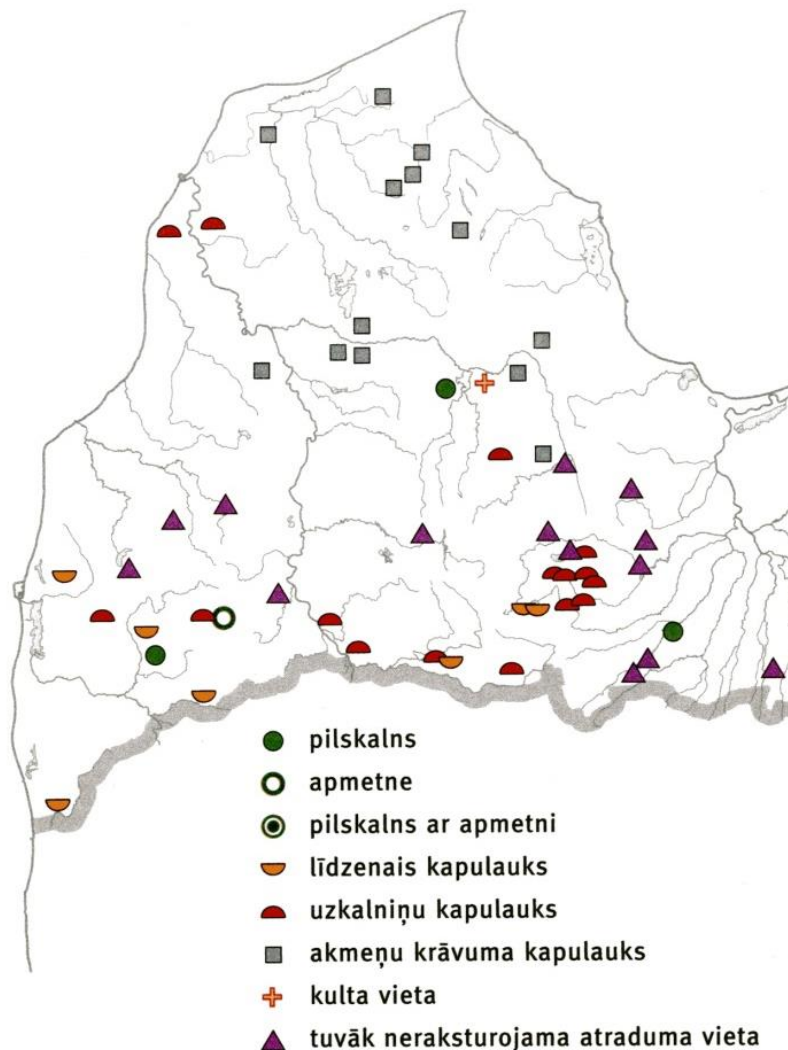


Salaspils Lauškolas 120. un 176. kapa senlietas. A. Zariņas izrakumi

Kultūretniskās grupas agrajā dzelzs laikmetā (1.-4. gs. pēc Kristus)



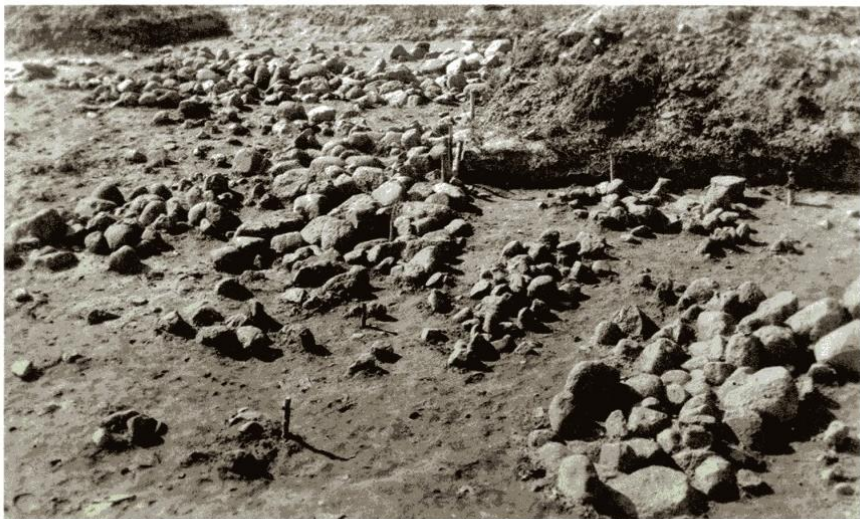
Arheoloģisko pieminekļu izplatība 1.-4. gs. pēc Kristus



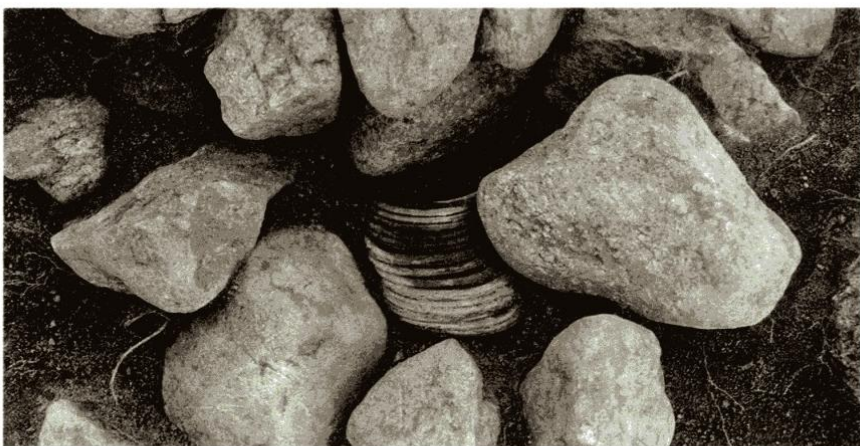
Tipiski tarandu kapi, pētīti Igaunijā, Tartumā apgabalā

Laidzes Lazdiņu akmeņu krāvuma kapulauks

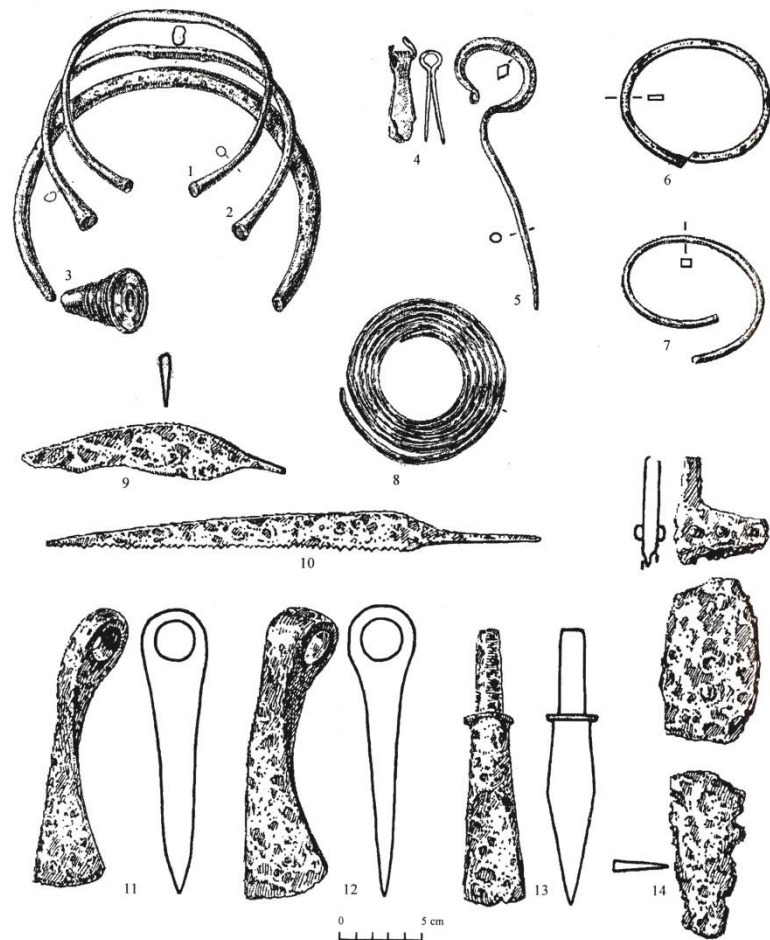
2.-1. gs. pr. Kr. – 5. gs. pēc Kr.



Laidzes Lazdiņu kapulauka akmeņu krāvums no rietumiem. E. Šnores foto



Apbedījums ar 21 aproci uz rokas. E. Šnores foto



Laidzes Lazdiņu kapulaukā atrastās senlietas:

- 1-3 – kaklariņķi, 4 – pincete, 5 – spieķadata, 6,7- aproces,
- 8 - plakanspirāle, 9 – likais nazis, 10 – zāģis,
- 11-13 – cirvji, 14 - vienasmens zobena fragments

Akmeņu krāvuma un uzkalniņu kapi Kurzemē (pēc A. Vasks un Ē. Mugurēvičs)

0 20 40 60 80 m



Akmeņu krāvumi:

1 – Popes mežs, 2 – Ošbirzes, 3 – Lauksargi,
4 – Tusku sils, 5 – Lazdiņas,
6 – Lielrenda, 7 – Birziņi, 8 – Avotiņi,
9 – Strazde, 10 – Reinas, 11 – Daibji

Uzkalniņi ar šķirstiem:

I – Vārves Striķi, II – Ūdrandes Drukēni,
III – Pasiestēs Dumbrenieki

Vārves Strīķu uzkalniņā atrastās rotaslietas

1. gs. pr. Kr. – 8. gs. pēc Kr.

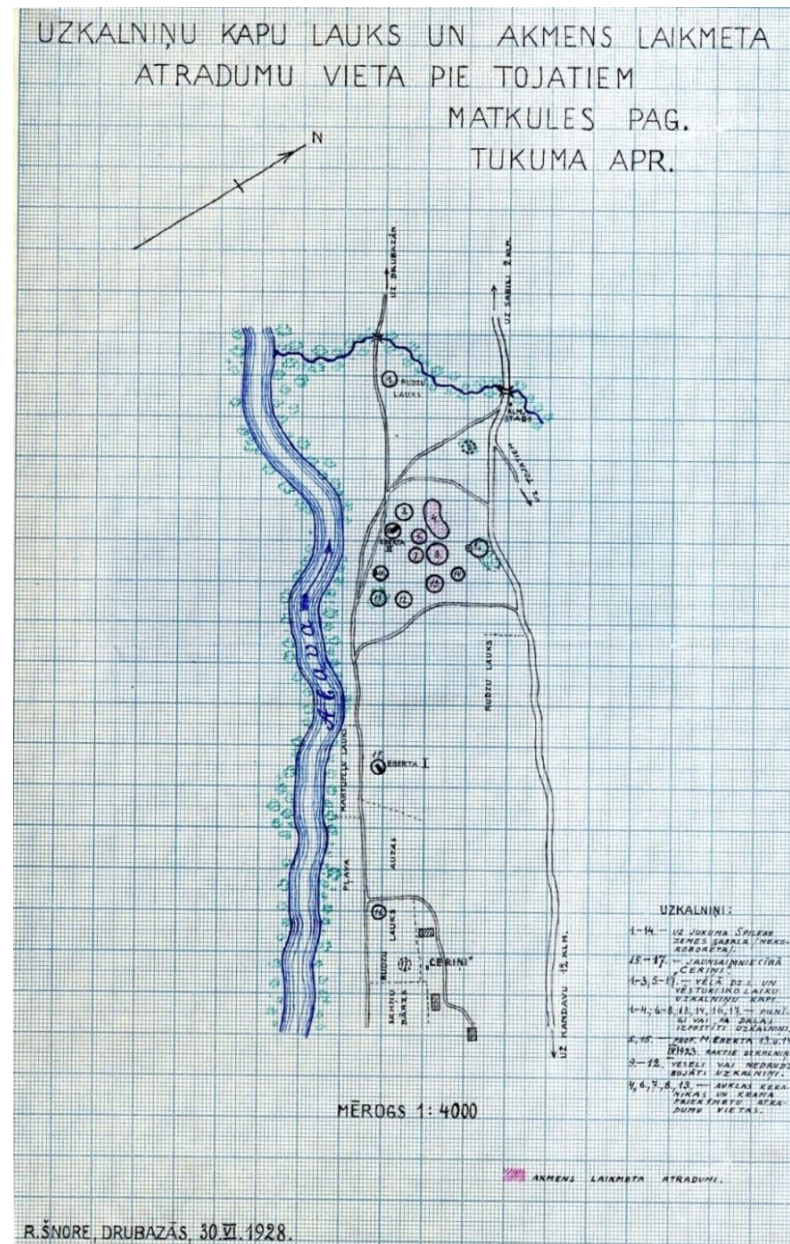
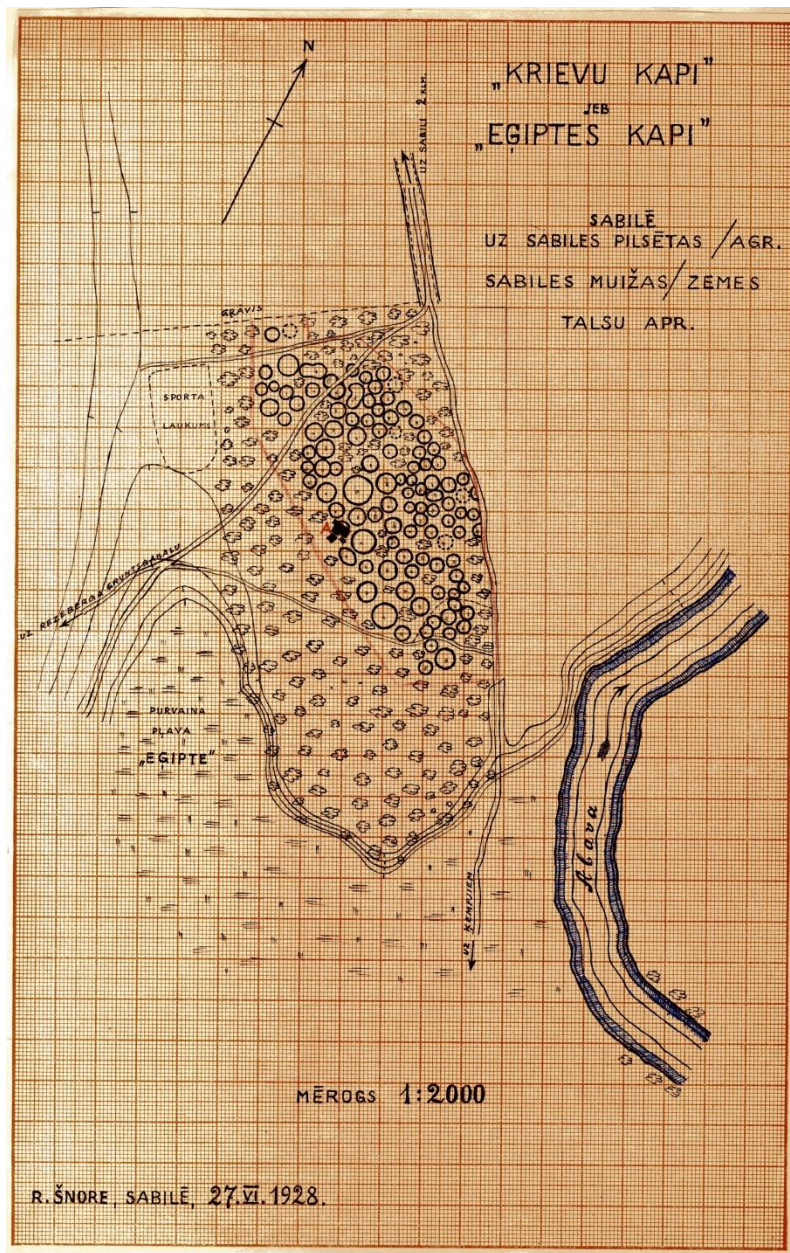


Kaklariņķis ar tauru galiem un stopsakta



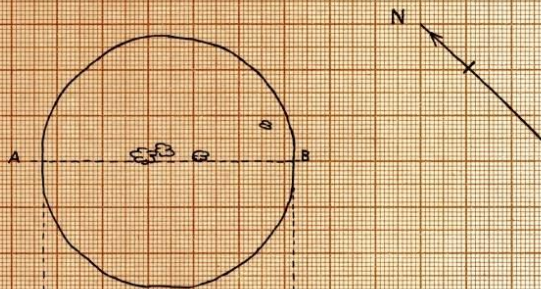
Loka saktas

Smilšu uzkalniņu 10., 11. gs. kapulauki pie Sabiles



„KRIEVU KAPI” UZ SABILES PILSĒTAS ZEMES TALSU APR.

KĀDS NO MAZĀKAJIEM NEAIZKARTIEM UZKALNIŅIEM



MĒROGS 1:100

R.ŠNORE, KRIEVU KĀPOS, 27.VI.1928.

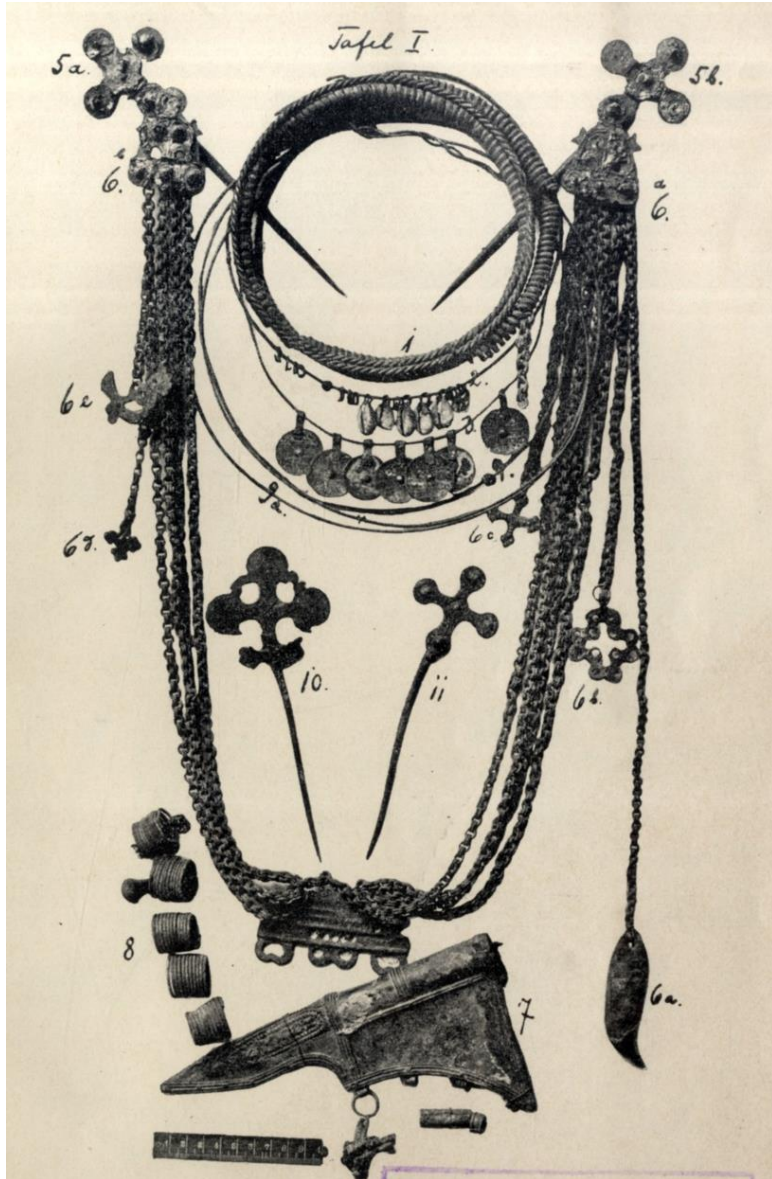
Viedokļi par senkapu kultūrpiederību

- Kuršu apbedījumi (F. Balodis, E. Šnore)
- Lībiešu kapi (E. Šturms)
- Rietumslāvu-venu apbedījumu vietas (V. Sedovs)
- Kurzemes Baltijas somu apbedīšanas vietas, kas veidojušas skandināvu ietekmē (Ē. Mugurēvičs)

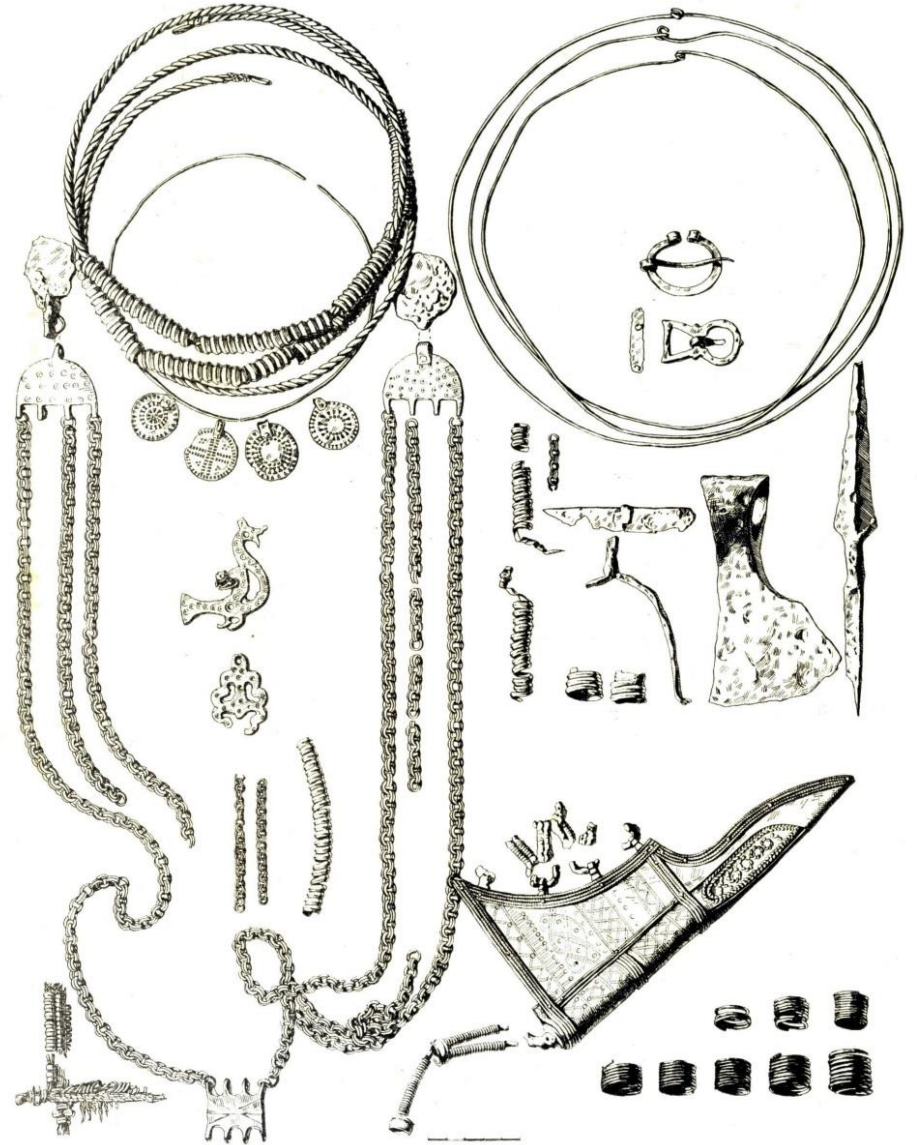


Vendi tolaik bija pazemīgi un trūcīgi. Padzīti no Ventas, kas ir upe Kursā, viņi dzīvoja Senajā kalnā, kuram līdzās tagad uzcelta Rīgas pilsēta. No šejienes viņus atkal padzina **kurši** un daudzus no viņiem nogalināja; pārējie, aizbēguši pie letiem, dzīvoja kopā ar viņiem turpat un priecājās par priestera ierašanos (IH X,14)

Kapu kompleksi no Cēsu vendu kapulauka



E. Kivuļa izrakumi



E. Šnores izrakumi

Apbedījuma inventārs no Virbu Zunnām



Viedokļi par vaidu etnisko piederību

- Rietumslāvi (N. Haruzins, V. Sedovs)
- Balti – zemgaļi (A. Bīlenšteins)
- Balti – kurši (J. Endzelīns)
- Baltijas somi - lībieši (A. J. Šēgrēns)
- Voti (H. Lākmanis)
- Kuronizētie lībieši (E. Šturms)
- Kurzemes lībieši (E. Šnore)
- Baltijas somu iedzīvotāju grupa (A. Vasks)

Vendu 11. un 12. gs. skeletapbedījumu kapa inventāra kompleksi

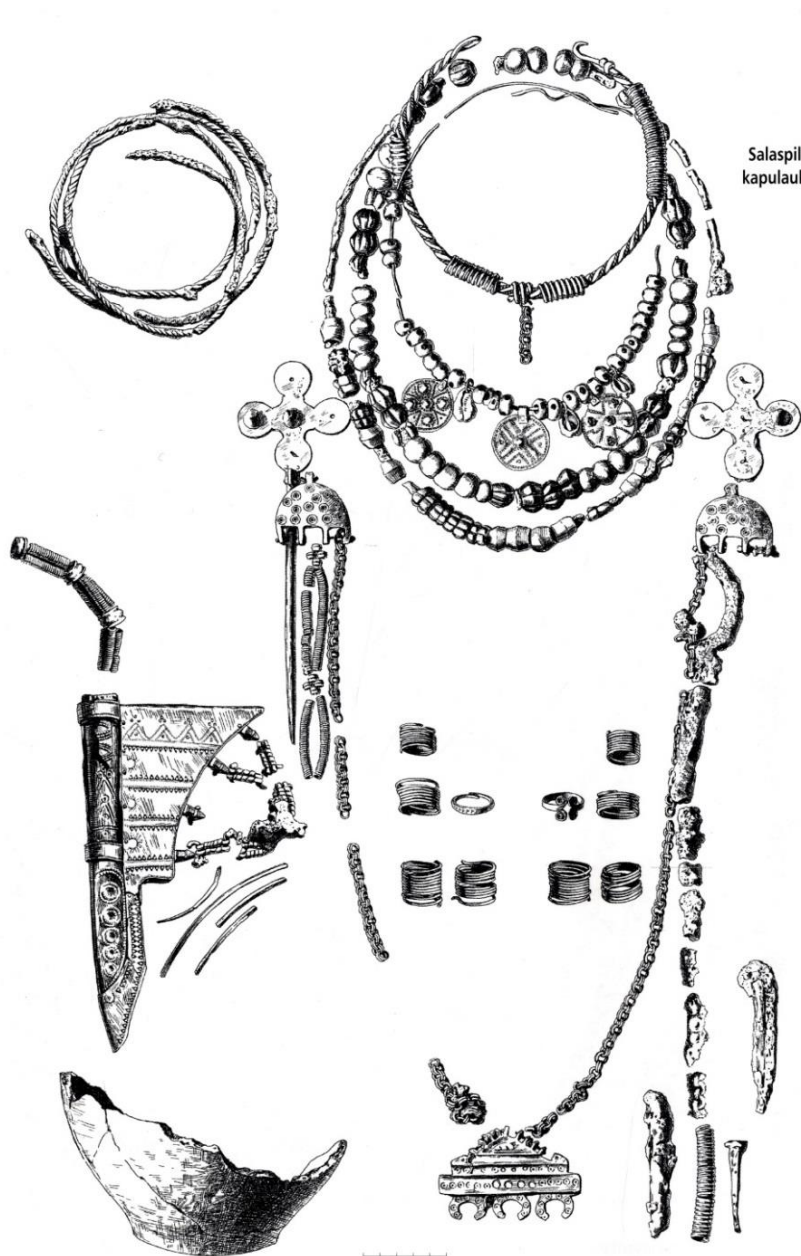


Sievietes apbedījums, Tukuma tirgus laukums



Vīrieša apbedījums, Mežītes kapulauks

Vendu sieviešu 11. un 12. gs. rotu kompleksi no Salaspils Laukskolas kapulauka



Salaspils Laukskolas kapulauka 191. kapa inventārs

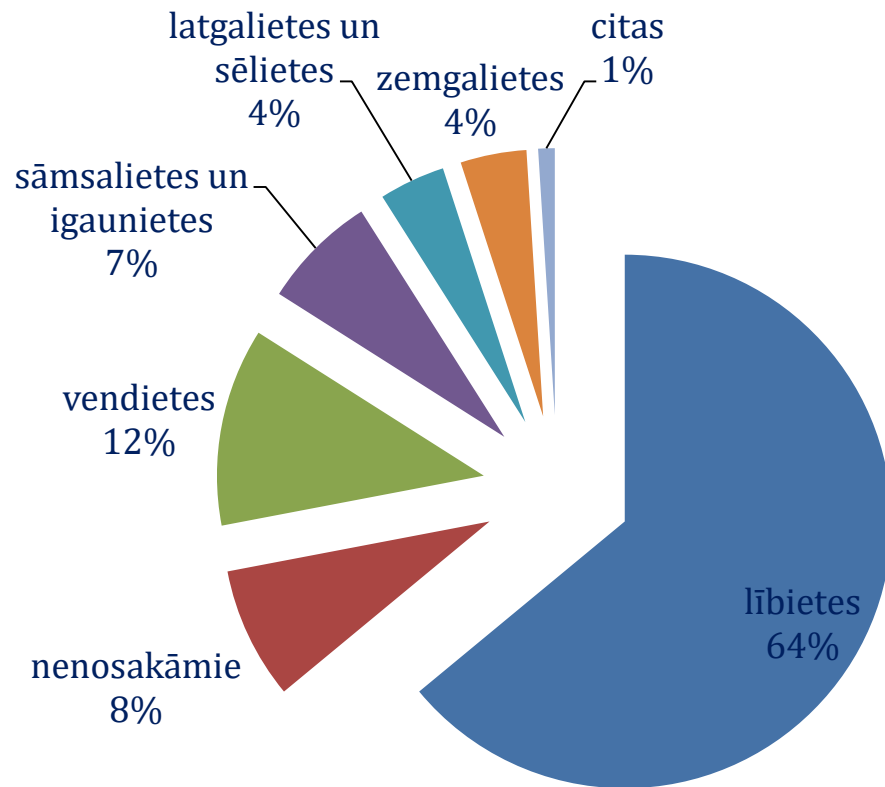


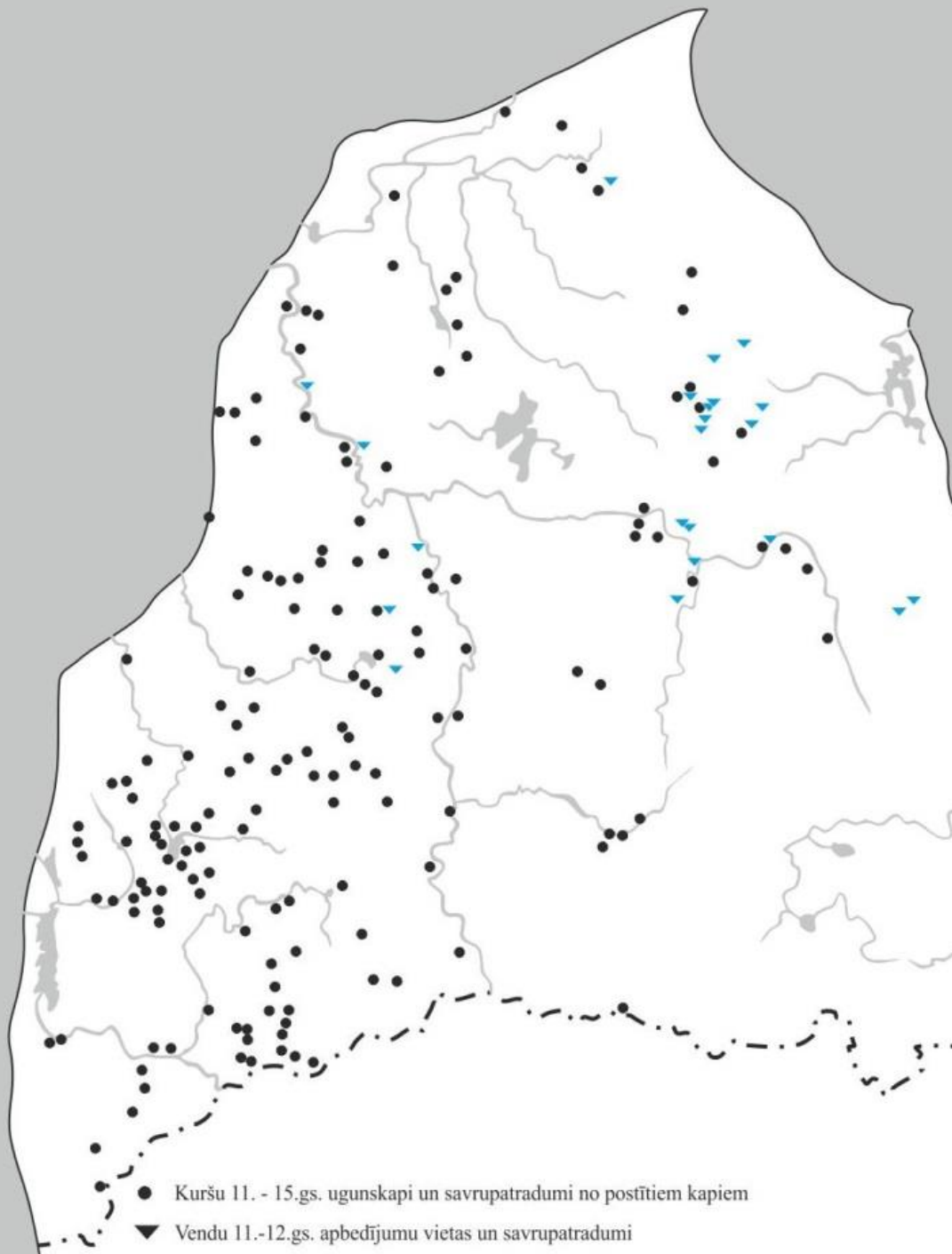
Salaspils Laukskolas kapulauka 141. kapa inventārs

Sievietes apbedījuma inventārs no Doles Raušu kapulauka



Sieviešu apbedījumu etniskā piederība Daugavas lejteces 10. – 13. gs. kapulaukos (sast. R. Spirģis)





Par Kurzemi sauc apgabalu,
 kas aizstiepjas gar jūras malu:
 tas garš ir jūdžu piecdesmit.
 Kristiešus tur nikni sit šie pagāni,
 kad iemaldās tie kuršu zemes robežās.
 Ir sāmi pagāni it spīvi,
 tie kuršiem kaimiņos mīt brīvi.
 To zemi jūra apskalo;
 pat karaspēku stiprāko tie nebīstas,
 bet vasarā ar kuģiem viņi izbraukā it
 visas kaimiņzemes laupot,
 ne dzīvību, ne mantu taupot ne
 kristiešiem, ne pagāniem.
 (Atskaņu hronika 351-365).

Lībagu Sāraju 12. gs. vīrieša ugunsropa inventārs (38. kaps)



Lībagu Sāraju 12. gs. vīrieša ugunskaipa inventārs (39. kaps)



Lībagu Sāraju 13. gs. sievietes ugunsropa inventārs (43. kaps)



Dundagas baznīcas 2007. un 2008. gada renovācijas darbu laikā atrastie priekšmeti no 12., 13.gs. kuršu ugunskaņiem



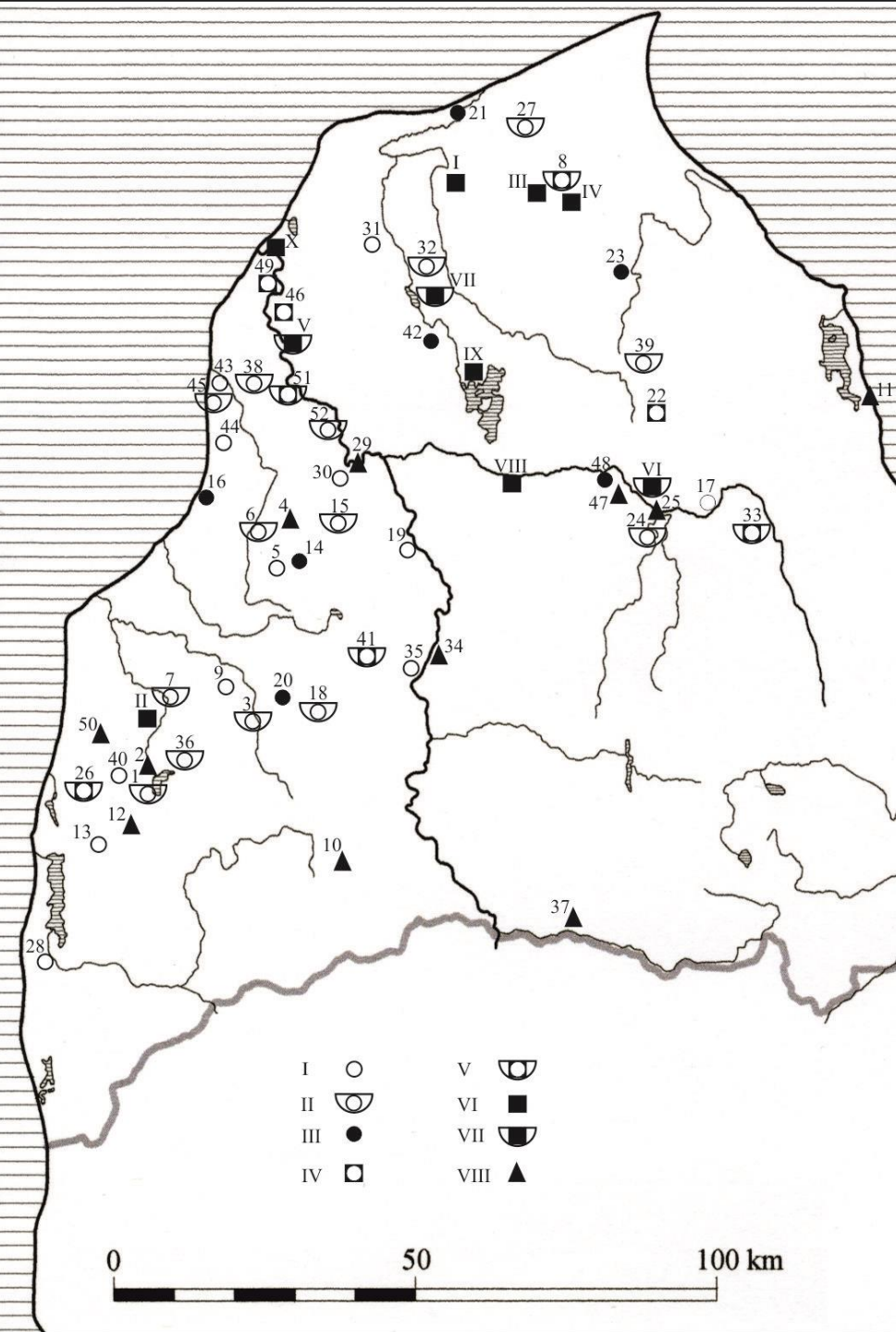
Jūrkalnes Darvdedži 15. gs. ugunsropa inventārs



Minētajiem kuršiem, kaut tie jau padarīti par kristīgiem ar varu, ir kāda sekta, kas savus mirušos, ietēptus un labākajām rotām izrotātus, apbedīšanas vietā sadedzina kādā tuvākā birzī vai mežā, ceļot sārta no tīras ozola malkas; un viņi domā, ka tad, ja dūmi ceļas stāvus pret debesīm, dvēsele ir glābta, bet, ja tos nes sāņus, dvēsele ir pazudusi. (Žilbērs de Lanuā, 1413, 1414)

Jūrkalnes Darvdedži 15. gs. skeletapbedījuma inventārs





Lībagu Sāraju kapulauka 13. gs. skeletapbedījuma senlietas

13., 14. gs. kuršu uguskapi un skeletanbedūmi



Lībaju Sāraju kapulauka
13. gs. uguskapa inventārs

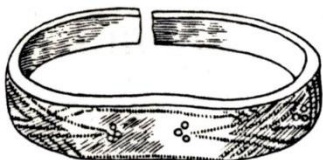
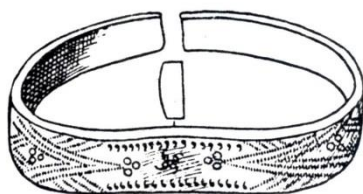
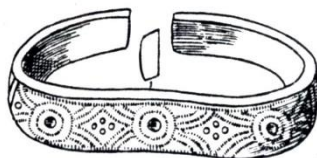
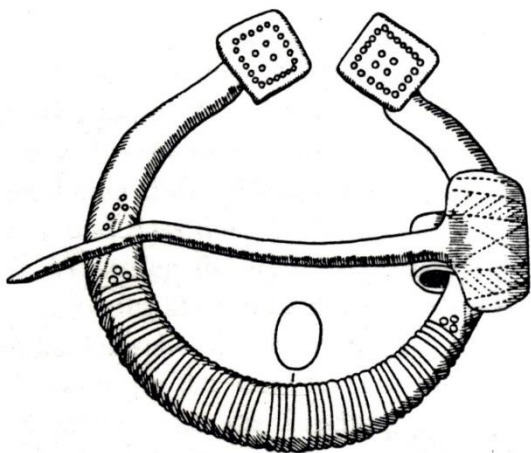


Dundagas Laukmuīžas senkaps 13., 14. gs.
mijas skeletapbedījuma senlietas

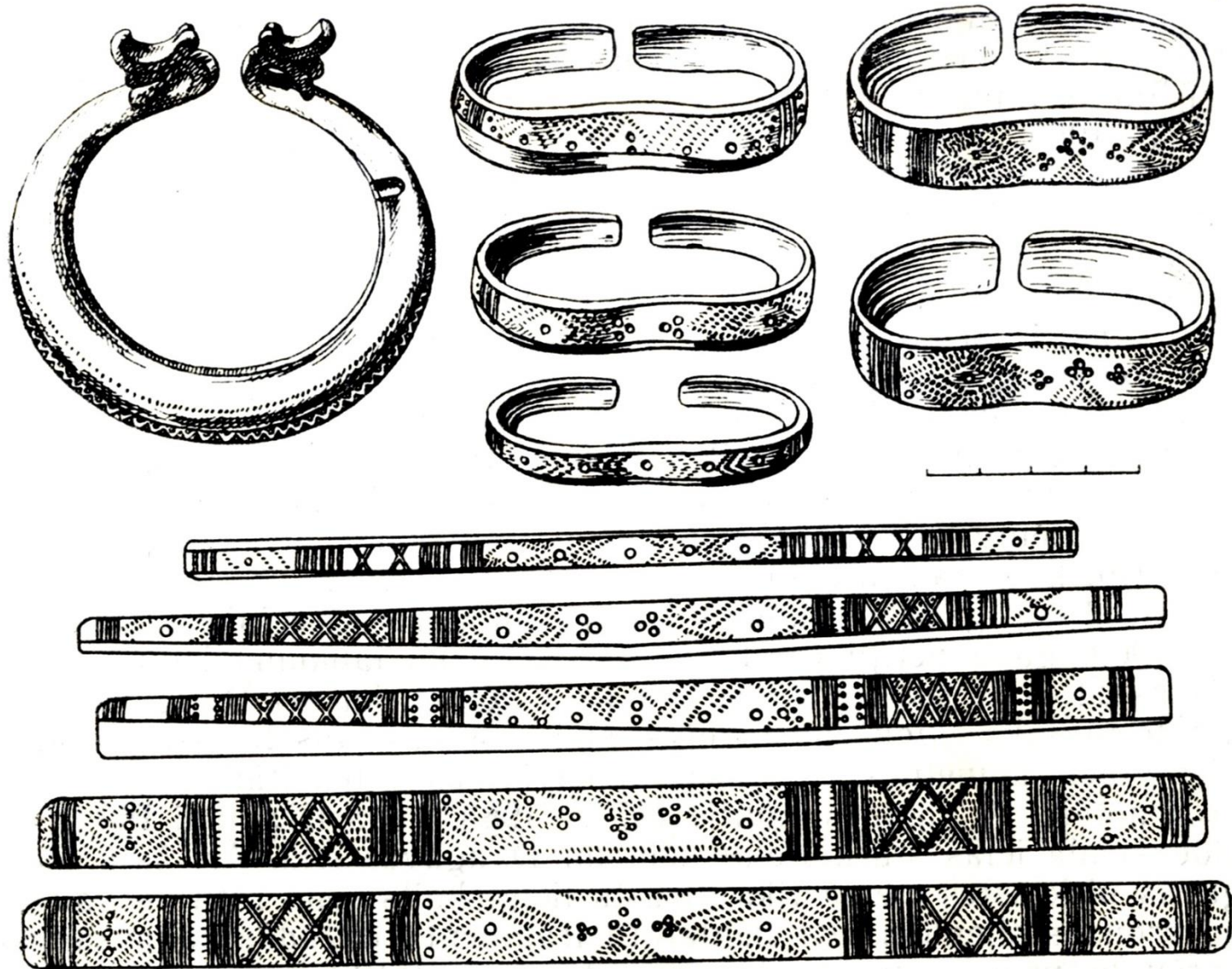
Dundagas Laukmuižas 13., 14. gs. mijas apbedījuma inventārs
(7. kaps) E. Šturma izrakumi

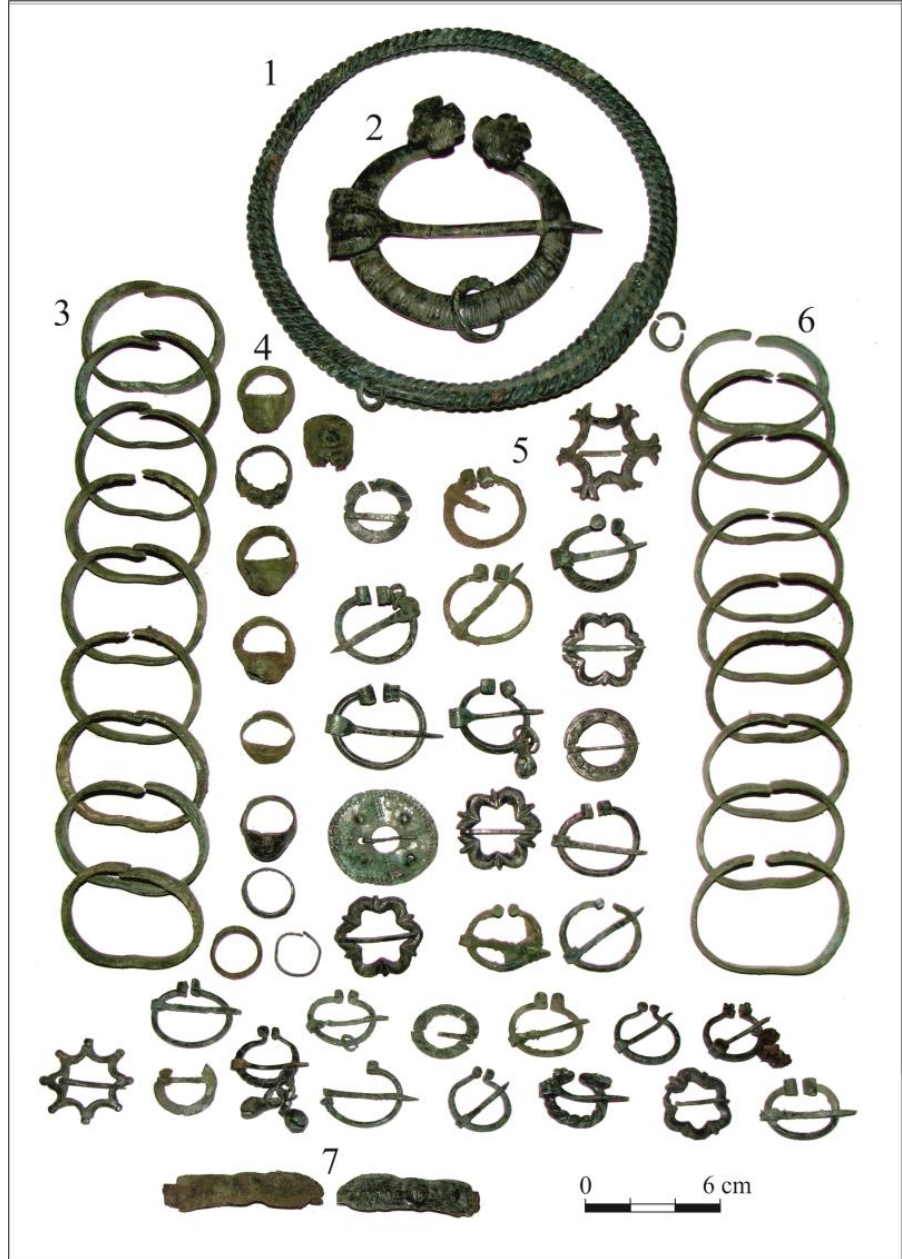


13., 14. gs. apbedījumos atrastās rotas Rīgas
Doma un Sv. Pētera baznīcas kapsētā

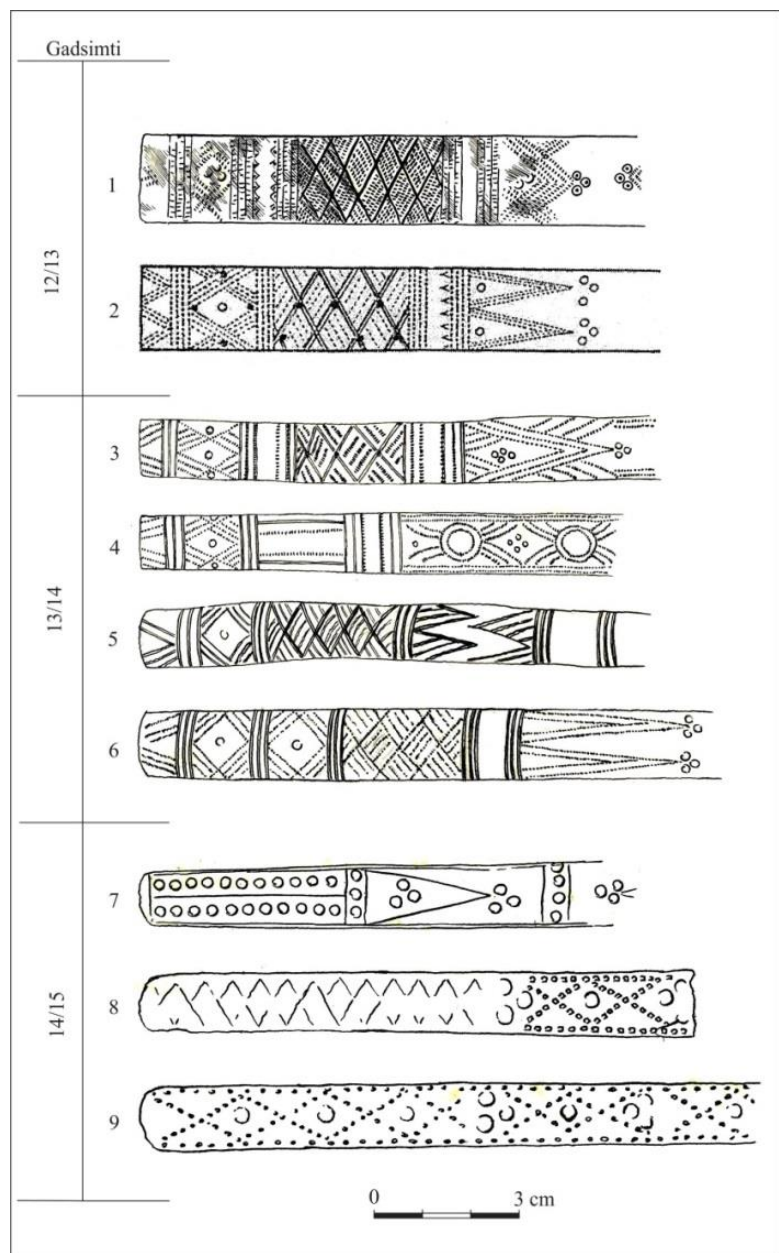


Rīgas Sv. Pētera baznīcas kapsētā 13., 14. gs. mijas apbedījumā
atrastās kuršu letnveida aproces. T. Pāveles izrakumi



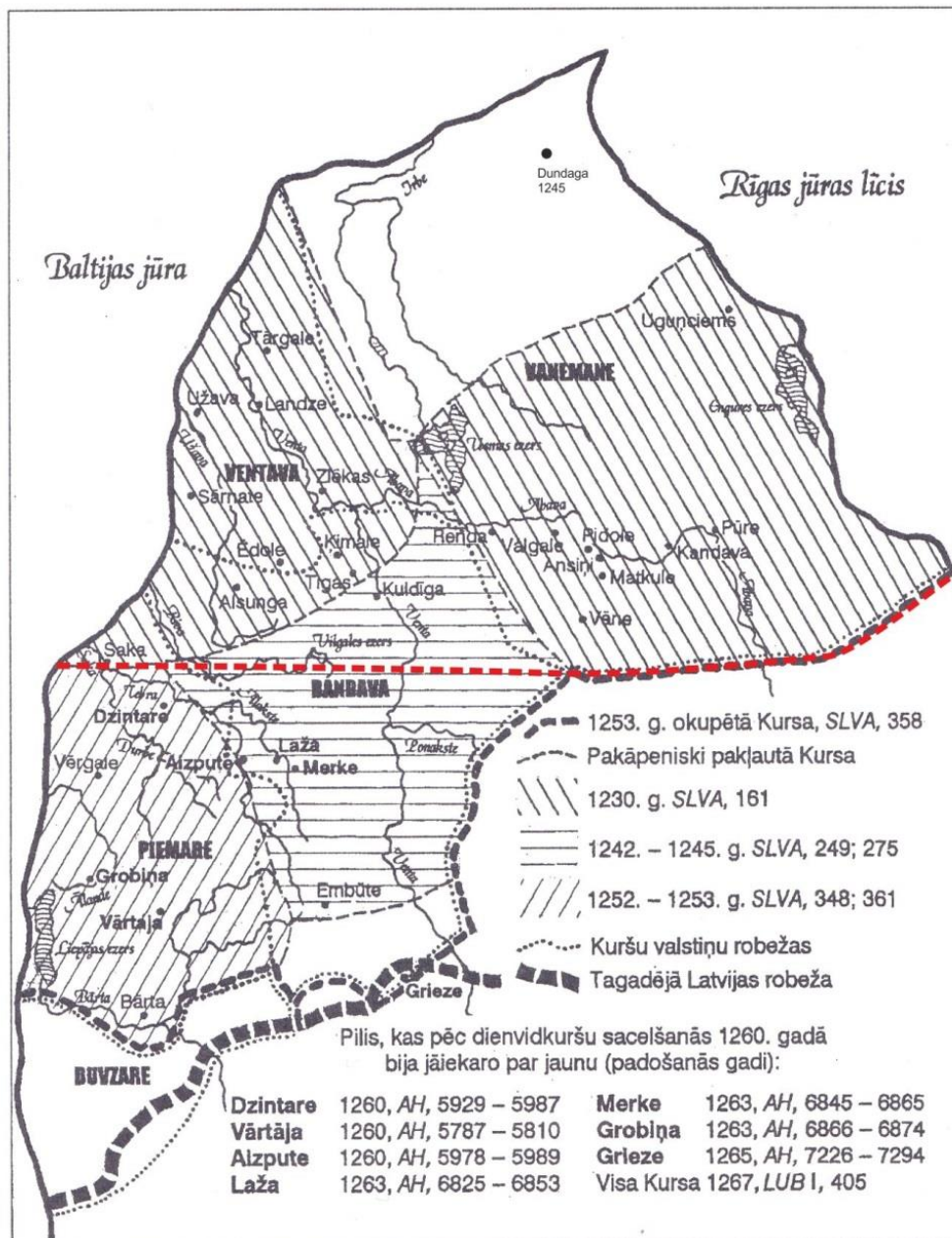


Puzes Lejaskrogs (Kurzeme)
A. Vijupa izrakumi



Kuršu lentveida aproču hronoloģija

Kuršu zemju pakļaušana 13. gs. gaitā



Miera līgumos (1230., 1231. g.) kurši apņēmās pieņemt kristību, uzņemt un uzturēt no Rīgas atsūtītos priesterus un piedalīties krusta karos (Švābe 1937, 161.–163. dok.).

Skeletkapu izplatīšanās varētu liecināt par šiem notikumiem un pārmaiņām, kas sekoja garīgajā dzīvē.

Kuldīgas komturejas 14. gs. vidus lauksargu nodokļa maksātāju saraksts

V. Castellatura Goldinghen.

1. **Villa Rudeyke** habet LII war. Gedvne Vissegovde I
Masathe II a) Rymptote Heynike Viske I Jacob II
Zi[r]stune a) II a) Virthe I Jacob Rusteyke I Draueke III a)
Jane Veisseme II Vibayde II Slaueisse I Gay-
lvne II a) Dranslowe II Eytor Vinovde Lude I a)

2. **Lyuones** habent a) XV war. Ylmeleb Villemus I
Melithe I Vllexe II b) Gerike I Kayb[u]te c) I b)
Hynke IIII b) Asse II b)

3. **Bane** habet XXXIIII + war. Thovne II Dovgule I
Sauede d) II b) Gayde IIII Bruntze I Dovgule I Gayde,
habens uxorem Da[r]gethe b), I Nareme I Slaueke I
Saele I Bane I Gibbee I Sovkis I b) Lammathe II

4. **Semigalli de Kemalen** habent XIX ++++ a) war. Stov-
kule I Jovnegayle Dovsemovde I Sawe[d]e b) I
Nettowe c) + d) Jovnemovde I Zirstovte I Gerke e) II

5. **Oxen** habet XI III + war. Conike III a) Ymmake I
Ylo I Sacke b) Martin I Baldesse b) Bertolt II a)
Ydy I Vwadowe Villemus

6. **Lippayten** habet XLVIII c) war. Zedegovde I Can-
tune I Tartyne II a) Rude I Gribbiathe I Rymp-
tote I Wargothe I Jany Lesike I Cristianus I

Nammegayle I Babbe I Swirke [N]arexe a) Veke c)
Govderimpte I a) Claus Zirzeme I Bunke II Tale-
govde I a) Predovge II Keyke I a)

22. **Semigalli de Kewalen** habent XVII + war. Masine I
Warge I a) Hennike Dovge I Viryne Tvne Naruxe I.

23. **Lettones** habent b) XXVII war. Dranslowe I a) War-
sede I Vesgribbe I Prexslowe Rome I Wayzede c)
Gayde[a]yde a) Viteyke I

24. **Buddenholme** habet XII war. Jovnegibbe I Melitu I a)
Zeypslowe I Bene Lembite Audes II Ylmedowe I Melus I

Vēlā dzelzs laikmeta etnisko grupu apdzīvotie novadi

Latvijas teritorija 12. gs. beigās

0 25 km



☀ pilsis ○ nozīmīgākie centri

VANEMA zemes

Gardene pilsnovadi

(Ludza) pilsnovadi, kas neparādās 13. gs. dokumentos



Lībiešu valodas izplatība 13. – 19. gs.

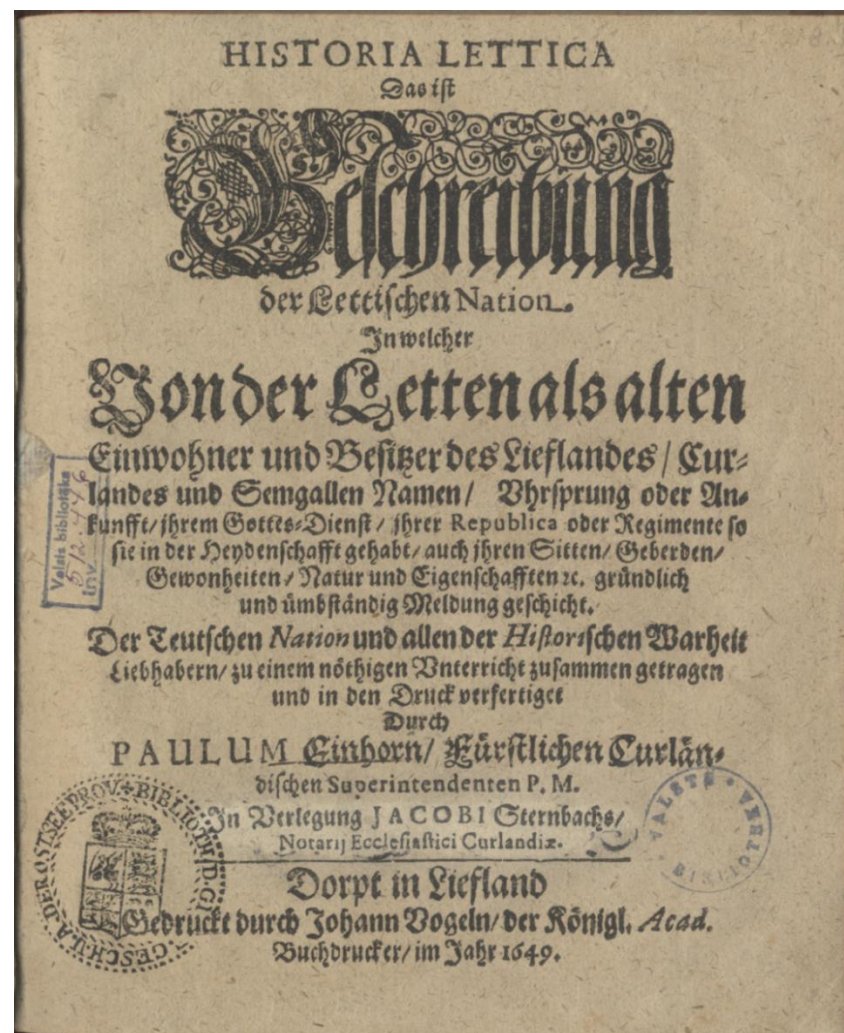
Lībiešu valodas vēsturiskā izplatība (13. gs. un 19. gs.)

0 20 km



DAUGAVA

Kurzemes – Zemgales hercogistes luterāņu garīdznieks Pauls Einhorns (†1655) sniedzis nozīmīgas kultūrvēsturiskas ziņas par mūsdienu Latvijas teritorijas pamatiedzīvotāju dzīvesveidu, tradīcijām, reliģiskajiem priekšstatiem un valodu 17. gadsimta pirmajā pusē. P. Einhorns latviešu vēsturei veltītā grāmatā «Historia Lettica» minējis arī Engures piekrastes (*am Angerische Strande*) iedzīvotājus, kuri sevi dēvē par līviem (*Liwen*) un savu valodu par līvu valodu (*Liwische Sprache*). Viņi lepojas, ka ir šīs zemes senākie iedzīvotāji. Viņi nevēlas, ka tos dēvē par igauņiem, lai gan viņi runā igauņu valodā.

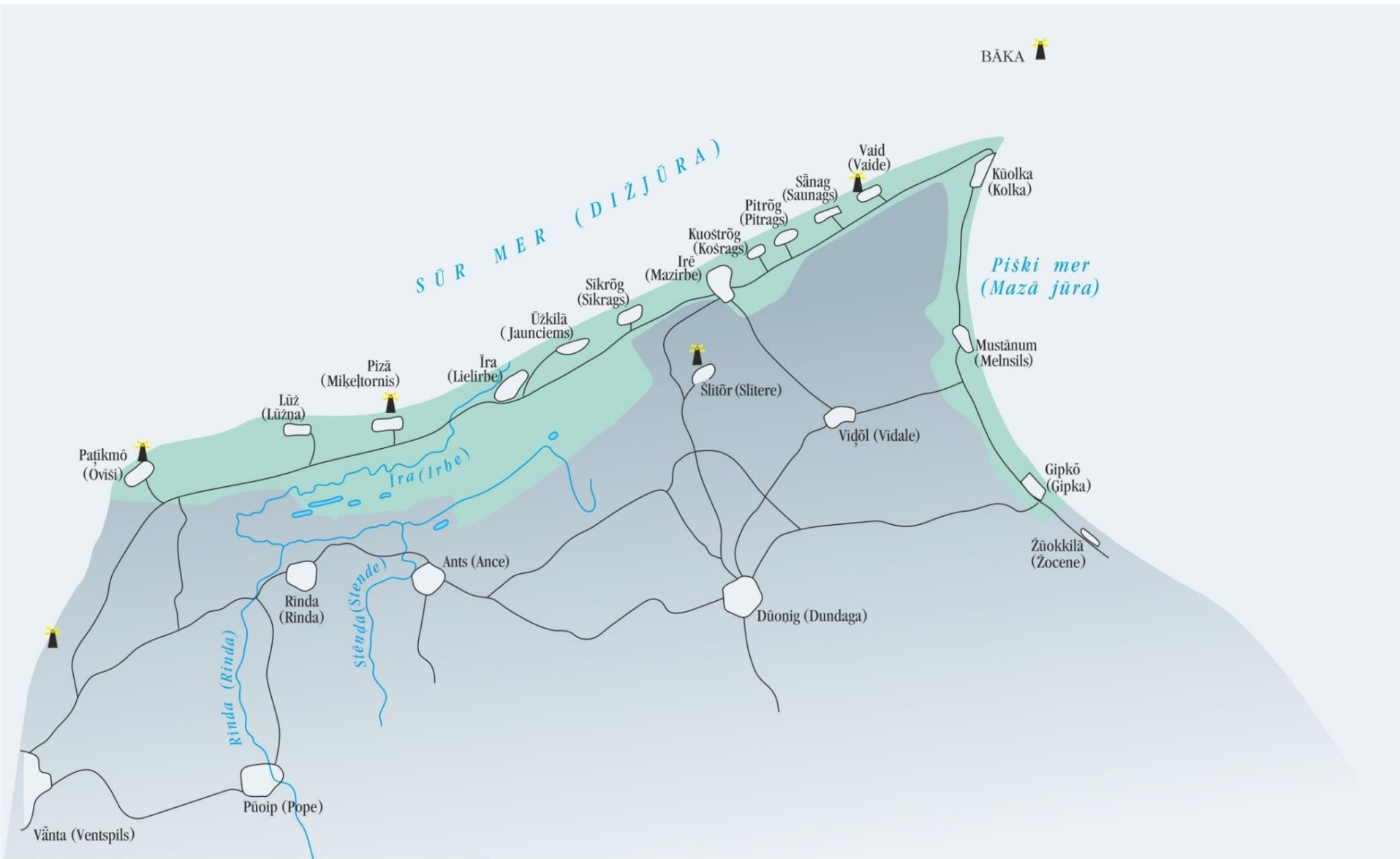


Titullapa «*Historia Lettica..* » 1649

F. Krūzes un A. Pecolda 19. gs. 30., 40. gadu zīmējumi - Kurzemes lībiešu ciemu iedzīvotāji



Kurzemes lībiešu piekrastes ciemi



Paldies par uzmanību!